

PUOLANGAN KUNTA

TALOUSARVIO 2015 JA TOIMINTASUUNNITELMA 2016 -2017

Valtuusto 17.12.14

Sisällysluettelo

1 TALOUSSUUNNITELMAN LÄHTÖKOHDAT	4	
1.1. Yleinen taloudellinen kehitys	4	
1.2. Kuntatalous	5	
2 TALOUSSUUNNITELMAN PERUSTEET	9	
2.1. Perustietoa Puolangasta	9	
2.2. Puolangan kunnan strategia ja organisaatio	9	
2.3. Henkilöstö	12	
3 TALOUSARVIO 2015 JA TALOUSSUUNNITELMA 2016 – 2017	12	
3.1. Talousarvioasetelma	12	
3.2. Käyttösuunnitelmien laatiminen	13	
3.3. Talouden tasapainottaminen ja alijäämän kattamisvelvollisuus	13	
3.4. Sisäiset erät	13	
3.5. Talousarvion laatimisperusteet	13	
3.6. Talousarvion sitovuus	13	
3.7. Kunnan sisäisen valvonnan järjestäminen	15	
4 TULOSLASKELMAOSA	16	
5 RAHOITUSLASKELMAOSA	17	
6 KÄYTTÖTALOUSOSA	18	
6.1. Vaalit	18	
6.2. Valtuusto	18	
6.3. Tarkastustoiminta	19	
6.4. Kunnanhallitus	19	
6.4.1. Kunnanhallitus		20
6.4.2. Hallinto-osasto		20
6.4.3. Yhteistoiminta		21
6.4.4. Elinkeinopalvelut		21
6.4.5. Maaseutuasiat		22
6.4.6. Maankäytön suunnittelu		23
6.5. Sosiaali- ja terveystaloudet	23	
6.6. Sivistyslautakunta	25	
6.6.1. Hallinto		26
6.6.2. Perusopetus		26
6.6.3. Lukio		27
6.6.4. Kansalaisopisto		27
6.6.5. Kirjasto		28
6.6.6. Päivähoito		29
6.6.7. Nuorisotyö		30
6.6.8. Liikunta		30
6.6.9. Kulttuuri		31
6.7. Tekninen lautakunta	32	
6.7.1. Hallinto		32
6.7.2. Rakennusvalvonta		33
6.7.3. Ympäristönsuojelu		33
6.7.4. Ruokahuolto ja siivous		34
6.7.5. Liiketoiminta		36
6.7.6. Rakennuskiinteistöt		37
6.7.7. Maa- ja metsätilat		38
6.7.8. Tiet		38

6.7.9. Urheilu- ja ulkoilualueet, yleiset alueet	39
6.7.10. Muu teknisen osaston toiminta	40
7 INVESTOINTIOSA	41
8 MÄÄRÄRAHOJEN JA TULOARVIoidEN YHTEENVETOLASKELMA	44
9 HENKILÖSTÖSUUNNITELMA	46

1 TALOUSSUUNNITELMAN LÄHTÖKOHDAT

1.1. Yleinen taloudellinen kehitys

Vuodesta 2013 muodostui toinen peräkkäinen negatiivisen talouskasvun vuosi, kun Suomen bruttokansantuotteen (BKT) määrä laski 1,2 prosenttia. Kuluvan vuoden 2014 ennakkolliset tuotantoluvut alkuvuoden osalta ovat olleet heikkoja erityisesti teollisuudessa ja rakentamisessa. Suomen BKT:n ei ennusteta kasvavan. Ennuste pitää kuitenkin sisällään hyvin maltillisen suhdannekäänteen ja kuluvan vuoden sisäisen kasvun odotetaan kehittyvän myönteisesti. Nettoviennin vaikutus talouskasvuun on positiivinen ja merkittävin tekijä kuluvan vuoden kasvun käynnistymisessä.

Suomen talouden omien rakenneongelmien lisäksi vaimeaa alkuvuoden 2014 talouskehitystä on heikentänyt myös koko Euroopan talousalueelle vaikuttava Ukrainan kriisi. Euroopan Unionin (EU) Venäjälle määräämät taloudelliset pakotteet ja niistä seuranneet vastapakotteet ovat lisänneet epävarmuutta tulevaisuudennäkymiin, vaikka Valtiovarainministeriön tuoreen suhdanne-ennusteen mukaan EU:n pakotteilla ja Venäjän asettamilla vastapakotteilla ei olisi merkittäviä suoria makrotason vaikutuksia Suomeen. Kuitenkin esimerkiksi Palkansaajien tutkimuslaitos ja Nordea ovat heikentäneet vuoden 2014 suhdanne-ennusteita nimenomaan Ukrainan kriisin seurausten vuoksi. Kaikki suhdannelaitokset ovat yksimielisiä siitä, että kriisin pitkittyessä epäsuorat vaikutukset Suomen talouteen ovat merkittäviä.

Yksityisten investointien arvioidaan vuonna 2014 laskevan yli 4,5 % johtuen erityisesti asuinrakennusinvestointien sekä kone- ja laiteinvestointien heikosta kehityksestä. Yksityistalouksien kulutuksen ei arvioida kasvavan edellisvuodesta. Työmarkkinoiden tilanne heikkenee edelleen. Työttömyysasteen ennustetaan valtakunnallisesti nousevan 8,6 prosenttiin ja työllisyyden heikkenevän 0,4 prosentilla. Inflaatio tulee olemaan noin 1,1 prosenttia, josta noin puolet tulee välillisen verotuksen muutoksista myös vuonna 2015.

Yhdysvalloissa kasvun ennustetaan olevan vuonna 2014 ja 2015 vajaan kolme prosenttia ja vuonna 2016 kasvun arvioidaan nopeutuvan. Kiinan kasvu pysynee seitsemän prosentin tuntumassa ja Japanin talouden arvioidaan pääsevän tasaiseen puolentoista prosentin kasvuvauhtiin. Euroalueen kasvuksi ennustetaan kahden negatiivisen vuoden jälkeen prosentin kasvua ja seuraavien parin vuoden aikana kasvu olisi noin puolitoista prosenttia.

Vuoden 2015 kasvuksi arvioidaan 1,2 %. Kasvu muuttunee laajapohjaisemmaksi. Yksityinen kulutus lisääntyy hieman, noin 0,3 %. Työmarkkinoiden tilanne pysyy edelleen heikkona. Työttömyys alenee 8,5 prosenttiin edellisvuodesta ja työllisyys lisääntyy vajaalla puolella prosentilla. Rakenteellisen työttömyyden taso on korkea. Inflaation ennustetaan pysyvän noin puolentoista prosentin tuntumassa.

Vuoden 2016 talouskasvuksi ennustetaan 1,4 %. Kotimainen kysyntä muodostuu edellisvuosia merkittävämmäksi kasvun lähteeksi. Suomen viennin ennustetaan kehittyvän maailmankauppaa hitaammin.

Julkinen talous on pysynyt alijäämäisenä pitkään jatkuneen heikon suhdannetilanteen vuoksi, mutta sopeutustoimet ovat osaltaan hillinneet alijäämän kasvua. Julkisyhteisöjen rahoitusasemaa rasittavat lisäksi väestön ikääntymisestä aiheutuvat menot. Valtiontalous on syvästi alijäämäinen. Ennustekaudella alijäämä kuitenkin pienenee sopeutustoimien ja viriävän talouskasvun myötä.

1.2 Kuntatalous

Kunnan talous on ollut tasapainossa vuodesta 2010. Vuoden 2014 tilinpäätös jäänee alijäämäiseksi johtuen luottotappioiden alaskirjauksista.

Tiukalla budjettikurilla kunnan talous pysyy lähivuodet tasapainossa. Kunnan taseessa ei kuitenkaan ole varaa negatiivisiin yllätyksiin, joten tilinpäätöksissä pitää yrittää kerryttää jonkin verran varautumista huonompiin aikoihin. Valtion päättämät valtionosuusleikkaukset heikentävät kunnan taloutta vuonna 2015.

Vuoden 2014 päättyessä kunnan velkamäärä on n 9 M€. Tämän talousarvion toteutuessa velkamäärä vuoden 2015 lopussa on noin 8,6 M€.

Kuntaliiton 22.9.2014 laatima arvio vuosien 2014 – 2016 yleisestä taloudellisesta kehityksestä:

Muuttuja	2012	2013	2014	2015	2016
(%-muutos)					
Tuotanto (määrä)	-1,5	-1,2	0,0	1,2	1,4
Palkkasumma	3,4	0,5	0,9	1,7	2,2
Ansiotaso	3,2	2,1	1,4	1,2	1,5
Työlliset (määrä)	0,4	-1,1	-0,4	0,3	0,6
Inflaatio	2,8	1,5	1,1	1,5	1,8
(% yksikköä)					
Työttömyysaste	7,7	8,2	8,6	8,5	8,2
Verot/BKT	42,9	44,0	44,4	44,3	44,5
Julkiset menot/BKT	56,3	57,8	58,5	58,2	57,9
Julkinen velka/BKT	53,0	55,9	59,6	61,2	62,1
Euribor 3 kk, %	0,6	0,2	0,3	0,4	0,7
10 vuoden korko %	1,9	1,9	1,5	1,6	2,2

VALTIONOSUUDET

Uusi valtionosuuslainsäädäntö tulee voimaan 1.1.2015 (Laki kunnan peruspalvelujen valtionosuudesta annetun lain muuttamisesta 676/2014). Laissa on viiden vuoden siirtymäkausi ja sen perusteella vuonna 2015 muutos valtionosuuksissa voi olla enintään +/-50 euroa asukasta kohti.

Valtionosuusjärjestelmän tavoitteena on kuntien vastuulla olevien julkisten palvelujen saatavuuden varmistaminen tasaisesti koko maassa kohtuullisella verorasitteella. Palvelujen järjestämisen kustannuseroja ja kuntien välisiä tulopohjaeroja tasataan käyttämällä tasauksen laskentaperusteena kuntien asukasmäärän ja ikärakenteen lisäksi erilaisia olosuhdetekijöitä. Valtionosuusjärjestelmän kiinteänä osana kuntien tulopohjaa tasataan myös verotulojen perusteella. Valtionosuuksien laskennallinen peruste muuttuu vuosittain.

Kunnan valtionosuusrahoitus muodostuu kahdesta osasta: valtiovarainministeriön hallinnoimasta kunnan peruspalvelujen valtionosuudesta ja opetus- ja kulttuuritoimen rahoituksesta annetun lain mukaisesta valtionosuusrahoituksesta, jota hallinnoi opetus- ja kulttuuriministeriö. Peruspalvelujen valtionosuutta (1704/2009) myönnetään mm. seuraaviin kuntien tehtäviin: terveydenhuolto ja erikoissairaanhoito (ml. oppilas- ja opiskelijahuolto), vanhus-tenhoito, vammaistenhoito, lastensuojelu, mielenterveys- ja päihdehuolto ja muu sosiaalihuolto, lasten päivähoito, esiopetus ja perusopetus, kirjastot, kuntien kulttuuritoiminta ja taiteen perusopetus.

Peruspalvelujen valtionosuuden laskennallinen peruste muodostuu ikärakenteen, sairastavuuden sekä muiden laskennallisten kustannusten määräytymistekijöiden perusteella.

Verotuloihin perustuva valtionosuuden tasaus on myös osa kunnan peruspalvelujen valtionosuutta. Peruspalvelujen valtionosuuteen sisältyvät lisäksi syrjäisyyden, työpaikkaomavaraisuuden ja saamelaisten kotiseutualueen kunnan lisäosat, vuoden 2015 järjestelmämuutoksen tasaus (nk. siirtymätasaus) ja valtionosuudessa huomioon otettavat lisäykset ja vähennykset, mm. veromenetysten kompensaatio.

Opetus- ja kulttuuritoimen rahoituslain mukaisen valtionosuusrahoituksen (1705/2009) euromääräisesti merkittävien osa on koulutuksen ylläpitäjille myönnettävä yksikköhintarahoitus lukiokoulutukseen ja ammatilliseen koulutukseen.

Lisäksi opetus- ja kulttuuriministeriö myöntää perusopetukseen oppilaskohtaista lisärahoitusta (pidennetty oppivelvollisuus ym.) ja rahoitusta muuhun opetus- ja kulttuuritoimintaan (kansalaisopistot, liikunta, nuorisotyö sekä aamu- ja iltapäivätoiminta).

Puolangan kunnan peruspalvelujen valtionosuuden määrän ennakoidaan vuonna 2015 olevan 13 970 687 euroa.

1000 €	TP 2012	TP 2013	TA 2014	ENN 2014	TA 2015	TS 2016	TS 2017
Kunnan peruspalvelujen valt.osuus,	13 988	14 160	14 404	14 293	13 971	14 770	15 462
josta							
Verotuloihin perustuva valt.os. tasaus	1 956	2 324	2 595	2 595	2 468	2483	2507
Järjestelmämuutoksen tasaus	-69	-69	-69	-69	-426	-250	-69
Verotulomenetysten kompensaatio	665	680	705	705	831	831	831
Opetus ja kultt.toimen.muut valt.os:t	-808	-173	-146	-87	-100	-100	-100
Yhteensä	13 180	13 987	14 257	14 205	13 871	14670	15362

VEROTULOT

Ensi vuonna kunnallisveron tilitysten arvioidaan kasvavan maltillisesti. Kasvu perustuu arvioituun talouden yleiseen kehitykseen ja sitä kautta ennakoituun palkkasumman kasvuun sekä työttömyyden kasvun taittumiseen. Verovähennyksiin esitetyt muutokset nostavat vähennysastetta ja vähentävät verotuloja. Ilman kunnallisveroprosenttien mahdollisia korotuksia kunnallisverojen kertymän ennakoidaan kasvavan veropohjan kehityksen perusteella ensi vuonna noin 1,2 %.

Puolangan kunnalle vuonna 2015 tilitettäviä kunnallisveroja arvioidaan kertyvän vuoteen 2014 verrattuna hieman enemmän. Puolen veroprosenttiyksikön (0,5 %) korotuksen vaikutus verotulokertymään on noin 150 000 euroa. Kiinteistöveron tuotto nousee verotusperusteiden muuttumisen ja veroprosenttien korotuksen vuoksi.

1000 €	TP 2012	TP 2013	TA 2014	ENN 2014	TA 2015	TS 2016	TS 2017
Kunnallisvero	6 048	6 514	6 682	6 900	6 872	6 941	7 058
Kiinteistövero	622	644	717	725	805	805	805
Yhteisöverot	766	966	1 038	1 050	1 146	1 014	1 084
Yhteensä	7 436	8 124	8 437	8 675	8 822	8 760	8 947

VERORAHOITUS (verotulot ja valtionosuudet yhteensä)

1000 €	TP 2012	TP 2013	TA 2014	ENN 2014	TA 2015	TS2016	TS 2017
Valtionosuudet	13 180	13 987	14 257	14 205	13 871	14 419	14 994
Verotulot	7 436	8 124	8 437	8 675	8 822	8 760	8 947
Yhteensä	20 616	22 111	22 694	22 880	22 693	23179	23941

Eräiden tuloslaskelman rivien kehitys

1000 €	TP 2012	TP 2013	TA 2014	ENN 2014	TA 2015	TS 2016	TS 2017
Tuotot	3 258	3 955	3 653	3 850	4 068	4149	4232
Kulut	-10 201	-24 636	-25 327	25 450	-25 574	-26 142	-26 725
+Maakunta	-12 987						
Toimintakate	-19 750	-20 681	-21 674	-21 600	-21 506	-21 993	-22 493
Verorahoitus	20 616	22 111	22 587	22 880	22 694	23 179	23 941
Vuosikate	864	888	879	657	1 078	1 186	1448
Tilikauden tulos	38	-80	-72	-343	-72	36	298
Ylijäämä	110	-8	0	-271	0	108	370

HENKILÖSTÖKULUT

Kunta-alan virka- ja työehtosopimukset ovat voimassa neuvottelutuloksen mukaisesti vuodet 2014–2016. Sopimukset ovat voimassa 31.1.2017 saakka. Kausi koostuu kahdesta osasta: ensimmäinen jakso päättyy vuoden 2015 lopussa ja sille ajoittuu kaksi sopimuskorotusta. Pääsääntöisesti vuoden 2014 heinäkuuhun ajoittuneiden sopimuskorotusten kustannusvaikutus on keskimäärin 0,8 %.

Vuonna 2015 sopimuskorotukset toteutetaan 1.7.2015. Keskimäärin sopimuskorotuksen kustannusvaikutus on 0,3 prosenttia. Toisen jakson sopimusratkaisusta neuvotellaan vuonna 2015.

Kuntien palkkauskustannukset kasvavat aikaisempiin vuosiin nähden maltillisesti. Valtiovarainministeriön ennusteen mukaan kunta-alan ansiotasoindeksi nousee kuluvana vuonna kuitenkin sopimuskorotusten osoittamia lukemia korkeammaksi eli 1,2 prosenttiin. Ensi vuonna ansiotasoindeksin arvioidaan pysyvän samoissa kasvulukemissa.

Vuonna 2015 kuntatyönantajan palkkaperusteinen eläkemaksu on 17,05 % (16,85 % v. 2014) palkkojen kokonaismäärästä. Palkansaajien keskimääräinen eläkemaksu vuonna 2015 tulee olemaan noin 6,2 %. Alle 53-vuotiaiden maksu on 5,75 % ja 53 vuotta täyttäneiden maksu 7,30 %. Opettajien eläkemaksun (VaEL) työnantajan osuudeksi on arvioitu 21,06 %.

Eläkemenoperusteiset maksut ovat vuonna 2015 ennusteen mukaan noin 1 100 000 euroa ja varhaiseläkemenerusteiset (varhe-) maksut noin 66 000 euroa.

Kuntatyönantajan sairausvakuutusmaksu on arvioiden mukaan 2,08 %.

Työttömyysvakuutusmaksu on 2 025 000 € ylittävän palkkasummarajan osalta 3,15 %. Työttömyysvakuutusmaksu on 0,80 % palkkasummarajaan asti.

Tapaturmavakuutuksen maksu vuonna 2014 oli 0,88 %.

1000 €	TP 2012	TP 2013	TA 2014	ENN 2014	TA 2015
Henkilöstökulut	5 872	6 598	6 910	6 910	6 747

2 TALOUSSUUNNITELMAN PERUSTEET

2.1. Perustietoa Puolangasta

Puolanka sijaitsee Kainuun maakunnassa. Naapurikuntia ovat Hyrynsalmi, Paltamo, Pudasjärvi, Ristijärvi, Suomussalmi, Utajärvi ja Vaala. Kajaaniin on matkaa 100 km ja Ouluun 130 km.

Puolangan kunta on perustettu vuonna 1867. Kunnan kokonaispinta-ala on noin 2599 km², josta vesistön osuus on noin 138 km².

Asukkaita kunnassa vuoden 2013 lopussa oli yhteensä 2878. Asukkaista 0 – 14 -vuotiaiden osuus on 10,7 %, 15 – 64 -vuotiaita on 58,3 % ja 65 vuotta täyttäneitä on 31 %. Puolangalla ulkomaiden kansalaisten osuus väestöstä on 1,2 %.

Kunnassa asuvan työllisen työvoiman määrä oli vuoden 2012 lopussa 940. Heistä kävi asuinkunnassaan työssä lähes 80 %. Alkutuotannon työpaikkojen osuus kunnassa on noin 24 %, jalostuksen työpaikkojen osuus 8,7 % ja palvelujen työpaikkojen osuus 62,8 % sekä muiden työpaikkojen osuus 4,2 % (tilasto 31.12.2011). Taloudellinen huoltosuhde eli työvoiman ulkopuolella tai työttömänä olevat yhtä työllistä kohti oli vuoden 2012 lopussa 2,12.

Asuntokuntien lukumäärä oli vuoden 2013 lopussa 1460, joista rivi- ja pientaloissa asuu noin 90 %. Kesämökkejä Puolangalla on 1520.

2.2. Puolangan kunnan strategia ja organisaatio

Puolangan kunnan strategia 2020

Puolangan kunnan toiminta-ajatus

Puolangan kunta järjestää kuntalaisille peruspalvelut, huolehtii infrastruktuurista ja kehittää kunnan elinvoimaisuutta

Visio

Tulevaisuuteensa luottava elinvoimainen maaseutukunta Puolanka elää paikallisesta yrittäjyydestä ja tarjoaa kattavat palvelut kuntalaisille ja matkailijoille.

Strategiset päämäärät

- ❖ Hallittu väestönkehitys
- ❖ Houkutteleva paikka yrittää
- ❖ Nuorisolle elämän eväät
- ❖ Joustavat ja laadukkaat peruspalvelut lähellä
- ❖ Toimiva ja tehokas kunta

Arvot

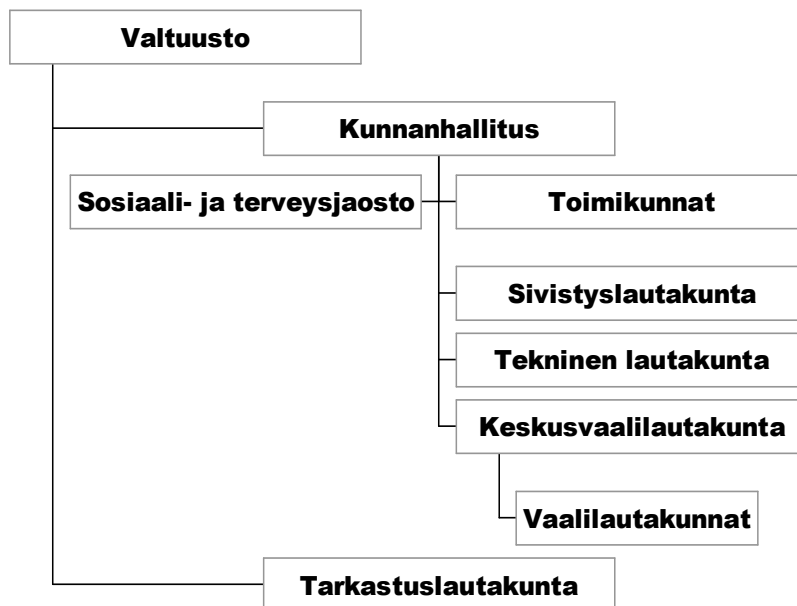
- ❖ Turvallinen Arki
- ❖ Yrittäjähenkisyys
- ❖ Kuntalaisten puolella

Strategiset päämäärät

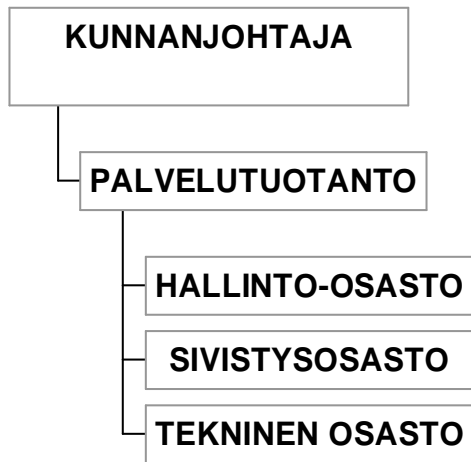
Hallittu väestökehitys	Houkutteleva paikka yrittää	Nuorisolle elämän eväät	Joustavat ja laadukkaat peruspalvelut lähellä	Toimiva ja tehokas kunta
<p>Kunnan oma asuntokanta pidetään kunnossa ja omasta käytöstä tarpeettomaksi käyneet asunnot myydään</p> <p>Kunnan ensisilmäys-näkymä. Kirkonkylän ja Paljakan kaava-alueet pidetään siistinä ja viihtyisinä. Kirkonkylän molempiin päihin toteutetaan pysähdyspaikat, joiden yhteydessä on kunnasta kertovat opastustaulut.</p> <p>Kunnan kokonaisvaltainen markkinointi uusille Puolangan asukkaalle ja matkailijoille. Tehdään hanke, jossa toteutetaan markkinointisuunnitelma huomioon ottaen eri kohderyhmät. Hankkeessa suunnitellaan ja toteutetaan kuntaa esittelevää materiaalia nykyaikaisin markkinoinnin menetelmin.</p>	<p>Tehdään elinkeinosuunnitelma, jossa määritellään toimenpiteet eri toimialojen kehittämiseksi. Elinkeinosuunnitelma tehdään yhdessä puolankalaisten yrittäjien ja muiden sidosryhmien kanssa.</p> <p>Kannustetaan yrittäjiä yritysensä ja itsensä kehittämiseen ja tehdään kunnan ja Yritys-Suomen palvelut tutuiksi.</p> <p>Lisätään yrittäjien tietoisuutta hankerahoituksen tarjoamista mahdollisuuksista.</p> <p>Selvitetään uusiutuvan energian tuotantomahdollisuuksia ja edistetään energiayrittäjyyttä. Ollaan mukana Puolangalle soveltuvissa energiahankkeissa, joissa selvitetään em. mahdollisuuksia.</p>	<p>Syrjäytymisen estäminen. Etsitään hyviä käytänteitä tai toimintamalleja, joissa ollaan lapsen ja nuoren kasvun tukena.</p> <p>Vanhemmuiden tukemista kehitetään yhteistyössä kolmannen sektorin kanssa</p> <p>Nuoria kuntalaisia kuullaan vuosittain nuorisofoorumissa, jossa päättäjät ja keskeiset viranhaltijat ovat mukana.</p> <p>Nuorisotoimi kartoittaa nuorten toiveita toiminnasta, tapahtumista ja retkistä, joita toteutetaan mahdollisuuksien rajoissa.</p>	<p>Luodaan toimintojen arviointijärjestelmä arvioimaan organisaation tuottamien palveluiden laatua ja asiakkaiden tyytyväisyyttä saamaansa palveluun.</p> <p>Järjestetään vuosittain yhteisiä tapaamisia kunnan ja kolmannen sektorin järjestöjen välillä</p> <p>Kaavoitus- ja lupapolitiikka on joustavaa. Palvelut tuotetaan asiantuntevasti asiakkaan tarpeet huomioiden.</p> <p>Kehitetään kuntien välistä vuoropuhelua ja yhteistyötä. Toimitaan aktiivisesti maakuntarajan madaltamiseksi Kainuun ja Pohjois-Pohjanmaan välillä laadukkaiden palveluiden turvaamiseksi.</p>	<p>Osaamisen ylläpito ja kehittäminen. Kartoitetaan työntekijöiden osaamisalueet ja syvennetään osaamista koulutuksella sekä huomioidaan aukot rekrytoinnissa.</p> <p>Yhteistyön ja keskinäisen luottamuksen lisääminen. Järjestetään henkilöstökokouksia vähintään kaksi kertaa vuodessa ja osastokokouksia joka toinen kuukausi.</p> <p>Toimenkuviissa pidetään huolta siitä että kunnassa on toimiva varahenkilöjärjestelmä siten että palvelut ovat turvattuina kaikissa tilanteissa.</p> <p>Kuntaan tehdään hyviin suorituksiin kannustava henkilöstöpolitiikka jonka valmisteluun otetaan mukaan myös henkilöstö.</p>

KUNNAN HALLINTO- JA ORGANISAATORAKENNE

Puolangan kunnan luottamushenkilöorganisaatio

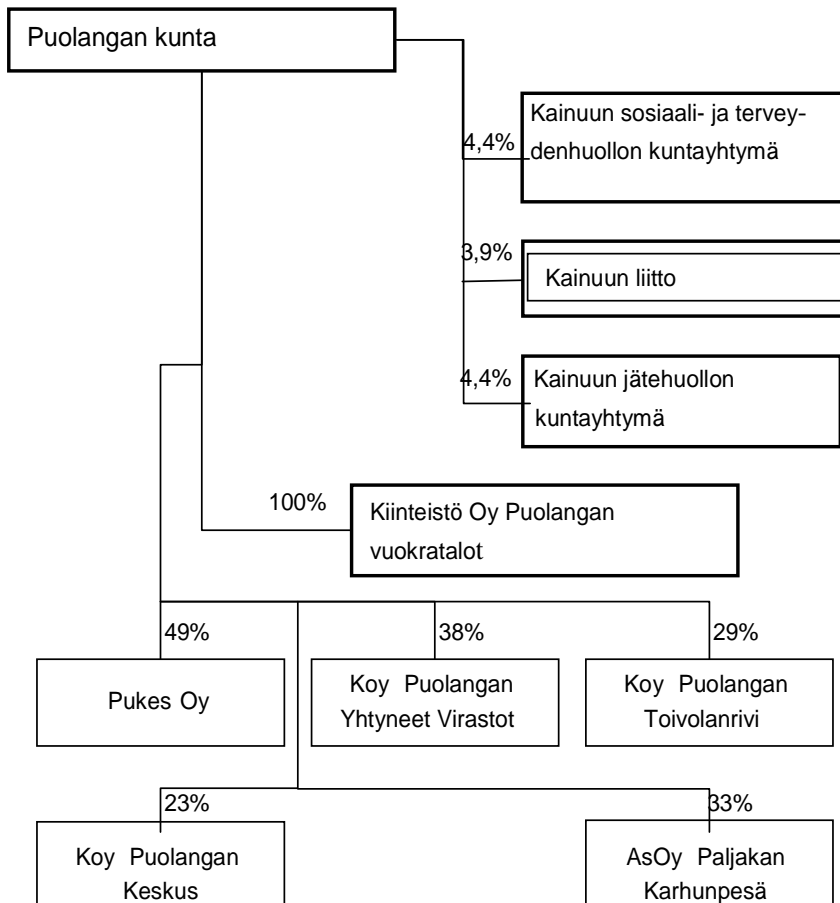


Puolangan kunnan palveluorganisaatio



KONSERNI

Puolangan kunnan konsernirakenne on seuraava:



2.3. Henkilöstö

Henkilöstön määrä:

Vastuualue	2012	2013	2014 (ta)	2015
Hallinto-osasto	17	22	24 (23,25)	24 (23,25)
Sivistysosasto	75	75	66	65
Tekninen osasto	39	41	34 (31,3)	33 (32,8)
Yhteensä	131	138	124 (120,55)	122 (121,5)

Avoimen tehtävän täyttäminen edellyttää aina arvioinnin sisäisten tehtäväjärjestelyjen mahdollisuudesta. Strategian edellyttämän henkilöstön osaamiskartoituksen valmistuttua laaditaan henkilöstö- ja koulutussuunnitelma, jonka avulla henkilöstön osaaminen osataan kohdentaa tarkoituksenmukaisella tavalla.

3 TALOUSARVIO 2015 JA TALOUSSUUNNITELMA 2016 – 2017

3.1. Talousarvioasetelma

Talousarvio on valtuuston tahto siitä, miten kunnan käytössä olevat resurssit jaetaan hallintokuntien kesken. Talousarviossa ja -suunnitelmassa hyväksytään kunnan toiminnalliset ja taloudelliset tavoitteet. Talousarvio ja -suunnitelma on laadittava siten, että edellytykset kunnan tehtävien hoitamiseen turvataan.

Talousarvioon otetaan toiminnallisten tavoitteiden edellyttämät määrärahat ja tuloarviot sekä siinä osoitetaan, miten rahoitustarve katetaan. Määräraha ja tuloarvio voidaan ottaa brutto- tai nettomääräisenä. Talousarviossa on käytettävä käyttötalous- ja tuloslaskelmaosaa sekä investointi- ja rahoitusosaa.

Kunnan toiminnassa ja taloudenhoidossa on noudatettava talousarviota. Talousarvio sisältää yhden määrärahan ja yhden tuloarvion kullekin toimielimelle. Siihen tehtävistä muutoksista päättää valtuusto.

Valtuuston poliittinen näkemys kunnan asukkaiden hyvinvoinnin edistämisestä ja kunnan alueen kehittämisestä konkretisoidaan taloussuunnitelmassa ja talousarviossa.

Taloussuunnitelman ja talousarvion tarkoituksena on antaa päätöksentekijöille ja kunnan sidosryhmille kattavat tiedot kunnan toiminnasta ja talouden tilasta. Esitettävien tietojen on oltava vertailukelpoisia yhteiskunnan muiden talousyksiköiden tuottamien tietojen kanssa.

Taloussuunnitelmaosat ovat seuraavat:

Käyttötalousosa

Esittää toimielinten ja toimintayksiköiden tavoitteet, rahoitustarpeen sekä palvelujen tuottamisen kustannukset.

Tuloslaskelmaosa

Kunnan kokonaistalouden keskeiset erät
Verotulot, valtionosuudet ja varsinaisen toiminnan tulot sekä menot
Suunnitelman mukaiset poistot

Investointiosa

Hankkeiden kustannusarviot ja niiden jakautuminen suunnitteluvuosille sekä investointien arvioidut rahoitusosuudet

Rahoitusosa

Osoittaa miten kunnan menot rahoitetaan. Kunnan häiriötön toiminta edellyttää, että tuleva raha kattaa aina sen käytön. Talouden vakaus vaatii, etteivät sitoumukset ja niihin liittyvät riskit ylitä kunnan voimavaroja.

3.2. Käyttösuunnitelmien laatiminen

Valtuusto hyväksyy vuosittain talousarviossa toimielimelle toiminnallisten tavoitteiden edellyttämät määrärahat ja tuloarviot. Talousarviossa osoitetaan, miten rahoitustarve katetaan. Kunnanhallitus ja lautakunnat hyväksyvät talousarvioon perustuvat käyttösuunnitelmat.

3.3. Talouden tasapainottaminen ja alijäämän kattamisvelvollisuus

Kuntalain (365/1995) 65 §:n mukaan taloussuunnitelman on oltava tasapainossa tai ylijäämäinen enintään neljän vuoden pituisena suunnittelukautena, mikäli talousarvion laatimisvuoden taseeseen ei arvioida kertyvän ylijäämää. Jos taseen alijäämää ei saada katetuksi suunnittelukautena, taloussuunnitelman yhteydessä on päätettävä yksilöidyistä toimenpiteistä (*toimenpideohjelma*), joilla kattamaton alijäämä katetaan valtuuston erikseen päättämänä kattamiskautena (*alijäämän kattamisvelvollisuus*).

Valtuusto päättää toimenpideohjelman kestosta. Kunnanhallitus antaa selvityksen tasapainotuksen toteutumisesta toimintakertomuksessa. Tarkastuslautakunta arvioi talouden tasapainotuksen toteutumista tilikaudella sekä voimassa olevan taloussuunnitelman ja toimenpideohjelman riittävyttä.

Jos kunnan taseessa on kattamatonta alijäämää, on toimintakertomuksessa tehtävä selkoa talouden tasapainotuksen toteutumisesta tilikaudella sekä voimassa olevan taloussuunnitelman ja toimenpideohjelman riittävydestä talouden tasapainottamiseksi.

3.4. Sisäiset erät

Kunnan omien toimialojen väliset laskutukset ovat sisäisiä eräiä. Sisäiset erät ovat toiminnan ja talouden ohjauksen sekä seurannan kannalta keskeisiä. Kunnan talousarvioon ei ole sisällytetty sisäisiä eräiä, ne on tilinpäätöksen jälkeen ilmoitettu kuntien taloustilastoon toteutuman perusteella.

3.5. Talousarvion laatimisperusteet

Tiukentuneen taloustilanteen ja valtionosuusuudistuksen perusteella ennakoitujen muutosten vuoksi kunnanhallitus vahvisti vuoden 2015 talousarvion laatimisen raamiksi vuoden 2013 tilinpäätösluvut.

3.6. Talousarvion sitovuus

Kuntalain 65 §:n mukaan kunnan toiminnassa ja taloudenhoidossa on noudatettava talousarviota. Siihen tehtävistä muutoksista päättää valtuusto. Määräraha on valtuuston toimielimelle antama euromäärältään ja käyttötarkoitukseltaan rajattu valtuutus varojen käyttämiseen.

Toimielimellä on valtuutus käyttää sille talousarviossa osoitettu määräraha määrättyyn käyttötarkoitukseen tai määrätyn tavoitteen toteuttamiseen. Toimielin ei saa ylittää

sille talousarviossa osoitettua määrärahaa. Jos määräraha osoittautuu riittämättömäksi, on talousarviota muutettava. Muutoksen yhteydessä on osoitettava, miten rahoitustarve katetaan. Toisaalta toimielin ei ole velvollinen käyttämään määrärahaa kokonaisuudessaan, jos toiminnalle asetetut tavoitteet muutoin saavutetaan tai määrärahan käyttötarkoitus muutoin toteutuu.

Kunnan tuloarviot ovat paitsi tavoitteellisia myös velvoittavia. Tuloarvio on valtuuston asettama tulotavoite, jonka olennainen alittuminen todennäköisesti vaikuttaa rahoituksen perusteisiin talousarviossa. Jos esimerkiksi merkittävä tuloerä, kuten verotulo, valtionosuus tai käyttöomaisuuden myynti, on jäämässä olennaisilta osin toteutumatta, on rahoitustarpeen kattamiseen osoitettava kate muulla tulo- tai pääomarahoituksella taikka menojen karsimisella.

Talousarvion määrärahoista ja tuloarvioista esitetään talousarviossa yhteenvetolaskelma, johon on koottu käyttötalousosan, investointiosan, tuloslaskelmaosan ja rahoitusosan valtuuston sitoviksi hyväksymät erät.

Valtuusto päättää erikseen alla lueteltuja euromääriä suurempien investointihankkeiden hankesuunnitelmien hyväksymisestä.

Hanke/investointilaji	Hankemääräraha
Kiinteä omaisuus	= 170.000
Talonrakennus	= 170.000
Julkinen käyttöomaisuus	= 85.000
Liikelaikokset	= 85.000
Irtain omaisuus	= 60.000
Aineeton käyttöomaisuus	= 60.000
Muu investointitoiminta	= 60.000

Valtuusto voi talousarvion sitovilla perusteilla määrätä määrärahatason pienemmäksi.

3.7. Kunnan sisäisen valvonnan järjestäminen

Kunnanhallitus vastaa riskienhallinnan toteuttamisesta ja yhteensovittamisesta sekä päättää kunnan omaisuuden ja vastuiden vakuuttamisesta niiltä osin kuin niitä ei ole määrätty lautakunnan tai viranhaltijan huolehdittaviksi.

Riskienhallinta on osa sisäistä valvontaa ja sen tavoitteena on saada kohtuullinen varmuus kunnan tavoitteiden saavuttamisesta sekä toiminnan jatkuvuudesta ja häiriöttömyydestä. Riskienhallintaa voidaan kutsua myös ennakoinniksi. Sen avulla tulkitaan organisaation toimintaa, siihen vaikuttavia sisäisiä ja ulkopuolisia tekijöitä sekä pyritään niillä tiedoilla tunnistamaan, arvioimaan ja hallitsemaan riskejä.

Riskienhallintaprosessi perustuu

1. riskin tunnistamiseen ja kuvaamiseen
2. riskin toteutumisen vaikutusarviointiin (merkittävyys) ja riskin toteutumisen todennäköisyyteen
3. mahdollisuuteen hallita riskiä eri menetelmillä (valvonta)
4. riskeistä raportointiin ja riskien seurantaan.

Riskienhallintaa on sovellettava kaikessa päätöksenteossa, ja sitä pitää kehittää jatkuvasti. Kuntaliitto on valmisteellut uuden riskienarviointilomakkeen kunnille riskienhallinnan tueksi. Johtoryhmä ottaa lomakkeen käyttöön vuoden 2015 alusta soveltaen sen kunnalle sopivaksi.

Vuosittain annettavassa toimintakertomuksessa esitetään selvitys valtuuston asettamien toiminnallisten ja taloudellisten tavoitteiden toteutumisesta, todennäköisestä tulevasta kehityksestä sekä tiedot sisäisen valvonnan ja riskienhallinnan järjestämisestä ja keskeisistä johtopäätöksistä.

4 TULOSLASKELMAOSA

1000€	TP 2012	TP 2013	TA 2014	ENN2014	TA 2015	TS 2016	TS 2017
TUOTOT							
Myyntituotot	1921	1749			1813		
Maksutuotot	149	1138			1123		
Tuet ja avustukset	124	315			564		
Muut tuotot	1064	753			568		
TUOTOT YHTEENSÄ	3258	3955	3653	3850	4068	4149	4232
KULUT							
Henkilöstökulut	-5872	-6598	-6910	-6910	-6747		
Palvelujen ostot	-1982	-14915	-15867	-16015	-16482		
Aineet, tarvikkeet ja tavarat	-1586	-1648	-1754	-1840	-1704		
Avustukset	-433	-1310	-401	-430	-414		
Muut kulut	-148	-165	-99	-255	-227		
Maakunta	-12988						
Muut kulut yht.	-10020						
KULUT YHTEENSÄ	-23008	-24636	-25327	-25450	-25574	-26142	-26725
TOIMINTAKATE	-19750	-20681	-21674	-21600	-21506	-21993	-22493
Verotulot	7436	8124	8437	8675	8823	8760	8947
Valtionosuudet	13180	13987	14257	14205	13871	14419	14994
Rahoitustuotot ja -kulut							
Korkotuotot	29	6	8	3	6		
Muut rahoitustuotot	66	79	21	10	20		
Korkokulut	-49	-15	-160	-90	-126		
Muut rahoituskulut	-48	-612	-10	-546	-10		
RAHOITUSTUOTOT JA -KULUT YHT.	-2	-542	-141	-623	-110	-110	-110
VUOSIKATE	864	888	879	657	1078	1186	1448
Poistot pitkävaik menoista ***	-826	-968	-951	-1000	-1150	-1150	-1150
Satunnaiset kulut							
TILIKAUDEN TULOS	38	-80	-72	-343	-72	36	298
Varausten vähennys							
Poistoeron muutos	72	72	72	72	72	72	72
TILIKAUDEN YLI-/ALIJÄÄMÄ	110	-8	0	-271	0	108	370

5 RAHOITUSLASKELMAOSA

1 000 €	TP 2012	TP 2013	TA 2014	ENN2014	TA 2015
Toiminnan rahavirta	267	874			
Vuosikate	864	888	879	901	1078
Satunnaiset erät					
Tulorahoituksen korjauserät	-597	-13		504	
Investointimenot	-1 188	-4 749	-6 606	-7 800	802
Rahoitusosuudet investointeihin	73	46	7	7	
Pys.vast.hyöd. luovutustulot	1 306	713	50	50	50
Toiminnan ja investointien rahavirta	-458	-3 115	-5 670	-6 338	326
Rahoituksen rahavirta					
Antolainauksen muutokset					
Antolainasaamisten lisäys	-1 282				
Antolainasaamisten vähennys	407	677	10	44	44
Lainakannan muutokset					
Pitkäaikaisten lainojen lisäys		2 000	6 000	6 000	1 000
Pitkäaikaisten lainojen vähennys	-823	-823	-900	-900	-1035
Lyhytaikaisten lainojen muutos					
Oman pääoman muutokset					
Muut maksuvalmiuden muutokset	231	12			
Rahoituksen rahavirta	-1 467	1 866	5 210	5 110	9
Lainakanta 31.12.	2 154	3 331	8 800	8 602	8 567
Rahoituslaskelman tunnusluvut					
Investointien tulorahoitus%	77	22	14		134
Lainanhoitokate (vuosikate+korkokulut)/(korkokulut+lainanlyh.)	1	1,1			1,03
Rahavarat 31.12.	2 531	1 281	400	53	388
Kassan riittävyys	35	15			4
Asukasmäärä	2931	2878		2825	2800

Kunnanhallitus oikeutetaan nostamaan pitkäaikaista lainaa enintään 2 000 000 euroa.

6 KÄYTTÖTALOUSOSA

6.1. Vaalit

	TP 2012	TP 2013	TA 2014	ENN 2014	TA 2015	TS 2016	TS 2017
MENOT	12 990	1 192	6 500	5 500	5 600	7 000	0
TULOT	9 526	0	5 000	4 892	4 900	0	0
NETTO	3 464	1 192	1 500	608	700	7 000	0

Keväällä 2015 on eduskuntavaalit.

6.2. Valtuusto

	TP 2012	TP 2013	TA 2014	ENN2014	TA 2015	TS 2016	TS 2017
MENOT	13 907	31 746	24 200	20 000	21 900	22 000	25 000
TULOT							
NETTO	13 907	31 746	24 200	20 000	21 900	22 000	25 000

Valtuuston tehtävät

Valtuustolla on kokonaisvastuu koko kuntakonsernin toiminnasta ja taloudesta. Valtuusto vastaa strategisesta päätöksenteosta ja tavoitteiden asettamisesta, toiminnan ja talouden tasapainosta sekä toiminnan arvioinnista ja seurannan järjestämisestä.

Tavoitteet	2015	2017
Kunnan toiminta-ajatuksen ja strategioiden luominen	Kuntastrategian edellyttämien toimenpiteiden toteutumisen seuranta	Kuntastrategia tarkistetaan muutuneita olosuhteita vastaavaksi.

6.3. Tarkastustoiminta

	TP 2012	TP 2013	TA 2014	ENN 2014	TA 2015	TS 2016	TS 2017
MENOT	9 462	13 473	10 000	12 000	15 400	15 500	16 000
TULOT							
NETTO	9 462	13 473	10 000	12 000	15 400	15 500	16 000

Valtuusto asettaa tarkastuslautakunnan hallinnon ja talouden tarkastuksen järjestämistä varten. Tarkastuslautakunnan toimikausi vastaa valtuuston toimikautta.

Tarkastuslautakunnan tehtävänä on arvioida, ovatko valtuuston asettamat toiminnalliset ja taloudelliset tavoitteet kunnassa ja kuntakonsernissa toteutuneet. Lisäksi tarkastuslautakunta huolehtii kunnan ja sen tytäryhteisöjen hallinnon ja talouden tarkastuksen yhteen sovittamisesta. Arviointityössään lautakunta kiinnittää huomiota toiminnan, toimintatapojen sekä palvelujen järjestämisen tuloksellisuuteen ja tarkoituksenmukaisuuteen. Arviointikertomuksessa tarkastuslautakunta antaa valtuustolle oman arvionsa toiminnallisten ja taloudellisten tavoitteiden toteutumisesta kunnassa ja kuntakonsernissa.

6.4. Kunnanhallitus

	TP 2012	TP 2013	TA 2014	ENN 2014	TA 2015	TS 2016	TS 2017
MENOT	1 969 309	1 606 996	1 492 387	1 500 000	1 676 053	1 600 000	1 600 000
TULOT	460 840	272 326	201 999	200 000	364 443	300 000	300 000
NETTO	1 508 469	1 334 669	1 290 379	1 300 000	1 311 610	1 300 000	1 300 000
Hallintokokeilu	12 986 915						

Toiminnan kuvaus

Kunnanhallitus vastaa kunnan hallinnosta ja taloudenhoidosta sekä valtuuston päätösten valmistelusta, täytäntöönpanosta ja laillisuuden valvonnasta. Hallintosääntöä muutetaan virkojen/toimien täyttämismenettelyn osalta.

Hallintoa johtaessaan kunnanhallitus valvoo ja sovittaa yhteen omaa, toimielinten ja viranhaltijoiden toimintaa. Kunnanhallitus antaa hallintoa koskevia yleisohjeita, seuraa kunnan yleistä kehitystä ja vastaa kunnan henkilöpolitiikasta.

Kunnanhallitus toimii myös kunnan sosiaali- ja terveydenhuollon monijäsenisenä toimielimenä.

Tavoitteet suunnittelukaudella

Tavoite	Vuosi 2015	Vuosi 2017
Kunnan talouden tasapaino	Talousarvion sitovuudesta huolehditaan ja seurataan aktiivisesti talouden toteutumisista.	Pidetään kunnan talous tasapainossa huomioiden valtiovallan toimenpiteet.
Toimivien sosiaali- ja terveystalvelujen kehittäminen	Kuntalaisten sote-palvelut toimivat kokonaisuudessaan joustavasti ja laadukkaasti asiakkaiden palvelutarpeiden mukaisesti.	Kuntalaisten sote-palvelut toimivat kokonaisuudessaan joustavasti ja laadukkaasti asiakkaiden palvelutarpeiden mukaisesti muuttuvassa toimintaympäristössä
Sisäisen kustannuslaskennan kehittäminen	Hallinnon tukipalvelujen ja kiinteistöjen kustannukset kohdennetaan niitä hyödyntäville tulosyksiköille.	Kaikkien kunnan tuottamien palvelujen yksikkökohtaiset kokonaiskustannukset ovat toimintayksiköiden tiedossa.
Palvelujen laadun kehittäminen	Kartoitetaan kunnan palvelujen kokonaisuus toimintojen arviointijärjestelmän perustaksi	Laaditun arviointijärjestelmän avulla mitataan kunnan tuottamien palvelujen laatua ja asiakkaiden tyytyväisyyttä.
Työyhteisön kehittäminen	Johtamisen kehittäminen. Kartoitetaan työntekijöiden osaamisalueet ja laaditaan koulutussuunnitelma. Arvioidaan rekryointitarve lähivuosille. Toimiva varahenkilöjärjestelmää kehitetään edelleen. Säännölliset henkilöstö- ja osastokokoukset.	Toimiva organisaatio. Henkilöstöpolitiikka tehostaa palvelujen kehittymistä.
Riskien hallinnan ja sisäisen valvonnan kehittäminen	Kartoitetaan kunnan riskikohteet.	Riskienhallinta on keskeinen osa kunnan johtamisjärjestelmää.

6.4.1. Kunnanhallitus

	TP 2012	TP 2013	KS 2014	ENN 2014	KS 2015	TS 2016	TS 2017
MENOT	282 785	259 984	259 437	259 000	271 608	275 000	275 000
TULOT	7 875	4 285		1			
NETTO	274 910	255 699	259 437	258 000	271 608	275 000	275 000

Kunnanhallitus sisältää kunnanjohtajan, kunnanhallituksen ja suhdetoiminnan.

6.4.2. Hallinto-osasto

	TP 2012	TP 2013	KS 2014	ENN 2014	KS 2015	TS 2016	TS 2017
MENOT	513 606	554 482	520 300	520 000	527 461	525 000	525 000
TULOT	37 854	37 576	2 000	8 000	7 000	8 000	8 000
NETTO	475 752	516 906	518 300	512 000	520 461	517 000	517 000

Toiminnan kuvaus

Osaston tehtävänä on kunnan hallinnon ja taloudenhoidon kokonaisuuden kehittäminen siten, että taloudelliset voimavarat säilyvät ja kehittyvät valtuuston ja kunnanhallituksen asettamien tavoitteiden edellyttämällä tavalla. Hallinto-osasto huolehtii kunnanhallituksen ja valtuuston käsiteltävien asioiden valmistelusta ja myös kunnan keskitetyistä hallintotehtävistä.

Hallinto-osasto toimii kunnan taloudenhoidon, hallinnon, suunnittelun sekä seurannan palveluyksikkönä. Osaston tehtävänä on myös vastata kunnan atk-suunnittelusta. Toimistotiimi tuottaa sisäiset palvelut eri hallinto-kunnille ja vastaa asiakaspalvelusta, asiakirjahallinnasta sekä arkistoinnista.

6.4.3. Yhteistoiminta

	TP 2012	TP 2013	KS 2014	ENN 2014	KS 2015	TS 2016	TS 2017
MENOT	13 125 073	245 531	179 530	175 000	174 300	176 000	176 000
TULOT				4			
NETTO	13 125 073	245 531	179 530	171 000	174 300	176 000	176 000

Kustannukset sisältävät mm. Suomen Kuntaliiton ja kunnallisen työmarkkinalaitoksen maksuosuudet, Kainuun liiton ja verotuksen. Tehtävät hoidetaan yhteistyössä toisten kuntien, kuntayhteisöjen tai valtionhallinnon kanssa.

6.4.4. Elinkeinopalvelut

	TP 2012	TP 2013	KS 2014	ENN 2014	KS 2015	TS 2016	TS 2017
MENOT	183 771	214 344	227 882	227 800	389 510	300 000	300 000
TULOT					151 000	70 000	70 000
NETTO	183 771	214 344	227 882	227 800	238 510	230 000	230 000

Kunnan elinvoimaisuus riippuu pitkälle elinkeinoelämän elinvoimaisuudesta. Kunnan omilla toimilla on merkittävästi vaikutusta siihen, miten paikallinen elinkeinoelämä kehittyy ja mitkä ovat sen toimintaedellytykset. Kunnan tehtävä elinkeinopolitiikassa on turvata riittävät edellytykset yritystoiminnan harjoittamiselle sekä luoda omalta osaltaan yrittäjämysteistä ilmapiiriä. Menestyksekkään elinkeinopolitiikan toteuttamiseksi kunta harjoittaa aktiivista, keskustelevaa vuoropuhelua yrittäjien ja yrittäjiä edustavien yhdistysten kanssa.

Puolanka toimii aktiivisesti luoden mahdollisuuksia monipuoliselle yritystoiminnalle. Kunnan rooli on neuvoa, opastaa ja välittää tietoa yrittäjille. Kunta toimii osaltaan mahdollistajana erille elinkeinoelämää ja yritystoimintaa kehittäville hankkeille, mutta ei itse toimi yrittäjänä eikä yritysten rahoittajana. Kunta tekee aktiivista yhteistyötä yrittäjien kanssa ja vastaa tarpeisiin olemassa olevien resurssien puitteissa.

Vuoden 2015 kärkitoimenpiteet:

- Ukkohalla-Paljakka starttihankkeen toteuttaminen
- Puolangan kunnan markkinointihankkeen tekeminen rahoituksen hakeminen sekä toteuttaminen (2015 - 2017)

- Yritysten neuvonta sekä uuden EU-ohjelmakauden hankerahoitukseen aktivoiminen
- Alkuvuodesta 2015 valmistuvan elinkeinosuunnitelma toimenpiteiden liikkeelle laitto yhdessä sidosryhmi- en kanssa

6.4.5. Maaseutuasiat

	TP 2012	TP 2013	KS 2014	ENN 2014	KS 2015	TS 2016	TS 2017
MENOT	245 742	234 259	216 500	215 000	228 771	230 000	230 000
TULOT	179 882	163 731	149 900	140 000	151 193	150 000	150 000
NETTO	65 860	70 528	66 600	75 000	77 578	80 000	80 000

Toiminnan kuvaus

Puolangan maaseutuasioiden toiminta on osa Puolangan kunnan hallinnoimaa Vaara-Kainuun maaseutuhallin- non yksikköä. Puolangan maaseutuhallinnon yksikköön kuuluvat Puolangan kunnan lisäksi Hyrynsalmi, Paltamo, Ristijärvi ja Suomussalmi. Yksikön toiminnan päätavoitteena on turvata alueen viljelijöille Euroopan unionin ja kansallisten säädösten mukainen tukihakemusten käsittely ja maksatus sekä muiden maaseutuelinkeinoviran- omaisille annettujen tehtävien hoitaminen (mm. satovahinko-, tulva- ja petoeläinvahinkoasiat, eläinrekistereiden ylläpito ja hukkakauran torjunta). Lisäksi yksikön henkilöstö voi osallistua muiden tehtävien hoitoon ja kehittämi- seen alueen kunnissa.

Maaseutuhallinnon yksiköllä on asiakkaita palveleva toimipiste jokaisessa alueen kunnassa erikseen sovittuina ajankohtina. Puolangan kunnan hallinnoima yhteistoiminta-alue tekee myös tiivistä yhteistyötä Sotkamon yksikön kanssa erillisen yhteistoimintasopimuksen mukaisesti. Vuonna 2014 maataloustukihakemuksia jätettiin Puolan- gan yhteistoiminta-alueen kuntiin yhteensä 361 maatilalta, joista sähköisesti hakemuksen jätti alueella jo noin 70 prosenttia hakijoista.

Toiminta talousarviovuonna

Maaseutuhallinnon toiminnan päätehtävä on Euroopan unionin maksajavirastotehtävän täyttämiseen liittyvien vaatimusten toteuttaminen. Vuoden 2015 toiminta keskittyy uuden ohjelmakauden mukaisten toimenpiteiden juurruttamiseen alueella. Maatalouspolitiikan uudistus tulee viljelijätukien osalta voimaan vuonna 2015. Toimivaa yhteistyötä Sotkamon maaseutuhallintoyksikön ja muiden toimintaan liittyvien sidosryhmien kanssa jatketaan.

Maaseutuhallinnon yhteistoimintasopimuksen toteutumista ja toiminnan kehittämistä seuraa yhteistoimintaryhmä. Ryhmässä ovat edustettuina jäsenet jokaisesta sopimuskunnasta sekä kuntien alueella toimivien tuottajajärjestö- jen edustajat. Lisäksi yksikön henkilöstö osallistuu yhteistoimintaryhmän kokouksiin.

Maaseudun kehittämiseen liittyvistä tehtävistä jokainen yksikön kunta vastaa itse. Puolangalla maaseudun kehit- tämisasiat ja kylätoiminta ovat osa elinkeinoasioita.

Tavoitteena on:

- Yksikön oman sisäisen toiminnan kehittäminen
- Uusien tehtävien (mm. valvonnalliset tehtävät ja sähköiset kartta-asia kasvulohkojen osalta) hoitaminen
- Sähköisen tukihaun edistäminen koko yksikön alueella
- Henkilöstön osaamisen lisääminen mm. tulevan ohjelmakauden asioista
- Ajankohtaisten asioiden ja erityisesti uuden ohjelmakauden tiedottaminen eri keinoin sekä viljelijäkou- tuksien järjestäminen

6.4.6. Maankäytön suunnittelu

	TP 2012	TP 2013	KS 2014	ENN 2014	KS 2015	TS 2016	TS 2017
MENOT	61 319	50 648	88 736	60 000	84 403	85 000	85 000
TULOT	45 445	36 761	54 500	50 000	55 000	55 000	55 000
NETTO	15 874	13 887	34 236	10 000	29 403	30 000	30 000

Maankäyttötoimikunta valmistelelee kaavoitusta, maankäyttöä ja kiinteistökauppoja koskevat asiat.

Aluearkkitehti toimii Puolangan, Hyrynsalmen ja Ristijärven kuntien alueella vastaten kuntien kaavoituksen toteutuksesta ja muusta maankäytön suunnittelusta. Puolangan kunta hallinnoi aluearkkitehtitoimintaa. Ympäristöministeriö on vuosittain myöntänyt avustusta aluearkkitehdin palkkauskustannuksiin.

6.5. Sosiaali- ja terveystoimet

	TP 2012	TP 2013	TA 2014	ENN 2014	TA 2015	TS 2016	TS 2017
MENOT		14 738 358	15 055 921	15 055 921	15 612 850	16 081 000	16 564 000
TULOT		1 575 619	1 215 000	1 255 000	1 609 998	1 642 000	1 670 000
NETTO		3 162 739	13 840 921	13 800 921	14 002 852	14 439 000	14 894 000

Puolangan kunta on tehnyt Attendo Oy:n kanssa palvelusopimuksen Puolangan sosiaali- ja terveystoimien tuottamisesta. Sopimuksen mukaista toimintaa johtaa johtoryhmä, johon kunta ja Attendo Oy valitsevat edustajansa. Menot ja tulot on budjetoitu talousarvioon Attendon sopimuksen mukaisesti. Kirjanpitolähtökäytännöistä johtuen voivat sekä menot että tulot kasvaa samalla summalla.

Sopimuksen mukainen Puolangan nettokustannus vuonna 2015 on 13 018 807 euroa. Tämän lisäksi kunta vastaa virkavastuuhenkilöstön kustannuksista enintään 150.000 eurolla, kiinteistö- ja kiinteistönhoitokustannuksista sekä suuremmista kalustohankinnoista.

Sopimuksen piiriin eivät kuulu lasten päivähoito ja ympäristöterveydenhuolto. Kunnalle aiheutuu kustannuksia myös eläkemenoperusteisista eläkemaksuista (noin 600 000 euroa), työmarkkinatukimaksuosuuksista, kuntouttavasta työtoiminnasta sekä yhteishankkeista. Kuntouttava työtoiminta jatkuu kunnan omana toimintana. Veteraanien palvelusetelitoimintaan on varattu määräraha.

Puolanka kuuluu Kainuun sosiaali- ja terveydenhuollon kuntayhtymään sairaanhoitopiiriin, erityishuoltopiiriin ja ympäristöterveydenhuollon osalta.

Sosiaali- ja terveystoimista vastaavana toimielimenä toimii kunnanhallitus. Yksilöhuoltoasioita käsittelee kunnanhallituksen sosiaali- ja terveysjaosto.

Puolangan kunnan hallinnoima Puolangan ja Hyrynsalmen yhteinen ESR-rahoitteinen Kullervo-työllisyys hanke aloitti 1.3.2014 toimintansa. Hanke päättyy alkuperäisen suunnitelman mukaisesti 31.3.2015. Puolangan kunta

on esittänyt Pohjois-Pohjanmaan elinkeino-, liikenne- ja ympäristökeskukselle, että hankkeen projektisuunnitelmaa muutetaan siten, että hanke jatkuu 30.6.2015 saakka hankkeeseen myönnetyn määrärahan puitteissa. Perusteluina hankkeen jatkamiselle on muun muassa hankkeen alkaminen suunniteltua myöhemmin ja erityisesti vuoden 2014 jälkipuoliskolla palkkatukityöllistämisen muuttuneet käytännöt, jotka lopettivat käytännössä kokonaan uusien työntekijöiden työllistymisen hankkeessa eikä entistenkään sopimuksia voitu jatkaa.

Kullervo-hankkeen jatkoksi haetaan yhteistyössä Hyrynsalmen kanssa ESR-rahoitusta uudelle pidemmälle työllisyshankkeelle. Talousarviossa uuteen hankkeeseen on varauduttu.

Kunnan osuus työmarkkinatukikustannuksista

Valtioneuvoston 21.3.2013 tekemä kehyspäätös vuosille 2014–2017 kasvattaa kunnan vastuuta ja roolia pitkäaikaistyöttömien aktivoinnissa 1.1.2015.

Kunnan kustannusvastuu laajenee 50 prosenttiin 300–499 pv työttömänä olleiden osalta (uusi kohderyhmä). Kustannusvaikutuksen on arvioitu (Työ- ja elinkeinoministeriö, TEM) valtakunnallisesti kohoavan noin 90 miljoonaan euroon. Kustannusvastuun 500–999 päivää työmarkkinatukea saaneiden osalta esitetään säilyvän ennallaan 50 prosentissa. Kunnan nykyinen kustannusvastuu lisääntyy yli 1000 pv työttömyyden perusteella työmarkkinatukea saaneiden osalta 50 prosentista 70 prosenttiin. Arvioitu kustannusvaikutus on 60 miljoonaa euroa. Työllistymistä edistävien palvelujen ajalta työmarkkinatuen maksaa valtio kokonaisuudessaan. Kustannukset on laskettu Kelan arvion pohjalta.

Työmarkkinatuen rahoitusvastuun siirto valtiolta kunnille lisää siis kuntien menoja arviolta 150 miljoonaa euroa. Samalla valtio säästää vastaavan summan. Tosiasiallisesti kustannukset tulevat olemaan kunnille suurempia.

6.6. Sivistyslautakunta

	TP 2012	TP 2013	TA 2014	ENN 2014	TA 2015	TS 2016	TS 2017
MENOT	4 029 771	4 301 943	4 611 023	4 611 000	4 301 819	4 222 000	4 241 000
TULOT	310 858	198 325	190 033	190 000	178 682	180 000	180 000
NETTO	3 718 913	4 103 617	4 421 000	4 420 990	4 123 137	4 042 000	4 061 000

Toiminnan kuvaus

Sivistyslautakunnan toiminta-ajatus on antaa valmiuksia persoonallisuuden tasapuoliseen kehittämiseen ja jatkuvaan koulutukseen sekä vastata lisääntyvän koulutustarpeen ja vapaa-ajan haasteisiin päämääränä aktiivinen, omatoiminen ihminen.

Sivistyslautakunnan tehtäväalueena ovat koulutoimi, perusopetus ja 1.1.2013 alkaen lukiokoulutus. Kansalaisopisto sekä nuoris-, liikunta- ja kulttuuritoimi, kirjastotoimi ja lasten päivähoito kuuluvat tehtäväalueisiin.

Tavoitteet

Mittari	Vuoden 2015 tavoitetila	Vuoden 2016 tavoitetila
Syrjäytymisen ehkäisy ja varhainen tuki. Nuorille elämän eväät.	Jokainen peruskoulun 9- luokkalainen saa päättötodistuksen ja jatkokoulutuspaikan. Oppilaan, huoltajan ja opettajan väliset arviointi- ja kehityskeskustelut 200	Jokainen peruskoulun 9. luokkalainen saa päättötodistuksen ja jatkokoulutuspaikan. Oppilaan, huoltajan ja opettajan väliset arviointi- ja kehityskeskustelut 200
Yhtenäinen perusopetus kirkonkylällä.	Opettajista vähintään 8 opettajaa/lv opettaa sekä ala- että yläluokilla.	Opettajista vähintään 8 opettajaa/lv opettaa sekä ala- että yläluokilla.
Lukio-opetus laadukasta, etäopetusta hyödynnetään	Lukion käyneet saavat jatko- opintopaikan.	Lukion käyneet saavat jatko- opintopaikan.
Kirjaston puolankalaisten ja ulkopaiikkuntalaisten lainaajien määrä (Vuonna 2013: 1063)	Lainaajia on vähintään 1000.	Lainaajia on vähintään 1000.
Kansalaisopistossa opiskelevien osuus asukasluvusta yli 20 %. (Vuonna 2013: 521)	Kunnan väestömäärästä 550 opiskelee kansalaisopistossa.	Kunnan väestömäärästä 550 opiskelee kansalaisopistossa.

Toiminta talousarviovuonna

- kodin, koulun ja päivähoidon yhteistyön kehittäminen
- yrittäjyyskasvatus: koulun ja ympäröivän yhteiskunnan vuorovaikutus
- verkkoyhteyksien hyödyntäminen laajasti opetuksessa ja kirjaston toiminnoissa
- henkilöstön hyvinvointi
- lukion vetovoimaisuus, markkinointi

6.6.1. Hallinto

t€	TP 2012	TP 2013	KS 2014	ENN 2014	KS 2015	TS 2016	TS 2017
MENOT	106	107	113	113	96	97	98
TULOT	7	18	1	1	1	1	1
NETTO	99	89	112	112	95	96	96

6.6.2. Perusopetus

t€	TP 2012	TP 2013	KS 2014	ENN 2014	KS 2015	TS 2016	TS 2017
MENOT	2 524	2 362	2 495	2 495	2 343	2 243	2 242
TULOT	182	62	50	50	32	32	32
NETTO	2 342	2 300	2 445	2 445	2 311	2 211	2 210

Toiminnan kuvaus

Perusopetus käsittää yleisopetuksen ja erityisopetuksen. Vuosiluokkia 1–9 opetetaan kirkonkylässä. Pienryhmät toimivat hallinnollisesti Puolankajärven koulun yhteydessä. Väyrylän koululla on esiopetusta ja 1–6.-luokkien opetusta keväällä 2015. Väyrylän koulu on esitetty lakkautettavaksi 1.8.2015 lukien.

Perusopetus antaa oppilaille laadukkaan yleissivistyksen kannustavassa ja turvallisessa oppimisympäristössä niin, että koulun päättövaiheessa nuori on tiedollisesti, taidollisesti ja emotionaalisesti kykenevä kohtaamaan toisen asteen koulutushaasteet ja myöhemmät työelämän vaatimukset.

Toiminta talousarviovuonna

- kehitetään erityistä tukea tarvitsevien oppilaiden tuki- ja erityisopetuksen muotoja sekä opintojen ohjausta
- ihmissuhdetaidot ja tapakasvatus
- koulun ja ympäröivän yhteiskunnan vuorovaikutus, yrittäjäyys
- kodin ja koulun yhteistyön kehittäminen ja luottamushuoltajatoiminnan vakiinnuttaminen
- samanaikaisopettajuuden kehittäminen ja toimintamallien hiominen
- opetussuunnitelman uudistus

	TP 2012	TP 2013	TA 2014	TA 2015	TS 2016	TS 2017
Oppilasmäärä 20.9.	236	223	210	209	189	171
Kuljetusoppilaat 20.9.	111	104	100	100	95	90
Erityiseen tukeen oikeutetut oppilaat %	9,7 %	9	9	9	9	9
Eskarit Väyrylässä	2	1	3	2	0	0
Tuntikehys	597	612	594	594	534	530

PUOLANKA, ikäluokat vuosina 2007-2013			
Lähde, Väestörekisterikeskus 26.9.2014			
Vuosi	Lapset	Pojat	Tytöt
2007	17	10	7
2008	21	10	11
2009	16	7	9
2010	17	9	8
2011	18	10	8
2012	13	9	4
2013	19	11	8

6.6.3. Lukio

t€	TP 2012	TP 2013	KS 2014	ENN2014	KS 2015	TS 2016	TS 2017
MENOT		396	455	455	421	425	430
TULOT		3	0	0	0	0	0
NETTO		393	455	455	421	425	430

Toiminnan kuvaus

Valtioneuvos on päätöksellään 12.6.1968 oikeuttanut Puolangan kunnan perustamaan syyslukukauden 1968 alusta lukien yhteislukion. Lukio toimi Puolankajärven koululla.

Lukiokoulutuksen tarkoituksena on antaa opiskelijalle valmiudet aloittaa opiskelu yliopistossa, ammattikorkeakoulussa ja lukion oppimäärään perustuvassa ammatillisessa koulutuksessa. Koulutuksen tavoitteena on tukea opiskelijoiden kasvamista hyviksi, tasapainoisiksi ja sivistyneiksi ihmisiksi ja yhteiskunnan jäseniksi (lukiolaki).

Toiminta talousarviovuonna

Laadukas opetus ja opetussuunnitelmaudistus.

Suoritteita	TP 2012	TP 2013	TA 2014	TA 2015	TS 2016	TS 2017
Opiskelijamäärä 20.9.	61	56	45	52	58	49
Keskeyttäneet	4 (6,6%)	4 (6,6)	4	3	3	3
Aloitettujen kurssien määrä	116(kaikki)	116(kaikki)	56	56	56	56
Valtionosuuden yksikköhinta	9500	9700	9900	10700		

6.6.4. Kansalaisopisto

t€	TP 2012	TP 2013	KS 2014	ENN 2014	KS 2015	TS 2016	TS 2017
MENOT	223	166	262	262	220	222	224
TULOT	21	28	26	26	26	26	26
NETTO	202	138	236	236	194	196	198

Toiminnan kuvaus

Opetus- ja kulttuuriministeriön ylläpitämisluvan muuttamis päätöksessä 12.12.2012 todetaan kansalaisopiston koulutustehtävästä: ”Puolangan kansalaisopisto järjestää koulutusta, joka painottuu taideaineiden, käden taitojen ja terveyttä edistävän liikunnan opetukseen. Opisto järjestää lisäksi kuntalaisten tarpeista lähteviä ajankohtaisia koulutuksia, joiden tavoitteena on osallistuva ja aktiivinen kansalainen.”

Kansalaisopisto tuottaa vapaan kansansivistyslain edellyttämiä opinto- ja harrastusmahdollisuuksia eri-ikäisille. Tavoitteena on osallistujajohdan laajentaminen ja koulutustarjonnan suuntaaminen erityisesti eläkeläisille, työttömille, maahanmuuttajille ja perusvalmiuksia vailla oleville. Avoimen yliopiston opintoja järjestetään. Kansalaisopisto pitää osaltaan yllä kunnan elinvoimaisuutta.

Toiminta talousarviovuonna

Vakiinnutetaan opetustuntimäärä ja lukukausien pituus.

Suoritteita	TP 2012	TP 2013	TA 2014	TA 2015	TS 2015	TS 2016	TS 2017
Opiskelijoita	586	521	600	550	550	550	550
Valtionosuustuntimäärä	3 168	3 493	3477	3477	3263	3263	3263
Toteutunut tuntimäärä	4016	3606	3900	3900	3900	3900	3900
Valtionosuustunnin laskennallinen hinta	78,26	78,75	78,61	78,61	79,44	79,44	79,44

6.6.5. Kirjasto

t€	TP 2012	TP 2013	KS 2014	ENN 2014	KS 2015	TS 2016	TS 2017
MENOT	183	177	209	209	147	147	147
TULOT	3	4	3	3	3	3	3
NETTO	180	173	207	206	144	144	144

Toiminnan kuvaus

Kirjasto tarjoaa asiakkailleen monipuoliset kokoelmat lukuharrastuksen edistämiseksi ja kuntalaisten opiskelun tueksi sekä tarjoaa kattavat kirjaston verkkopalvelut. Kirjastopalveluja antaa ammattitaitoinen henkilöstö.

Laadukkailla kuntalaisten tarpeita vastaavilla kirjastopalveluilla luodaan hyvinvointia, iloa, elämyksiä ja tietoa kaikenkäisille. Niillä kunta vahvistaa omaa kulttuurista perustaansa ja ennaltaehkäisee tiedollista ja muuta syrjäytymistä.

Toiminta talousarviovuonna

Kirjaston hyvä palvelutaso pidetään yhä edelleen. Kainuun kirjastojen kesken tehdään tiivistä yhteistyötä.

Suoritteita	TP 2012	TP 2013	TA 2014	TA 2015	TS 2016	TS 2017
Aukiolotunteja yhteensä	1578	1 707	1 600	1 300	1 300	1 300
Lainaaajia asukkaista %	36,4	37,0	35,0	35,0	35	35
Lainat/asukas	13,3	13,6	15,0	15,0	15	15

Kustannus €/laina	4,30	4,40	4,00	4,00	4	4
Käynnit/asukas	10,7	8,6	9	9	9	9

6.6.6. Päivähoito

t€	TP 2012	TP 2013	KS 2014	ENN 2014	KS 2015	TS 2016	TS 2017
MENOT	901	859	852	852	875	884	893
TULOT	76	63	62	62	62	62	62
NETTO	825	796	790	790	813	822	831

Toiminnan kuvaus

Päivähoidon tehtävänä on järjestää laadukkaita, perheen tarpeet huomioonottavia päivähoito- ja esiopetuspalveluja sekä koululaisten iltapäivätoimintaa. Tavoitteena on tukea lasten koteja näiden kasvatustehtävässä ja yhdessä edistää lapsen persoonallisuuden tasapainoista kehittämistä.

Päivähoito järjestetään vuoropäiväkoti Menninkäisessä, jossa järjestetään myös kirkonkylän esiopetus. Kirkonkylällä toimii kaksi ryhmäperhepäiväkotia Touhula ja Muksula. Joukokylän ryhmäperhepäiväkoti aloitti toimintansa 10.11.2014.

Esiopetuksen tehtävänä on vahvistaa lapsen oppimisedellytyksiä ja vuorovaikutustaitoja sekä ennaltaehkäistä mahdollisesti ilmeneviä vaikeuksia. Esiopetuksen tärkein tavoite on lapsen terve minäkuva. Koululaisten iltapäivätoimintaa järjestetään koulupäivinä kirkonkylällä. Lähtökohtana on turvallisen kasvuympäristön tarjoaminen lapselle koulupäivän jälkeen ja siten ennaltaehkäistä lasten turvattomuutta ja siitä mahdollisesti aiheutuvia ongelmia.

Päivähoitopalveluja/asiakastytyvyyttä ja henkilöstön hyvinvointia mitataan kolmen vuoden välein (TAK).

Toiminta talousarviovuonna

Kirkonkylän ryhmäperhepäiväkotien yhdistäminen päiväkodiksi, jolloin lasten vuorohoidon järjestäminen olisi helpompaa. Myös yhteistyö tiivistyisi ja henkilöstön käyttö olisi joustavaa ja taloudellisempaa.

Suoritteita ja mittareita	TP 2012	TP 2013	TA 2014	ENN 2014	TA 2015	TS 2016	TS 2017
Päivähoidossa olevien lasten lukumäärä	59	51	65	65	65	65	65
Päivähoidossa olevien lasten osuus 1 - 6 v ikäluokasta %	57	51	67	67	67	67	67
Iltapäivätoiminnassa olevien lukumäärä	10	14	12	13	12	12	12
IP-tunnit	748	748	760	760	740	740	740
Esikoululaisia 31.12. päiväkodissa	18	18	18	19	16	17	18

6.6.7. Nuorisotyö

t€	TP 2012	TP 2013	KS 2014	ENN 2014	KS 2015	TS 2016	TS 2017
MENOT	51	77	106	106	103	104	105
TULOT	3	16	36	36	42	42	42
NETTO	48	61	70	70	61	62	63

Toiminnan kuvaus

Nuorisotoimi järjestää kunnan nuorisotyötä ja parantaa nuorten elinoloja ja vaikuttamismahdollisuuksia. Se ylläpitää monitoimitalon toimintaa nuorille ja tukee nuorten omaa toimintaa sekä osallisuutta nuorisotoimintaan mm. kuulemalla nuoria nuorisofoorumissa. Tavoitteina on parantaa nuorisotoimen palveluja ja vuorovaikutusta eri yhteistyötahojen kanssa.

Nuorille annetaan mahdollisuus riittävään tiedon saantiin kaikista nuoria askarruttavista kysymyksistä ja tarpeista. Nuorisotoimi yhdessä muiden toimijoiden kanssa etsii keinoja syrjäytymisen ehkäisyyn. Etsivä nuorisotyöntekijä jatkaa 1.9.2013 alkanutta työtään. Monialainen yhteistyöryhmä kokoontuu useita kertoja vuodessa miettimään nuorten asioita. LankaFest –tapahtuma ja LankaPower –kerho järjestetään.

Toiminta talousarviovuonna

Monarin aukioloajat ovat vakiintuneet. Tehdään yhteistyötä muun muassa seurakunnan nuorisotyön kanssa.

Suoritteita	TP 2012	TP 2013	TA 2014	ENN 2014	TA 2015	TS 2016
Nuorisotoiminnan asiakaskäyntejä	5000	5500	5000	5000	5000	5000
Monarin aukiolokerrat	163	175	150	150	150	150
Henkilöstön lukumäärä	1,5	1	2	2	2	2
Etsivän nuorisotyön asiakkaat			8	19	15	15
Nuorten lukumäärä 0-29v		620	620	610	611	600

6.6.8. Liikunta

t€	TP 2012	TP 2013	KS 2014	ENN 2014	KS 2015	TS 2016	TS 2017
MENOT	75	79	80	80	73	74	75
TULOT	7	9	8	8	9	9	9
NETTO	68	70	72	72	64	65	66

Toiminnan kuvaus

Liikuntatoimi tuottaa ja kehittää kuntalaisten tarvitsemia liikuntapalveluja ja toimintoja. Se ylläpitää puitteet liikunnan harrastamiselle ja edistää liikunnan avulla terveyttä ja hyvinvointia ja pitää osaltaan yllä kunnan elinvoimaisuutta. Liikuntaseurojen toimintaedellytyksiä tuetaan ja parannetaan sekä järjestetään koulutusta toiminnan aktivoimiseksi. Tehdään yhteistyötä eri liikuntatoimijoiden kanssa.

Terveys- ja harrasteliikuntaan aktivointi mm. kuntomittaukset/Korpikansa seikkailee, lasten ja nuorten liikuntamahdollisuuksien järjestäminen ja ohjaajatoiminnan tukeminen sekä erityisliikunnan järjestäminen kuuluvat toimintaan.

Toiminta talousarviovuonna

Liikuntatoimen ja teknisen toimen tiiviimpi yhteistyö liikuntapaikkojen ja reittien kunnossapidossa.

Suoritteita	TP 2012	TP 2013	TA 2014	ENN 2014	TA 2015	TS 2016	TS 2017
Lasten ja nuorten määrä kerhoissa	130	130	100	100	150	150	150
Liikuntatapahtumien määrä, joissa liikuntatoimi mukana	23	22	22	22	20	20	20
Kuntosalin käyttäjät	340	390	400	400	400	400	400
Ikääntyvien liikunta, osallistujat	85	130	130	130	150	150	150
Kunto- ja terveysliikunta, - ” -	-	-	300	300	300	300	300

6.6.9. Kulttuuri

t€	TP 2012	TP 2013	KS 2014	ENN 2014	KS 2015	TS 2016	TS 2017
MENOT	22	21	39	39	25	26	27
TULOT	4	1	4	4	5	4	4
NETTO	18	20	35	35	20	22	23

Toiminnan kuvaus

Puolangan kunnan kulttuuritoiminnan tavoitteena on järjestää kulttuuritoimintaa ja kulttuuripalveluja kuntalaisille, kesäasukkaille ja matkailijoille yhteistyössä muiden toimijoiden kanssa. Kulttuuripalvelut lisäävät viihtyvyyttä ja antavat myönteisen kuvan kulttuuria ja taidetta arvostavasta paikkakunnasta.

Kulttuuritoimikunnan tehtävänä on kulttuuritoiminnan ja –tapahtumien ideointi ja järjestäminen.

Kulttuuritoimen tavoitteena on vahvistaa puolankalaista identiteettiä sekä saada aikaan aitoa kulttuurikeskustelua. Kulttuuri lisää kunnan houkuttelevuutta. Yhteistyötä tehdään kolmannen sektorin sekä Kainuun kuntien kanssa.

Toiminta talousarviovuonna

Kulttuuritoimi on mukana Puolangan rokulin sekä vähintään kahden tapahtuman (teatteri, konsertti, kulttuurimatka) järjestämisessä.

6.7. Tekninen lautakunta

€	TP 2012	TP 2013	TA 2014	ENN 2014	TA2015	TS2016	TS2017
MENOT	3 985 387	3 942 363	4 124 000	4 100 000	3 945 000	3 950 000	3 950 000
TULOT	2 476 550	1 908 272	2 041 000	2 000 000	1 910 000	1 900 000	1 900 000
NETTO	1 508 837	2 034 091	2 083 000	2 100 000	2 035 000	2 050 000	2 050 000

TOIMINNALLISET TAVOITTEET

	2015	2017
Ympäristöstä ja kiinteistöistä huolehtiminen	<p>Tehdään suunnitelma peruskorjattavista, remontoitavista ja myytävistä kiinteistöistä kiinteistönhoito-ohjelmaan, joka otetaan säännölliseen käyttöön.</p> <p>Kantatien 78 varrella kirkonkylän kohdalla olevien metsiköiden siistiminen.</p> <p>Rantaraitin toteuttamismahdollisuus ratkaistaan.</p> <p>Kirkonkylän pääkadun varren yksityisten kiinteistöjen siistiminen – kampanjan toteuttaminen.</p>	<p>Toteutetaan kiinteistösuunnitelmaa.</p> <p>Mahdollinen rantaraitisuunnitelman toteuttaminen.</p> <p>Siistimis-kampanjan jatkaminen.</p>
Taloudelliset toiminnot	Sisäisen kustannuslaskennan selvittäminen ja kehittäminen.	Sisäinen kustannuslaskenta otettu käyttöön.

6.7.1. Hallinto

	TP 2012	TP 2013	KS 2014	ENN 2014	KS 2015	TS 2016	TS 2017
MENOT	233 925	184 138	201 982	150 000	224 930	220 000	220 000
TULOT	4 686	5 838	4 000	1 500	1 000	1 000	1 000
NETTO	229 239	178 300	197 982	148 500	223 930	219 000	219 000

Toiminnan kuvaus

Tekninen lautakunta vastaa kunnan toimesta tapahtuvasta rakentamisesta, maa-, metsä- ja rakennuskiinteistöjen sekä liikelaitosten kunnossapito- ja käyttötehtävistä, tiehallinnosta, palo- ja pelastustoimesta, väestönsuoje-

lusta, liikenneturvallisuudesta, jätehuollon järjestämisestä, rakennusvalvonnasta, ympäristönsuojelusta sekä ruokahuollosta ja siivouksesta.

Toiminta talousarviovuonna

Yhteistyön ja keskinäisen luottamuksen lisääminen.

Järjestetään osastokokouksia joka toinen kuukausi.

Tehdään henkilöstön osaamiskartoitus ja sen pohjalta varmistetaan toimiva varahenkilöjärjestelmä.

Lähiruoan käyttöä edistetään.

Toiminta yksityisen sosiaali- ja terveystalouden tuottajan kanssa.

6.7.2. Rakennusvalvonta

	TP 2012	TP 2013	KS 2014	ENN 2014	KS 2015	TS 2016	TS 2017
MENOT	90 775	112 169	66 940	63 000	72 773	72 000	72 000
TULOT	30 195	34 456	36 000	17 000	30 500	30 000	30 000
NETTO	60 580	77 713	30 940	46 000	42 273	42 000	42 000

Toiminnan kuvaus

Rakennusvalvonnan tehtävänä on rakentamisen ohjaus, neuvonta ja valvonta. Tavoitteena kuntakuvan / -ympäristön ja rakentamisen laadun parantaminen.

Toiminta talousarviovuonna

Suoritteita

		TP 2012	TP 2013	TA 2014	TA 2015
Rakennus- ja toimenpidelupia, myönnettyjä	kpl	126	125	130	100
Toimenpideilmoituksia	kpl	24	26	30	25
Katselmuksia tehty, määrätty luvissa	kpl	240	207	240	220
Korjaus- ja energiaavustuksia hyväksytyjä	kpl	11	2	5	3

Rakennusvalvonnan taksat tarkistetaan.

Kaavoitusta ja lupapolitiikkaa joustavoitetaan. Palvelut tuotetaan asiakkaan tarpeet huomioiden.

6.7.3. Ympäristönsuojelu

	TP 2012	TP 2013	KS 2014	ENN 2014	KS 2015	TS 2016	TS 2017
MENOT	18 187	17 144	18 404	17 900	17 533	18 000	18 000
TULOT	13 685	8 922	8 000	7 000	8 000	8 000	8 000
NETTO	4 502	8 221	10 404	10 900	9 533	10 000	10 000

Toiminnan kuvaus

Ympäristönsuojelu vastaa ympäristönsuojeluviranomaiselle kuuluvista ilmansuojelun, vesiensuojelun, jätehuollon, meluntorjunnan lupa-, ilmoitus- ja valvonta-asioista sekä luonnonsuojeluun ja ympäristön tilan seurantaan liittyvistä tehtävistä Puolangan kunnan alueella. Lisäksi vastuualueelle kuuluvat ympäristö- ja maa-aineslupien valmistelu sekä valvonta.

Toiminta talousarviovuonna

Käsittellään saapuneet ympäristö- sekä maa-aineslupahakemukset sekä muut ilmoitukset. Valvotaan maa-aineslupakohteet sekä vuosittaisen kierron mukaisesti ympäristölupakohteet. Lisäksi suoritetaan resurssien mu-

kaan muuta ympäristönsuojeluun liittyvää valvonta- ja valistustyötä, huomioiden erityisesti haja-asutusalueen jätevesihuollon kehittäminen.

Suoritteita

		TP 2012	TP 2013	TA 2014	TA 2015
Ympäristölupakohteet	kpl	18	30	19	21
Maa-aineslupakohteet	kpl	27	26	29	31

Luvut ovat voimassaolevien ja valvottavien kohteiden määriä.

6.7.4. Ruokahuolto ja siivous

Pääasialliset asiakkaamme ovat Puolangan kunnan eri yksiköt, heidän toimintaansa liittyvät yhteistyökumppanit sekä yksityinen sosiaali- ja terveystalouden tuottaja.

Ruokahuolto

	TP 2012	TP 2013	KS 2014	ENN 2014	KS 2015	TS 2016	TS 2017
MENOT	635 106	606 577	641 303	595 000	591 718	590 000	590 000
TULOT	424 084	332 637	353 400	300 000	333 000	330 000	330 000
NETTO	211 022	273 940	287 903	295 000	258 718	260 000	260 000

Puolangan kunta maksaa lukiolaisten ruokailun vuoden 2013 alusta alkaen sisäisenä tulona, joten tulot eivät näy näissä tuloissa.

Toiminnan kuvaus

Ruokahuolto tuottaa ateriapalvelut Puolangan kunnan asiakkaille taloudellisesti, laadukkaasti ja asiakasläheisesti. Lähiruokaa arvostaen tuotamme asiakkaillemme hyviä palvelukokemuksia turvallisesti ja luotettavasti.

Toiminta talousarviovuonna

Lähiruuan käytön edistäminen.

Henkilökunnan ruokailu järjestetään Puolankajärven koulun ruokasalissa. Muihin työ- tai palvelupisteisiin ateriatuotokset tilausten mukaisesti.

Ergonomiaan ja työyhteisön hyvinvointiin panostetaan.

Yrittäjähenkisen toiminnan käynnistäminen ja palvelun kehittäminen Keskuskeittiössä Puolankajärven koululla.

Suoritteita

	2012	2013	2014	2015
Lounaat yhteensä keskuskeittiöstä	463 lounasta / päivä	463	453 (1.1. – 30.6.) 465 (1.7. – 30.12.)	410
Kainuun maakunta	180 lounasta / päivä	0	0	0
Puolangan kunta	280 lounasta / päivä	389	379	315
Muut yhteistyökumppanit	3 lounasta / päivä	3	3	3
Attendo		71	71 (1.1. – 30.6.) 83 (1.7. – 30.12.)	95
Päivälliset				
Terveysaseman keittiöltä	385 kpl / viikko	322	322 (1.1. – 30.6.)	0
Koulun keittiöltä			406 (1.7. – 30.12.)	406

Aamupalat				
Terveysaseman keittiöltä	385 kpl / viikko	322	322 (1.1. – 30.6.)	0
Koulun keittiöltä			406 (1.7. – 30.12.)	50
Lounaat				
Väyrylän keittiö	31 lounasta / päivä	21	19	17 (1.1.- 31.7)
Joukokylä				11
Palvelupisteitä yhteensä	6 kpl	6 kpl	6 kpl (1.1. – 30.6.) 5 kpl (1.7. – 30.12.)	10 kpl
	- Terveysaseman keittiö - Koivuranta - Ateriapalvelu - Menninkäinen - Muksula - Touhula	- Terveysaseman keittiö - Koivuranta - Ateriapalvelu - Menninkäinen - Muksula - Touhula	- Terveysaseman keittiö ja Koivuranta (6kk) - Puolangan terveyskeskus (6kk) - Ateriapalvelu - Menninkäinen - Touhula - Muksula	- Terveyskeskuksen vuodeosasto - Kotiateriapalvelu - Hoivayksiköt A, B, C - henkilökunta Attendo - Menninkäinen - Muksula - Touhula - Joukokylä

Muut lisäpalvelut: ateria- ja kahvitilaisuudet.
Luvut ovat keskimääräisiä toteumalukuja ilmoitetulla ajanjaksolla.

Siivouspalvelut

	TP 2012	TP 2013	KS 2014	ENN 2014	KS 2015	TS 2016	TS 2017
MENOT	390 616	360 393	338 717	359 000	325 786	330 000	330 000
TULOT	173 266	143 086	114 000	150 000	136 500	140 000	140 000
NETTO	217 350	217 307	224 717	209 000	189 286	190 000	190 000

Kunnan kiinteistöjen siivous on muuttunut vuoden 2013 alusta alkaen ulkoisesta tulosta sisäiseksi, joten se vaikuttaa vuoden 2013 tulokertymään.

Toiminnan kuvaus

Siivoustoimi toteuttaa laadukkaasti ja tehokkaasti tilojen käyttötarkoituksen mukaan määriteltyjen ja sovittujen puhtaustasojen mukaisen siivouspalvelun siivottaviin kohteisiin ammattitaitoisesti ja asiakaslähtöisesti. Siivoustoimi hoitaa kohteissa myös toimintoja, jotka voidaan osoittaa toteutettavaksi läheisesti siivoukseen liittyvinä toimina.

Toiminta talousarviovuonna

Ergonomiaan ja työyhteisön hyvinvointiin panostetaan.

Omasiivoojan toimenkuvan kehittäminen.

Työn yrittäjähenkkinen kehittäminen työparityöskentelyn ja työnkierron avulla.

Tilojen käyttäjille tulee olla puhtaustasoltaan toimivat työskentely- ja sosiaalilat. Tilojen puhtaustaso määritellään tilojen käyttötarkoituksen ja olemassa olevien resurssien mukaisesti.

Suoritteita

		TP 2012	TP 2013	TA 2014	TA 2015
Siivouskohteet yhteensä		17	19	19	19
Kiinteistökohtainen laatu- luokitus	7 x viikko	1474 sm ²	1474 sm ²	1474 sm ²	624 sm ²
	5 x viikko	8264 sm ²	8264 sm ²	8264 sm ²	9800 sm ²
	1-3 x viikko	2394 sm ²	2394 sm ²	2394 sm ²	3235 sm ²
	2 x kk		217 sm ²	217 sm ²	250 sm ²
	1 x kk	509 sm ²	609 sm ²	609 sm ²	413 sm ²
sm ² / siivousalue		1 804 sm ²	2 160 sm ²	2 160 sm ²	2387 sm ²
sm ² yhteensä		12 631 sm²	12 958 sm²	12 958 sm²	14 321 sm²
Jakauma:	Kainuun sote- kuntayhtymä	4 442 sm ²	471 sm ²	471 sm ²	467 sm ²
	Attendo		3 994 sm ²	3 994 sm ²	4302 sm ²
	Puolangan kunta	8 279 sm ²	8 493 sm ²	8 493 sm ²	9552 sm ²

6.7.5. Liiketoiminta

	TP 2012	TP 2013	KS 2014	ENN 2014	KS 2015	TS 2016	TS 2017
MENOT	1 211 873	1 270 105	1 187 363	1 155 000	1 206 780	1 200 000	1 200 000
TULOT	883 743	874 572	861 000	880 000	905 800	900 000	900 000
NETTO	328 130	395 533	326 636	275 000	300 980	300 000	300 000

Liiketoimintaan sisältyvät lämpö-, vesi- ja viemärlaitosten toimintojen lisäksi myös myytävät kiinteistöhuoltopalvelut, huoltoautot, kuorma-auto, traktori, latukone ja keskusvarasto.

Toiminnan kuvaus

Tekninen lautakunta vastaa kunnan omistamien vesi- ja viemärlaitosten sekä kaukolämpölaitoksen ja niiden verkostojen rakentamisesta, käytöstä ja kunnossapidosta. Samoin lautakunta vastaa vesihuoltolain mukaisesti kunnan alueen vesihuollon kehittämisestä. Liiketoimintaan liittyvän henkilöstön ja kaluston puitteissa tekninen lautakunta tuottaa myös palveluita pääasiassa kunnan alueen tarpeisiin liiketaloudellisin periaattein.

Toiminta talousarviovuonna

Selvitetään puhdistamolietteen lietekompostin käyttämällisyyttä viherrakentamiseen ja muuhun hyötykäyttöön.

Vesi- ja viemäriverkoston kuntoa kartoitetaan ja kunnostetaan suunnitelmallisesti vähitellen.

Vesi- ja viemäriverkostoja rakennetaan kaavoitusta ja alueiden rakentamista vastaavasti.

Vesihuoltolaitos on eriytetty kirjanpidossa laskennallisesti. Siitä laaditaan oma tuloslaskelma ja tase.

Suoritteita

		TP 2012	TP 2013	TA 2014	ENN2014	TA 2015
Kirkonkylän vesi- ja viemärilaitos:						
Pumpattu vesimäärä	m3	146 956	190 603	110 000	140 000	110 000
Myyty vesimäärä	m3	90 167	84 220	89 000	84 000	82 000
Myyntitulot (sis. sisäiset myyntitulot)	€/v	308 269	288 494	308 000	272 000	309 500
Käyttökustannukset	€/v	187 430	221 716	222 743	215 000	207 074
Poistot	€/v	83 278	76 626	64 255	62 000	59 346
Tilikauden tulos	€/v	37 561	- 9 848	21 002	3 000	43 080
Paljakan vesi- ja viemärilaitos:						
Pumpattu vesimäärä	m3	10 571	11 777	12 000	15 000	12 000
Myyty vesimäärä	m3	7 922	8 923	11 000	7 000	9 000
Myyntitulot (sis. sisäiset myyntitulot)	€/v	60 409	63 399	69 000	58 000	70 600
Käyttökustannukset	€/v	79 924	76 103	73 069	62 000	70 465
Poistot	€/v	22 647	20 526	18 366	17 500	16 437
Tilikauden tulos	€/v	-42 162	-33 230	-22 435	-20 500	-16 302
Kaukolämpötoiminta:						
Tuotanto kiinteällä polttoaineella	MWh	13 619	13 216	13 300	13 300	13 200
Tuotanto öljyllä	MWh	2 333	1 858	2 200	2 500	2 100
Myyntitulot (sis. sisäiset myyntitulot) ,	€/v	734 983	725 102	750 000	730 000	742 000
Käyttökustannukset (sis. sisäiset kustannukset)	€/v	761 515	694 240	646 456	680 000	651 000
Poistot	€/v	80 164	76 567	73 329	72 000	70 416
Tilikauden tulos	€/v	-106 696	-45 705	30 215	-22 000	20 584

Kirkonkylän vesijohtoverkostosta löytyi 19.2.2014 iso vesivuoto, joka korjattiin heti. Vuodon suuruus oli pahimmillaan noin 12000m3/kk.

6.7.6. Rakennuskiinteistöt

	TP 2012	TP 2013	KS 2014	ENN 2014	KS 2015	TS 2016	TS 2017
MENOT	720 499	732 024	878 099	933 000	834 660	830 000	830 000
TULOT	822 816	343 599	310 950	305 000	289 700	290 000	290 000
NETTO	-102 317	388 425	567 149	628 000	544 960	540 000	540 000

Vuoden 2013 alusta alkaen kiinteistöjä on siirtynyt kunnan omaan käyttöön, eikä niistä kerry ulkoista tuloa. Vuoden 2014 ennusteeseen sisältyy vanhan terveyskeskuksen ja Pohjanportin purku-urakkaa 210.000€. Vuoden 2015 käyttösuunnitelmaan sisältyy purku-urakkaa 52.000€ sekä Pohjanportin ulkoseinien kunnostaminen purun jäljiltä.

Toiminnan kuvaus

Rakennuskiinteistöihin kuuluvat kunnan omistamat rakennukset ja osakkeet. Toiminta-ajatus on pitää rakennukset hyvässä kunnossa ja rakennusympäristö viihtyisänä ja antaa laadukkaita kiinteistöpalveluja kunnan omistamille yhtiöille.

Toiminta talousarviovuonna

Tehdään suunnitelma peruskorjattavista, remontoitavista ja myytävistä asuinkiinteistöistä vuosille 2015-20. Kunnostetaan Pohjanportin julkisivut purun jäljiltä.

Alakoululla uusitaan vesiputket.

Kirkonkylän pääkadun varren yksityisten kiinteistöjen siistiminen –kampanjan toteuttaminen.

Suoritteita

Kunnan omistuksessa on

asuinrivitaloja 4 kpl ja 1 asuinkerrostalo

asuinrivitaloja 3 kpl, jotka on poistettu asuinkäytöstä

osakehuoneistoja 1 kpl

yritystiloja 6 rakennusta ja 2:ssa kiinteistössä osakkeita

sivistystoimen ja vapaa-ajanrakennuksia 11 kpl

perusturvan rakennuksia 6 kpl

muuta rakennuksia 12 kpl

6.7.7. Maa- ja metsätilat

	TP 2012	TP 2013	KS 2014	ENN 2014	KS 2015	TS 2016	TS 2017
MENOT	62 137	57 641	74 161	55 000	61 390	60 000	60 000
TULOT	103 039	150 539	346 000	250 000	202 000	200 000	200 000
NETTO	- 40 902	- 92 898	- 271 839	-195 000	-140 610	-140 000	-140 000

Taulukossa on rakentamattomien kiinteistöjen tulot ja menot, jolloin niihin sisältyy maa- ja metsätilojen lisäksi vuokratut alueet.

Toiminnan kuvaus

Toiminta-ajatuksena on saada metsäomaisuudesta maksimituotto kestävän kehityksen hoitomenetelmillä.

Toiminta talousarviovuonna

Kunnan omistuksessa on 27 metsätilaa, joiden pinta-ala yhteensä on 2320ha.

Metsäomaisuuden hoitosopimus on tehty Metsänhoitoyhdistys Rokua-Paljakka ry:n kanssa. Sopimus on voimassa 31.10.2016 saakka. Metsiä hoidetaan ja puuta myydään metsäsuunnitelman 2009-2018 mukaisesti.

Selvitetään myyntimahdollisuus pienten metsätilojen osalta.

6.7.8. Tiet

Talous

	TP 2012	TP 2013	KS 2014	ENN 2014	KS 2015	TS 2016	TS 2017
MENOT	186 664	177 198	193 921	150 000	183 133	180 000	180 000
TULOT	210	695	500	0	500	0	0
NETTO	186 454	176 503	193 421	150 000	182 633	180 000	180 000

Toiminnan kuvaus

Tekninen lautakunta vastaa kunnan kaavateiden rakentamisesta ja kunnossapidosta. Samoin lautakunta vastaa yksityistielain mukaan kunnalle kuuluvista ja muista kunnan vastuulleen ottamista tehtävistä.

Toiminta talousarviovuonna

Investointiohjelmassa hyväksytyjen kaavateiden suunnittelu ja rakentaminen.

Selvitellään Pohjois-Pohjanmaan ELYn kanssa pysähdyspaikkojen sijoitusta ja toteutusta kirkonkylän molempiin päihin. Pysähdyspaikoille suunnitellaan informaatiotaulut.

Kaava-alueiden liikenneväyliä on yhteensä 31km. Valaistuja liikenneväyliä on 26km.

Suoritteita

		TP 2012	TP 2013	TA 2014	ENN2014	TA 2015
Tievalaistus	€/v	37 169	50 082	46 000	50 000	50 000
Yksityisteiden avustukset	€/v	37 859	34 848	35 000	35 000	35 000
Teiden muu kunnossapito	€/v	111 637	92 268	112 921	105 500	105 500
Tulot teiden kunnossapidosta	€/v	210	695	500	500	500
Teiden ylläpidon kokonaiskustannus	€/v	186 455	176 503	193 421	190 000	190 000

Tievalaistus sisältää kaava-alueiden teiden ja yleisten teiden sähkökustannukset. Yksityisteiden avustukset ovat kulloinkin voimassa olleiden päätösten mukaisesti yksityisteille maksettuja avustuksia. Teiden muu kunnossapito sisältää teiden kaikki kustannukset ilman sähköä ja avustuksia. Tulot teiden kunnossapidosta ovat yksityisteiden osakkailta perittyjä kunnossapitomaksuja. Yksityisteiden avustusten perusteet muuttuivat 2012.

6.7.9. Urheilu- ja ulkoilualueet, yleiset alueet

	TP 2012	TP 2013	KS 2014	ENN 2014	KS 2015	TS 2016	TS 2017
MENOT	171 869	133 101	215 427	120 000	140 911	140 000	140 000
TULOT	20 828	12 644	6 500	3 000	5 000	5 000	5 000
NETTO	151 041	120 457	208 927	117 000	135 911	135 000	135 000

Toiminnan kuvaus

Toiminta-ajatuksena on lisätä puolankalaisten sekä matkailijoiden urheilu- ja ulkoiluharrastusta houkuttelevilla olosuhteilla.

Toiminta talousarviovuonna

Puolangan kunta osallistuu Paljakan alueen latuverkoston kunnossapitoon valaistuksen lisäksi enintään 15.000 eurolla ja kunnan alueella olevien moottorikelkkareittien kunnossapitoon enintään 7.000 eurolla.

Moottorikelkkojen kulkupaikat kirkonkylällä määritetään.

Kantatien 78 varrella kirkonkylän kohdalla olevia metsiköitä siistitään.

Rantaraitin toteuttamismahdollisuus ratkaistaan ja tarvittaessa toteutetaan osittain.

Suoritteita

hiihtolatuja kirkonkylällä 55km ja Paljakassa 90km

kesäulkoilureittejä 90km

taukopaikkoja 7kpl kunnan hoidettavana

luistelualueita 2 kirkonkylällä ja 1 Väyrylän koululla

1 urheilukenttä

1 tenniskenttä

2 uimarantaa

6.7.10. Muu teknisen osaston toiminta

	TP 2012	TP 2013	KS 2014	ENN 2014	KS 2015	TS 2016	TS 2017
MENOT	263 736	271 180	294 270	265 000	295 387	290 000	290 000
TULOT	0	0	0	0	0	0	0
NETTO	263 736	271 180	294 270	265 000	295 387	290 000	290 000

Taulukko sisältää teknisen osaston muun edellä mainitsemattoman toiminnan tuloja ja menoja, joihin on laskettu jätehuolto, ympäristötyöt sekä palo- ja pelastustoiminta.

Palo- ja pelastustoiminta

Palo- ja pelastustoimen järjestämisvastuu on Kajaanin kaupungin pelastuslaitoksella. Öljyntorjuntakaluston omistaa kunta ja sitä käyttää palo- ja pelastushenkilöstö.

Väestönsuojelu

Väestönsuojelun toimintaa on kehitettävä. Väestönsuojien varusteet tarkistetaan ja täydennetään. Kunnassa tulee tehdä valmiussuunnitelmat erilaisiin häiriötilanteisiin. Varageneraattoreita hankitaan kunnan eri kiinteistöihin häiriötilanteita varten.

Liikenneturvallisuus

Liikenneturvallisuustyötä tehdään yhteistyössä Kainuun kuntien ja ELY-keskuksen kanssa. Liikenneturvallisuustyö on liikenneturvallisuuden kehittämistä, kuntalaisten neuvontaa ja ohjaamista mm. erilaisissa tapahtumissa. Työ on kunnassa järjestettävää itsenäistä toimintaa, jonka vetäjänä toimii oma työryhmä.

Jätehuolto

Palvelun järjestämisvastuu on Kainuun jätehuollon kuntayhtymällä.

Hankinnat

Puolangan kunta on mukana Kainuun kuntien yhteisessä hankintarenkaassa, joka hoitaa hankintojen kilpailuttamista. Kukin kunta itse määrittelee minkä tuotteiden osalta on mukana hankintarenkaan toiminnassa. Kunnan käytäntöjä näiden hankintojen osalta täsmennetään. Kaikkien hankintojen yhteydessä on esitettävä vaikutukset paikallistalouteen.

7 INVESTOINTIOSA

Honkavaaran lämpökeskuksen alueen kehittäminen on aloitettu investointimäärärahoilla 2011. Alueelle rakennetaan hakkeen varastointialue ja katos (v.2016 - 2017) sekä keskitetään kunnan varastointi. Alueen kehittämiseen tehdään suunnitelma v.2015.

Varalämpökontin hankkiminen on tullut tarpeelliseksi, kun vanha terveystakeskus puretaan. Honkavaaran lämpölaitoksen toiminnan häiriintyessä kaukolämmön tuotantoa ei voida turvata ilman varalämpöjärjestelmää. Nykyisen teollisuusalueella sijaitsevan varalämpökontin kapasiteetti ei yksinään riitä. Hanke suunnitellaan vuonna 2015 ja toteutetaan 2016. Hankkeeseen saa mahdollisesti avustusta 15%.

Paljakan kehittyessä myös alueen kiinteistöjen lämmitysjärjestelmiä tulee kehittää taloudellisemmilla vaihtoehdoilla kuin suorasähkö ja öljy. Kehittämisvaihtoehdot selvitetään vuonna 2015 ja toteutetaan 2016. Hankkeeseen on mahdollista saada avustusta yli 15%, koska kyseessä matkailualue.

Honkavaaran lämpölaitoksen hakekattila on laskennallisen käyttöikänsä päässä. Hakekattilan uusimiseen tulee varautua. Hanke suunnitellaan vuonna 2015 ja toteutetaan 2016 - 2017. Hankkeeseen saa mahdollisesti avustusta 15%.

Paljakan jätevedenpuhdistamon lietteenkuivausjärjestelmää on uusittava. Linko, joka erottelee kiintoaineksen nesteestä, on rikkoontumassa eikä siihen enää saa varaosia. Linko on hankittu vuonna 1991 käytettynä. Lingon tilalle vaihdetaan ruuvikuivain ja levittävä ruuvi. Polymeerilaitteistoa automatisoidaan. Vanhentunut porrasvälppä uusitaan.

Opastetaulut (siniset) tienvarsilta on poistettava ja niiden tilalle on asennettava uudet (ruskeat). Urakkakilpailutus on menossa. Työ toteutetaan 30.6.2015 mennessä.

Kiinteistöjen peruskorjauksiin ja parannuksiin varaudutaan.
Terveystakeskuksen rakennusprojekti tehdään loppuun: urakoitsija tekee pihatyt keväällä 2015.

Useita pärekattoja on vanhentunut ja rikkoontunut. Uusimista tarvitaan Askanmäen kotiseutotalossa, Kukkulan kiinteistössä sekä vanhalla paloasemalla.

Suolijärven koulun ulkoverhous on kunnostettava. Lämmitys tarvitsee taloudellisemmän toteutuksen.

Lääkäririvin ikkunat ovat vanhentuneet, hatarat ja niiden käyttäminen on vaikeaa. Ikkunat uusitaan.

Koivurantaan tehdään päivähoitoa varten piha-aitaus leikkivälineineen. Vanhoja leikkivälineitä siirretään mahdollisimman paljon, muutama hankitaan uusina. Kiinteistöön tehdään ovi takakautta nykyiseen pukuhuoneeseen. Pesuhuoneen lattia on painunut ja seinäliitosten kohdalta ratkeillut. Lattian vesieristykset täytyy uusida. Kiinteistön sisäpintoja kunnostetaan.

Urheilukentän huoltorakennus on erittäin huonossa kunnossa ja vaatii peruskorjauksen tasoista korjaamista.

Kainuun pelastuslaitokselta on saatu esitys, että Puolangan kunta rakennuttaisi uuden paloaseman. Pelastuslaitos sitoutuu vuokralaiseksi. Nykyisen paloaseman tilat eivät enää sovellu paloasematoimintaan. Rakennuksen laajentaminen ei ole mahdollista. Muista olemassa olevista rakennuksista ei ole löytynyt soveltuvaa vaihtoehtoa. Rakentamiseen, kiinteistön hankintaan, laajentamiseen tai peruskorjaamiseen on mahdollista saada avustusta enintään 40%, kuitenkin korkeintaan 250.000€.

Tietokoneiden hankintaan 20 000€, koneet tulevat perusopetukseen ja lukioon.

INVESTOINTISUUNNITELMA 2015-2018

Kohde	Toimenpiteet	Tulot	Menot				yhteensä	selite
			2015	2016	2017	2018		
Kaukolämpötoiminta								
Bioenergian tuotannon tehostaminen	Hakkeen varastoalueen ja katoksen rakentaminen				30 000	70 000	100 000	
Varalämpökontti Pölläniemeen	hankinta	24 000 (15%)	10 000	150 000			160 000	
Paljakan kaukolämpö	hankinta	24 000 (>15%)	10 000	450 000			460 000	
Kirkonkylän kaukolämpö	hakekattilan uusinta	234 000 (15%)	10 000	50 000	1 500 000		1 560 000	
Vesi- ja viemärilaitos								
Vesitorni	peruskorjaus			25 000			25 000	
Nurkkalahden vedenpumppaamo	korjaaminen			40 000			40 000	toteutus tarvittaessa
Paljakan jätevedenpuhdistamo	korjaaminen		120 000				120 000	
Tarvikkeiden varastoinnin tehostaminen	varastoalueen rakentaminen ja toiminnan keskitäminen Honkaavaaraan					50 000	50 000	
Paljakan vesihuolto	rakentaminen, korjaus		10 000	10 000	10 000	10 000		toteutus tarvittaessa
Vesijohdot	vuosittaiset uusinnat ja lisärakentaminen		10 000	10 000	20 000	20 000		toteutus tarvittaessa
Viemärit	vuosittaiset uusinnat ja lisärakentaminen		10 000	10 000	20 000	20 000		toteutus tarvittaessa
Kaavatiet		Tulot	Menot					
			2015	2016	2017	2018	yhteensä	
Opastustalut			80 000				88 000	
Parkkialue	Sipolan tontin rakentaminen			15 000			15 000	

	parkkipaikaksi							
Kirkonkylän kaavatiet	rakentaminen, korjaus, päällystykset		10 000	10 000	100 000	100 000	220 000	
Pysäyttäjät kirkonkylän päihin	informaatiotaulut ja pysähdyspaikkojen rakentaminen			30 000			30 000	
Paljakan kaavatiet	rakentaminen, korjaus		10 000	10 000	10 000	10 000	40 000	toteutus tarvittaessa
Kiinteistöt								
Terveyskeskus	rakentaminen		250 000	30 000			10 100 000	
Keskuskeittiö	astianpesukoneen uusintat		20 000				20 000	
Askanmäen pärekatto	uusinta		15 000				15 000	
Kukkulan pärekatto	uusinta		12 000				12 000	
Vanhan paloaseman katto	uusinta		10 000				10 000	
Suolijärven koulu	remontti, lämmityksen muutos		15 000				15 000	
Lääkäriivi	ikkunoiden uusinta		30 000				30 000	
Koivuranta	muutostyöt		20 000				20 000	
Urheilukentän huoltorakennus	peruskorjaus		15 000				15 000	
Hiihtokeskus	remontti, kaukolämpöön siirtyminen					130 000	130 000	
Paloasema	korjaaminen tai rakentaminen	250 000	50 000	800 000	100 000		950 000	
Kiinteistöjen korjaus			15 000	20 000	35 000	35 000	105 000	toteutus tarvittaessa
Omaisuuksien osto ja myynti		200 000	50 000	50 000	50 000	50 000	200 000	toteutus tarvittaessa
Kalusto ja irtaimisto								
Tietotekniikkaa yökirjoituksiin ja peruskouluun			20 000				20 000	

Yhteensä

	2015	2016	2017	2018	Yhteensä
Menot yhteensä	802 000	1 710 000	1 895 000	495 000	
Tulot yhteensä	50 000	98 000	584 000	50 000	
Netto	752 000	1 612 000	1 311 000	445 000	

8 MÄÄRÄRAHOJEN JA TULOARVIOIDEN YHTEENVETOLASKELMA

Valtuustoon nähden sitovat määrärahat ja tuloarviot 2015:

	<u>Määräraha</u>	<u>Tuloarvio</u>
KÄYTTÖTALOUSOSA	25 573 622	4 068 023
Vaalit	5 600	4 900
Valtuusto	21 900	
Tarkastustoiminta	15 400	
Kunnanhallitus	1 676 053	364 443
Sosiaali- ja terveydenhuolto	15 612 850	1 609 998
Sivistyslautakunta	4 301 819	178 682
Tekninen lautakunta	3 940 000	1 910 000
INVESTOINTIOSA	802 000	50 000
Pölläniemen varalämpökontti	10 000	
Paljakan kaukolämpö	10 000	
Kirkonkylän kaukolämpö	10 000	
Paljakan jätevedenpuhdistamo	120 000	
Paljakan vesihuolto	10 000	
Vesijohdot	10 000	
Viemärit	10 000	
Opastustaulut	80 000	
Kirkonkylän kaavatiet	10 000	
Paljakan kaavatiet	10 000	
Terveyskeskus	250 000	
Keskuskeittiö	20 000	
Askanmäen pärekatto	15 000	
Kukkulan pärekatto	12 000	
Vanhan paloaseman katto	10 000	
Suolijärven koulu	15 000	
Lääkäririvin ikkunat	30 000	
Koivuranta	20 000	
Urheilukentän huoltorakennus	15 000	
Paloasema	50 000	
Kiinteistöjen korjaus	15 000	
Omaisuuuden osto ja myynti	50 000	50 000
Koulun tietotekniikka	20 000	
TULOSLASKELMAOSA	136 000	22 719 000

Verotulot		8 822 000
Valtionosuudet		13 871 000
Korkotulot		6 000
Muut rahoitustulot		20 000
Korkomenot	126 000	
Muut rahoitusmenot	10 000	
RAHOITUSOSA	1 035 000	1 044 000
Antolainasaamisten lisäykset		
Antolainasaamisten vähennykset		44 000
Pitkäaikaisten lainojen lisäys		1 000 000
Pitkäaikaisten lainojen vähennys	1 035 000	
Lyhytaikaisten lainojen muutos		
Oman pääoman muutokset		
Muut maksuvalmiuden muutokset		
YHTEENSÄ	27 546 622	27 881 023

9 HENKILÖSTÖSUUNNITELMA

2015 - 2017

	TP 2013	TA 2014	ENN2014	TA 2015	TS 2016	TS 2017
KUNNAN JOHTO						
Kunnanjohtaja	1	1	1	1	1	1
HALLINTO-OSASTO						
Hallintojohtaja	1	1	1	1	1	1
Toimistosihtööri	6	6	6	6	6	6
Asuntosihtööri	1	1	1	1	1	1
	8	8	8	8	8	8
Maaseutuhallinto						
Maaseutupäällikkö	1	1	1	1	1	1
Maaseutusihtööri	1,4	1	1	1	1	1
Palvelusihtööri	1	1	1	1	1	1
	3,4	3	3	3	3	3
Elinkeinoasiamies	1	1	1	1	1	1
Aluearkkitehti (ma)	1	1	1	1	1	1
Sote						
Kansanterveystyön johtava lääkäri	0,25	0,25	0,25	0,25	0,25	0,25
Sosiaalijohtaja	1	1	1	1	1	1
Sosiaalityöntekijä	1	1	1	1	1	1
Sosiaaliohjaaja	1	1	1	1	1	1
Toimistosihtööri	1	1	1	1	1	1
Kuntouttavan työtoiminnan ohjaaja	1	1	1	1	1	1
Projektipäällikkö		1	1	1	1	1
Työhönvalmentaja		2	2	2	2	2
Yksilövalmentaja		1	1	1	1	1
	5,25	9,25	9,25	9,25	9,25	9,25
Hallinto-osasto yhteensä	19,65	23,25	23,25	23,25	23,25	23,25
SIVISTYSOSASTO						
	TP 2013	TA 2014	ENN2014	TA 2015	TS 2016	TS 2017
Sivistysjohtaja	1	1	1	1	1	1
Puolankajärven koulu						

Rehtori	1	1	1	1	1	1
ATK-tukihenkilö, yht lukio	1	1	1	1	1	1
Luokanopettaja	7	7	7	7	7	7
Erityisluokanopettaja	3	3	3	3	3	3
Erityisopettaja	2	2	2	2	2	2
Kiertävä englannin opettaja	1	1	1	1		
Koulunkäyntiavustaja	6	6	6	6	7	7
Opinto-ohjaaja, apulaisrehtori	1	1	1	1	1	1
Lehtori/tuntiopettaja	13	13	13	13	14	14
	35	35	35	35	36	36
Värylän koulu						
Luokanopettaja	2	2	2	2		
Koulunkäyntiavustaja	1	1	1	1		
	3	3	3	3		
Lukio						
Lehtori	2	2	2	2	2	2
Kirjasto						
Kirjastonjohtaja	1	1	1	1	1	1
Kirjastovirkailija	2	2	2	1	1	1
	3	3	3	2	2	2
Nuoriso- ja liikunta						
Nuoriso-ohjaaja	1	1	1	1	1	1
Etsivä nuorisotyöntekijä	0,4	1	1	1	1	0
Liikuntaneuvoja	1	1	1	1	1	1
	2,4	3	3	3	3	2
Päivähoito						
Päivähoidon ohjaaja	1	1	1	1	1	1
Perhepäivähoito						
Perhepäivähoitaja	1	1	1	0	0	0
Päiväkoti						
Päiväkodin johtaja	1	1	1	1	1	1
Lastentarhanopettaja	1	1	1	2	2	2
Päivähoitaja	2	2	2	4	4	4
Päiväkotiapulainen	1	1	1	5	5	5
Iltapäiväkerho/päiväkotiap.	1	1	1	1	1	1
Avustaja, henk.koht	1	1	1	1	1	1
Iltapäiväkerho/päiväkotiap.(ma)	1	1	1	1	0	0
	8	8	8	15	14	14
Ryhmäperhepäiväkodit						

Ryhmäperhepäivähoitaja	6	6	6	3	3	3
Ryhmäperhepäivähoitaja (ma)	3	3	3			
	9	9	9	3	3	3
Sivistysosasto yhteensä	65,4	66	66	65	62	61
TEKNINEN OSASTO	TP 2013	TA 2014	ENN2014	TA 2015	TS 2016	TS 2017
Tekninen johtaja	1	1	1	1	1	1
Tekninen hallinto						
Työpäällikkö	1	1	1	1	1	1
Rakennustarkastaja	1	1	1	1	1	1
Ympäristötarkastaja	0,3	0,3	0,3	0,3	0,3	0,3
Ruokahuoltopäällikkö	1	1	1	1	1	1
	3,3	3,3	3,3	3,3	3,3	3,3
Rekisteripäivittäjä (ma)	1					
Siivous- ja ruokahuolto						
Ruokapalveluesimies	1	1	1	1	1	1
Keittäjä	2	2	2	2	2	2
Ravitsemistyöntekijä	3	4	4	4	4	4
Keittiöapulainen	1					
Ravitsemistyöntekijä/ls	1,5	1,5	1,5	2,0	2,5	2,5
Siivooja	1	1	1	1	1	1
Laitoshuoltaja	5,5	5,5	5,5	5,5	5,5	5,5
Keittäjä-siivooja (Väyrylä)	1	1	1	0,5		
Keittäjä-siivooja (Joukokylä)				0,5	0,5	0,5
	16	16	16	16,5	16,5	16,5
Tekninen henkilöstö						
Kiinteistönhoitaja	4,5	4	3	4	4	4
Lämpölaitoksen hoitaja	1	1	1	1	1	1
Laitosmies	1	1	1	1	1	1
Kirvesmies	1	1	1	1		
Rakennusmies	1	1	1	1	2	2
Seka- ja aputyöntekijä	1	1	1	1	1	1
Puhdistamonhoitaja	1	1	1	1	1	1
Liikunta-alueiden hoitaja	1	1	1	1	1	1
Kausityöntekijä, viheralueet (ma)	1	1	1	1	1	1
	12,5	12	11	12	12	12
Tekninen osasto yhteensä	33,8	32,3	31,3	32,8	32,8	32,8
Työntekijöitä yhteensä	118,85	121,55	120,55	121,05	118,05	117,05

