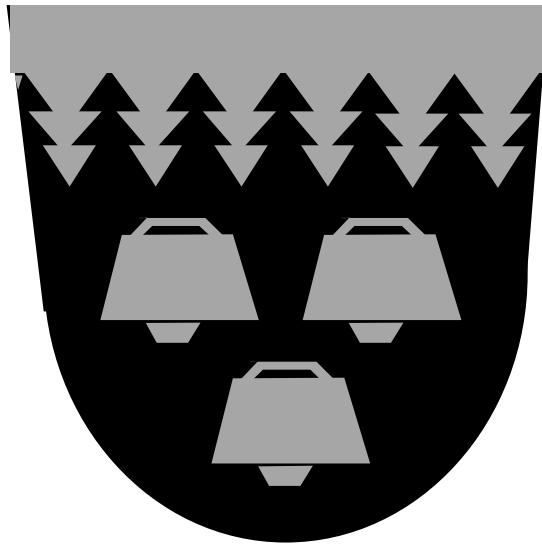


PUOLANGAN KUNTA



TILINPÄÄTÖS JA TOIMINTAKERTOMUS

2015

Khall esitys 8.4.2016

1. KUNNANJOHTAJAN KATSAUS.....	3
2. OLENNAISET TAPAHTUMAT TOIMINNASSA JA TALOUDESSA.....	4
2.1. KUNNAN HALLINTO	4
2.2. KUNNAN TOIMINNAN JA TALOUDEEN KEHITYS	6
3. TILIKAUDEN TULOKSEN MUODOSTUMINEN.....	10
3.1. KUNNAN TULOSLASKELMA JA SEN TUNNUSLUVUT	10
3.2. RAHOITUSLASKELMA JA SEN TUNNUSLUVUT	11
3.3. TASE JA SEN TUNNUSLUVUT	12
4. KUNTAKONSERNIN TOIMINTA JA TALOUS	14
4.1. KONSERNI	14
4.2. OLENNAISET KONSERNIA KOSKEVAT TAPAHTUMAT	15
4.3. KONSERNITULOSLASKELMA	16
4.4. KONSERNIN RAHOITUSLASKELMA	17
4.5. KONSERNITASE JA SEN TUNNUSLUVUT	18
5. HALLITUKSEN ESITYS TILIKAUDEN TULOKSEN KÄSITTELYSTÄ	20
6. TALOUSARVION TOTEUTUMINEN	20
6.1. VAALIT	20
6.2. VALTUUSTO	20
6.3. TARKASTUSTOIMINTA	21
6.4. KUNNANHALLITUS	21
6.5. SOSIAALI- JA TERVEYSPALVELUT	28
6.5. SIVISTYSLAUTAKUNTA	30
6.6. TEKNINEN LAUTAKUNTA	38
6.7. INVESTOINTIEN TOTEUTUMINEN	51
6.8. HENKILÖSTÖSUUNNITELMAN TOTEUTUMINEN	54
6.9. TULOSLASKELMAOSAN TOTEUTUMISVERTAILU	58
6.10. RAHOITUSOSAN TOTEUTUMISVERTAILU	60
6.11. YHTEENVETO VALTUUSTON HYVÄKSYMIEEN SITOVIEEN MÄÄRÄRAHOJEN JA TULOARVIOIDEN TOTEUTUMISESTA ...	61

1. KUNNANJOHTAJAN KATSAUS

Puolangan kunnan vuoden 2015 tilinpäätöksen tuloslaskelman mukaan kunta saavutti taloudelliset tavoitteensa. Tuloslaskelma osoittaa 462 650,48 euron ylijäämää, joten kunnan talous vahvistui kertomusvuonna. Kun aiempina vuosina kertynyttä ylijäämää oli taseessa entuudestaan jo 1 466 309,10 euroa, niin syntynyt uusi ylijäämä nostaa taseeseen kertyneen ylijäämän jo noin 1 929 000 euroon, mikä vastaa noin 6 tuloveroprosenttiyksikön tuottoa.

Tosin on kerrottava sekin, että hyvä taloudellinen tulos johtuu verotilityksissä olleista noin 500 000 euron kertaluontoisista eristä, jotka jatkossa jäävät pois. Samoin on muistettava, että kaikki toimialat ylittivät annetut tiukat menokehysensä. Kun tähän lisätään väestön ikääntymisestä ja vähenemisestä aiheutuva sosiaali- ja terveysmenoihin kohdistuva kasvupaine, niin kunnalla riittää runsaasti tekemistä siinä, että taloudelliset tavoitteet saavutetaan vastaisuudessakin.

Toimenpiteitä kunnan strategisten päämäärien saavuttamiseksi on tehty kiitettävän hyvin. Arvio niiden saavuttamisasteesta on esitelty kunnanhallitukselle 26.10.2015 ja edelleen valtuustolle 18.12.2015. Huomattavaa kuitenkin on, että päämäärien saavuttamiseksi tehdään työtä koko valtuustokausi ja suurimmalta osalta tulevillakin valtuustokausilla, joten kaikki ei vielä voikaan olla valmista – tai jos olisi, niin tavoiteasetanta olisi ollut liian löysä.

Kunnan väkiluku, kuten valtaosassa Itä- ja Pohjois-Suomen kuntia, jatkoi laskuaan. Kertomusvuonna väkiluku väheni 47 hengellä. Huolestuttava kertomusvuoden yksityiskohta, joka toivottavasti jää tilapäiseksi tilastomerkinäksi, oli syntyneiden vähäisyys, vain 8 uutta vauvaa koko vuoden aikana.

Kuntalaiset ovat olleet käyttäjäkyselyiden mukaan erittäin tyytyväisiä sosiaali- ja terveydenhuollon palvelujen ulkoistettuun palvelutuotantoon, joka toimi ensimmäisen täyden toimintavuoden uusissa kunnan omistamissa ja Attendon käyttöön luovutetuissa tiloissa. Palvelut olivat myös kustannustehokkaammat kuin ne olisivat olleet osana maakunnallisen kuntayhtymän tuotantoa, mutta mikä tärkeintä, vasteajat palvelujen piiriin pääsemiseksi ovat äärimmäisen lyhyet. Yhteiskunnallisen vaikuttavuuden kannalta koko sosiaali- ja terveydenhuollon palvelujärjestelmä toimii erittäin hyvin.

Merkittävimmät kertomusvuoden investoinnit olivat uusien terveyskeskustilojen rakennustöiden loppuun saattaminen ja Paljakan jätevedenpuhdistamon korjaaminen. Lämmön tuotannon varmistamiseksi hankittiin Pölläniemeen sijoitettu varalämpökontti.

Kunnalla on kertomusvuoden lopussa pitkäaikaista lainaa yhteensä 7 742 218,58 euroa, mikä tekee asukasta kohti laskettuna 2 788 euroa, mutta jos asiaa lähestytään lainanhoitokate-tunnusluvun kautta, niin se on 1,32. Luku kuvastaa sitä, että kunnan kyky suoriutua lainojensa takaisinmaksusta oli tilinpäätöshetkellä tyydyttävä.

Kuntaa pitkään palvellut kunnanjohtaja Seppo Rajala ilmoitti jäävänsä eläkkeelle vuonna 2016. Uudeksi kunnanjohtajaksi valtuusto valitsi minut 2.11.2015 pitämässään kokouksessa. Toivon hyvää ja hedelmällistä yhteistyötä niin päätöksentekijöiden, henkilöstön, sidosryhmien kuin kuntalaistenkin kanssa. Samalla esitän erityiset kiitokseni kunnanjohtaja Seppo Rajalalle kunnan hyväksi tehdystä hyvästä työstä ja sitoutumisesta kuntaan.

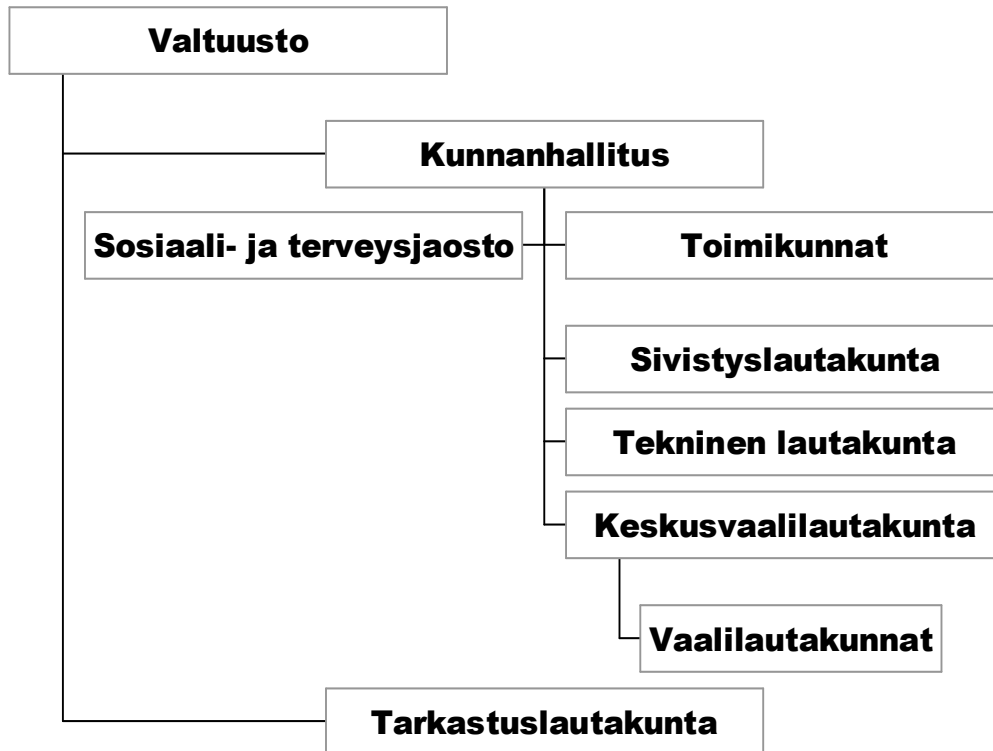
Esitän myös parhaat kiitokseni kunnan päätöksentekijöille, kunnan palveluksessa olevalle henkilöstölle ja sopimusperusteisille yhteistyökumppaneille hyvin hoidetusta vuodesta 2015.

Esko Rautiainen
kunnanjohtaja

2. OLENNAISET TAPAHTUMAT TOIMINNASSA JA TALOUDESSA

2.1. Kunnan hallinto

Puolangan kunnan luottamushenkilöorganisaatio



Valtuusto

Petteri Seppänen, puheenjohtaja,
Tuulikki Moilanen, 1. varapuheenjohtaja
Aarre Väisänen, 2. varapuheenjohtaja
Raimo Anttonen
Mari Haapalainen
Markku Haapalainen
Jorma Heikkinen
Juha Hiltunen
Erkki Holappa
Eero Huusko
Anja Hyttinen
Eero Kemppainen
Tuulikki Kemppainen
Erkki Moilanen

Kalevi Moilanen
Maria Niinivaara
Hilkka Oikarinen
Harri Peltola

Unto Sirkeinen
Anna-Maija Sutinen
Anna-Kaarina Uusitalo

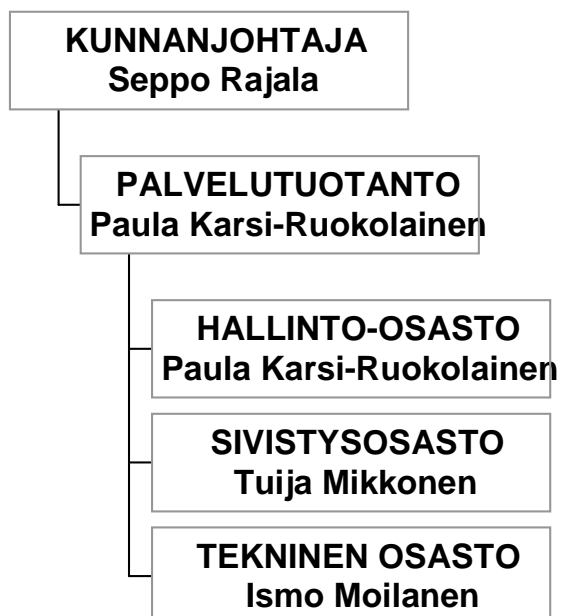
Kunnanhallitus

Harri Peltola, puheenjohtaja
Unto Sirkeinen, varapuheenjohtaja
Mari Haapalainen
Jorma Heikkinen
Juha Hiltunen
Eero Huusko
Anja Hyttinen
Hilkka Oikarinen
Anna-Kaarina Uusitalo

Tilivelvolliset viranhaltijat

Seppo Rajala, kunnanjohtaja
Paula Karsi-Ruokolainen, hallintojohtaja
Tuija Mikkonen, sivistysjohtaja
Ismo Moilanen, osastopäällikkö, tekninen osasto

Puolangan kunnan palveluorganisaatio



2.2. Kunnan toiminnan ja talouden kehitys

Yleinen taloudellinen tilanne

Suomen talouden tilanne on vakava. Bruttokansantuote on supistunut usean vuoden ajan, työttömyys kasvanut ja työttömyysjaksot pidenneet. Myös väestön ikääntyminen heikentää talouden kasvun edellytyksiä sekä kasvattaa julkisia menoja. Julkisen talouden velka on kasvanut nopeasti ja ylittänyt jo 60 prosenttia suhteessa BKT:seen vuonna 2015.

Valtakunnallisesti tarkasteltuna kuitenkin kuntien ja kuntayhtymien vuoden 2015 tilikauden tulos muodostui 0,27 miljardia ylijäämäiseksi. Tilinpäätöstietoihin vaikutti merkittävästi kunnallisten liikelaitosten yhtiöittäminen; vaikutusten oikaisulla yhteenlaskettu tulos oli liki edellisvuosien tasolla. Kuntien lainakanta kasvoi hitaammin; edelliseen vuoteen verrattuna kolme prosenttia eli yhteensä 0,5 miljardia euroa ja on nyt 17,0 miljardia.

Kuntatalouden kokonaisnäkymät ovat kohtuullisia, mutta kuntakohtaiset erot ovat hyvin suuria. Kuntien talous on kärsinyt hitaasta talous- ja verotulojen kasvusta, työttömyyden sekä työttömyysvastuiden kasvusta. Kuntien osuus työmarkkinatuen rahoituksesta kasvoi edellisestä vuodesta 160 miljoonaa ja oli viime vuonna jo yli 400 miljoonaa euroa. Myös viime vaalikaudella tehdyt poikkeuksellisen suuret valtionosuusleikkaukset heikensivät kuntatalouden tasapainoa.

Uuden julkisen talouden ohjausjärjestelmän käyttöönotto vuoden 2015 aikana vaikuttaa enenevässä määrin kunta-valtio-suhteeseen ja kuntapolitiikan sisältöön. Järjestelmä tähtää kuntatalouden vahvistamiseen ja velkaantumisen hillitsemiseen, joka puolestaan edellyttää kunnilta investointien tulorahoituksen nostamista kuntien omilla toimenpiteillä, kuten priorisoimalla ja tehostamalla toimintoja. Kuntien tavoitteena on talouden ylijäämä ja velan kasvun hallinta kunnan oma tilanne ja tulevaisuuden näkymät huomioiden. Tavoitteiden saavuttamiseen vaikuttaa keskeisesti kunta-valtio-suhteen sekä yleinen talouskehitys.

Kuntatalouden rahoitustavoitteen tukemiseksi hallitus on käynnistänyt myös joukon sopeutus-toimia, joilla on tarkoitus pienentää kuntien menoja ja lisätä kuntien maksutuloja. Rakennepoliittisen ohjelman mukaiset päätökset kuntien tehtävien ja veloitteiden vähentämisestä yhdellä miljardilla eurolla ovat edelleen täsmentymättä.

Olennaiset tapahtumat tilikaudella ja sen päättymisen jälkeen

Kunnan verokertymä on noin 500 000 euroa talousarvion ennustetta parempi. Tuloveroja kertyi n 380 000 euroa ja yhteisöveroja reilut 130 000 arvioitua enemmän. Kiinteistöveron tuotto jäi noin 10 000 euroa talousarviosta.

Uuden terveyskeskuksen ensimmäinen täysi toimintavuosi sujui suunnitelmallisesti. Terveyskeskuksen ja Mäntykodin välinen yhdyskäytävä valmistui syksyllä 2015. Vanha terveyskeskus purettiin ja purkutyöt saatiin päätökseen jo tammikuussa 2015. Kesällä rakennettiin valmiiksi järven puolen piha- ja autopaikka-alueet.

Tilinpäätöksen vaikutus kuluvan vuoden talousarvioon ja arvio todennäköisestä tulevasta kehityksestä

Tilikauden tulos on noin 462 650 euroa ylijäämäinen johtuen jo mainituista verojen ennakoitua suuremmasta kertymästä. Vuoden 2015 talousarviota laadittaessa oletettiin, että tilinpäätökseksi saavutetaan nollatulot. Tilinpäätös ei anna aihetta vuoden 2016 talousarvion tai tulevien vuosien taloussuunnitelman uudelleen tarkasteluun.

Kunnan sisäisen valvonnan järjestäminen

Kunnanhallitus vastaa riskienhallinnan toteuttamisesta ja yhteensovittamisesta sekä päättää kunnan omaisuuden ja vastuiden vakuuttamisesta niiltä osin kuin niitä ei ole määrätty lautakunnan tai viranhaltijan huolehdittaviksi.

Riskienhallinta on osa sisäistä valvontaa ja sen tavoitteena on saada kohtuullinen varmuus kunnan tavoitteiden saavuttamisesta sekä toiminnan jatkuvuudesta ja häiriöttömyydestä. Riskienhallintaa voidaan kutsua myös ennakoinniksi. Sen avulla tulkitaan organisaation toimintaa, siihen vaikuttavia sisäisiä ja ulkopuolisia tekijöitä sekä pyritään niillä tiedoilla tunnistamaan, arvioimaan ja hallitsemaan riskejä.

Riskienhallintaprosessi perustuu

1. riskin tunnistamiseen ja kuvaamiseen
2. riskin toteutumisen vaikutusarviointiin (merkittävyyteen) ja riskin toteutumisen todennäköisyyteen
3. mahdollisuuteen hallita riskiä eri menetelmillä (valvonta)
4. riskeistä raportointiin ja riskien seurantaan.

Riskienhallintaa on sovellettava kaikessa päätöksenteossa, ja sitä pitää kehittää jatkuvasti. Kuntaliitto on valmistellut uuden riskienarviointilomakkeen kunnille riskienhallinnan tueksi. Johdoryhmä ottaa lomakkeen käyttöön vuoden 2015 alusta soveltaen sen kunnalle sopivaksi.

Hallintosääntöä täydentävissä talousohjeissa annetaan määräykset raha- ja maksuliikenteen asianmukaisesta hoitamisesta. Sisäinen valvonta toteutetaan omavalvontana ilman varsinaista valvontahenkilöstöä.

Vuosittain annettavassa toimintakertomuksessa esitetään selvitys valtuuston asettamien toiminnallisten ja taloudellisten tavoitteiden toteutumisesta, todennäköisestä tulevasta kehityksestä sekä tiedot sisäisen valvonnan ja riskienhallinnan järjestämisestä ja keskeisistä johtopäätöksistä.

Arvio sisäisen tarkastuksen järjestämisestä

Vastuu sisäisen valvonnan järjestämisestä on ollut ensisijaisesti tilivelvollisilla viranhaltijoilla. Koko kunnan sisäinen valvonta on toteutunut mm. lautakuntien ja kunnanhallituksen neljän kuukauden välein laadittavilla osavuositarkastuksilla. Talouden tunnuslukuja on seurattu osatoittain kuukausittain.

Kunnan vakuutukset on päivitetty vuoden aikana ja arvioitu sen kautta omaisuus- ja henkilöstöriskejä.

Tietojärjestelmien tukipalvelut tuotetaan keskitetysti Kainuun soten kautta. Kainuun tietohallintoyksikkö vastaa tietojärjestelmien tietoturvariskien hallinnasta.

Johtoryhmä tutustui Kuntaliiton laatimaan riskienarviointilomakkeeseen, mutta sen käyttöönotto jäi toteutumatta. Johtoryhmä osallistui Kuntaliiton käynnistämään valtakunnalliseen Kuja-projektiin (kuntien jatkuvuudenhallinta), jossa tavoitteena on kehittää kuntakentän toimijoiden kykyä ja valmiuksia varmistaa tehtäviensä mahdollisimman häiriötön hoitaminen kaikissa tilanteissa.

Henkilöstö

Vuoden lopussa työntekijöitä oli yhteensä 121. Heistä vakituisia oli 97 ja määräaikaisia 24, joista kaksi henkilöä palkkatuetussa työssä. Määrään ei ole laskettu kansalaisopiston osa-aikaisia tuntiopettajia. Sosiaali- ja terveydenhuollon virkatehtävissä on viisi viranhaltijaa.

Henkilöstömenot olivat vuonna 2015 yhteensä 6 786 338 euroa. Summasta palkkakulujen osuus on 4 516 783 euroa ja työnantajalle kuuluvien sivukulujen osuus 1 241 049 euroa. Eläkemenoperusteisten maksujen ennuste on 937 637 euroa ja varhemaksujen 90 839 euroa.

Henkilöstöhallinnon raporteista ilmeni, että sairauspäiviä (järjestelmään kirjattuja) henkilökunnalle kertyi vuonna 2015 yhteensä 2339 (2014: 1596) eli noin 19 (13) työpäivää/työntekijä. Lisäksi kahdesta työtapaturmasta aiheutui yhteensä reilun 2 kk:n poissaolo.

Osastoittain keskimääräiset sairauspoissaolot:

Hallinto-osasto 215 pv eli 11 pv/työntekijä

Sivistysosasto 1610 pv eli 23 pv/työntekijä

Tekninen osasto 514 pv eli 16 pv/työntekijä

Koulutuspäiviä kertyi yhteensä 269 (2,2 pv/hlö) ja näiden lisäksi opintovapaata myönnettiin 234 päivää. Mahdollisuutta vuorotteluvapaaseen käytti vuoden aikana yhteensä neljä henkilöä (yht. 561 päivää). Henkilöstöstä osa-aikaeläkkeellä oli vuoden lopussa 8 henkilöä.

Henkilöstön määrä:

Vastuualue	TP 2013	TP 2014	TA 2015	TP 2015
Hallinto-osasto (+sote)	22	24	24 (23,25)	21 (20,85)
Sivistysosasto	75	66	65	66 (65,9)
Tekninen osasto	41	34	33 (32,8)	34 (33,3)
Yhteensä	138	125	122 (121,5)	121

Henkilötyövuodet/ tehty työaika

Taulukossa ovat mukana myös kansalaisopiston tuntiopettajat

	2014		2015	
	HTV	tehty ta	HTV	tehty ta
vakituiset	104,87	72,3	105,3	68,04
määräaik.	48,83	22,95	47,54	24,11
työllistetyt	1,27	1,15	1,71	1,28
vak.				
hallinto	17,96	11,46	17,89	9,17
sivistys	58,54	38,3	59,26	34,99
tekninen	28,37	22,54	28,15	22,21
ma				
hallinto	3,23	2,96	3,15	2,36
sivistys	39,45	13,9	36,73	14,18
tekninen	5,15	5,21	7,66	7,57

3. TILIKAUDEN TULOKSEN MUODOSTUMINEN

3.1. KUNNAN TULOSLASKELMA JA SEN TUNNUSLUVUT

t€	TP2013	TP2014	TA2015	TP2015
TUOTOT				
Myyntituotot	1749	1945	1813	1789
Maksutuotot	1138	1177	1123	1210
Tuet ja avustukset	315	384	564	428
Muut tuotot	753	753	568	1133
TUOTOT YHTEENSÄ	3955	4259	4068	4559
KULUT				
Henkilöstökulut	-6598	-6863	-6747	-6786
Palvelujen ostot	-14915	-15384	-16482	-15874
Aineet, tarvikkeet ja tavarat	-1648	-1915	-1704	-2051
Avustukset	-1310	-1268	-414	-1320
Muut kulut	-165	-149	-227	-258
Muut kulut yht.				
KULUT YHTEENSÄ	-24636	-25579	-25574	-26290
TOIMINTAKATE	-20681	-21320	-21506	-21731
Verotulot	8124	8702	8823	9325
Valtionosuudet	13987	14083	13871	13855
Arvonlisäveron takperintä				
Rahoitustuotot ja -kulut				
Korkotuotot	6	6	6	2
Muut rahoitustuotot	79	19	20	22
Korkokulut	-15	-71	-126	-73
Muut rahoituskulut	-612	-631	-10	-14
RAHOITUSTUOTOT JA -KULUT YHTEENSÄ	-542	-677	-110	-63
VUOSIKATE	888	788	1078	1387
Poistot pitkävaik menoista ***	-968	-917	-1150	-996
Satunnaiset kulut				
TILIKAUDEN TULOS	-80	-129	-72	391
Varausten vähennys				
Poistoeron muutos	72	72	72	72
TILIKAUDEN YLIJÄÄMÄ/ALIJÄÄMÄ	-8	-57	0	463
TULOSLASKELMAN TUNNUSLUVUT				
Toimintatuotot/Toimintakulut, %	16,%	16,7 %		16,96 %
Vuosikate/Poistot, %	91,%	85,9 %		139 %
Vuosikate, euroa/asukas	309	279		499
Asukasmäärä	2878	2824		2777

3.2. RAHOITUSLASKELMA JA SEN TUNNUSLUVUT

	1 000 €	TP 2013	TP 2014	TA 2015	TP 2015
Toiminnan rahavirta		874	787		1363
Vuosikate		888	787	1078	1387
Satunnaiset erät					
Tulorahoituksen korjauserät		-13			-24
Investoinnit					
Investointimenot		-4 749	-5 856	802	-930
Rahoitusosuudet investointeihin		46			11
Liittymismaksut					
Pys.vast.hyöd. luovutustlot		713		50	153
Toiminnan ja investointien rahavirta		-3 115	-5 069	326	596
Antolainauksen muutokset			548		44
Antolainasaamisten lisäys					
Antolainasaamisten vähennys		677	548	44	44
Lainakannan muutokset					-1035
Pitkäaikaisten lainojen lisäys		2 000	6 000	1 000	0
Pitkäaikaisten lainojen vähennys		-823	-730	-1035	-1035
Lyhytaikaisten lainojen muutos					
Oman pääoman muutokset					
Muut maksuvalmiuden muutokset		12	238		-442
Rahoituksen rahavirta		1 866	6 056	9	-1 433
Rahavarojen muutos					
Rahavarat 31.12.		1 281	2269	2269	1431
Rahavarat 1.1.		2 531	1281		2269
Lainakanta 31.12.		3 331	8 600	8 565	7 742
RAHOITUSLASKELMAN TUNNUSLUVUT					
Toiminnan ja inv.rahavirta		-3 115	-5 069		596
Investointien tulorahoitus%		22 %	13 %		151 %
Lainanhoitokate (vuosikate+korkokulut) /(korkokulut+lainanlyh.)		1,1	1,1		1,3
Kassan riittävyys pv		15	26		18
Asukasmäärä		2878	2 824		2777

3.3. TASE JA SEN TUNNUSLUVUT

VASTAAVAA	2013	2014	2015
PYSYVÄT VASTAAVAT			
Aineettomat hyödykkeet			
Aineettomat oikeudet	971	9 527,00	6 351,33
Muut pitkävaikutteiset menot			
Ennakkomaksut			
	971	9 527,00	6 351,33
Aineelliset hyödykkeet			
Maa- ja vesialueet	2 364 306	2 374 806,35	2 428 615,31
Rakennukset	7 019 232	6 475 298,78	15 822 059,34
Kiinteät rakenteet ja laitteet	2 256 000	1 991 092, 50	2 252 484,89
Koneet ja kalusto	228 924	571 075,81	462 778,57
Muut aineelliset hyödykkeet	16 819	16 818,79	16 818,79
Ennakkomaksut ja keskeneräiset hankin-			
nat	4 276 168	9 657 702,90	0,00
	16 161 449	21 086 795,13	20 982 756,90
Sijoitukset			
Osakkeet ja osuudet	1 214 459	1 219 681,61	1 121 796,72
Joukkovelkakirjalainasaamiset			
Muut lainasaamiset	1 292 218	743 955,45	700 193,37
Muut sijoitukset			
Sijoitukset yht.	2 506 676	1 963 637,06	1 821 990,09
TOIMEKSIANTOJEN VARAT			
Valtion toimeksiannot			
Lahjoitusrahastojen erityiskatteet	1 527	1 531,71	1 530,79
Muut toimeksiantojen varat			
Yht.	1 527	1 531,71	1 530,79
VAIHTUVAT VASTAAVAT			
Vaihto-omaisuus			
Pitkäaikaiset saamiset			
Muut saamiset	24 000	21 000,00	18 000,00
Myyntisaamiset			
Lyhytaikaiset saamiset			
Myyntisaamiset	5 881 080	2 330 434,07	2 074 997,08
Lainasaamiset	0		
Muut saamiset	561 140	427 287,76	417 261,51
Siirtosaamiset	151 473	326 641,25	365 829,12
Yht.	6 593 693	3 084 363,08	2 876 087,71
Rahoitusarvopaperit			
Osakkeet ja osuudet			
Sijoitukset rahamarkkinainstrumentteihin	336 374	336 374,51	336 374,51
Rahat ja pankkisaamiset	944 326	1 932 519,74	1 095 103,51
VASTAAVAA YHTEENSÄ	26 569 016	28 435 747,23	27 120 193,84

VASTATTAVAA	2013	2014	2015
OMA PÄÄOMA			
Peruspääoma	12 618 984	12 618 983,95	12 618 983,95
Muu oma pääoma			
Edellisten tilikausien yli-/alijäämä	1 532 196	1 523 630,54	1 466 309,10
Tilikauden yli-/alijäämä	-8 565	-57 321,44	462 650,48
OMA PÄÄOMA YHT.	14 142 615	14 085 294,05	14 547 943,53
VARAUKSET			
Poistoero	1 584 502	1 512 478,88	1 440 456,08
Pakolliset varaukset			
	1 584 502	1 512 478,88	1 440 456,08
ARVOSTUSERÄT			
TOIMEKSIANTOJEN PÄÄOMAT			
Valtion toimeksiannot	21 485	27 108,55	20 719,51
Muut toimeksiantojen pääomat	4 071	4 205,67	8 364,65
	25556	31 314, 22	29 084,16
VIERAS PÄÄOMA			
Pitkäaikainen			
Joukkovelkakirjalainat			
Lainat rahoitus- ja vakuutuslaitoksilta	2 601 530	7 566 137,55	6 984 126,95
Lainat julkisyhteisöiltä	0		
Muut pitkäaikaiset velat	140 035	150 782,33	176 080,63
	2 741 565	7 716 919,88	7 160 207,58
Lyhytaikainen			
Joukkovelkakirjalainat			
Lainat rahoitus- ja vakuutuslaitoksilta	729 596	1 035 392,45	582 010,60
Lainat julkisyhteisöiltä			
Saadut ennakot	25 392	21 544,14	55 473,68
Ostovelat	6 140 352	2 642 186,85	2 101 145,24
Siirtovelat	1 059 733	1 260 318,51	1 084 278,11
Muut lyhytaikaiset velat	119 705	130 299,25	119 594,86
	8 074 778	5 089 741,20	3 942 502,49
VASTATTAVAA YHTEENSÄ	26 569 016	28 435 747,23	27 120 193,84
TASEEN TUNNUSLUVUT			
Omavaraisuusaste %	59,20 %	54,89 %	59,07 %
Suhteellinen velkaantuneisuus-%	31 %	47,27 %	39,8 %
Kertynyt ylijäämä (alijäämä)	1 523 631	1 466 310	1 928 960
Kertynyt ylijäämä (alijäämä)/asukas	529	519	694
Lainakanta 31.12.	3 471 161	8 752 312	7 742 218
Lainat €/asukas	1 206	3 098	2 788
Lainasaamiset	1 292 218	743 955	700 193
Asukasmäärä	2878	2824	2777

4. KUNTAKONSERNIN TOIMINTA JA TALOUS

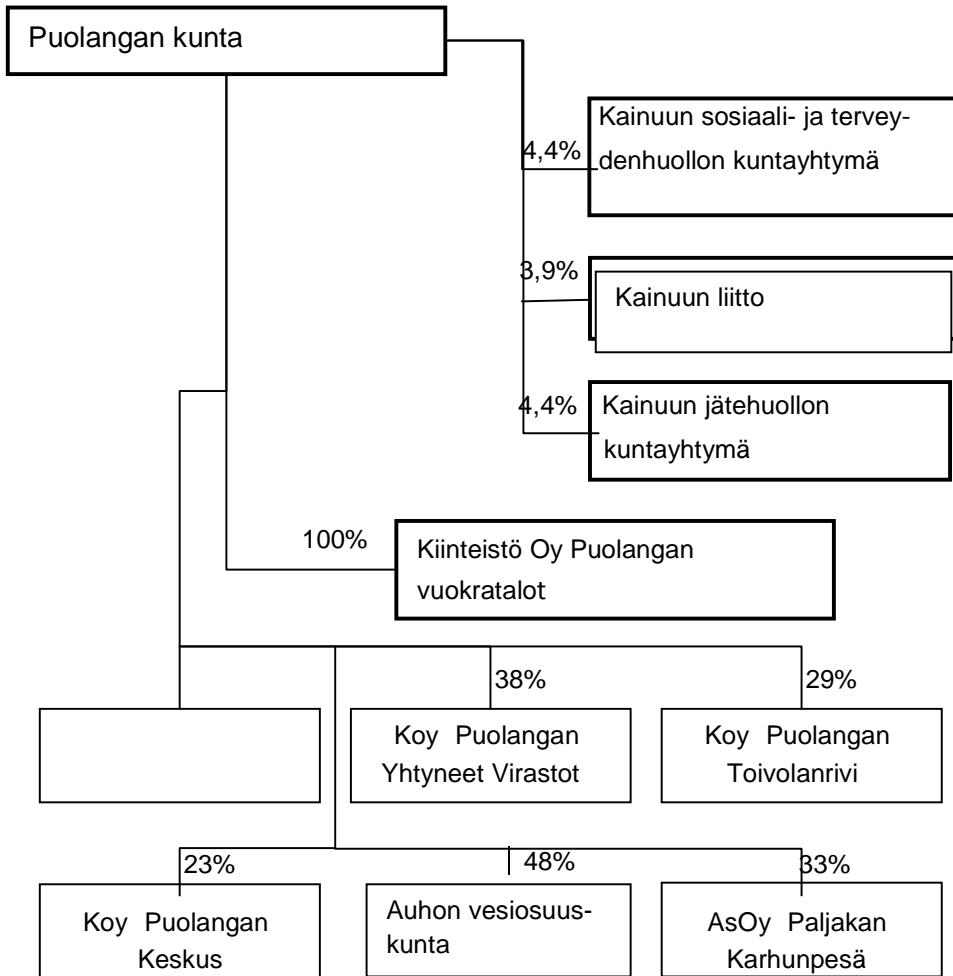
4.1. KONSERNI

Puolangan kunnan konserniin kuuluvat seuraavat yhtiöt ja kuntayhtymät, jotka on yhdistelty nimellis- eli pariarvomenetelmän mukaan.

		Kunnan osuus omasta pääomasta	Osuus vieraasta pääomasta	Osuus voitosta tai tappiosta
Kiinteistö Oy Puolangan Vuokratilat	100 %	444 845	3 094 440	-13 734
Kainuun sosiaali- ja terveydenhuollon kuntayhtymä	4,41 %	665 215	2 329 962	-3 510
Kainuun liitto	3,86 %	72 171	20 853	19 331
Kainuun jätehuollon kuntayhtymä	4,38 %	17 006	314 050	3 738

Kunnan omistusyhteisöjä ovat seuraavat:

		Kunnan osuus omasta pääomasta	Osuus vieraasta pääomasta	Osuus voitosta tai tappiosta €
Kiinteistö Oy Puolangan Yhtyneet Virastot	38 %	243 628	3 858	-5 315
Kiinteistö Oy Puolangan Toivolanrivi	29 %	47 850	15 724	-13 700
Kiinteistö Oy Puolangan keskus	23 %	85 587	886	3
Asunto Oy Paljakan Karhupesä	33 %	130 000	132	-64
Auhon vesiosuuskunta	48%	543	500	328



4.2. OLENNAISET KONSERNIA KOSKEVAT TAPAHTUMAT

Konsernissa poistoerot ja vapaaehtoiset varaukset on siirretty edellisten kausien yli-/alijäämätillille. Pukes Oy:n toiminta loppui tilikauden aikana. Konserniluetteloon lisättiin Auhon vesiosuuskunta.

4.3. KONSERNITULOSLASKELMA

	2013	2014	2015
Myyntituotot	14 046 301	14 599 983	14 762 159,26
Maksutuotot	2 169 890	2 260 457	2 358 519,91
Tuet ja avustukset	683 108	798 600	785 856,87
Muut toimintatuotot	1 855 543	1 503 353	2 170 290,10
Toimintatuotot	18 754 842	19 162 393	20 076 826,14
Henkilöstökulut	-13 768 921	-14 188 263	-14 515 232,29
Palvelujen ostot	-18 815 052	-19 672 958	-20 326 822,08
Aineet, tarvikkeet ja tavarat	-2 783 955	-3 026 837	-3 147 433,00
Avustukset	-1 975 624	-1 973 327	-2 127 612,88
Muut toimintakulut	-1 424 587	-1 055 175	-1 249 201,96
Toimintakulut	-38 768 138	-37 806 210	-41 366 302,21
Verotulot	8 123 829	8 702 304	9 325 298,19
Valtionosuudet	13 987 098	14 082 898	13 854 925,00
Korkotuotot	5 582	5 493	2 160,97
Muut rahoitustuotot	86 746	29 685	31 315,99
Korkokulut	-67 432	-115 262	-97 539,77
Muut rahoituskulut	-677 693	-641 588	- 26 456,77
Vuosikate	1 444 833	1 309 363	1 800 227,54
Poistot ja arvonalennukset	1 342 367	1 312 752	1 421 870,64
Satunnaiset tuotot			17 654,40
Tilikauden tulos	102 466	-3 389	396 011,30
Poistoeron muutokset	69 341	74 417	
Varausten ja rahastojen muut.	705	64 307	441,36
Tilikauden ylijäämä/alijäämä	172 512	60 918	396 452,66
Konsernin tuloslaskelman tunnusluvut			
Toimintatuotot/toimintakulut %	48,4 %	50,7 %	48,5 %
Vuosikate/poistot %	107,6 %	99,7 %	126,6 %
Vuosikate, euroa/asukas	502	464	648
Asukasmäärä	2878	2824	2777

4.4. KONSERNIN RAHOITUSLASKELMA

t€	2013	2014	2015
Toiminnan rahavirta	1 464	1 335	1 815
Vuosikate	1 445	1 309	1 800
Satunnaiset erät	0	0	18
Tulorahoituksen korjauserät	19	26	-4
Investoinnit	-4 461	-6 185	-1 247
Investointimenot	-5 233	-6 228	-1 416
Rahoitusosuudet investointeihin	48	43	12
Pys.vast.hyöd. luovutustulot	724	0	157
Toiminnan ja investointien rahavirta	-2 997	-4 850	568
Rahoituksen rahavirta			
Antolainauksen muutokset	589	504	-15
Antolainasaamisten lisäykset	0	0	-15
Antolainasaamisten vähennykset	589	504	0
Lainakannan muutokset	939	5 093	-1 220
Pitkäaikaisten lainojen lisäys	2 000	6 043	57
Pitkäaikaisten lainojen vähennys	-1 055	-1 260	-1 264
Lyhytaikaisten lainojen muutos	-6	310	-12
Oman pääoman muutokset	57	-198	0
Muut maksuvalmiuden muutokset	677	727	-997
Rahoituksen rahavirta	2 262	6 126	-2 232
Rahavarojen muutos	-735	1 276	-1 664
Rahavarat 31.12.	2 115	3 436	1 773
Rahavarat 1.1.	-2 850	-2 115	-3 436
	-735	1 321	-1 664
Rahoituslaskelman tunnusluvut			
Toiminnan ja inv.rahavirta	-2 997	-4 850	568
Investointien tulorahoitus %:	27,9%	25,2 %	128,2 %
Lainanhoitokate: (vuosikate+korkokulut/ korkokulut + lainanlyhennykset)	1,4	1,3	1,39
Kassan riittävyys	17	27	29

4.5. KONSERNITASE JA SEN TUNNUSLUVUT

VASTAAVAA	2013	2014	2015
PYSYVÄT VASTAAVAT			
Aineettomat hyödykkeet			
Aineettomat oikeudet	42413	61 923	57 939,32
Muut pitkävaikutteiset menot	127938	148 303	111 311,15
Ennakkomaksut			
	170350	210 226	169 250,47
Aineelliset hyödykkeet			
Maa- ja vesialueet	2423036	2 434 942	2 494 588,57
Rakennukset	10 763 714	10 166 967	19 296 834,92
Kiinteät rakenteet ja laitteet	2 607 291	2 322 348	2 607 487,30
Koneet ja kalusto	444 376	811 617	695 895,20
Muut aineelliset hyödykkeet	16819	16 819	16 818,79
Ennakkomaksut ja keskeneräiset hankinnat	4 492 434	9 775 613	348 845,22
	20 747 670	25 528 306	25 460 470,00
Sijoitukset			
Osakkuusyhteisöosuudet			
Muut osakkeet ja osuudet	340 720	346 789	256 601,92
Joukkovelkakirjalainasaamiset			
Lainasaamiset	504 500		1 420,08
Muut saamiset	1 830	2 307	15 526,17
	847 050	349 096	273 548,17
TOIMEKSIANTOJEN VARAT			
Valtion toimeksiannot	16 038	16 878	22 408,26
Lahjoitusrahastot	7 461	7 439	7 130,49
Muut toimeksiantojen varat	299 064	205 159	133 552,30
	322 562	229 476	163 091,05
VAIHTUVAT VASTAAVAT			
Vaihto-omaisuus			
Aineet ja tarvikkeet	66 354	67 275	69 216,75
Keskeneräiset tuotteet			
Valmiit tuotteet			
Muu vaihto-omaisuus			
Ennakkomaksut			
	66 354	67 275	69 216,75
Saamiset			
Pitkäaikaiset saamiset			
Myyntisaamiset			
Lainasaamiset		5113	29 439,89
Muut saamiset	24 000	21 000	18 000,00
Siirtosaamiset			
Lyhytaikaiset saamiset			
Myyntisaamiset	6 161 789	2 561 076	2 436 717,86
Lainasaamiset		5 178	1 926,44
Muut saamiset	604 997	474 728	552 198,63

Siirtosaamiset	312 196	475 611	639 471,70
	7 102 982	3 542 706	3 677 754,52
Rahoitusarvopaperit			
Osakkeet ja osuudet			
Sijoitukset rahamarkkinainstrumentteihin			
Joukkovelkakirjalainasaamiset			
Muut arvopaperit	336 374	336 374	336 373,51
Rahat ja pankkisaamiset	1 778 522	3 099 904	1 436 339,80
	2 114 896	3 436 278	1 772 713,31
VASTAAVAA YHTEENSÄ	31 371 865	33 363 363	31 586 044,69

VASTATTAVAA

OMA PÄÄOMA

Peruspääoma	12 618 984	12 618 984	12 618 983,95
Osuus kuntayhtymän oman pääoman lisäyksestä			
Muu oma pääoma	288 170	287 728	287 287,00
Edellisten tilikausien yli-/alijäämä	795 023	769 305	2 322 591,02
Tilikauden yli-/alijäämä	172 512	60 918	396 452,66
	13 874 689	13 736 935	15 625 314,63

VARAUKSET

Konsernireservi			
Kertynyt poistoero	1 601 012	1 526 595	
Vapaaehtoiset varaukset	3 270	13 821	
Investointivaraukset			
Pakolliset varaukset	156 690	183 178	203 544,25
	1 760 972	1 723 594	203 544,25

ARVOSTUSERÄT

TOIMEKSIANTOJEN PÄÄOMAT

Valtion toimeksiannot	326 087	239 647	163 048,34
Lahjoitusrahastot	16 632	17 735	20 938,33
Muut toimeksiantojen pääomat	11 280	11 296	11 187,72
	354 000	268 678	195 174,39

VIERAS PÄÄOMA

Pitkäaikainen

Joukkovelkakirjalainat			
Lainat rahoitus- ja vakuutuslaitoksilta	3 800 689	8 715 550	8 093 528,40
Lainat julkisyhteisöiltä	1 287 231	1 155 033	1 022 834,41
Lainat muilta luotonantajilta	-43 762		
Saadut ennakot			
Ostovelat			
Muut pitkäaikaiset velat	140 035	150 782	176 080,63
	5 184 193	10 021 365	9 292 443,44

Lyhytaikainen

Joukkovelkakirjalainat			
Lainat rahoitus- ja vakuutuslaitoksilta	878 361	1 188 076	722 551,59
Lainat julkisyhteisöiltä	132 199	132 199	132 198,57
Lainat muilta luotonantajilta	43 762		
Saadut ennakot	53 779	49 453	83 231,36

Ostovelat	6 830 783	3 471 193	2 958 121,43
Siirtovelat	2 104 742	2 605 930	2 069 199,29
Muut lyhytaikaiset velat	154 387	165 940	304 265,75
	<u>10 198 011</u>	<u>7 612 791</u>	<u>6 269 567,98</u>
	31 371 865	33 363 363	31 586 044,69

Omavaraisuus-%	53,44 %	45,79 %	49,46 %
Suhteellinen velkaantuneisuus %			35,97 %
Kertynyt yli-/alijäämä			2 719
Kertynyt yli-/alijäämä/asukas			979
Konsernin lainakanta 31.12., t€	6 098	11 191	10 147
Konsernin lainat €/asukas	2 118	3 963	3 654
Konsernin lainasaamiset			1
Kunnan asukasmäärä	2 879	2 824	2 777

5. HALLITUKSEN ESITYS TILIKAUDEN TULOKSEN KÄSITTELYSTÄ

Tilikauden tulos on 390 627,68, poistoeroa vähennetään tilinpäätöksessä poistoihin suhteutettuna 72 022,80 euroa. Tilikauden ylijäämäksi kirjauksen jälkeen tulee 462 650,48 euroa. Hallitus esittää ylijäämän kirjattavaksi taseeseen yli- ja alijäämätileille.

6. TALOUSARVION TOTEUTUMINEN

6.1. VAALIT

€	TP 2013	TP 2014	TA 2015	TP 2015
MENOT	1 192	6 410	5 600	5 659
TULOT	0	4 892	4 900	5 025
NETTO	1 192	1 518	700	634

Vuoden 2015 huhtikuussa järjestettiin eduskuntavaalit.

6.2. VALTUUSTO

€	TP 2013	TP 2014	TA 2015	TP 2015
MENOT	31 746	17 301	21 900	21 043
TULOT				
NETTO	31 746	17 301	21 900	21 043

Valtuuston tehtävät

Valtuustolla on kokonaisvastuu koko kuntakonsernin toiminnasta ja taloudesta. Valtuusto vastaa strategisesta päätöksenteosta ja tavoitteiden asettamisesta, toiminnan ja talouden tasapainosta sekä toiminnan arvioinnista ja seurannan järjestämisestä.

Tavoitteet	Vuosi 2015 tavoitteet	Toteuma 2015
Kunnan toiminta-ajatuksen ja strategioiden luominen	Kuntastrategian edellyttämien toimenpiteiden käynnistymisen seuranta	<i>Strategia on keskeinen toiminnan ohjauksen työväline eri osastoilla.</i>

6.3. TARKASTUSTOIMINTA

€	TP 2013	TP 2014	TA 2015	TP 2015
MENOT	13 473	14 343	15 400	10 425
TULOT				
NETTO	13 473	14 343	15 400	10 425

Valtuusto asettaa tarkastuslautakunnan hallinnon ja talouden tarkastuksen järjestämistä varten. Tarkastuslautakunnan toimikausi vastaa valtuuston toimikautta.

Tarkastuslautakunnan tehtävänä on arvioida, ovatko valtuuston asettamat toiminnalliset ja taloudelliset tavoitteet kunnassa ja kuntakonsernissa toteutuneet. Lisäksi tarkastuslautakunta huolehtii kunnan ja sen tytäryhteisöjen hallinnon ja talouden tarkastuksen yhteen sovittamisesta. Arviointityösään lautakunta kiinnittää huomioita toiminnan, toimintatapojen sekä palvelujen järjestämisen tulokellisuuteen ja tarkoituksenmukaisuuteen. Arviointikertomuksessa tarkastuslautakunta antaa valtuustolle oman arvionsa toiminnallisten ja taloudellisten tavoitteiden toteutumisesta kunnassa ja kuntakonsernissa.

6.4. KUNNANHALLITUS

€	TP 2013	TP 2014	TA 2015	TP 2015
MENOT	1 606 996	1 547 568	1 679 104	1 617 907
TULOT	272 326	265 297	364 443	239 438
NETTO	1 334 669	1282 272	1 314 661	1 378 469

Toiminnan kuvaus

Kunnanhallitus vastaa kunnan hallinnosta ja taloudenhoidosta sekä valtuuston päätösten valmistelusta, täytäntöönpanosta ja laillisuuden valvonnasta. Hallintosääntöä muutetaan virkojen/toimien täyttämismenettelyn osalta.

Hallintoa johtaessaan kunnanhallitus valvoo ja sovittaa yhteen omaa, toimielinten ja viranhaltijoiden toimintaa. Kunnanhallitus antaa hallintoa koskevia yleisohjeita, seuraa kunnan yleistä kehitystä ja vastaa kunnan henkilöstöpolitiikasta.

Kunnanhallitus toimii myös kunnan sosiaali- ja terveydenhuollon monijäsenisenä toimielimenä.

Tavoitteet suunnittelukaudella

Tavoite	Vuosi 2015	TP 2015
Kunnan talouden tasapaino	Talousarvion sitovuudesta huolehditaan ja seurataan aktiivisesti talouden toteutumisesta.	<i>Talouden toteutumista on seurattu kuukausittain ja kolmannesvuosittain osavuositarkastuksissa.</i>
Toimivien sosiaali- ja terveyspalvelujen kehittäminen	Kuntalaisten sote-palvelut toimivat kokonaisuudessaan joustavasti ja laadukkaasti asiakkaiden palvelutarpeiden mukaisesti.	<i>Asiakastyytyväisyys on palveluntuottajan mittauksen mukaan erinomaisella tasolla. Sote-palveluissa on ammattitaitoinen henkilökunta.</i>
Sisäisen kustannuslaskennan kehittäminen	Hallinnon tukipalvelujen ja kiinteistöjen kustannukset kohdennetaan niitä hyödyntäville tulosyksiköille.	<i>Kustannuksia ei edelleenkään kohdenneta tulosyksiköille ajantasaisesti.</i>
Palvelujen laadun kehittäminen	Kartoitetaan kunnan palvelujen kokonaisuus toimintojen arviointijärjestelmän perustaksi	<i>Ei toteutunut suunnitelmien mukaisesti.</i>
Työyhteisön kehittäminen	Johtamisen kehittäminen. Kartoitetaan työntekijöiden osaamisalueet ja laaditaan koulutussuunnitelma. Arvioidaan rekrytointitarve lähivuosille. Toimiva varahenkilöjärjestelmää kehitetään edelleen. Säännölliset henkilöstö- ja osastokokoukset.	<i>Osaamiskartoitus toteutui ja siitä annettiin palaute niin henkilökunnalle kuin luottamushenkilöille.</i>
Riskien hallinnan ja sisäisen valvonnan kehittäminen	Kartoitetaan kunnan riskikohteet.	<i>Ei toteutunut suunnitelmien mukaisesti.</i>

6.4.1. Kunnanhallitus

	TP 2013	TP 2014	KS 2015	TP 2015
MENOT	259 984	259 000	271 608	279 015
TULOT	4 285	1		6 700
NETTO	255 699	258 000	271 608	272 315

Kunnanhallitus sisältää kunnanjohtajan, kunnanhallituksen ja suhdetoiminnan.

Uusi kunnanjohtaja Esko Rautiainen valittiin valtuuston päätöksellä 2.11.2015.

6.4.2. Hallinto-osasto

	TP 2013	TP 2014	KS 2015	TP 2015
MENOT	554 482	583 047	527 461	601 744
TULOT	37 576	46 645	7 000	38 662
NETTO	516 906	536 043	520 461	563 082

Toiminnan kuvaus

Osaston tehtävänä on kunnan hallinnon ja taloudenhoidon kokonaisuuden kehittäminen siten, että taloudelliset voimavarat säilyvät ja kehittyvät valtuuston ja kunnanhallituksen asettamien tavoitteiden edellyttämällä tavalla. Hallinto-osasto huolehtii kunnanhallituksen ja valtuuston käsiteltävien asioiden valmistelusta ja myös kunnan keskitetyistä hallintotehtävistä.

Hallinto-osasto toimii kunnan taloudenhoidon, hallinnon, suunnittelun sekä seurannan palveluyksikönä. Osaston tehtävänä on myös vastata kunnan atk-suunnittelusta. Toimistotiimi tuottaa sisäiset palvelut eri hallintokunnille ja vastaa asiakaspalvelusta, asiakirjahallinnasta sekä arkistoinnista.

6.4.3. Yhteistoiminta

	TP 2013	TP 2014	KS 2015	TP 2015
MENOT	245 531	175 732	174 300	173 292
TULOT		3 996		4 060
NETTO	245 531	171 736	174 300	169 232

Kustannukset sisältävät mm. Suomen Kuntaliiton ja kunnallisen työmarkkinalaitoksen maksuosuudet, Kainuun liiton ja verotuksen. Tehtävät hoidetaan yhteistyössä toisten kuntien, kuntayhteisöjen tai valti-onhallinnon kanssa.

6.4.4. Elinkeinopalvelut

	TP 2013	TP 2014	KS 2015	TP 2015
MENOT	214 344	211 270	389 510	287 007
TULOT		598	151 000	520
NETTO	214 344	210 672	238 510	286 487

Kunnan elinvoimaisuus riippuu pitkälle elinkeinoelämän elinvoimaisuudesta. Kunnan omilla toimilla on merkittävästi vaikutusta siihen, miten paikallinen elinkeinoelämä kehittyy ja mitkä ovat sen toiminta-edellytykset. Kunnan tehtävä elinkeinopolitiikassa on turvata riittävät edellytykset yritystoiminnan harjoittamiselle sekä luoda omalta osaltaan yrittäjämönteistä ilmapiiriä. Menestyksekkään elinkeinopolitiikan toteuttamiseksi kunta harjoittaa aktiivista, keskustelevaa vuoropuhelua yrittäjien ja yrittäjiä edustavien yhdistysten kanssa.

Puolanka toimii aktiivisesti luoden mahdollisuuksia monipuoliselle yritystoiminnalle. Kunnan rooli on neuvoa, opastaa ja välittää tietoa yrittäjille. Kunta toimii osaltaan mahdollistajana erille elinkeinoelämää ja yritystoimintaa kehittäville hankkeille, mutta ei itse toimi yrittäjänä eikä yritysten rahoittajana. Kunta tekee aktiivista yhteistyötä yrittäjien kanssa ja vastaa tarpeisiin olemassa olevien resurssien puitteissa.

Vuoden 2015 kärkitoimenpiteet:

- Ukkohalla-Paljakka starttihanke toteuttaminen
- Puolangan kunnan markkinointihanke tekeminen rahoituksen hakeminen sekä toteuttaminen (2015 - 2017)

- Yritysten neuvonta sekä uuden EU-ohjelmakauden hankerahoitukseen aktivoiminen
- Alkuvuodesta 2015 valmistuvan elinkeinosuunnitelma toimenpiteiden liikkeelle laitto yhdessä sidosryhmien kanssa

Elinkeinotoimessa vuoden 2015 keskeisimpiä toimenpiteitä normaalin elinkeinoneuvonnan lisäksi ovat olleet Puolangan Biokeskus- ja ePuolanka hankkeen valmistelu.

Biokeskushankkeessa on tehty esiselvitys sekä biokaasulaitoksen että puupohjaisen biomassan hyödyntämisestä ja elinkeinollistamisesta. Biokeskushanke on edennyt projektisointivaiheeseen. ePuolanka -hankkeessa nykyaikaistetaan palveluita sekä tuetaan yritysten toimintaedellytyksiä digita-
lisaation
keinoin.

6.4.5. Maaseutuasiat

	TP 2013	TP 2014	KS 2015	TP 2015
MENOT	234 259	215 051	228 771	215 972
TULOT	163 731	152 328	151 193	143 823
NETTO	70 528	62 724	77 578	72 149

Toiminnan kuvaus

Puolangan maaseutuasioiden toiminta on osa Puolangan kunnan hallinnoimaa Vaara-Kainuun maaseutuhallinnon yksikköä. Puolangan maaseutuhallinnon yksikköön kuuluvat Puolangan kunnan lisäksi Hyrynsalmi, Paltamo, Ristijärvi ja Suomussalmi. Yksikön toiminnan päätavoitteena on turvata alueen viljelijöille Euroopan unionin ja kansallisten säädösten mukainen tukihakemusten käsittely ja maksatus sekä muiden maaseutuelinkeinoviranomaisille annettujen tehtävien hoitaminen (mm. satovahinko-, tulva- ja petoeläinvahinkoasiat, eläinrekistereiden ylläpito ja hukkakauran torjunta). Lisäksi yksikön henkilöstö voi osallistua muiden tehtävien hoitoon ja kehittämiseen alueen kunnissa.

Maaseutuhallinnon yksiköllä on asiakkaita palveleva toimipiste jokaisessa alueen kunnassa erikseen sovittuina ajankohtina. Puolangan kunnan hallinnoima yhteistoiminta-alue tekee myös tiivistä yhteistyötä Sotkamon yksikön kanssa erillisen yhteistoimintasopimuksen mukaisesti. Vuonna 2014 maataloustukihakemuksia jätettiin Puolangan yhteistoiminta-alueen kuntiin yhteensä 361 maatilalta, joista sähköisesti hakemuksen jätti alueella jo noin 70 prosenttia hakijoista.

Toiminta talousarviovuonna

Maaseutuhallinnon toiminnan päätehtävä on Euroopan unionin maksajavirastotehtävän täyttämiseen liittyvien vaatimusten toteuttaminen. Vuoden 2015 toiminta keskittyy uuden ohjelmakauden mukaisten toimenpiteiden juurruttamiseen alueella. Maatalouspolitiikan uudistus tulee viljelijätukien osalta voimaan vuonna 2015. Toimivaa yhteistyötä Sotkamon maaseutuhallintoyksikön ja muiden toimintaan liittyvien sidosryhmien kanssa jatketaan.

Maaseutuhallinnon yhteistoimintasopimuksen toteutumista ja toiminnan kehittämistä seuraa yhteistointaryhmä. Ryhmässä ovat edustettuina jäsenet jokaisesta sopimuskunnasta sekä kuntien alueella toimivien tuottajajärjestöjen edustajat. Lisäksi yksikön henkilöstö osallistuu yhteistointaryhmän kokouksiin.

Maaseudun kehittämiseen liittyvistä tehtävistä jokainen yksikön kunta vastaa itse. Puolangalla maaseudun kehittämissasiat ja kylätoiminta ovat osa elinkeinoasioita.

Tavoitteena on:

- Yksikön oman sisäisen toiminnan kehittäminen
- Uusien tehtävien (mm. valvonnalliset tehtävät ja sähköiset kartta-asia kasvulohkojen osalta) hoitaminen
- Sähköisen tukihaun edistäminen koko yksikön alueella
- Henkilöstön osaamisen lisääminen mm. tulevan ohjelmakauden asioista
- Ajankohtaisten asioiden ja erityisesti uuden ohjelmakauden tiedottaminen eri keinoin sekä viljelijäkoulutusten järjestäminen

Vuoden 2015 asioista uuteen ohjelmakauteen siirtyminen vaati resurssia ohjelmakauden asioiden oppimisessa ja ennen kaikkea tiedonvälittämistä viljelijöille. Tämä näkyi mm. tukikoulutuksiin osallistumisen määrän lisääntymisenä. Yksikön viiden kunnan alueella koulutuksiin osallistui yhteensä 168 osallistujaa, kun viimeisinä vuosina koulutuksiin osallistujia on ollut alle 100 osallistujaa.

Maataloustukien haussa viljelijät ovat siirtyneet käyttämään sähköistä palvelua ja yksikön alueella sähköisen tukihaun prosentti oli jo 91 %. Vaihteluväli kuntien välillä vaihteli 75 - 100 prosentin välillä. Vuonna 2015 tuenhakijoita oli alueella yhteensä 336, joka oli 25 hakijaa vähemmän kuin edellisenä vuonna. Sähköinen haku on huomattavasti vähentänyt virheiden määrää hakemuksissa.

Vuoden 2015 kesän sateet ja siitä aiheutuneet märkyysongelmat aiheuttivat viljelijöille merkittäviä ongelmia sekä kylvöissä että sadon korjuussa. Tämä näkyi myös kunnissa erilaisina ilmoituksina ylivoimaisista esteistä ja satovahingoista. Lisäksi märkyys lisäsi viljelylohkojen tukien perumisia.

Maataloushallinnossa uuden käsittelysovelluksen ongelmat aiheuttivat viivytyksiä tallennuksiin sekä hakemusten käsittelyyn.

Maaseutuhallinnon yhteistoimintasopimuksen toteutumista ja toiminnan kehittämistä seuraa yhteistointaryhmä. Ryhmässä ovat edustettuina jäsenet jokaisesta sopimuskunnasta sekä kuntien alueella toimivien tuottajajärjestöjen edustajat.

6.4.6. Maankäytön suunnittelu

	TP 2013	TP 2014	KS 2015	TP 2015
MENOT	50 648	64 077	84 403	60 835
TULOT	36 761	50 120	55 000	44 482
NETTO	13 887	13 958	29 403	16 353

Maankäyttötoimikunta valmistelee kaavoitusta, maankäyttöä ja kiinteistökauppoja koskevat asiat.

Aluearkkitehti toimii Puolangan, Hyrynsalmen ja Ristijärven kuntien alueella vastaten kuntien kaavoituksen toteutuksesta ja muusta maankäytön suunnittelusta. Puolangan kunta hallinnoi aluearkkitehti-toimintaa. Ympäristöministeriö on vuosittain myöntänyt avustusta aluearkkitehdin palkkauskustannuksiin.

6.5. SOSIAALI- JA TERVEYSPALVELUT

	TP 2013	TP 2014	TA 2015	TP 2015
MENOT	14 738 358	15 399 809	15 612 850	15 993 759
TULOT	1 575 619	1 780 618	1 609 998	1 950 602
NETTO	13 162 739	13 619 191	14 002 852	14 043 157

Puolangan kunta on tehnyt Attendo Oy:n kanssa palvelusopimuksen Puolangan sosiaali- ja terveyspalvelujen tuottamisesta. Sopimuksen mukaista toimintaa johtaa johtoryhmä, johon kunta ja Attendo Oy valitsevat edustajansa. Menot ja tulot on budjetoitu talousarvioon Attendon sopimuksen mukaisesti. Kirjanpitokäytännöistä johtuen voivat sekä menot että tulot kasvaa samalla summalla.

Sopimuksen mukainen Puolangan nettokustannus vuonna 2015 on 13 018 807 euroa. Tämän lisäksi kunta vastaa virkavastuuhenkilöstön kustannuksista enintään 150.000 eurolla, kiinteistö- ja kiinteistöhoitokustannuksista sekä suuremmista kalustohankinnoista.

Sopimuksen piiriin ei kuulu ja ympäristöterveydenhuolto. Kunnalle aiheutuu kustannuksia myös eläkemenerusteisista eläkemaksuista (noin 432 000 euroa), varhemaksuista (21 518 euroa), työmarkkinatukimaksuosuuksista, kuntouttavasta työtoiminnasta sekä yhteishankkeista. Kuntouttava työtoiminta jatkuu kunnan omana toimintana. Veteraanien palvelusetelitoimintaan on varattu määräraha.

Puolanka kuuluu Kainuun sosiaali- ja terveydenhuollon kuntayhtymään sairaanhoitopiiriin, erityishuoltopiiriin ja ympäristöterveydenhuollon osalta.

Sosiaali- ja terveyspalveluista vastaavana toimielimenä toimii kunnanhallitus. Yksilöhuoltoasioita käsittelee kunnanhallituksen sosiaali- ja terveystoimisto.

Puolangan kunnan hallinnoima Puolangan ja Hyrynsalmen yhteinen ESR-rahoitteinen Kullervo-työllisyys hanke aloitti 1.3.2014 toimintansa. Hanke päättyi alkuperäisen suunnitelman mukaisesti 31.3.2015. Puolangan kunta on esittänyt Pohjois-Pohjanmaan elinkeino-, liikenne- ja ympäristökeskukselle, että hankkeen projektisuunnitelmaa muutetaan siten, että hanke jatkuu 30.6.2015 saakka hankkeeseen myönnetyn määrärahan puitteissa. Perusteluina hankkeen jatkamiselle on muun muassa hankkeen alkaminen suunniteltua myöhemmin ja erityisesti vuoden 2014 jälkipuoliskolla palkkatuki-työllistämisen muuttuneet käytännöt, jotka lopettivat käytännössä kokonaan uusien työntekijöiden työllistämisen hankkeessa eikä entistenkään sopimuksia voitu jatkaa.

Kullervo-hankkeen jatkoksi haetaan yhteistyössä Hyrynsalmen kanssa ESR-rahoitusta uudelle pidemmälle työllisyys hankkeelle. Talousarviossa varauduttiin uuteen hankkeeseen.

Kullervo-hanke sai kolmen kuukauden jatkoajan ja hanke päättyi 30.6.2015. Hanke toteutui toiminnan ja rahoituksen näkökulmasta esimerkillisesti. Uuteen työllisyshankkeeseen ei saatu rahoitusta. Kuntouttavassa työtoiminnassa on asiakkaita ollut jatkuvasti noin 20 henkilöä.

Kunnan osuus työmarkkinatukikustannuksista

Valtioneuvoston 21.3.2013 tekemä kehyspäätös vuosille 2014–2017 kasvattaa kunnan vastuuta ja roolia pitkäaikaistyöttömien aktivoinnissa 1.1.2015.

Kunnan kustannusvastuu laajenee 50 prosenttiin 300–499 pv työttömänä olleiden osalta (uusi kohde-ryhmä). Kustannusvaikutuksen on arvioitu (Työ- ja elinkeinoministeriö, TEM) valtakunnallisesti kohoavan noin 90 miljoonaan euroon. Kustannusvastuun 500–999 päivää työmarkkinatukea saaneiden osalta esitetään säilyvän ennallaan 50 prosentissa. Kunnan nykyinen kustannusvastuu lisääntyy yli 1000 pv työttömyyden perusteella työmarkkinatukea saaneiden osalta 50 prosentista 70 prosenttiin. Arvioitu kustannusvaikutus on 60 miljoonaa euroa. Työllistymistä edistävien palvelujen ajalta työmarkkinatuen maksaa valtio kokonaisuudessaan. Kustannukset on laskettu Kelan arvion pohjalta.

Työmarkkinatuen rahoitusvastuun siirto valtiolta kunnille lisää siis kuntien menoja arviolta 150 miljoonaa euroa. Samalla valtio säästää vastaavan summan. Tosiasiallisesti kustannukset tulevat olemaan kunnille suurempia.

Kunnan kustannukset työmarkkinatukikustannuksista ovat nousseet edellisvuodesta n 39 %.

6.5. SIVISTYSLAUTAKUNTA

	TP 2013	TP 2014	TA 2015	TP 2015
MENOT	4 301 943	4 497 629	4 301 819	4 415 270
TULOT	198 325	216 467	178 682	243 146
NETTO	4 103 617	4 281 162	4 123 137	4 172 124

Toiminnan kuvaus

Sivistyslautakunnan toiminta-ajatus on antaa valmiuksia persoonallisuuden tasapuoliseen kehittämiseen ja jatkuvaan koulutukseen sekä vastata lisääntyvän koulutustarpeen ja vapaa-ajan haasteisiin päämääränä aktiivinen, omatoiminen ihminen.

Sivistyslautakunnan tehtäväalueena ovat koulutoimi, perusopetus ja 1.1.2013 alkaen lukiokoulutus. Kansalaisopisto sekä nuoriso-, liikunta- ja kulttuuritoimi, kirjastotoimi ja lasten päivähoido kuuluvat tehtäväalueisiin.

Tavoitteet

Mittari	Vuoden 2015 tavoitetilä	Vuoden 2015 toteuma
Syrjäytymisen ehkäisy ja varhainen tuki. Nuorille elämän eväät.	Jokainen peruskoulun 9- luokkalainen saa päättötodistuksen ja jatkokoulutuspaikan. Oppilaan, huoltajan ja opettajan väliset arviointi- ja kehityskeskustelut 200.	Jokainen peruskoulun 9. luokkalainen sai päättötodistuksen ja jatkokoulutuspaikan. Oppilaan, huoltajan ja opettajan väliset arviointi- ja kehityskeskustelut 201.
Yhtenäinen perusopetus kirkonkylällä.	Opettajista 8 opettajaa opetti sekä ala- että yläluokilla.	Yhteisiä opettajia ala- ja yläkoulussa oli 6 sekä rehtori.
Lukio-opetus laadukasta, etäopetusta hyödynnetään	Lukion käyneet saivat jatko- opintopaikan.	Lukion käyneet saavat jatko-opintopaikan; tietoa ei ole saatavissa
Kirjaston puolankalaisten ja ulkopaiikkakuntalaisten lainaajien määrä (Vuonna 2014: 1005)	Lainaajia vähintään 1000.	Lainaajia oli vähintään 951.
Kansalaisopistossa opiskelevien osuus asukasluvusta yli 20 %. (Vuonna 2014: 501)	Kunnan väestömäärästä 550 opiskelnee kansalaisopistossa.	Kunnan väestömäärästä 545 opiskelnee kansalaisopistossa.

Toiminta talousarviovuonna

- kodin, koulun ja päivähoidon yhteistyön kehittäminen
- yrittäjyyskasvatus: koulun ja ympäröivän yhteiskunnan vuorovaikutus
- verkkoyhteyksien hyödyntäminen laajasti opetuksessa ja kirjaston toiminnoissa
- henkilöstön hyvinvointi
- lukion vetovoimaisuus, markkinointi

6.6.1. Hallinto

t€	TP 2013	TP 2014	KS 2015	TP 2015
MENOT	107	113	86	120
TULOT	18	1	1	10
NETTO	89	112	95	110

Sivistyslautakunta on kokoontunut yhdeksän kertaa vuoden aikana.

6.6.2. Perusopetus

t€	TP 2013	TP 2014	KS 2015	TP 2015
MENOT	2 362	2 430	2 343	2 332
TULOT	62	33	32	37
NETTO	2 300	2 397	2 311	2 295

Toiminnan kuvaus

Perusopetus käsittää yleisopetuksen ja erityisopetuksen. Vuosiluokkia 1–9 opetetaan kirkonkylässä. Pienryhmät toimivat hallinnollisesti Puolankajärven koulun yhteydessä. Väyrylän koululla oli esiopetusta ja 1–6.-luokkien opetusta keväällä 2015. *Väyrylän koulun toiminta lakkasi 1.8.2015.*

Perusopetus antaa oppilaille laadukkaan yleissivistyksen kannustavassa ja turvallisessa oppimisympäristössä niin, että koulun päättövaiheessa nuori on tiedollisesti, taidollisesti ja emotionaalisesti kykenevä kohtaamaan toisen asteen koulutushaasteet ja myöhemmät työelämän vaatimukset.

Toiminta talousarviovuonna

- kehitetään erityistä tukea tarvitsevien oppilaiden tuki- ja erityisopetuksen muotoja sekä opintojen ohjausta: *lasten tuen tarve kasvanut, asettaa haasteita koulutyölle*
- ihmissuhdetaidot ja tapakasvatus
- koulun ja ympäröivän yhteiskunnan vuorovaikutus, yrittäjäyys
- kodin ja koulun yhteistyön kehittäminen ja luottamushuoltajatoiminnan vakiinnuttaminen
- samanaikaisopettajuuden kehittäminen ja toimintamallien hiominen
- opetussuunnitelman uudistus: *yleinen osio kunnallisesti, aineosio maakunnallisesti*

	TP 2013	TP 2014	KS 2015	TP 2015
Oppilasmäärä 20.9.	223	210	209	190
Kuljetusoppilaat 20.9.	104	100	100	92
Erityiseen tukeen oikeutetut oppilaat %	9	9	9	7,4
Eskarit Väyrylässä	1	3	2	2 x)
Tuntikehys	612	594	594	523

x) Väyrylän koululla oli keväällä 2015 kaksi esikoululaista.

PUOLANKA, ikäluokat vuosina 2007-2013			
<i>Lähde, Väestörekisterikeskus 25.1.2016</i>			
Vuosi	Lapset	Pojat	Tytöt
2007	15	9	6
2008	20	9	11
2009	18	8	10
2010	17	9	8
2011	19	11	8
2012	14	10	4
2013	17	10	7
2014	10	7	3
2015	6	5	1

6.6.3. Lukio

t€	TP 2013	TP 2014	KS 2015	TP 2015
MENOT	396	419	421	440
TULOT	3	1	0	3
NETTO	393	418	421	437

Toiminnan kuvaus

Valtioneuvos on päätöksellään 12.6.1968 oikeuttanut Puolangan kunnan perustamaan syyslukukauden 1968 alusta lukien yhteislukion. Lukio toimii Puolankajärven koululla.

Lukiokoulutuksen tarkoituksena on antaa opiskelijalle valmiudet aloittaa opiskelu yliopistossa, ammatikorkeakoulussa ja lukion oppimäärään perustuvassa ammatillisessa koulutuksessa. Koulutuksen tavoitteena on tukea opiskelijoiden kasvamista hyviksi, tasapainoisiksi ja sivistyneiksi ihmisiksi ja yhteiskunnan jäseniksi (lukiolaki).

Toiminta talousarviovuonna

Laadukas opetus ja opetussuunnitelmaudistus.

Suoritteita	TP 2013	TP 2014	KS 2015	TP 2015
Opiskelijamäärä 20.9.	56	45	52	40
Keskeyttäneet	4 (6,6)	4	3	8
Aloitettujen kurssien määrä	116(kaikki)	56	56	116(kaikki)
Valtionosuuden yksikköhinta	9700	9900	10700	11 400

6.6.4. Kansalaisopisto

t€	TP 2013	TP 2014	KS 2015	TP 2015
MENOT	166	231	220	236
TULOT	28	31	26	25
NETTO	138	200	194	211

Toiminnan kuvaus

Opetus- ja kulttuuriministeriön ylläpitämisluvan muuttamispäätöksessä 12.12.2012 todetaan kansalaisopiston koulutustehtävästä: ”Puolangan kansalaisopisto järjestää koulutusta, joka painottuu taideaineiden, käden taitojen ja terveyttä edistävän liikunnan opetukseen. Opisto järjestää lisäksi kuntalaisten tarpeista lähteviä ajankohtaisia koulutuksia, joiden tavoitteena on osallistuva ja aktiivinen kansalainen.”

Kansalaisopisto tuottaa vapaan kansansivistyslain edellyttämiä opinto- ja harrastusmahdollisuuksia eri-ikäisille. Tavoitteena on osallistujapohjan laajentaminen ja koulutustarjonnan suuntaaminen erityisesti eläkeläisille, työttömille, maahanmuuttajille ja perusvalmiuksia vailla oleville. Avoimen yliopiston opintoja järjestetään. Kansalaisopisto pitää osaltaan yllä kunnan elinvoimaisuutta.

Toiminta talousarviovuonna

Lukukausien pituus on vakiinnutettu. Opetustuntimäärä ylitettiin hieman. Avoimessa yliopistossa toteutui kasvatustieteen opetus keväällä 2015. Opintoseteliavusta saatiin 3000 euroa. Yhteistyötä naapuriopestojen kanssa tiivistettiin.

Suoritteita	TP 2013	TP 2014	KS 2015	TP 2015
Opiskelijoita	521	501	550	545
Valtionosuustuntimäärä	3 493	3477	3263	3263
Toteutunut tuntimäärä	3606	3952	3900	4052
Valtionosuustunnin laskennallinen hinta	78,75	78,61	78,61	79,44

6.6.5. Kirjasto

t€	TP 2013	TP 2014	TA 2015	TP 2015
MENOT	177	176	147	144
TULOT	4	3	3	3
NETTO	173	173	144	141

Toiminnan kuvaus

Kirjasto tarjoaa asiakkailleen monipuoliset kokoelmat lukuharrastuksen edistämiseksi ja kuntalaisten opiskelun tueksi sekä tarjoaa kattavat kirjaston verkkopalvelut. Kirjastopalveluja antaa ammattitaitoinen henkilöstö.

Laadukkailla kuntalaisten tarpeita vastaavilla kirjastopalveluilla luodaan hyvinvointia, iloa, elämyksiä ja tietoa kaikenikäisille. Niillä kunta vahvistaa omaa kulttuurista perustaansa ja ennaltaehkäisee tiedollista ja muuta syrjäytymistä.

Toiminta talousarviovuonna

Kirjaston hyvä palvelutaso pidettiin edelleen hyvänä, vaikka yksi kirjastovirkailija jäi eläkkeelle eikä tilalle otettu uutta. Henkilökuntaa on kaksi. Kainuun kirjastojen kesken tehdään tiivistä yhteistyötä.

Suoritteita	TP 2013	TP 2014	KS 2015	TP 2015
Aukiolotunteja yhteensä	1 707	1 700	1 300	1 455
Lainaaajia asukkaista %	37,0	35,6	35,0	33,9
Lainat/asukas	13,6	12,4	15,0	12,8
Kustannus €/laina	4,40	4,80	4,00	4,10
Käynnit/asukas	8,6	7,2	9	6,3

6.6.6. Päivähoito

t€	TP 2013	TP 2014	KS 2015	TP 2015
MENOT	859	884	875	884
TULOT	63	68	62	59
NETTO	796	816	813	825

Toiminnan kuvaus

Päivähoidon tehtävänä on järjestää laadukkaita, perheen tarpeet huomioonottavia päivähoito- ja esiopetuspalveluja sekä koululaisten iltapäivätoimintaa. Tavoitteena on tukea lasten koteja näiden kasvatustehtävässä ja yhdessä edistää lapsen persoonallisuuden tasapainoista kehittämistä.

Päivähoito järjestetään vuoropäiväkoti Menninkäisessä, jossa järjestetään myös kirkonkylän esiopetus. Kirkonkylällä toimii kaksi ryhmäperhepäiväkotia Touhula ja Muksula. Joukokylän ryhmäperhepäiväkoti aloitti toimintansa 10.11.2014.

Esiopetuksen tehtävänä on vahvistaa lapsen oppimisedellytyksiä ja vuorovaikutustaitoja sekä ennaltaehkäistä mahdollisesti ilmeneviä vaikeuksia. Esiopetuksen tärkein tavoite on lapsen terve minäkuva. Koululaisten iltapäivätoimintaa järjestetään koulupäivinä kirkonkylällä. Lähtökohtana on turvallisen kasvuympäristön tarjoaminen lapselle koulupäivän jälkeen ja siten ennaltaehkäistä lasten turvattuutta ja siitä mahdollisesti aiheutuvia ongelmia.

Päivähoitopalveluja/asiakastyytyvääisyyttä ja henkilöstön hyvinvointia mitataan kolmen vuoden välein (TAK).

Toiminta talousarviovuonna

Kirkonkylän ryhmäperhepäiväkotien Muksulan ja Touhulan toiminta lakkasi 31.5.2015 ja Koivurannan päiväkodin toiminta alkoi 24.8.2015. Koululaisten iltapäivätoiminta siirtyi myös Koivurantaan 12.8.2015. Yhteistyö tiivistyi päiväkotien välillä ja henkilöstön käyttö oli joustavampaa ja taloudellisempaa. Joukokylän ryhmäperhepäiväkodin toiminta vakiintui.

Suoritteita ja mittareita	TP 2013	TP 2014	KS 2015	TP 2015
Päivähoidossa olevien lasten lukumäärä 31.12.2015	51	65	65	43
Päivähoidossa olevien lasten osuus 1 - 6 v ikäluokasta %	51	67	67	46
Iltapäivätoiminnassa olevien lukumäärä	14	12	12	9
Iltapäivätoiminnan tunnit	748	760	740	736
Esikoululaisia 31.12.2015 päiväkodissa	18	18	16	19

6.6.7. Nuorisotyö

t€	TP 2013	TP 2014	KS 2015	TP /2015
MENOT	77	121	103	169
TULOT	16	51	42	95
NETTO	61	70	61	74

Toiminnan kuvaus

Nuorisotoimi järjestää kunnan nuorisotyötä ja parantaa nuorten elinoloja ja vaikuttamismahdollisuuksia. Se ylläpitää monitoimitalon toimintaa nuorille ja tukee nuorten omaa toimintaa sekä osallisuutta nuorisotoimintaan mm. kuulemalla nuoria nuorisofoorumissa. Tavoitteina on parantaa nuorisotoimen palveluja ja vuorovaikutusta eri yhteistyötahojen kanssa.

Nuorille annetaan mahdollisuus riittävään tiedon saantiin kaikista nuoria askarruttavista kysymyksistä ja tarpeista. Nuorisotoimi yhdessä muiden toimijoiden kanssa etsii keinoja syrjäytymisen ehkäisyyn. Etsivä nuorisotyöntekijä jatkaa 1.9.2013 alkanutta työtään. Monialainen yhteistyöryhmä kokoontuu useita kertoja vuodessa miettimään nuorten asioita. LankaFest –tapahtuma ja LankaPower –kerho järjestetään.

Toiminta talousarviovuonna

Monarin aukioloajat ovat vakiintuneet. Yhteistyötä tehtiin mm. seurakunnan nuorisotyön kanssa. Lan-kafest musiikkitapahtumaan myytiin lippuja lähes 750. Strategia mukainen nuorisofoorumi järjestettiin 13.11.2015.

Nuorten valmennuspajatoiminta alkoi 1.8.2015. Havutiellä toimii vastaava työhönvalmentaja ja työhön-jaaja.

Koulutuksellinen tasa-arvohankkeeseen (LankaPower) valittiin ohjaaja, joka aloitti työnsä 1.9.2015. Strategian strateginen päämäärä Nuorisolle elämän eväät on toteutunut.

Suoritteita	TP 2013	TP 2014	KS 2015	TP 2015
Nuorisotoiminnan asiakaskäyn-tejä	5500	5500	5000	5500
Monarin aukiolokerrat	175	182	150	181
Henkilöstön lukumäärä	1	2	2	4
Etsivän nuorisotyön asiakkaat		8	15	15
Nuorten lukumäärä 0-29v	620	620	611	546

6.6.8. Liikunta

t€	TP 2013	TP 2014	KS 2015	TP 2015
MENOT	79	77	73	68
TULOT	9	12	9	12
NETTO	70	65	64	56

Toiminnan kuvaus

Liikuntatoimi tuottaa ja kehittää kuntalaisten tarvitsemia liikuntapalveluja ja toimintoja. Se ylläpitää puitteet liikunnan harrastamiselle ja edistää liikunnan avulla terveyttä ja hyvinvointia ja pitää osaltaan yllä kunnan elinvoimaisuutta. Liikuntaseurojen toimintaedellytyksiä tuetaan ja parannetaan sekä järjestetään koulutusta toiminnan aktivoimiseksi. Tehdään yhteistyötä eri liikuntatoimijoiden kanssa.

Terveys- ja harrasteliikuntaan aktivointi mm. kuntomittaukset/Korpikansa seikkailee, lasten ja nuorten liikuntamahdollisuuksien järjestäminen ja ohjaajatoiminnan tukeminen sekä erityisliikunnan järjestäminen kuuluvat toimintaan.

Toiminta talousarviovuonna

Korpikansa seikkailee –kuntomittauksiin osallistui 228 kuntalaista. Honkavaaran kuntosalille uusittiin kulunvalvontajärjestelmä. Maakunnan ja valtakunnan liikuntatempauksissa oltiin mukana (Kunnon kevätpäivä Paljakassa, pyöräilyviikko). Kainuun urheilugaalassa palkittiin puolankalaisia liikuntavaikuttajia. Liikuntatoimen ja teknisen toimen yhteistyötä tulee edelleen tiivistää. Liikuntaneuvojan vuorotte-luvapaan sijaisena oli Saara Salonpää ajalla 13.7.- 31.12.2015.

Suoritteita	TP 2013	TP 2014	KS 2015	TP 2015
Lasten ja nuorten määrä kerhoissa	130	100	150	191
Liikuntatapahtumien määrä, joissa liikunta-toimi mukana	22	28	20	33
Kuntosalin käyttäjät	390	400	400	365
Ikääntyvien liikunta, osallistujat	130	130	150	150
Kunto- ja terveystoiminta, - " -	-	300	300	391

6.6.9. Kulttuuri

t€	TP 2013	TP 2014	KS 2015	TP 2015
MENOT	21	33	25	21
TULOT	1	6	5	0
NETTO	20	27	20	21

Toiminnan kuvaus

Puolangan kunnan kulttuuritoiminnan tavoitteena on järjestää kulttuuritoimintaa ja kulttuuripalveluja kuntalaisille, kesäasukkaille ja matkailijoille yhteistyössä muiden toimijoiden kanssa. Kulttuuripalvelut lisäävät viihtyvyyttä ja antavat myönteisen kuvan kulttuuria ja taidetta arvostavasta paikkakunnasta.

Kulttuuritoimikunnan tehtävänä on kulttuuritoiminnan ja –tapahtumien ideointi ja järjestäminen. Kulttuuritoimikunnan tavoitteena on vahvistaa puolankalaista identiteettiä sekä saada aikaan aitoa kulttuurikeskustelua. Kulttuuri lisää kunnan houkuttelevuutta. Yhteistyötä tehdään kolmannen sektorin sekä Kainuun kuntien kanssa.

Toiminta talousarviovuonna

Kulttuuritoiminta oli mukana Puolangan rokulin sekä vähintään kahden tapahtuman (teatteri, konsertti, kulttuurimatka) järjestämisessä seuraavasti:

Rokuli: pääjuhla vietettiin sateisessa säässä, osallistujia oli noin 150. Teemana oli Puolanka kasvupaikkana. Rokuliviikon tapahtumat järjestettiin perinteiseen tapaan. Pessimismi-illassa oli yleisöä useita satoja.

Musiikki: Rokulin yhteydessä oli Anne Kaupin pianokonsertti kirkossa. Nuorisotyö järjesti Mimi ja Kuku musiikkiteatteriesityksen ja LankaFestin. Torstaitori, Bändileiri ja syksyn Veikko Ahvenaisen konsertin järjestelyissä oltiin mukana. Koululla musiikkitapahtumia.

Teatteri: Topi Mikkolan Lapin punaiset hanget, nukketeatteri Tahvo ja Bella, koululla Routaryhmä

Kotiseutu: Museovirasto ei myöntänyt harkinnanvaraista avustusta Puolanka-Pirttiin, joten talousarvion tulot eivät toteutuneet.

Kulttuuritoimikunta on pitänyt kolme kokousta.

Strategian mukainen kunta – kolmas sektori –tapaaminen pidettiin maaliskuussa 2015 teemana hyvinvointi/liikunta.

6.6. TEKNINEN LAUTAKUNTA

€	TP 2013	TP 2014	TA 2015	TP 2015
MENOT	3 942 363	4 096 878	3 945 000	4 226 177
TULOT	1 908 272	1 992 221	1 910 000	2 121 019
NETTO	2 034 091	2 104 657	2 035 000	2 105 158

TOIMINNALLISET TAVOITTEET

	TA 2015	TP 2015
Ympäristöstä ja kiinteistöistä huolehtiminen	<p>Tehdään suunnitelma peruskorjattavista, remontoitavista ja myytävistä kiinteistöistä kiinteistönhoito-ohjelmaan, joka otetaan säännölliseen käyttöön.</p> <p>Kantatien 78 varrella kirkonkylän kohdalla olevien metsiköiden siistiminen.</p> <p>Rantaraitin toteuttamismahdollisuus ratkaistaan.</p> <p>Kirkonkylän pääkadun varren yksityisten kiinteistöjen siistiminen – kampanjan toteuttaminen.</p>	<p>Kiinteistöhuolto-ohjelmaan on perustettu kiinteistöjä vuoden 2015 aikana. Loput kiinteistöistä viedään ohjelmaan vuoden 2016 aikana.</p> <p>Metsiköiden siistimiset on toteutettu yhteistyössä ELY-keskuksen kanssa tiealueen osalta.</p> <p>Rantaraitin toteuttaminen on edelleen selvitystyön alla.</p> <p>Kiinteistönomistajia on lähestytty korjauskehotuksin. Osa omistajista on edelleen tavoittamatta.</p>
Taloudelliset toimintamallit	Sisäisen kustannuslaskennan selvittäminen ja kehittäminen.	Toimintamalli saatiin vuoden 2015 aikana selvitettyä. Malli otetaan käyttöön 1-4 osavuosisikatsaukseen 2016 mennessä

6.7.1. Hallinto

	TP 2013	TP 2014	KS 2015	TP 2015
MENOT	184 138	225 529	224 930	198 762
TULOT	5 838	6 608	1 000	12 237
NETTO	178 3200	218 921	223 930	186 524

Toiminnan kuvaus

Tekninen lautakunta vastaa kunnan toimesta tapahtuvasta rakentamisesta, maa-, metsä- ja rakennuskiinteistöjen sekä liikelaitosten kunnossapito- ja käyttötehtävistä, tiehallinnosta, palo- ja pelastustoimesta, väestönsuojelusta, liikenneturvallisuudesta, jätehuollon järjestämisestä, rakennusvalvonnasta, ympäristönsuojelusta sekä ruokahuollosta ja siivouksesta.

Toiminta talousarviovuonna

Yhteistyön ja keskinäisen luottamuksen lisääminen.

Järjestetään osastokokouksia joka toinen kuukausi.

Tehdään henkilöstön osaamiskartoitus ja sen pohjalta varmistetaan toimiva varahenkilöjärjestelmä.

Lähiruoan käyttöä edistetään.

Toiminta yksityisen sosiaali- ja terveystalouden tuottajan kanssa.

Teknisen lautakunnan kokouksia pidettiin 2015 vuoden aikana 12 kertaa ja tielautakunta kokoontui 1 kerran.

6.7.2. Rakennusvalvonta

	TP 2013	TP 2014	KS 2015	TP 2015
MENOT	112 169	59 891	72 773	87 870
TULOT	34 456	16 966	30 500	23 016
NETTO	77 713	42 925	42 273	64 853

Toiminnan kuvaus

Rakennusvalvonnan tehtävänä on rakentamisen ohjaus, neuvonta ja valvonta. Tavoitteena kuntakuvan / -ympäristön ja rakentamisen laadun parantaminen.

Toiminta talousarviovuonna

Suoritteita

		TP 2013	TP 2014	KS 2015	TP 2015
Rakennus- ja toimenpidelupia, myönnettyjä	kpl	125	130	100	95
Toimenpideilmoituksia	kpl	26	30	25	18
Katselmuksia tehty, määritetty luvissa	kpl	207	240	220	137
Korjaus- ja energiaavustuksia hyväksytyjä	kpl	2	5	3	0

Rakennusvalvonnan taksat tarkistetaan.

Kaavoitusta ja lupapolitiikkaa joustavoitetaan. Palvelut tuotetaan asiakkaan tarpeet huomioiden.

Kunnan rakennusjärjestystä valmisteltiin vuoden aikana ja valtuusto hyväksyi uuden rakennusjärjestyksen 15.6.2015. Rakennusvalvonnan hinnat tarkistettiin. Rakennusvalvontaan jouduttiin palkkaamaan sijainen kesän ajalle resurssipulan vuoksi ja sesonkiajan palvelutason turvaamiseksi.

6.7.3. Ympäristönsuojelu

	TP 2013	TP 2014	KS 2015	TP 2015
MENOT	17 144	16 075	17 533	19 944
TULOT	8 922	5 147	8 000	4 857
NETTO	8 221	10 928	9 533	15 087

Toiminnan kuvaus

Ympäristönsuojelu vastaa ympäristönsuojeluviranomaiselle kuuluvista ilmansuojelun, vesiensuojelun, jätehuollon, meluntorjunnan lupa-, ilmoitus- ja valvonta-asioista sekä luonnonsuojeluun ja ympäristön tilan seurantaan liittyvistä tehtävistä Puolangan kunnan alueella. Lisäksi vastuualueelle kuuluvat ympäristö- ja maa-ainelupien valmistelu sekä valvonta.

Toiminta talousarviovuonna

Käsitellään saapuneet ympäristö- sekä maa-ainelupahakemukset sekä muut ilmoitukset. Valvotaan maa-ainelupakohteet sekä vuosittaisen kierron mukaisesti ympäristölupakohteet. Lisäksi suoritetaan resurssien mukaan muuta ympäristönsuojeluun liittyvää valvonta- ja valistustyötä, huomioiden erityisesti haja-asutusalueen jätevesihuollon kehittäminen.

Suoritteita

		TP 2013	TP 2014	KS 2015	TP 2015
Ympäristölupakohteet	kpl	30	19	21	23
Maa-ainelupakohteet	kpl	26	29	31	27

Luvut ovat voimassaolevien ja valvottavien kohteiden määriä.

6.7.4. Ruokahuolto ja siivous

Pääasialliset asiakkaamme ovat Puolangan kunnan eri yksiköt, heidän toimintaansa liittyvät yhteistyökumppanit sekä yksityinen sosiaali- ja terveyspalvelujen tuottaja.

Ruokahuolto

	TP 2013	TP 2014	KS 2015	TP 2015
MENOT	606 577	555 211	591 718	505 973
TULOT	332 637	318 227	333 000	265 089
NETTO	273 940	236 984	258 718	240 884

Toiminnan kuvaus

Ruokahuolto tuottaa ateriapalvelut Puolangan kunnan asiakkaille taloudellisesti, laadukkaasti ja asiakasläheisesti. Lähiruokaa arvostaen tuotamme asiakkaillemme hyviä palvelukokemuksia turvallisesti ja luotettavasti.

Toiminta talousarviovuonna

Lähiruuan käytön edistäminen.

Henkilökunnan ruokailu järjestetään Puolankajärven koulun ruokasalissa. Muihin työ- tai palvelupisteisiin ateriatoimitukset tilausten mukaisesti.

Ergonomiaan ja työyhteisön hyvinvointiin panostetaan.

Yrittäjähenkisen toiminnan käynnistäminen ja palvelun kehittäminen Keskuskeittiössä Puolankajärven koululla.

Käynnistettiin ateriapalvelun Jamix tuotannonohjausjärjestelmä ja omavalvonnan seurantaohjelma Oviportti. Solmittiin yhteistyösopimus Sotkamon kunnan kanssa Jamix- seutuyhteistyöstä.

Koulukeskuskeittiö

			KPL
AAMUPALA	Koululaiset		40
	Päivähoito + Esikoulu		3496
LOUNAS	Koululounas		40947
	Vierasateriat, koululounas		162
	Päivähoidon lounas + Esikoulu		8245
	Valvonta-ateriat		5286
	Työpaikkalounas	Kouluateria	2064
	Työpaikkalounas	Sis. Jälkiruuan	384
	Opiskelijoiden lounas	3,50 €	84
	Vanhuspalvelut	Tikankontti	15267
	Vanhuspalvelut	Vuodeosasto	4197
	Vanhuspalvelut	Kotipalveluateriat	9985
VÄLIPALA (aamup. + iltap.)	Oppilaat		6734
	Välipala, päiväkodin henkilökunta, 1,86 €		24
	Päivähoito + Esikoulu		6450
PÄIVÄLLINEN	Päivähoito + Esikoulu		212
	Henkilökunta		105
	Vanhuspalvelut	Tikankontti	15244
	Vanhuspalvelut	Vuodeosasto	4162
ILTAPALA	Päivähoito		71

Muut lisäpalvelut: ateria- ja kahvitilaisuudet.

Luvut ovat keskimääräisiä toteumalukuja ilmoitetulla ajanjaksolla.

Siivouspalvelut

	TP 2013	TP 2014	KS 2015	TP 2015
MENOT	360 393	345 584	325 786	367 336
TULOT	143 086	156 647	136 500	158 596
NETTO	217 307	188 937	189 286	208 739

Kunnan kiinteistöjen siivous on muuttunut vuoden 2013 alusta alkaen ulkoisesta tulosta sisäiseksi, joten se vaikuttaa vuoden 2013 tulokertymään.

Toiminnan kuvaus

Siivoustoimi toteuttaa laadukkaasti ja tehokkaasti tilojen käyttötarkoituksen mukaan määriteltyjen ja sovittujen puhtaustasojen mukaisen siivouspalvelun siivottaviin kohteisiin ammattitaitoisesti ja asiakaslähtöisesti. Siivoustoimi hoitaa kohteissa myös toimintoja, jotka voidaan osoittaa toteutettavaksi läheisesti siivoukseen liittyvinä toimina.

Toiminta talousarviovuonna

Ergonomiaan ja työyhteisön hyvinvointiin panostetaan.

Omasiivoojan toimenkuvan kehittäminen.

Työn yrittäjähenkkinen kehittäminen työparityöskentelyn ja työnkierron avulla.

Tilojen käyttäjille tulee olla puhtaustasoltaan toimivat työskentely- ja sosiaalilat. Tilojen puhtaustaso määritellään tilojen käyttötarkoituksen ja olemassa olevien resurssien mukaisesti.

Määriteltiin omasiivousalueet: työntekijäkohtaiset vastuualueet.

Suoritteita

		TP 2013	KS 2014	TP 2015
Siivouskohteet yhteensä		19	19	
Kiinteistökohtainen laatuluokitus	7 x viikko	1474 sm ²	1474 sm ²	624 sm ²
	5 x viikko	8264 sm ²	8264 sm ²	9800 sm ²
	1-3 x viikko	2394 sm ²	2394 sm ²	3235 sm ²
	2 x kk	217 sm ²	217 sm ²	250 sm ²
	1 x kk	609 sm ²	609 sm ²	413 sm ²
sm ² / siivousalue		2 160 sm ²	2 160 sm ²	2387sm ²
sm ² yhteensä		12 958 sm²	12 958 sm²	14 321 sm²
Jakauma:	Kainuun sote-kuntayhtymä	471 sm ²	471 sm ²	467 sm ²
	Attendo	3 994 sm ²	3 994 sm ²	4302 sm ²
	Puolangan kunta	8 493 sm ²	8 493 sm ²	9552 sm ²

6.7.5. Liiketoiminta

	TP 2013	TP 2014	KS 2015	TP 2015
MENOT	1 270 105	1 244 114	1 206 780	1 374 752
TULOT	874 572	898 836	905 800	1 136 220
NETTO	395 533	345 278	300 980	238 531

Liiketoimintaan sisältyvät lämpö-, vesi- ja viemärlaitosten toimintojen lisäksi myös myytävät kiinteistöhuoltopalvelut, huoltoautot, kuorma-auto, traktori, latukone ja keskusvarasto. Kevättalvesta 2015 tapahtunut lämpölaitoksen palovahinko näkyy menoina n. 190 000 €. Todellinen kustannusvaikutus huomioiden öljynkulutuksen normaalin käytön vähennyksen, vahingon suuruus oli 160 000 €. Vahingonkorvauksia vakuutusyhtiöltä saatiin n. 160 000 €.

Toiminnan kuvaus

Tekninen lautakunta vastaa kunnan omistamien vesi- ja viemärlaitosten sekä kaukolämpölaitoksen ja niiden verkostojen rakentamisesta, käytöstä ja kunnossapidosta. Samoin lautakunta vastaa vesihuoltolain mukaisesti kunnan alueen vesihuollon kehittämisestä. Liiketoimintaan liittyvän henkilöstön ja kaluston puitteissa tekninen lautakunta tuottaa myös palveluita pääasiassa kunnan alueen tarpeisiin liiketaloudellisin periaattein.

Toiminta talousarviovuonna

Selvitetään puhdistamolietteen lietekompostin käyttömahdollisuutta viherrakentamiseen ja muuhun hyötykäyttöön.

Vesi- ja viemäriverkoston kuntoa kartoitetaan ja kunnostetaan suunnitelmallisesti vähitellen.

Vesi- ja viemäriverkostoja rakennetaan kaavoitusta ja alueiden rakentamista vastaavasti.

Vesihuoltolaitos on eriytetty kirjanpidossa laskennallisesti. Siitä laaditaan oma tuloslaskelma ja tase.

Paljakkaan rakennettiin verkostoa n. 300 m. Hotellissa sijaitseva öljykattila uusittiin ja teknistä tilaa saneerattiin. Verkostotyöt suoritettiin suurimmaksi osin omana työnä.

Lämpölaitoksen sähköpääkeskuksen tulipalo aiheutti kustannuksia ja ylimääräistä työtä osastolle. Vahingosta saadut korvaukset kattoivat kulut pääosin. Pölläniemeen hankittiin varalämpökontti. Lämpölaitokselle rekrytoitiin uusi lämpölaitoshoitaja.

Paljakan JVP:n polymeerilaitteisto ja välppä uudistettiin ja automatiikkaa päivitettiin.

Teknisen palveluhinnastot tarkistettiin. Lämpö-, vesi- ja viemäritaksat tarkistettiin.

Kirkonkylän pumpattu vesimäärä 21130 m³ vähempi kuin vuonna 2014, mutta myyty vesimäärä on sama kuin vuonna 2014. Verkostovuodot on saatu kuriin ja tehokkuus myös sitä kautta paremmaksi. Hinnankorotusvuonna 2015 oli suuruudeltaan ja ajoitukseltaan oikea.

Suoritteita

		TP 2013	TP 2014	KS 2015	TP 2015
Kirkonkylän vesi- ja viemärlaitos:					
Pumpattu vesimäärä	m3	190 603	137995	110 000	116865
Myyty vesimäärä	m3	84 220	84 370	82 000	85 300
Myyntitulot (sis. sisäiset myyntitulot)	€/v	288 494	286015	309 500	317 198
Käyttökustannukset	€/v	221 716	250906	207 074	181 004
Poistot	€/v	76 626	61833	59 346	63 801
Tilikauden tulos	€/v	- 9 848	- 26546	43 080	58 802
Paljakan vesi- ja viemärlaitos:					
Pumpattu vesimäärä	m3	11 777	15944	12 000	22250
Myyty vesimäärä	m3	8 923	7 006	9 000	7 132
Myyntitulot (sis. sisäiset myyntitulot)	€/v	63 399	58232	70 600	59 692
Käyttökustannukset	€/v	76 103	66923	70 465	81 958
Poistot	€/v	20 526	16834	16 437	22 266
Tilikauden tulos	€/v	-33 230	- 25604	-16 302	- 38 811
Vesilaitoksen tilikauden tulos yht.		-43 078	-52 152	26 778	19 991

Kaukolämpötoiminta:					
Tuotanto kiinteällä polttoaineella	MWh	13 216	12 682	13 200	10 147
Tuotanto öljyllä	MWh	1 858	2 238	2 100	3 268
Myyntitulot (sis. sisäiset myyntitulot) ,	€/v	725 102	749 294	742 000	933 236
Käyttökustannukset (sis. sisäiset kustannukset)	€/v	694 240	687 894	651 000	797 216
Poistot	€/v	76 567	67 218	70 416	71 061
Tilikauden tulos	€/v	-45 705	-5 818	20 584	64 746

Lisääntynyt öljyn käyttö tuotannossa johtuu KPA-kattilan pitkästä seisokista, jonka tulipalo aiheutti.

6.7.6. Rakennuskiinteistöt

	TP 2013	TP 2014	KS 2015	TP 2015
MENOT	732 024	1 022 092	834 660	894 051
TULOT	343 599	311 383	289 700	296 980
NETTO	388 425	710 709	544 960	597 070

Vuoden 2014 ennusteeseen sisältyy vanhan terveystakeskuksen ja Pohjanportin purku-urakkaa 210.000€. Vuoden 2015 käyttösuunnitelmaan sisältyy purku-urakkaa 52.000€ sekä Pohjanportin ulkoseinien kunnostaminen purun jäljiltä. Väyrylän koulu lakkautettiin 2014 kevät-lukukauden loputtua. Koivurannan muutostyöt olivat kustannuksiltaan oletettua isommat

Toiminnan kuvaus

Rakennuskiinteistöihin kuuluvat kunnan omistamat rakennukset ja osakkeet. Toiminta-ajatus on pitää rakennukset hyvässä kunnossa ja rakennusympäristö viihtyisänä ja antaa laadukkaita kiinteistöpalveluja kunnan omistamille yhtiöille.

Toiminta talousarviovuonna

Tehdään suunnitelma peruskorjattavista, remontoitavista ja myytävistä asuinkiinteistöistä vuosille 2015-20.

Kunnostetaan Pohjanportin julkisivut purun jäljiltä.

Alakoululla uusitaan vesiputket.

Kirkonkylän pääkadun varren yksityisten kiinteistöjen siistiminen –kampanjan toteuttaminen.

Energiakartoituksia suoritettiin mm. Paljakkatalossa, Päiväkodissa, Koivurannassa ja Vihlakassa. Ennakkohuoltosopimuksia tehtiin mm. rakennusautomaatiikkaan, ovihuoltoihin, energiaseurantaan ja valvomopalveluun.

Suoritteita

Kunnan omistuksessa on
asuinrivitaloja 4 kpl ja 1 asuinkerrostalo
asuinrivitaloja 3 kpl, jotka on poistettu asuinkäytöstä
osakehuoneistoja 1 kpl
yritystiloja 6 rakennusta ja 2:ssa kiinteistössä osakkeita
sivistystoimen ja vapaa-ajanrakennuksia 11 kpl
perusturvan rakennuksia 6 kpl
muuta rakennuksia 12 kpl

6.7.7. Maa- ja metsätilat

	TP 2013	TP 2014	KS 2015	TP 2015
MENOT	57 641	55 811	61 390	96 065
TULOT	150 539	275 815	202 000	223 205
NETTO	92 898	220 003	140 610	127 140

Taulukossa on rakentamattomien kiinteistöjen tulot ja menot, jolloin niihin sisältyy maa- ja metsätilojen lisäksi vuokratut alueet.

Toiminnan kuvaus

Toiminta-ajatuksena on saada metsäomaisuudesta maksimituotto kestäväen kehityksen hoitomenetelmillä.

Toiminta talousarviovuonna

Kunnan omistuksessa on 27 metsätilaa, joiden pinta-ala yhteensä on 2320ha.

Metsäomaisuuden hoitosopimus on tehty Metsänhoitoyhdistys Rokua-Paljakka ry:n kanssa. Sopimus on voimassa 31.10.2016 saakka. Metsiä hoidetaan ja puuta myydään metsäsuunnitelman 2009-2018 mukaisesti. Selvitetään myyntimahdollisuus pienten metsätilojen osalta.

Kirkonkylän alueella tehtiin maisemointihakkuita, joiden toteutus on kustannukseltaan kalliimpaa kuin normaalit metsähoidolliset toimet. Vuoden aikana kunta möi 6 kiinteistöä ja 3 määräalaa. Kunta hankki 15 kiinteistöä.

6.7.8. Tiet

Talous

	TP 2013	TP 2014	KS 2015	TP 2015
MENOT	177 198	223 819	183 133	231 040
TULOT	695	0	500	0
NETTO	176 503	223 819	182 633	231 040

Lumitöiden osuus on melkein kaksinkertaistunut kuluneen vuoden osalta lumisen talven vuoksi.

Toiminnan kuvaus

Tekninen lautakunta vastaa kunnan kaavateiden rakentamisesta ja kunnossapidosta. Samoin lautakunta vastaa yksityistielain mukaan kunnalle kuuluvista ja muista kunnan vastuulle ottamista tehtävistä.

Toiminta talousarviovuonna

Investointiohjelmassa hyväksytyjen kaavateiden suunnittelu ja rakentaminen.

Selvitellään Pohjois-Pohjanmaan ELYn kanssa pysähdyspaikkojen sijoitusta ja toteutusta kirkonkylän molempiin päihin. Pysähdyspaikoille suunnitellaan informaatiotaulut.

Kaava-alueiden liikenneväyliä on yhteensä 31km. Valaistuja liikenneväyliä on 26km.

Suoritteita

		TP 2014	KS 2015	TP 2015
Tievalaistus	€/v	39797	40 000	38 618
Yksityisteiden avustukset	€/v	28490	35 000	24 058
Teiden muu kunnossapito	€/v	124477	107 633	168 364
Tulot teiden kunnossapidosta	€/v	0	500	0
Teiden ylläpidon kokonaiskustannus	€/v	192 764	182 633	231 040

Tievalaistus sisältää kaava-alueiden teiden ja yleisten teiden sähkökustannukset. Yksityisteiden avustukset ovat kulloinkin voimassa olleiden päätösten mukaisesti yksityisteille maksettuja avustuksia. Teiden muu kunnossapito sisältää teiden kaikki kustannukset ilman sähköä ja avustuksia. Tulot teiden kunnossapidosta ovat yksityisteiden osakkailta perittyjä kunnossapitomaksuja. Yksityisteiden avustusten perusteet muuttuivat 2012.

6.7.9. Urheilu- ja ulkoilualueet, yleiset alueet

	TP 2013	TP 2014	KS 2015	TP 2015
MENOT	133 101	115 260	140 911	192 166
TULOT	12 644	2 593	5 000	814
NETTO	120 457	112 667	135 911	191 352

Toiminnan kuvaus

Toiminta-ajatuksena on lisätä puolankalaisten sekä matkailijoiden urheilu- ja ulkoiluharrastusta houkuttelevilla olosuhteilla.

Toiminta talousarviovuonna

Puolangan kunta osallistuu Paljakan alueen latuverkoston kunnossapitoon valaistuksen lisäksi enintään 15.000 eurolla ja kunnan alueella olevien moottorikelkkareittien kunnossapitoon enintään 7.000 eurolla.

Moottorikelkkojen kulkupaikat kirkonkylällä määritetään.

Kantatien 78 varrella kirkonkylän kohdalla olevia metsiköitä siistitään.

Rantaraitin toteuttamismahdollisuus ratkaistaan ja tarvittaessa toteutetaan osittain.

Honkavaaran hiihtolatuja ja luistelukenttien hoito ulkoistettiin joulukuussa 2015.

Suoritteita

hiihtolatuja kirkonkylällä 55km ja Paljakassa 90km

kesäulkoilureittejä 90km

taukopaikkoja 7kpl kunnan hoidettavana

luistelualueita 2 kirkonkylällä ja 1 Väyrylän koululla

1 urheilukenttä

1 tenniskenttä

2 uimarantaa

6.7.10. Muu teknisen osaston toiminta

	TP 2013	TP 2014	KS 2015	TP 2015
MENOT	271 180	265 061	295 387	258 215
TULOT	0	0	0	0
NETTO	271 180	265 061	295 387	258 215

Taulukko sisältää teknisen osaston muun edellä mainitsemattoman toiminnan tuloja ja menoja, joihin on laskettu jätehuolto, ympäristötyöt sekä palo- ja pelastustoiminta.

Palo- ja pelastustoiminta

Palo- ja pelastustoimen järjestämisvastuu on Kajaanin kaupungin pelastuslaitoksella. Öljyntorjuntakaluston omistaa kunta ja sitä käyttää palo- ja pelastushenkilöstö.

Väestönsuojelu

Väestönsuojelun toimintaa on kehitettävä. Väestönsuojien varusteet tarkistetaan ja täydennetään. Kunnassa tulee tehdä valmiussuunnitelmat erilaisiin häiriötilanteisiin. Varageneraattoreita hankitaan kunnan eri kiinteistöihin häiriötilanteita varten.

Liikenneturvallisuus

Liikenneturvallisuustyötä tehdään yhteistyössä Kainuun kuntien ja ELY-keskuksen kanssa. Liikenneturvallisuustyö on liikenneturvallisuuden kehittämistä, kuntalaisten neuvontaa ja ohjaamista mm. erilaisissa tapahtumissa. Työ on kunnassa järjestettävää itsenäistä toimintaa, jonka vetäjänä toimii oma työryhmä.

Jätehuolto

Palvelun järjestämisvastuu on Kainuun jätehuollon kuntayhtymällä.

Hankinnat

Puolangan kunta on mukana Kainuun kuntien yhteisessä hankintarenkaassa, joka hoitaa hankintojen kilpailuttamista. Kukin kunta itse määrittelee minkä tuotteiden osalta on mukana hankintarenkaan toiminnassa. Kunnan käytäntöjä näiden hankintojen osalta täsmennetään. Kaikkien hankintojen yhteydessä on esitettävä vaikutukset paikallistalouteen.

VESIHUOLLON TULOSLASKELMA

	2 013	2 014	2 015
TULOSLASKELMA			
Liikevaihto			
Vesimaksut	335 446	330 405	358 808
Liiketoiminnan muut tuotot	16 446	13 069	18 082
Materiaalit ja palvelut			
Aineet, tarvikkeet ja tavarat	-120 077	-137 718	-106 107
Palvelujen ostot	-74 371	-102 898	-63 148
Muut kulut	-8 586	-5 169	-1 702
Henkilöstökulut			
Palkat ja palkkiot	-73 548	-56 747	-71 966
Henkilöstösivukulut			
Eläkekulut	-17 507	-13 975	-16 369
Muut henkilösivukulut	-3 731	-2 871	-3 671
Poistot ja arvonalentumiset			
Suunnitelman muk.poistot	-97 152	-85 626	-80 239
LIIKEYLIJÄÄMÄ (-ALIJÄÄMÄ)	-43 079	-61 531	33 687
Rahoitustuotot ja -kulut			
Korkotuotot			
Muut rahoitustuotot			
Korvaus jäännöspääomasta	-16 034	-15 104	-13 423
Muut rahoituskulut			-275
YLIJÄÄMÄ/ALIJÄÄMÄ	-59 113	-76 635	19 991

VESIHUOLTO/TASE

	2 014	2015
VASTAAVAA		
Pysyvät vastaavat		
Aineelliset hyödykkeet		
Rakennukset		
Vesih. rakennukset	23 955,22	20 361,94
Rakennukset	23 955,22	20 361,94
Kiinteät rakenteet ja laitteet		
Vedenjakeluverkko	647 610,37	731 633,79
Kiinteät rakenteet ja laitteet	647 610,37	731 633,79
Koneet ja kalusto	11 979,00	10 267,71
Keskeneräiset hankinnat	42 726,78	
Aineelliset hyödykkeet yhteensä	726 271,37	762 263,44
Vaihtuvat vastaavat		
Saamiset		
Lyhytaikaiset myyntisaamiset		
Vesimaksut	16 828,36	35 122,75
Lyhytaikaiset saamiset yhteensä	16 828,36	35 122,75
VASTAAVAA YHTEENSÄ	743 099,73	797 386,19
VASTATTAVAA		
Oma pääoma		
Jäännöspääoma	-671 138,13	-638 343,41
JÄÄNNÖSPÄÄOMA	-671 138,13	-638 343,41
Muu oma pääoma		
Liittymismaksut		
Tilik.yli/alijäämä	76 635,33	-19 991,03
MUU OMA PÄÄOMA	76 635,33	-19 991,03
Oma pääoma yhteensä	-594 502,80	-658 334,44
Vieras pääoma		
Pitkäaikainen vieras pääoma		
Muut velat		
Liittymismaksut ja muut velat	-102 132,62	-106 198,42
Pitkäaik. vieras pääoma	-102 132,62	-106 198,42
Lyhytaikainen vieras pääoma		
Ostovelat	-35 236,21	-20 514,24
Siirtovelat	-11 228,10	-12 339,09
Lyh.aik.vieras pääoma	-46 464	-32 853,33
VASTATTAVAA	-743 099,73	-797 386,19

6.7. INVESTOINTIEN TOTEUTUMINEN

Osa suunnitelluista investoinneista kirjattiin 2015 vuoden osalta käyttötalouteen kustannuksien jäätyä alle 10 000 €. Valtuusto muutti talousarviota Paljakan, Koivurannan ja Pölläniemen osalta.

t€	Kust.arvio ja sen muutokset	Ed.vuosien käyttö	Talous- arvio	TA-muutokset	Talous- arvio muut.jälk.	Toteuma Poik- keama	Kust.arviosta käyt. 31.12.
Kaukolämpötoiminta							
Kirkonkylän kaukolämpö							
Menot	10		10		10		-10
Tulot							
Netto	10		10		10		-10
Paljakan kaukolämpö							
Menot	10		10	250	260	113	-147
Tulot							
Netto	10		10	250	260	113	-147
Varalämpökontti Pölläniemi							
Menot	10		10	69	79	69	-10
Tulot							
Netto	10		10	69	79	69	-10
Vesi- ja viemärilaitos							
Paljakan jätevedenpuhdistamo							
Menot	120		120		120	97	-23
Tulot							
Netto	120		120		120	97	-23
Paljakan vesihuolto, rakent., korjaukset							
Menot	10		10		10	19	9
Tulot							
Netto	10		10		10	19	9
Kk:n vesijohdot, vuosittaiset uusinnat/lisärakent.							
Menot	10		10		10		-10
Tulot							
Netto	10		10		10		-10
Viemärit							
Menot	10		10		10		-10
Tulot							
Netto	10		10		10		-10
Kaavatiet							
Opastustaulut							
Menot	80		80		80	91	11
Tulot						11	-11
Netto	80		80		80	80	0
Kirkonkylän kaavatiet							
Menot	10		10		10	13	3
Tulot							
Netto	10		10		10	13	3

Paljakan kaavatiet					
Menot	10	10	10		-10
Tulot					
Netto	10	10	10		-10
Kiinteistöt					
Terveyskeskus, rakent.					
Menot		250	250	310	60
Tulot					
Netto		250	250	310	60
Terveyskeskuksen kalusteet, hankinta					
Menot				9	9
Tulot					
Netto				9	9
Keskuskeittiö					
Menot	20	20	20		-20
Tulot					
Netto	20	20	20		-20
Askanmäen katto					
Menot	15	15	15	10	-5
Tulot					
Netto	15	15	15	10	-5
Suolijärven koulu, remontti, ulkokuorauksen korjaus/maal.					
Menot	15	15	15	17	2
Tulot					
Netto	15	15	15	17	2
Koivuranta					
Menot	20	20	20	42	22
Tulot					
Netto	20	20	20	42	22
Lääkäriivi, ikkunoiden korjaus					
Menot	30	30	30	26	-4
Tulot					
Netto	30	30	30	26	-4
Paloasema					
Menot	50	50	50		-50
Tulot					
Netto	50	50	50		-50
Urheilukentän huoltorakennus					
Menot	15	15	15	10	-5
Tulot					
Netto	15	15	15	10	-5
Kukkulan katto					
Menot	12	12	12		-12
Tulot					
Netto	12	12	12		-12
Vanhan paloaseman katto					
Menot	10	10	10		-10
Tulot					
Netto	10	10	10		-10

Kiinteistöjen korjaus					
Menot	15	15	15		-15
Tulot					
Netto	15	15	15		-15
Omaisuuuden osto ja myynti					
Menot	50	50	50	85	35
Tulot	50	50	50	48	2
Netto	0	0	0	37	37
Kalusto ja irtaimisto					
Tietotekniikka yo-kirj.					
Menot	20	20	20	20	
Tulot					
Netto	20	20	20	20	

6.8. HENKILÖSTÖSUUNNITELMAN TOTEUTUMINEN

	TA 2015	TP 2015
KUNNAN JOHTO		
Kunnanjohtaja	1	1
HALLINTO-OSASTO		
Hallintojohtaja	1	1
Toimistosihteer	6	5,6
Asuntosihteer	1	1
	8	7,6
Maaseutuhallinto		
Maaseutupäällikkö	1	1
Maaseutusihteer	1	1
Palvelusihteer	1	1
	3	3
Elinkeinoasiamies	1	1
Aluearkkitehti (ma)	1	1
Sote		
Kansanterveystyön johtava lääkäri	0,25	0,25
Sosiaalijohtaja	1	1
Sosiaalityöntekijä	1	1
Sosiaaliohjaaja	1	1
Toimistosihteer	1	1
Kuntouttavan työtoiminnan ohjaaja	1	1
Projektipäällikkö	1	0,5
Työhönvalmentaja	2	1
Yksilövalmentaja	1	0,5
	9,25	7,25
Hallinto-osasto yhteensä	23,25	20,85

SIVISTYSOSASTO	TA 2015	TP 2015
Sivistysjohtaja	1	1
Puolankajärven koulu		
Rehtori	1	1
ATK-tukihenkilö, yht lukio	1	1
Luokanopettaja	7	7
Erytysluokanopettaja	3	2,5
Erytisopettaja	2	2
(Kiertävä) englannin opettaja	1	1
Koulunkäyntiavustaja	6	7,5
Opinto-ohjaaja, apulaisrehtori	1	1
Lehtori/tuntiopettaja	13	13
	35	36
Väyrylän koulu		
Luokanopettaja	2	1
Koulunkäyntiavustaja	1	0,5
	3	1,5
Lukio		
Lehtori	2	2
Kirjasto		
Kirjastonjohtaja	1	1
Kirjastovirkailija	1	1
	2	2
Nuoriso- ja liikunta		
Nuoriso-ohjaaja	1	1
Etsivä nuorisotyöntekijä	1	1
Liikuntaneuvoja	1	1
Vastaava työhönvalmentaja (Sarka)		0,5

Ohjaaja (Sarka)		0,5
Ohjaaja (LankaPower)		0,5
		4,4

Päivähoito

Päivähoidon ohjaaja	1	1
---------------------	---	---

Perhepäivähoito

Perhepäivähoitaja	0	0
-------------------	---	---

Päiväkoti

Päiväkodin johtaja	1	1
Lastentarhanopettaja	2	2
Päivähoitaja	4	4
Päiväkotiapulainen	5	5
Iltapäiväkerho/päiväkotiap.	1	1
Avustaja, henk.koht	1	1
Iltapäiväkerho/päiväkotiap.(ma)	1	1
	15	15

Ryhmäperhepäiväkodit

Ryhmäperhepäivähoitaja	3	2
Ryhmäperhepäivähoitaja (ma)		1
	3	3

Sivistysosasto yhteensä

65 66

TEKNINEN OSASTO

TA 2015 TP 2015

Tekninen johtaja	1	1
Tekninen hallinto		
Työpäällikkö (osastopäällikkö)	1	1
Rakennustarkastaja	1	1
Ympäristötarkastaja	0,3	0,3
Ruokahuoltopäällikkö	1	1
	3,3	3,3

Siivous- ja ruokahuolto

Ruokapalveluesimies	1	1
Keittäjä	2	2
Ravitsemistyöntekijä	4	4
Ravitsemistyöntekijä/ls	2	2
Siivooja	1	1
Laitoshuoltaja	5,5	5,5
Keittäjä-siivooja (Väyrylä)	0,5	0,5
Keittäjä-siivooja (Joukokylä)	0,5	
	16,5	16

Tekninen henkilöstö

Kiinteistönhoitaja	4	4
Lämpölaitoksen hoitaja	1	1
Laitosmies	1	1
Kirvesmies	1	1
Rakennusmies	1	1
Seka- ja aputyöntekijä	1	1
Puhdistamonhoitaja	1	1
Liikunta-alueiden hoitaja	1	1
Kausityöntekijä, viheralueet (ma)	1	2
	12	13
Tekninen osasto yhteensä	32,8	33,3
Työntekijöitä yhteensä	121,05	121

6.9. TULOSLASKELMAOSAN TOTEUTUMISVERTAILU

t€	Talousarvio	Toteuma	Poikkeama	TA-muutokset	Poikkeama muutoksen jälkeen
Toimintatulot	4 068	4 559	491		
Myyntitulot		1 789			
Maksutulot		1 210			
Tuet ja avustukset		428			
Muut tulot		1 133			
Toimintamenot	-25 574	-26 290	-716		
Henkilöstömenot	-6 747	-6 786	-39		
Palkat ja palkkiot		-4 517			
Henkilösivukulut					
Eläkekulut		-2 039			
Muut henkilösivukulut		-231			
Palvelujen ostot	-16 482	-15 874	608		
Aineet, tarvikkeet ja tavarat	-1 704	-2 051	-347		
Avustukset muille	-414	-1 320	-906		
<i>Avustukset liikelaitoksille</i>					
Muut menot	-227	-258	-31		
Toimintakate	-21 506	-21 731	-225		
Verotulot	8 823	9 325	502		
Valtionosuudet	13 871	13 855	-16		
Arvonlisäveron takaisinperintä			0		
Rahoitustulot ja -menot:	-110	-63	47		
Korkotulot muilta	6	2	-4		
<i>Korkotulot liikelaitoksilta</i>					
Muut rahoitustulot muilta	20	22	2		
<i>Peruspääoman korko liikelaitoksilta</i>					
Korkomenot	-126	-73	53		
Muut rahoitusmenot	-10	-14	-4		
Vuosikate	1 078	1 387	309		
Poistot ja arvonalentumiset	-1 150	-996	154		
Suunnitelman muk poistot	-1 150	-996	154		
Arvonalentumiset		0	0		
Satunnaiset erät		0	0		
Satunnaiset tulot					
Satunnaiset menot					
<i>Tilikauden tulos</i>	-72	391	319		
Poistoeron lisäys (-) tai vähennys (+)	72	72	0		
Varausten lisäys (-) tai vähennys (+)					
Rahastojen lisäys (-) tai vähennys (+)	72	72	0		
<i>Tilikauden ylijäämä (alijäämä)</i>	0	463	463		

Verotulot

2015 t€	Talousarvio	Toteutuma	Poikkeama
Verotulot	8 823	9 325	502
Kunnan tulovero	6 872	7 254	382
Osuus yhteisöveron tuotosta	1 146	1 277	131
Kiinteistövero	805	794	-11

Kunnan tulovero on määrätynyt seuraavin perustein:

	Tuloveroprosentti
Verovuosi 2013	21.00
Verovuosi 2014	21.00
Verovuosi 2015	21.50

Valtionosuudet

2015 t€	Talousarvio	Toteutuma	Poikkeama
Kunnan peruspalvelujen valtionosuus	11 929	11 925	-4
Verotuloihin perustuva vo- tasaus	2468	2468	0
Järjestelmämuutoksen tasaus	-426	-426	0
Opetus- ja kulttuuritoimen muu valtionosuus	-100	-111	-11
Yhteensä	13 871	13 855	-16

6.10. Rahoitusosan toteutusvertailu

1000 €	Talousarvio	Toteutuma	Poikkeama	TA-muutos	Poikkeaman muutoksen jälkeen
Toiminta ja investoinnit					
Toiminnan rahavirta					
Vuosikate +/-	1 078	1 387	309		309
Satunnaiset erät +/-					
Tulorahoituksen korjaukset		-24	-24		-24
Investoinnit					
Investointimenot	-802	-930	128	319	-191
Rahoitusosuudet investointimenoihin		11	11		11
Liittymismaksut					
Pys.vast.hyöd.luovutustulot	50	153	103		103
Toiminnan ja investointien rahavirta	326	596	270	319	589
Rahoituksen rahavirta					
Antolainauksen muutokset					
Antolainasaamisten lisäykset			0		0
Antolainasaamisten vähennykset	44	44	0		0
Lainakannan muutokset					
Pitkäaikaisten lainojen lisäys	1 000	0	-1 000		-1 000
Pitkäaikaisten lainojen vähennys	-1 035	-1 035	0		0
Lyhytaikaisten lainojen muutos					
Toimeksiantojen varojen muutos		-2	-2		-2
Saamisten muutos		229	229		229
Korottomien velkojen muutos		-669	-669		-669
Oman pääoman muutokset					
Muut maksuvalmiuden muutokset					
Rahoituksen rahavirta	9	-1 433	-1 424		-1 424
Rahavarojen muutos		-837	-837		

6.11. Yhteenveto valtuuston hyväksymien sitovien määrärahojen ja tuloarvioiden toteutumisesta

2015	Määrärahat					Tuloarviot				
	Talousarvio	Toteutuma	Poikkeama	TAMuu-tos	Poikk. muutoksen jälk.	Talou-sarvio	Toteu-tuma	Poik-keama	TA-muu-tos	Poikk. muu-toksen jälk.
KÄYTTÖTALOUSOSA	25 574	26 290	716		716	4 068	4 559	491		491
Vaalit	6	6			0	5	5	0		0
Valtuusto	22	21	-1		-1	0	0	0		0
Tarkastustoiminta	15	10	-5		-5	0	0	0		0
Kunnanhallitus	1 679	1 618	-61		-61	364	239	-125		-125
Sote	15 613	15 994	381		381	1 610	1 951	341		341
Sivistyslautakunta	4 302	4 415	113		113	179	243	64		64
Tekninen lautakunta	3 945	4 226	281		281	1 910	2 121	211		211
INVESTOINTIOSA	802	930	128	319	-191	50	59	9		9
Kirkonkylän kaukolämpö	10	0	-10		-10	0	0	0		0
Paljakan kaukolämpö	10	113	103	250	-147	0	0	0		0
Varalämpökontti Pölläniemi	10	69	59	69	-10	0	0	0		0
Paljankanjv-puhdistamo	120	97	-23		-23	0	0	0		0
Paljakan vesihuolto	10	19	9		9	0	0	0		0
Kk:n vesijohdot	10		-10		-10	0	0	0		0
Viemärit	10		-10		-10	0	0	0		0
Opastustaulut	80	91	11		11	0	11	11		11
Kirkonkylän kaavatiet	10	13	3		3	0	0	0		0
Paljakan kaavatiet	10		-10		-10	0	0	0		0
Terveyskeskus, rak.	250	310	60		60	0	0	0		0
Terveyskeskuksen kalusteet		9	9		9	0	0	0		0
Keskuskeittiö	20	0	-20		-20	0	0	0		0
Askanmäen pärekatto	15	10	-5		-5	0	0	0		0
Suolijärven koulu	15	17	2		2	0	0	0		0
Koivuranta	20	42	22		22	0	0	0		0
Lääkäriovi	30	26	-4		-4	0	0	0		0
Paloasema	50	0	-50		-50	0	0	0		0
Urheilukenttä huoltorak.	15	10	-5		-5	0	0	0		0
Kukkulan pärekatto	12	0	-12		-12	0	0	0		0
Vanhan paloaseman katto	10	0	-10		-10	0	0	0		0
Kiinteistöjen korjaus	15	0	-15		15	0	0	0		0
Omaisuu-den osto- ja myynti	50	85	35		35	50	48	2		2
Tietotekniikka yo-kirj.	20	20	0		0	0	0	0		0
TULOSLASKELMAOSA	136	87	49	0	49	22 720	23 204	484	0	484
Verotulot						8 823	9 325	502	0	502
Valtionosuudet						13 871	13 855	-16		-16
Korkotulot						6	2	-4		-4
Muut rahoitustulot						20	22	2		2
Korkomenot	126	73	53		53					
Muut rahoitusmenot	10	14	-4		-4					
RAHOITUSOSA	1 035	1 706	671		671	1 053	273	-780	0	-780
Antolainasaamisten lisäykset			0		0					
Antolainasaamisten vähennyk-						44	44	0		0

2015	Määrärahat					Tuloarviot				
	Talousarvio	Toteutuma	Poikkeama	TA-muutos	Poikk. muutoksen jälk.	Talousarvio	Toteutuma	Poikkeama	TA-muutos	Poikk. muutoksen jälk.
set										
Lainakannan muutokset										
Pitkäaikaisten lainojen lisäys						1 000	0	-1 000		-1 000
Pitkäaikaisten lainojen vähennys	1 035	1 035	0		0					
Lyhytaikaisten lainojen muutos	0	0	0		0					
Toim.antojen varojen muutos	0	2	2		2					
Saamisten muutos						9	229	220		220
Korottomien velkojen muutos		669	669		669			0		0
Oman pääoman muutokset										
Muut maksuvalmiuden muutokset			0		0			0		0
YHTEENSÄ	27 555	29 013	1 564		1 564	27 891	28 095	204	0	204