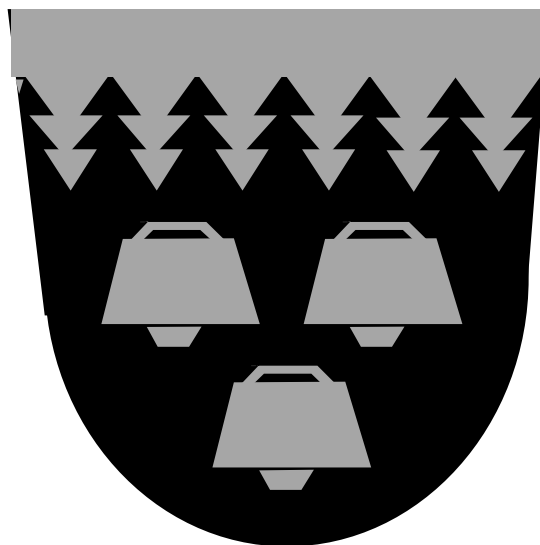


PUOLANGAN KUNTA



TILINPÄÄTÖS JA TOIMINTAKERTOMUS 2016

Kunnanhallitus 28.3.2017

1. KUNNANJOHTAJAN KATSAUS	3
2. OLENNAISET TAPAHTUMAT TOIMINNASSA JA TALOUDESSA.....	4
2.1. KUNNAN HALLINTO	4
2.2. KUNNAN TOIMINNAN JA TALOUDEN KEHITYS	6
3. TILIKAUDEN TULOKSEN MUODOSTUMINEN.....	10
3.1. KUNNAN TULOSLASKELMA JA SEN TUNNUSLUVUT	10
3.2. RAHOITUSLASKELMA JA SEN TUNNUSLUVUT	12
3.3. TASE JA SEN TUNNUSLUVUT	14
4. KUNTAKONSERNIN TOIMINTA JA TALOUS	17
4.1. KONSERNI	17
4.2. OLENNAISET KONSERNIA KOSKEVAT TAPAHTUMAT	18
4.3. KONSERNITULOSLASKELMA	19
4.4. KONSERNIN RAHOITUSLASKELMA	20
4.5. KONSERNITASE JA SEN TUNNUSLUVUT	21
5. HALLITUKSEN ESITYS TILIKAUDEN TULOKSEN KÄSITTELYSTÄ	25
6. TALOUSARVION TOTEUTUMINEN	26
6.1. VAALIT	26
6.2. VALTUUSTO	26
6.3. TARKASTUSTOIMINTA	27
6.4. KUNNANHALLITUS	27
6.5. SOSIAALI- JA TERVEYSPALVELUT	33
6.6. SIVISTYSLAUTAKUNTA	35
6.7. TEKNINEN LAUTAKUNTA	45
6.7. INVESTOINTIEN TOTEUTUMINEN	63
6.8. HENKILÖSTÖSUUNNITELMAN TOTEUTUMINEN	67
6.9. TULOSLASKELMAOSAN TOTEUTUMISVERTAILU	71
6.10. RAHOITUSOSAN TOTEUTUMISVERTAILU	74
6.11. YHTEENVETO VALTUUSTON HYVÄKSYMIEKSI SITOVIEKSI MÄÄRÄRAHOJEN JA TULOARVIOIDEN TOTEUTUMISEKSI	76

1. KUNNANJOHTAJAN KATSAUS

Vuoden 2015 syksyllä laaditun vuoden 2016 talousarviossa oletettiin verotulojen kääntyvän laskuun siten, että niiden arvioitiin laskevan 514.000 euroa verrattuna edelliseen talousarvioon. Kun kustannusrakenne oli samanaikaisesti säilymässä ennallaan ja kun muissa tuloissa ei arvioitu olevan oleellisesti parempaa kehitystä, niin tuloksen otaksuttiin olevan 371.000 euroa miinuksella.

Onneksi ennusteet osoittautuivat tosielämää synkemmiksi eikä päinvastoin. Tilikauden ylijäämä poistoeron vähennyksen jälkeen oli 409 246,87 euroa. Lainoja lyhennettiin 582 011 euroa. Toiminnalliset ja laadulliset tavoitteet kyettiin saavuttamaan keskeisimmiltä osiltaan, useissa tapauksissa jopa ylittämään.

Elinvoiman kehittämiseksi käynnistettiin kaksi merkittävää hanketta: ePuolanka -hanke ja Puolangan biokeskushanke. Samoin Paljakan matkailukeskuksen keskeisimmille alueille käynnistettiin asemakaavan muutos/ laajennus, mikä mahdollistaa uusien loma-asuntojen rakentamisen ja matkailukeskuksen keskustatoimintojen kehittämisen.

Sosiaali- ja terveydenhuollon yhteistyösopimus jatkuu palveluntuottaja Attendo Oyj:n kanssa vuoden 2019 loppuun saakka. Sopimusneuvotteluissa kesällä 2016 sovittiin hinnantarkistuksista vuosina 2017 – 2019. Sosiaali- ja terveydenhuoltopalvelut tulevat siirtymään osaksi maakunnallista järjestelmää vuoden 2019 alussa, jos asiaa koskeva lainsäädäntö ehditään hyväksyä ajoissa.

Sivistyslautakunnan sekä toiminnallisia, laadullisia että taloudellisia tuloksia voinee luonnehtia erittäin hyväksi. Sekä kevään että syksyn ylioppilaskirjoitusten tulokset olivat maa koulun maineelle hyvänä opinahjona. Peruskoulu- ja varhaiskasvatuspalvelut saavuttivat tavoitteensa. Kirjasto-, kulttuuri ja vapaa-ajan palvelut olivat hyvää tasoa. Kunnan kokoon nähden erilaisia kulttuuritapahtumia järjestettiin paljon ja kävijäpalautte oli positiivinen.

Kunnan investoinnit kohdistuivat pienehköihin korjaus- ja korvausinvestointeihin, joiden yhteenlaskettu määrä oli 387 388 euroa. Kunta liittyi myös syksyllä valtakunnalliseen energiatehokkuussopimukseen, jonka tarkoituksena on vähentää energiakulutusta 7 prosenttia vuoteen 2025 saakka ulottuvalla ajanjaksolla. Tavoite on kunnianhimoinen ja kannatettava.

Uudelle valtuustolle ja muille päättäjille jää paljon työtä. Keskeisimpänä on kunnan elinvoiman vahvistaminen siten, että kunnan alueelle ja lähialueille saadaan syntymään uusia pysyväisluonteisia työpaikkoja. Vain niiden avulla voidaan hillitä väestökatoa ja väestörakenteen vinoutumista. Kunnan väkiluku laski – 40 asukasta ja väkiluku on nyt 2 737 asukasta.

Toinen keskeinen tavoite on saada meneillään oleva maakuntauudistus kunnialla eteenpäin niin, että kaikkien hallinnon tasojen (valtio – maakunta – kunta) rajapinnat ovat selkeät ja että niiden järjestämät ja tuottamat palvelut toimivat hyvälaatuisesti ja kaikkia kansalaisia hyödyttäen.

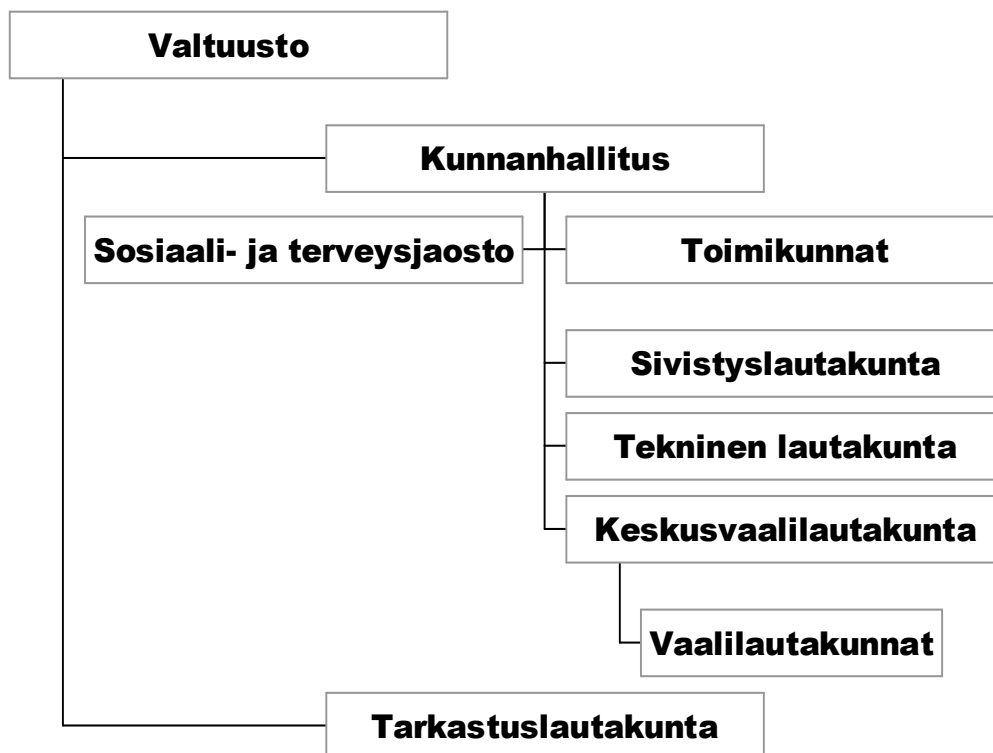
Esitän kunnan päätöksentekijöille, henkilöstölle ja keskeisille sidosryhmille lämpimimmät kiitokseni kuluneesta vuodesta 2016.

Esko Rautiainen, kunnanjohtaja

2. OLENNAISET TAPAHTUMAT TOIMINNASSA JA TALOUDESSA

2.1. Kunnan hallinto

Puolangan kunnan luottamushenkilöorganisaatio



Valtuusto

Petteri Seppänen, puheenjohtaja,
Tuulikki Moilanen, 1. varapuheenjohtaja
Aarre Väisänen, 2. varapuheenjohtaja

Raimo Anttonen
Mari Haapalainen
Markku Haapalainen
Jorma Heikkinen
Juha Hiltunen
Erkki Holappa
Eero Huusko
Anja Hyttinen
Eero Kemppainen (30.1.2016 saakka)
Tuulikki Kemppainen
Erkki Moilanen
Kalevi Moilanen
Maria Niinivaara
Hilkka Oikarinen
Harri Peltola
Tuula Tolonen (27.4.2016 alkaen)
Unto Sirkeinen
Anna-Maija Sutinen
Anna-Kaarina Uusitalo

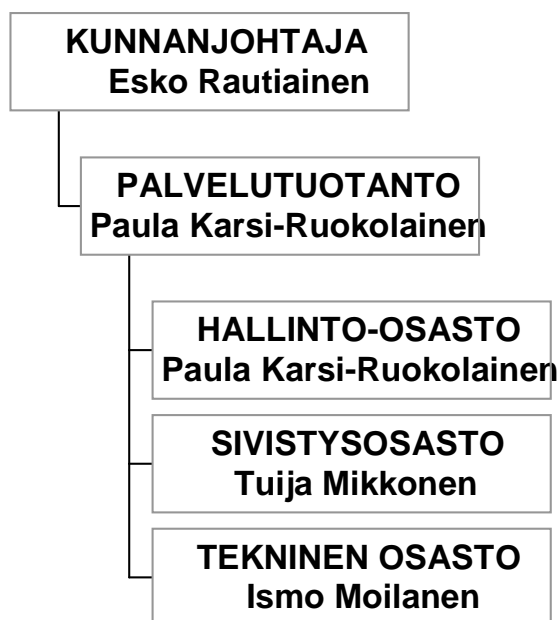
Kunnanhallitus

Harri Peltola, puheenjohtaja
Unto Sirkeinen, varapuheenjohtaja
Mari Haapalainen
Jorma Heikkinen
Juha Hiltunen
Eero Huusko
Anja Hyttinen
Hilkka Oikarinen
Anna-Kaarina Uusitalo

Tilivelvolliset viranhaltijat

Esko Rautiainen, kunnanjohtaja
Paula Karsi-Ruokolainen, hallintojohtaja
Tuija Mikkonen, sivistysjohtaja
Ismo Moilanen, osastopäällikkö, tekninen osasto

Puolangan kunnan palveluorganisaatio



2.2. Kunnan toiminnan ja talouden kehitys

Yleinen taloudellinen tilanne

Vaalikauden puolivälissä on todettavissa, ettei hallitus saavuta taloudessa kaikkia keskeisiä tavoitteitaan. Lähikuukausien aikana on saatu joitakin suotuisia talousuutisia, mutta ongelmat eivät julkisessa taloudessa ja työmarkkinoilla ole poistuneet. Suomen talouden hienoinen elpyminen on perustunut kotimaiseen kysyntään. Viennin näkymät eivät ole olennaisesti vahvistuneet. Kilpailukyky sopimus tukee vientiä, mutta se ei yksin riitä vauhdittamaan vientiä parempaan kasvuun.

Julkisen velan suhteessa bruttokansantuotteeseen (BKT) odotetaan kääntyvän tavoitellusti lievään laskuun vuosikymmenen lopussa, mutta velkasuhteen arvioidaan kääntyvän uudelleen kasvuun 2020-luvulla. Tavoite, jonka mukaan lisävelkaa ei otettaisi vuoden 2021 jälkeen, ei tällä hetkellä näytä realistiselta. Tavoite, ettei kokonaisveroaste nouse kuluvalle vaalikaudella, on puolestaan toteutumassa. Kilpailukyky sopimukseen liittyvien veronalennusten vuoksi kokonaisveroasteen arvioidaan laskevan selvästi.

Nyt jo toteutetut työllisyys- ja kasvutoimet eivät vahvista julkista taloutta riittävästi, jotta hallitusohjelman 2 mrd:n euron tavoite toteutuisi. Samoin tavoitellusta 1 mrd:n euron säästöstä julkisen talouden tehtäviä ja velvoitteita karsimalla on toteutunut vain vajaa puolet. Lisätoimenpiteitä tarvitaan edelleen.

Työllisyyden kohentuminen edellyttää edelleen tehokkaita poliittisia toimia, jotka vahvistavat työn kysyntää ja tarjontaa. Työllisyysaste on jäämässä kaksi prosenttiyksikköä tavoiteltua 72 prosenttia alhaisemmaksi vuonna 2019.

Suomen työllisyysaste on matala ja työttömyysaste korkea verrattuna muihin Pohjoismaihin. Ongelmana on sekä työn kysynnän että työn tarjonnan riittämättömyys. Korkea työttömyys on rasite julkiselle taloudelle. Vuonna 2015 työttömyydestä aiheutuneet suorat menot (työttömyyskorvaukset, työttömille kotitalouksille maksetut asumistuet sekä osa toimeentulotukimenoista) olivat noin 6 mrd. euroa. Pitkäaikaistyöttömiä on enemmän kuin kertaakaan 1990-luvun laman jälkeen. Erityisesti 25–54-vuotiaiden ikäryhmässä tarvitaan lisätoimia työttömyysjaksojen katkaisemiseksi.

Valtiovarainministeriön julkaisun (7/2017) mukaan koko julkisen talouden tila on jäämässä tavoiteltua heikommaksi valtion alijäämäisyyden vuoksi vaalikauden loppuajana. Muut julkisen talouden alasektorit päässevät keskimäärin asetettuun tavoitteeseen. Tämän vuoksi toimet julkisen talouden kohentamiseksi tulisi ensisijaisesti kohdistaa valtiontalouteen.

EU-velvoitteita tarkasteltaessa alijäämä pysyy alle kolmessa prosentissa, mutta velkasuhde on ylittänyt 60 %:n rajan.

Olellaiset tapahtumat tilikaudella ja sen päättymisen jälkeen

Kunnan tuloverokertymä toteutui 99,3 %:sti talousarvioon verrattuna, mutta kertymä jäi selkeästi edellisvuoden toteumaa heikommaksi. Sen sijaan yhteisöveron tuotto oli yli 200 000 euroa ennakoitua parempi ja lähes samalla tasolla kuin vuonna 2015. Myös kiinteistöveron tuotto ylitti talousarvion ennusteen.

Uusi kunnanjohtaja Esko Rautiainen aloitti viranhoidon 7.3.2016 ja kunnanjohtaja Seppo Rajala siirtyi eläkkeelle 1.6.2016.

Tilinpäätöksen vaikutus kuluvan vuoden talousarvioon ja arvio todennäköisestä tulevasta kehityksestä

Tilikauden tulos on noin 409 000 euroa ylijäämäinen, vaikka talousarviossa ennustettiin huomattavaa alijäämää. Odotettua parempaan tulokseen vaikuttivat mm. ennakoitua suurempi kokonaisverokertymä sekä kilpailukyky-sopimuksen mukainen lomarahojen leikkaus. Tilinpäätös ei anna aihetta vuoden 2017 talousarvion tai tulevien vuosien taloussuunnitelman uudelleen tarkasteluun.

Kunnan sisäisen valvonnan järjestäminen

Kunnanhallitus vastaa riskienhallinnan toteuttamisesta ja yhteensovittamisesta sekä päättää kunnan omaisuuden ja vastuiden vakuuttamisesta niiltä osin kuin niitä ei ole määrätty lautakunnan tai viranhaltijan huolehdittaviksi.

Riskienhallinta on osa sisäistä valvontaa ja sen tavoitteena on saada kohtuullinen varmuus kunnan tavoitteiden saavuttamisesta sekä toiminnan jatkuvuudesta ja häiriöttömyydestä. Riskienhallintaa voidaan kutsua myös en-

nakoinniksi. Sen avulla tulkitaan organisaation toimintaa, siihen vaikuttavia sisäisiä ja ulkopuolisia tekijöitä sekä pyritään niillä tiedoilla tunnistamaan, arvioimaan ja hallitsemaan riskejä.

Riskienhallintaprosessi perustuu

1. riskin tunnistamiseen ja kuvaamiseen
2. riskin toteutumisen vaikutusarviointiin (merkittävyyteen) ja riskin toteutumisen todennäköisyyteen
3. mahdollisuuden hallita riskiä eri menetelmillä (valvonta)
4. riskeistä raportoimiseen ja riskien seurantaan.

Riskienhallintaa on sovellettava kaikessa päätöksenteossa, ja sitä pitää kehittää jatkuvasti. Talouden kehittymistä ja sen riskejä on arvioitu osavuosikatsausten avulla.

Hallintosääntöä täydentävissä talousohjeissa annetaan määräykset raha- ja maksuliikenteen asianmukaisesta hoitamisesta. Sisäinen valvonta toteutetaan omavalvontana ilman varsinaista valvontahenkilöstöä. Ostolaskujen asiatarkastus- ja hyväksymisoikeudet päivitetään vuosittain ja osastopäälliköt seuraavat talousarvioin toteutumista omalla alueellaan.

Vuosittain annettavassa toimintakertomuksessa esitetään selvitys valtuuston asettamien toiminnallisten ja taloudellisten tavoitteiden toteutumisesta, todennäköisestä tulevasta kehityksestä sekä tiedot sisäisen valvonnan ja riskienhallinnan järjestämisestä ja keskeisistä johtopäätöksistä.

Arvio sisäisen tarkastuksen järjestämisestä

Vastuu sisäisen valvonnan järjestämisestä on ollut ensisijaisesti tilivelvollisilla viranhaltijoilla. Koko kunnan sisäinen valvonta on toteutunut mm. lautakuntien ja kunnanhallituksen neljän kuukauden välein laadittavilla osavuosikatsauksilla. Talouden tunnuslukuja on seurattu osastoittain kuukausittain.

Kunnan vakuutukset on päivitetty vuoden aikana ja arvioitu sen kautta omaisuus- ja henkilöstöriskejä.

Tietojärjestelmien tukipalvelut tuotetaan keskitetysti Kainuun soten kautta. Kainuun tietohallintoyksikkö vastaa tietojärjestelmien tietoturvariskien hallinnasta. Tietoturvaongelmia ei ole havaittu kunnan toiminnassa.

Henkilöstö

Vuoden lopussa työntekijöitä oli yhteensä 116. Heistä vakituisia oli 105 ja määräaikaisia 11, joista yksi henkilö-palkkatuetussa työssä. Määrässä ei ole mukana kansalaisopiston osa-aikaisia tuntiopettajia. Sosiaali- ja terveydenhuollon virkatehtävissä on viisi viranhaltijaa. Eläkkeelle siirtyi vuoden 2016 aikana yhteensä kahdeksan (8) henkilöä; 1 hallinnosta, 3 sivistysosastolta ja 4 tekniseltä osastolta.

Henkilöstömenot olivat vuonna 2016 yhteensä 6 280 317 euroa. Summasta palkkakulujen osuus on 4 181 836 euroa ja työnantajalle kuuluvien sivukulujen osuus 1 012 260 euroa. Eläkemenoperusteisten maksujen ennuste on 1 014 213 euroa ja varhe-maksujen 72 007 euroa.

Henkilöstön sairauspoissaolot vähenivät vuonna 2016 jonkin verran verrattuna edelliseen vuoteen: sairauspäiviä (järjestelmään kirjattuja) henkilökunnalle kertyi vuonna 2016 yhteensä 1952 (v.2015: 2339 ; v. 2014: 1596) eli noin 17 (19 ,13) työpäivää/työntekijä. Lisäksi yhdestä työtapaturmasta aiheutui noin kuukauden poissaolo.

Osastoittain keskimääräiset sairauspoissaolot:

Hallinto-osasto 76 pv eli 4 pv/työntekijä (2015: 11 pv)
 Sivistysosasto 1 175 pv eli 19 pv/työntekijä (2015: 23 pv)
 Tekninen osasto 701 pv eli 21 pv/työntekijä (2015: 16 pv)

Koulutuspäiviä kertyi henkilöä kohti vähemmän kuin vuonna 2015, mutta opintovapaita hieman enemmän eli 249 päivää. Vuorotteluvapaalla oli vuoden aikana 4 henkilöä (yht. 498 päivää); he kaikki sivistysosastolta. Henkilöstöstä osa-aikaeläkkeellä oli vuoden lopussa 8 henkilöä.

Henkilöstön määrä:

Vastuualue	TP 2014	TP 2015	TA 2016	TP 2016
Hallinto-osasto (+sote)	24	21 (20,85)	21 (20,35)	19
Sivistysosasto	66	66 (65,9)	63 (62,8)	63
Tekninen osasto	34	34 (33,3)	34 (33,8)	34
Yhteensä	125	121	118 (116,95)	116

Henkilötyövuodet/ tehty työaika

Taulukossa ovat mukana myös kansalaisopiston tuntiopettajat

	2015		2016	
	HTV	tehty ta	HTV	tehty ta
vakituiset määräaik. työllistetyt vak.	105,3	68,04	101,25	64,95
hallinto	47,54	24,11	42,17	22,77
sivistys	1,71	1,28	0,87	0,75
tekninen				
ma				
hallinto	17,89	9,17	18,74	11,03
sivistys	59,26	34,99	54,71	32,7
tekninen	28,15	22,21	27,79	21,22
hallinto	3,15	2,36	1,92	1,94
sivistys	36,73	14,18	34,93	15,22
tekninen	7,66	7,57	5,32	5,61

3. TILIKAUDEN TULOKSEN MUODOSTUMINEN

3.1. KUNNAN TULOSLASKELMA JA SEN TUNNUSLUVUT

t€	TP2014	TP2015	TP2016
TUOTOT			
Myyntituotot	1945	1789	1960
Maksutuotot	1177	1210	1325
Tuet ja avustukset	384	428	372
Muut tuotot	753	1133	902
TUOTOT YHTEENSÄ	4259	4559	4559
KULUT			
Henkilöstökulut	-6863	-6786	-6280
Palvelujen ostot	-15384	-15874	-16812
Aineet, tarvikkeet ja tavarat	-1915	-2051	-1883
Avustukset	-1268	-1320	-966
Muut kulut	-149	-258	-110
Muut kulut yht.			
KULUT YHTEENSÄ	-25579	-26290	-26052
TOIMINTAKATE	-21320	-21731	-21493
Verotulot	8702	9325	8916
Valtionosuudet	14083	13855	14110
Arvonlisäveron takperintä			
Rahoitustuotot ja -kulut			
Korkotuotot	6	2	
Muut rahoitustuotot	19	22	31
Korkokulut	-71	-73	-49
Muut rahoituskulut	-631	-14	-28
RAHOITUSTUOTOT JA -KULUT YHTEENSÄ	-677	-63	-46
VUOSIKATE	788	1387	1487
Poistot pitkävaik menoista ***	-917	-996	-1150
Satunnaiset kulut			
TILIKAUDEN TULOS	-129	391	337
Varausten vähennys			
Poistoeron muutos	72	72	72
TILIKAUDEN YLIJÄÄ- MÄ/ALIJÄÄMÄ	-57	463	409

TULOSLASKELMAN TUNNUSLUVUT			
Toimintatuotot/Toimintakulut, %	16,65 %	16,96 %	17,50 %
Vuosikate/Poistot, %	85,9 %	139 %	129,3 %
Vuosikate, euroa/asukas	309	499	543
Asukasmäärä	2878	2777	2737

3.2. RAHOITUSLASKELMA JA SEN TUNNUSLUVUT

1 000 €	TP 2014	TP 2015	TA 2016	TP 2016
	787	1 363		
Toiminnan rahavirta				1 475
Vuosikate	787	1 387	667	1 487
Satunnaiset erät				
Tulorahoituksen korjaukset		-24		-12
Investoinnit				
Investointimenot	-5 856	-930	-555	-387
Rahoitusosuudet investointeihin		11		
Liittymismaksut				
Pys.vast.hyöd. luovutustulot		153	50	15
	-5 069	596	162	
Toiminnan ja investointien rahavirta				1 103
Antolainauksen muutokset	548	44		44
Antolainasaamisten lisäys				
Antolainasaamisten vähennys	548	44		44
Lainakannan muutokset		-1 035		-582
Pitkäaikaisten lainojen lisäys	6 000	0		
Pitkäaikaisten lainojen vähennys	-730	-1 035	-533	-582
Lyhytaikaisten lainojen muutos				
Oman pääoman muutokset				
Muut maksuvalmiuden muutokset	238	-442		-1 112
Toimeksiantojen varojen ja pääomien muutos		-2		-13
Saamisten muutos		229		-18
Korottomien velkojen muutos		-668		-1 080
Rahoituksen rahavirta	6 056	-1 433	-533	-1 650
	TP 2014	TP 2015	TA 2016	TP 2016
Rahavarojen muutos				
Rahavarat 31.12.	2 269	1 431	1 500	885
Rahavarat 1.1.	1 281	2 269		1 431
Lainakanta 31.12.	8 600	7 742	7 100	7 160

RAHOITUSLASKELMAN TUNNUS-
LUVUT

Toiminnan ja inv.rahavirta	-5 069	596	1 103
Investointien tulorahoitus%	13 %	151 %	384 %
Lainanhoitokate	1,1	1,3	2,4
=(vuosikate+korkokulut)			
/(korkokulut+lainanlyh.)			
Kassan riittävyys pv	26	18	9
Asukasmäärä	2824	2777	2737

3.3. TASE JA SEN TUNNUSLUVUT

VASTAAVAA	2014	2015	2016
PYSYVÄT VASTAAVAT			
Aineettomat hyödykkeet			
Aineettomat oikeudet	9 527,00	6 351,33	3175,66
Muut pitkävaikutteiset menot			
Aineettomat hyödykkeet yhteensä	9 527,00	6 351,33	3175,66
Aineelliset hyödykkeet			
Maa- ja vesialueet	2 374 806,35	2 428 615,31	2 424 800,09
Rakennukset	6 475 298,78	15 822 059,34	15 160 244,20
Kiinteät rakenteet ja laitteet	1 991 092, 50	2 252 484,89	2 233 315,71
Koneet ja kalusto	571 075,81	462 778,57	364 213,63
Muut aineelliset hyödykkeet	16 818,79	16 818,79	16 818,79
Ennakkomaksut ja keskeneräiset hankinnat	9 657 702,90	0,00	0,00
Aineelliset hyödykkeet yhteensä	21 086 795,13	20 982 756,90	20 199 392,42
Sijoitukset			
Osakkeet ja osuudet	1 219 681,61	1 121 796,72	1 142 275,66
Joukkovelkakirjalainasaamiset			
Muut lainasaamiset	743 955,45	700 193,37	656 431,29
Muut sijoitukset			
Sijoitukset yht.	1 963 637,06	1 821 990,09	1 798 706,95
TOIMEKSIANTOJEN VARAT			
Valtion toimeksiannot			
Lahjoitusrahastojen erityiskatteet	1 531,71	1 530,79	1 525,83
Muut toimeksiantojen varat			
Toimeksiantojen varat yhteensä	1 531,71	1 530,79	1 525,83
VAIHTUVAT VASTAAVAT			
Vaihto-omaisuus			
Pitkäaikaiset saamiset			
Muut saamiset	21 000,00	18 000,00	15 000,00
Myyntisaamiset			
Lyhytaikaiset saamiset			
Myyntisaamiset	2 330 434,07	2 074 997,08	2 280 854,95
Lainasaamiset			
Muut saamiset	427 287,76	417 261,51	248 296,60
Siirtosaamiset	326 641,25	365 829,12	350 173,33
Saamiset yhteensä	3 084 363,08	2 876 087,71	2 894 324,88
Rahoitusarvopaperit			
Osakkeet ja osuudet			
Sijoitukset rahamarkkinainstrumentteihin	336 374,51	336 373,51	336 373,51
Rahat ja pankkisaamiset	1 932 519,74	1 095 103,51	548 546,68
VASTAAVAA YHTEENSÄ	28 435 747,23	27 120 193,84	25 782 045,93

VASTATTAVAA	2014	2015	2016
OMA PÄÄOMA			
Peruspääoma	12 618 983,95	12 618 983,95	12 618 983,95
Muu oma pääoma			
Edellisten tilikausien yli-/alijäämä	1 523 630,54	1 466 309,10	1 928 959,58
Tilikauden yli-/alijäämä	-57 321,44	462 650,48	409 246,87
OMA PÄÄOMA YHT.	14 085 294,05	14 547 943,53	14 957 190,40
VARAUKSET			
Poistoero	1 512 478,88	1 440 456,08	1 368 433,28
Pakolliset varaukset			
	1 512 478,88	1 440 456,08	1 368 433,28
ARVOSTUSERÄT			
TOIMEKSIANTOJEN PÄÄOMAT			
Valtion toimeksiannot	27 108,55	20 719,51	7 996,09
Muut toimeksiantojen pääomat	4 205,67	8 364,65	8 059,69
	31 314, 22	29 084,16	16 055,78
VIERAS PÄÄOMA			
Pitkäaikainen			
Joukkovelkakirjalainat			
Lainat rahoitus- ja vakuutuslaitoksilta	7 566 137,55	6 984 126,95	6 402 116,35
Lainat julkisyhteisöiltä			
Muut pitkäaikaiset velat	150 782,33	176 080,63	176 080,63
	7 716 919,88	7 160 207,58	6 578 196,98
Lyhytaikainen			
Joukkovelkakirjalainat			
Lainat rahoitus- ja vakuutuslaitoksilta	1 035 392,45	582 010,60	582 010,60
Lainat julkisyhteisöiltä			
Saadut ennakot	21 544,14	55 473,68	40 288,60
Ostovelat	2 642 186,85	2 101 145,24	1 243 548,51
Siirtovelat	1 260 318,51	1 084 278,11	871 689,93
Muut lyhytaikaiset velat	130 299,25	119 594,86	124 631,85
	5 089 741,20	3 942 502,49	2 862 169,49
VASTATTAVAA YHTEENSÄ	28 435 747,23	27 120 193,84	25 782 045,93

TASEEN TUNNUSLUVUT

Omavaraisuusaste %	54,89 %	59,07 %	54,33 %
Suhteellinen velkaantuneisuus-%	47,27 %	39,8 %	34,1 %
Kertynyt ylijäämä (alijäämä)	1 466 310	1 928 960	2 338 206
Kertynyt ylijäämä (alijäämä)/asukas	519	694	854
Lainakanta 31.12.	8 752 312	7 742 218	7 340 208
Lainat €/asukas	3 098	2 788	2 682
Lainasaamiset	743 955	700 193	656 431
Asukasmäärä	2824	2777	2737

4. KUNTAKONSERNIN TOIMINTA JA TALOUS

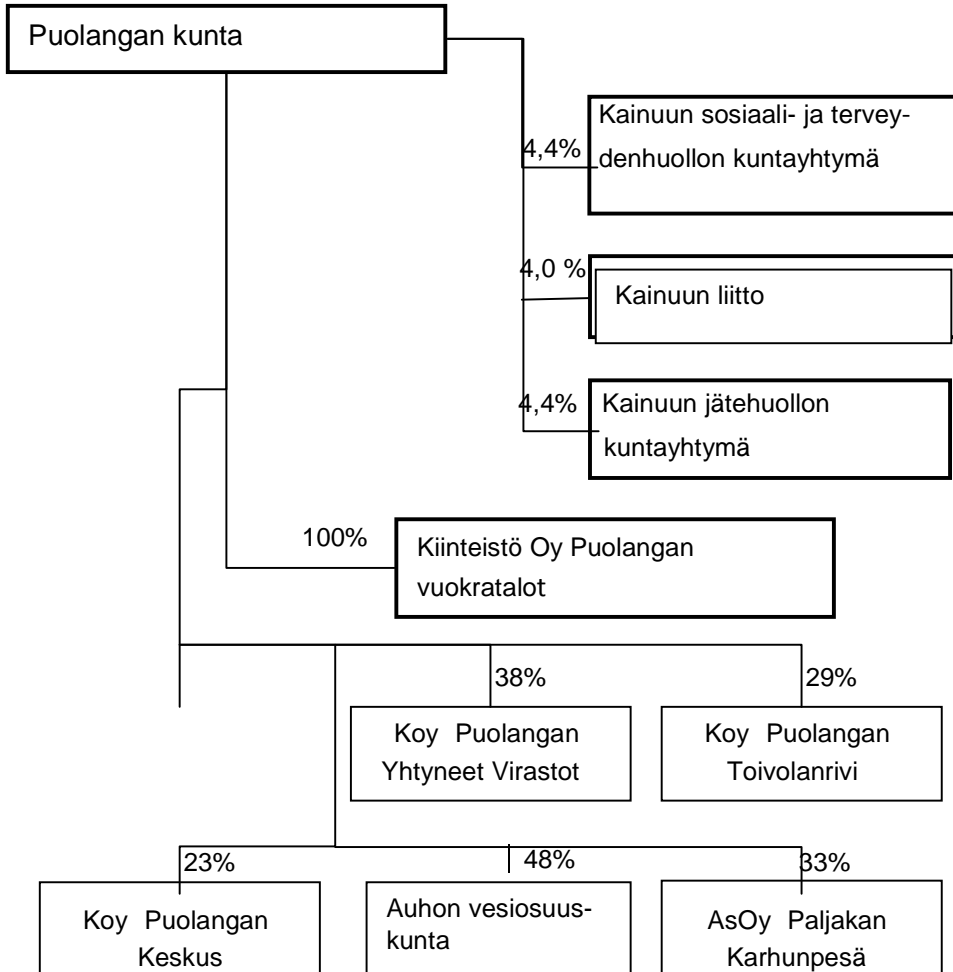
4.1. KONSERNI

Puolangan kunnan konserniin kuuluvat seuraavat yhtiöt ja kuntayhtymät, jotka on yhdistelty nimellisesti pariarvomenetelmän mukaan.

		Kunnan osuus omasta pääomasta	Osuus vieraasta pääomasta	Osuus voitosta tai tappiosta
Kiinteistö Oy Puolangan Vuokratalot	100 %	434 294	2 880 183	0
Kainuun sosiaali- ja terveydenhuollon kuntayhtymä	4,41 %	662 850	2 744 071	-1 823
Kainuun liitto	4,03 %	72 056	19 097	18 070
Kainuun jätehuollon kuntayhtymä	4,38 %	28 071	84 645	19 778

Kunnan omistusyhteisöjä ovat seuraavat:

		Kunnan osuus omasta pääomasta	Osuus vieraasta pääomasta	Osuus voitosta tai tappiosta €
Kiinteistö Oy Puolangan Yhtyneet Virastot	38 %	59 384	4 349	953
Kiinteistö Oy Puolangan Toivolantienrivi	29 %	51 373	13 032	3 523
Kiinteistö Oy Puolangan keskus	23 %	85 590	1 090	3
Asunto Oy Paljakan Karhunpesä	33 %	129 883	182	-116
Auhon vesiosuuskunta	48%	949	325	406



4.2. OLENNAISET KONSERNIA KOSKEVAT TAPAHTUMAT

Konsernissa poistoerot ja vapaaehtoiset varaukset on siirretty edellisten kausien yli-/alijäämätillille.

4.3. KONSERNITULOSLASKELMA

	2014	2015	2016
Myyntituotot	14 599 983	14 762 159,26	15 283 742,70
Maksutuotot	2 260 457	2 358 519,91	2 597 968,14
Tuet ja avustukset	798 600	785 856,87	688 146,50
Muut toimintatuotot	1503353	2 170 290,10	1 961 145,80
Toimintatuotot	19 162 393	20 076 826,14	20 531 003,14
Henkilöstökulut	-14 188 263	-14 515 232,29	-14 055 427,40
Palvelujen ostot	-19 672 958	-20 326 822,08	-21 239 373,50
Aineet, tarvikkeet ja tavarat	-3 026 837	-3 147 433,00	-2 985 333,46
Avustukset	-1 973 327	-2 127 612,88	-1 785 853,65
Muut toimintakulut	-1 055 175	-1 249 201,96	-1 495 701,98
Toimintakulut	-37 806 210	-41 366 302,21	-41 561 689,99
Verotulot	8 702 304	9 325 298,19	8 915 833,64
Valtionosuudet	14 082 898	13 854 925,00	14 109 679,00
Korkotuotot	5493	2 160,97	2 379,30
Muut rahoitustuotot	29 685	31 315,99	41 409,22
Korkokulut	-115 262	-97 539,77	-64 452,82
Muut rahoituskulut	-641 588	- 26 456,77	-37 255,16
Vuosikate	1 309 363	1 800 227,54	1 936 906,33
Poistot ja arvonalennukset	1 312 752	1 421 870,64	1 639 041,48
Satunnaiset tuotot		17 654,40	10 813,32
Tilikauden tulos	-3 389	396 011,30	297 864,85
Poistoeron muutokset	74 417		0,0
Varausten ja rahastojen muut.	64 307	441,36	-15 559,89
Tilikauden ylijäämä/alijäämä	60 918	396 452,66	293 118,34

Konsernin tuloslaskelman tunnusluvut

Toimintatuotot/toimintakulut %	50,7 %	48,5 %	49,4 %
Vuosikate/poistot %	99,7 %	126,6 %	118,2 %
Vuosikate, euroa/asukas	464	648	708
Asukasmäärä	2824	2777	2737

4.4. KONSERNIN RAHOITUSLASKELMA

t€	2014	2015	2016
Toiminnan rahavirta	1 335	1 814	1 927
Vuosikate	1 309	1 800	1 937
Satunnaiset erät	0	18	11
Tulorahoituksen korjauserät	26	-4	-21
Investoinnit	-6 185	-1 247	-903
Investointimenot	-6 228	-1 416	-971
Rahoitusosuudet investointeihin	43	12	52
Pys.vast.hyöd. luovutustulot	0	157	16
Toiminnan ja investointien rahavirta	-4 850	567	1 024

Rahoituksen rahavirta

Antolainauksen muutokset	504	-15	-15
Antolainasaamisten lisäykset	0	-15	-16
Antolainasaamisten vähennykset	504	0	1
Lainakannan muutokset	5 093	-1 220	-377
Pitkäaikaisten lainojen lisäys	6 043	57	1
Pitkäaikaisten lainojen vähennys	-1 260	-1 264	-809
Lyhytaikaisten lainojen muutos	310	-12	431
Oman pääoman muutokset	-198	0	0
Muut maksuvalmiuden muutokset	727	-997	-999
Rahoituksen rahavirta	6 126	-2 232	-1 391

Rahavarojen muutos	1 276	-1 664	-367
Rahavarat 31.12.	3 436	1 773	1 409
Rahavarat 1.1.	-2 115	-3 436	-1 776
	1 321	-1 664	-367
Rahoituslaskelman tunnusluvut			
Toiminnan ja inv.rahavirta	-4 850	568	1 024
Investointien tulorahoitus %:	25,2 %	128,2 %	214,4 %
Lainanhoitokate:	1,3	1,39	2,29
(vuosikate+korkokulut/ korkokulut + lainanlyhennykset)			
Kassan riittävyys	27	29	12

4.5. KONSERNITASE JA SEN TUNNUSLUVUT

VASTAAVAA	2014	2015	2016
PYSYVÄT VASTAAVAT			
Aineettomat hyödykkeet			
Aineettomat oikeudet	61 923	57 939,32	40 908,10
Muut pitkävaikutteiset menot	148 303	111 311,15	110 877,42
Ennakkomaksut			3 800,65
	210 226	169 250,47	155 586,17
	2014	2015	2016
Aineelliset hyödykkeet			
Maa- ja vesialueet	2 434 942	2 494 588,57	2 491 218,27
Rakennukset	10 166 967	19 296 834,92	18 442 231,68
Kiinteät rakenteet ja laitteet	2 322 348	2 607 487,30	2 590 127,02
Koneet ja kalusto	811 617	695 895,20	603 728,07
Muut aineelliset hyödykkeet	16 819	16 818,79	16 818,79
Ennakkomaksut ja keskeneräiset hankinnat	9 775 613	348 845,22	635 560,13

Rahoitusosuudet			-51 638,45
	25 528 306	25 460 470,00	24 728 045,51
Sijoitukset			
Osakkuusyhteisöosuudet			
Muut osakkeet ja osuudet	346 789	256 601,92	278 063,35
Joukkovelkakirjalainasaamiset			
Lainasaamiset		1 420,08	16 110,80
Muut saamiset	2 307	15 526,17	16 043,00
	349 096	273 548,17	310 217,15
TOIMEKSIANTOJEN VARAT			
Valtion toimeksiannot	16 878	22 408,26	33 254,14
Lahjoitusrahastot	7 439	7 130,49	7 125,95
Muut toimeksiantojen varat	205 159	133 552,30	188 164,84
	229 476	163 091,05	228 544,93
VAIHTUVAT VASTAAVAT			
Vaihto-omaisuus			
Aineet ja tarvikkeet	67 275	69 216,75	70 570,49
Keskeneräiset tuotteet			
Valmiit tuotteet			
Muu vaihto-omaisuus			
Ennakkomaksut			
	67 275	69 216,75	70 570,49
Saamiset			
Pitkäaikaiset saamiset			
Myyntisaamiset			
Lainasaamiset	5113	29 439,89	32 627,18
Muut saamiset	21 000	18 000,00	15 000,00
Siirtosaamiset			
Lyhytaikaiset saamiset			
Myyntisaamiset	2 561 076	2 436 717,86	2 607 511,93

Lainasaamiset	5 178	1 926,44	2 970,55
Muut saamiset	474 728	552 198,63	418 657,93
Siirtosaamiset	475 611	639 471,70	408 807,83
	<hr/>	<hr/>	<hr/>
	3 542 706	3 677 754,52	3 485 575,42
Rahoitusarvopaperit			
Osakkeet ja osuudet			
Sijoitukset rahamarkkinainstrumentteihin			
Joukkovelkakirjalainasaamiset			
Muut arvopaperit	336 374	336 373,51	336 373,51
Rahat ja pankkisaamiset	3 099 904	1 436 339,80	1 072 690,52
	<hr/>	<hr/>	<hr/>
	3 436 278	1 772 713,31	1 409 064,03
VASTAAVAA YHTEENSÄ	33 363 363	31 586 044,69	30 387 603,70
	<hr/> <hr/>	<hr/> <hr/>	<hr/> <hr/>

VASTATTAVAA**OMA PÄÄOMA**

Peruspääoma	12 618 984	12 618 983,95	12 618 983,95
Osuus kuntayhtymän oman pääoman lisäyksestä			
Muu oma pääoma	287 728	287 287,00	302 846,82
Edellisten tilikausien yli-/alijäämä	769 305	2 322 591,02	2 721 396,19
Tilikauden yli-/alijäämä	60 918	396 452,66	293 118,34
	<hr/>	<hr/>	<hr/>
	13 736 935	15 625 314,63	15 936 345,30

VARAUKSET

Konsernireservi			
Kertynyt poistoero	1 526 595		
Vapaaehtoiset varaukset	13 821		
Investointivaraukset			
Pakolliset varaukset	183 178	203 544,25	194 487,34
	<hr/>	<hr/>	<hr/>
	1 723 594	203 544,25	194 487,34

ARVOSTUSERÄT

TOIMEKSIANTOJEN PÄÄOMAT

Valtion toimeksiannot	239 647	163 048,34	184 049,85
Lahjoitusrahastot	17 735	20 938,33	20 810,71
Muut toimeksiantojen pääomat	11 296	11 187,72	45 356,13
	<u>268 678</u>	<u>195 174,39</u>	<u>250 216,69</u>

VIERAS PÄÄOMA

Pitkäaikainen

Joukkovelkakirjalainat

Lainat rahoitus- ja vakuutuslaitoksilta	8 715 550	8 093 528,40	7 418 019,14
Lainat julkisyhteisöiltä	1 155 033	1 022 834,41	890 635,82
Lainat muilta luotonantajilta			0,0

Saadut ennakot

Ostovelat

Muut pitkäaikaiset velat	150 782	176 080,63	176 650,01
	<u>10 021 365</u>	<u>9 292 443,44</u>	<u>8 485 304,97</u>

Lyhytaikainen

Joukkovelkakirjalainat

Lainat rahoitus- ja vakuutuslaitoksilta	1 188 076	722 551,59	712 318,18
Lainat julkisyhteisöiltä	132 199	132 198,57	132 198,57
Lainat muilta luotonantajilta			0,0

Saadut ennakot

Ostovelat

Siirtovelat

Muut lyhytaikaiset velat	165 940	304 265,75	321 914,37
	<u>7 612 791</u>	<u>6 269 567,98</u>	<u>5 521 249,40</u>

33 363 363	31 586 044,69	30 387 603,70
-------------------	----------------------	----------------------

KONSERNITASEEN TUNNUSLUVUT

Omavaraisuus-%	45,79 %	49,46 %	47 %
Suhteellinen velkaantuneisuus %		35,97 %	32,16 %
Kertynyt yli-/alijäämä		2 719	3 014
Kertynyt yli-/alijäämä/asukas €/as		979	1 101
Konsernin lainakanta 31.12., t€	11 191	10 147	8 485
Konsernin lainat €/asukas	3 963	3 654	3100
Konsernin lainasaamiset		1	16
Kunnan asukasmäärä	2 824	2 777	2737

5. HALLITUKSEN ESITYS TILIKAUDEN TULOKSEN KÄSITTELYSTÄ

Tilikauden tulos on 337 224,07 euroa, poistoeroa vähennetään tilinpäätöksessä poistoihin suhteutettuna 72 022,80 euroa. Tilikauden ylijäämäksi kirjauksen jälkeen tulee 409 246,87 euroa. Hallitus esittää ylijäämän kirjattavaksi taseeseen yli- ja alijäämättilille.

6. TALOUSARVION TOTEUTUMINEN

6.1. VAALIT

€	TP 2014	TP 2015	TA 2016	TP 2016
MENOT	6 410	5 659	0	0
TULOT	4 892	5 025	0	0
NETTO	1 518	634	0	0

Vuonna 2016 oli vaalien osalta väli vuosi. Kuntavaalit siirtyivät kuntalain muutosten vuoksi keväälle 2017.

6.2. VALTUUSTO

€	TP 2014	TP 2015	TA 2016	TP 2016
MENOT	17 301	21 043	21 000	21 902
TULOT				
NETTO	17 301	21 043	21 000	21 902

Valtuuston tehtävät

Valtuustolla on kokonaisvastuu koko kuntakonsernin toiminnasta ja taloudesta. Valtuusto vastaa strategisesta päätöksenteosta ja tavoitteiden asettamisesta, toiminnan ja talouden tasapainosta sekä toiminnan arvioinnista ja seurannan järjestämisestä.

Tavoitteet	Vuosi 2016 tavoitteet	Toteuma 2016
Kunnan toiminta-ajatuksen ja strategioiden luominen	Kuntastrategian edellyttämien toimenpiteiden toteutumisen seuranta	<i>Strategia on jokapäiväinen toiminnan ohjauksen työväline kunnan eri toiminnoissa.</i>

6.3. TARKASTUSTOIMINTA

€	TP 2014	TP 2015	TA 2016	TP 2016
MENOT	14 343	10 425	16 400	11 964
TULOT				
NETTO	14 343	10 425	16 400	11 964

Valtuusto asettaa tarkastuslautakunnan hallinnon ja talouden tarkastuksen järjestämistä varten. Tarkastuslautakunnan toimikausi vastaa valtuuston toimikautta.

Tarkastuslautakunnan tehtävänä on arvioida, ovatko valtuuston asettamat toiminnalliset ja taloudelliset tavoitteet kunnassa ja kuntakonsernissa toteutuneet. Lisäksi tarkastuslautakunta huolehtii kunnan ja sen tytäryhteisöjen hallinnon ja talouden tarkastuksen yhteen sovittamisesta. Arviointityössään lautakunta kiinnittää huomioita toiminnan, toimintatapojen sekä palvelujen järjestämisen tuloksellisuuteen ja tarkoituksenmukaisuuteen. Arviointikertomuksessa tarkastuslautakunta antaa valtuustolle oman arvionsa toiminnallisten ja taloudellisten tavoitteiden toteutumisesta kunnassa ja kuntakonsernissa.

6.4. KUNNANHALLITUS

€	TP 2014	TP 2015	TA 2016	TP 2016
MENOT	1 547 568	1 617 907	1 737 905	1 708 732
TULOT	265 297	239 438	301 705	336 199
NETTO	1282 272	1 378 469	1 436 200	1 372 533

Toiminnan kuvaus

Kunnanhallitus vastaa kunnan hallinnosta ja taloudenhoidosta sekä valtuuston päätösten valmistelusta, täytäntöönpanosta ja laillisuuden valvonnasta. Hallintosääntöä muutetaan virkojen/toimien täyttämismenettelyn osalta.

Hallintoa johtaessaan kunnanhallitus valvoo ja sovittaa yhteen omaa, toimielinten ja viranhaltijoiden toimintaa. Kunnanhallitus antaa hallintoa koskevia yleisohjeita, seuraa kunnan yleistä kehitystä ja vastaa kunnan henkilö- ja työpolitiikasta.

Kunnanhallitus toimii myös kunnan sosiaali- ja terveydenhuollon monijäsenisenä toimielimenä.

Tavoitteet suunnittelukaudella

Tavoite	Vuosi 2016	TP 2016
Kunnan talouden tasapaino	Talousarvion sitovuudesta huolehditaan ja seurataan aktiivisesti talouden toteutumista.	<i>Osavuositarkastusten avulla on seurattu ja arvioitu loppuvuoden talouden toteumaa.</i>
Toimivien sosiaali- ja terveyspalvelujen kehittäminen	Kuntalaisten sote-palvelut toimivat kokonaisuudessaan joustavasti ja laadukkaasti asiakkaiden palvelutarpeiden mukaisesti.	<i>Sosiaalityössä saatiin uudet vi- ranhaltijat sosiaalihoitajiksi ja sosiaalityöntekijäiksi. Sote- palvelut ovat toimineet kokonai- suudessaan mallikkaasti. Asia- kastytytyväisyys on erinomaisella tasolla.</i>
Sisäisen kustannuslaskennan kehittäminen	Hallinnon tukipalvelujen ja kiinteistöjen kustannukset kohdennetaan niitä hyödyntäville tulosyksiköille.	<i>Toteutuu taloustilastojen kautta, mutta ei edelleenkään näy konk- reettisesti yksiköiden toiminnas- sa.</i>
Palvelujen laadun kehittäminen	Kartoitetaan kunnan palvelujen kokonaisuus toimintojen arviointijärjestelmän perustaksi	<i>ePuolanka -hankkeen kuntalais- kyselyn tuloksista saatiin kehit- tämisehdotuksia palvelujen tar- jontaan.</i>
Työyhteisön kehittäminen	Johtamisen kehittäminen. Laaditaan koulutussuunnitelma. Arvioidaan rekrytointitarve lähivuosille. Toimiva varahenkilöjärjestelmää kehitetään edelleen. Säännölliset henkilöstö- ja osastokokoukset.	<i>Kevään työyhteisökoulutukseen oli osallistujia yhteensä 80 eli 2/3 henkilöstöstä. Liityttiin Väestölii- ton Perheystävällinen työpaikka - hankkeeseen</i>
Riskien hallinnan ja sisäisen valvonnan kehittäminen	Kartoitetaan kunnan riskikohteet.	<i>Kuntaliiton Kuja-hankkeesta on jory saanut oppia toiminnan riski- en arviointiin ja varautumisen kehittämiseen.</i>

6.4.1. Kunnanhallitus

	TP 2014	TP 2015	KS 2016	TP 2016
MENOT	259 000	279 015	332 573	342 565
TULOT	1	6 700	0	18 634
NETTO	258 000	272 315	332 573	323 931

Kunnanhallitus sisältää kunnanjohtajan, kunnanhallituksen ja suhdetoiminnan.

Uusi kunnanjohtaja Esko Rautiainen aloitti virassaan 7.3.2016 ja Seppo Rajala siirtyi eläkkeelle 1.6.2016.

6.4.2. Hallinto-osasto

	TP 2014	TP 2015	KS 2016	TP 2016
MENOT	583 047	601 744	558 691	646 285
TULOT	46 645	38 662	7 000	51 306
NETTO	536 043	563 082	551 691	594 961

Toiminnan kuvaus

Osaston tehtävänä on kunnan hallinnon ja taloudenhoidon kokonaisuuden kehittäminen siten, että taloudelliset voimavarat säilyvät ja kehittyvät valtuuston ja kunnanhallituksen asettamien tavoitteiden edellyttämällä tavalla. Hallinto-osasto huolehtii kunnanhallituksen ja valtuuston käsiteltävien asioiden valmistelusta ja myös kunnan keskitetyistä hallintotehtävistä.

Hallinto-osasto toimii kunnan taloudenhoidon, hallinnon, suunnittelun sekä seurannan palveluyksikkönä. Osaston tehtävänä on myös vastata kunnan atk-suunnittelusta. Toimistotiimi tuottaa sisäiset palvelut eri hallintokunnille ja vastaa asiakaspalvelusta, asiakirjahallinnasta sekä arkistoinnista.

6.4.3. Yhteistoiminta

	TP 2014	TP 2015	KS 2016	TP 2016
MENOT	175 732	173 292	176 990	175 399
TULOT	3 996	4 060		3 475
NETTO	171 736	169 232	176 990	171 924

Kustannukset sisältävät mm. Suomen Kuntaliiton ja kunnallisen työmarkkinalaitoksen maksuosuudet, Kainuun liiton ja verotuksen. Tehtävät hoidetaan yhteistyössä toisten kuntien, kuntayhteisöjen tai valtionhallinnon kanssa.

6.4.4. Elinkeinopalvelut

	TP 2014	TP 2015	KS 2016	TP 2016
MENOT	211 270	287 007	349 330	257 562
TULOT	598	520	90 000	73 299
NETTO	210 672	286 487	254 330	184 263

Kunnan elinvoimaisuus riippuu pitkälle elinkeinoelämän elinvoimaisuudesta. Kunnan omilla toimilla on merkittävästi vaikutusta siihen, miten paikallinen elinkeinoelämä kehittyy ja mitkä ovat sen toimintaedellytykset. Kunnan tehtävä elinkeinopolitiikassa on turvata riittävät edellytykset yritystoiminnan harjoittamiselle sekä luoda omalta osaltaan yrittäjämysteistä ilmapiiriä. Menestyksekkään elinkeinopolitiikan toteuttamiseksi kunta harjoittaa aktiivista, keskustelevaa vuoropuhelua yrittäjien ja yrittäjiä edustavien yhdistysten kanssa.

Puolanka toimii aktiivisesti luoden mahdollisuuksia monipuoliselle yritystoiminnalle. Kunnan rooli on neuvoa, opastaa ja välittää tietoa yrittäjille. Kunta toimii osaltaan mahdollistajana erille elinkeinoelämää ja yritystoimintaa kehittäville hankkeille, mutta ei itse toimi yrittäjänä eikä yritysten rahoittajana. Kunta tekee aktiivista yhteistyötä yrittäjien kanssa ja vastaa tarpeisiin olemassa olevien resurssien puitteissa.

Vuoden 2016 painopistealueet ovat:

- ePuolanka -hankkeen käynnistäminen ja siihen liittyvien toimenpiteiden toteuttaminen
- Puolangan biokeskus -hankkeen konkretisointi kohti investointivaihetta
- Paljakkaan tehdyn kehittämissuunnitelman toteuttaminen yhdessä yrittäjien sekä sidosryhmien kanssa
- Kunnan omistamien vapaa-ajan tonttien markkinointi ja myyminen
- Yrittäjien ja kunnan välisen vuorovaikutuksen aktiivinen ylläpito (elinkeinotyöryhmä)
- Elinkeinosuunnitelmassa määriteltyjen toimenpiteiden aktiivinen seuranta ja päivitys.

Puolangan biokeskus- ja ePuolanka- hankkeet ovat vauhdissa. ePuolanka –hanke on edennyt hankesuunnitelman mukaan. Videoasiointi -palvelut on otettu käyttöön ja kunnan viestintä- ja markkinointisuunnitelmaa on valmisteltu. Kunnan käyntikohteiden sekä tärkeimpien tapahtumien kuvaaminen on pääosin tehty. Kunnan graafisen ilmeen uudistaminen on edennyt päätettäväksi. Sähköinen matkailuneuvonta on tuotantovaiheessa.

Puolangan biokeskushankkeessa biokeskusalueen kaavoitusprosessi on käynnistymässä ja samanaikaisesti lähtee liikkeelle aluesuunnittelu. Hankkeen projektipäällikkö aloitti työnsä huhtikuun alussa.

Vapaa-ajan tonttien markkinointi ei ole edennyt toivotulla tavalla, osaltaan tähän on vaikuttanut haastava taloustilanne ja vähäiset resurssit markkinointiin. Tonttien markkinoinnin osalta jatkossa tulee miettiä uusia toimintamalleja.

Paljakan osayleiskaava ja asemakaava eivät vastaa kaikilta osin tämän päivän tarpeita, joten näiden päivittämisestä on päätetty ja työ on aloitettu.

Elinkeinoasiamies jäi opintovapaalle elokuun alusta; sijaista ei loppuvuoden aikana otettu. ePuolanka -hankkeen hankekoordinaattori siirtyi muihin tehtäviin vuoden lopussa.

6.4.5. Maaseutuasiat

	TP 2014	TP 2015	KS 2016	TP 2016
MENOT	215 051	215 972	227 389	206 032
TULOT	152 328	143 823	149 705	140 336
NETTO	62 724	72 149	77 684	65 696

Toiminnan kuvaus

Puolangan maaseutuasioiden toiminta on osa Puolangan kunnan hallinnoimaa Vaara-Kainuun maaseutuhallinnon yksikköä. Puolangan maaseutuhallinnon yksikköön kuuluvat Puolangan kunnan lisäksi Hyrynsalmi, Paltamo, Ristijärvi ja Suomussalmi. Yksikön toiminnan päätavoitteena on turvata alueen viljelijöille Euroopan unionin ja kansallisten säädösten mukainen tukihakemusten käsittely ja maksatus sekä muiden maaseutuelinkeinoviranomaisille annettujen tehtävien hoitaminen (mm. petoeläinvahinkoasiat, eläinrekistereiden ylläpito ja hukkakauran torjunta). Lisäksi yksikön henkilöstö voi osallistua muiden tehtävien hoitoon ja kehittämiseen alueen kunnissa.

Maaseutuhallinnon yksiköllä on asiakkaita palveleva toimipiste jokaisessa alueen kunnassa erikseen sovittuina ajankohtina. Puolangan kunnan hallinnoima yhteistoiminta-alue tekee myös tiivistä yhteistyötä Sotkamon yksikön kanssa erillisen yhteistoimintasopimuksen mukaisesti. Vuonna 2015 varsinaisia maataloustukihakemuksia jätettiin Puolangan yhteistoiminta-alueen kuntiin yhteensä 336 maatilalta. Merkittävää on, että sähköisesti hakemuksen jätti alueella jo 91 prosenttia hakijoista.

Toiminta talousarviovuonna

Maaseutuhallinnon toiminnan päätehtävä on Euroopan unionin maksajavirastotehtävän täyttämiseen liittyvien vaatimusten toteuttaminen. Vuoden 2016 toiminta keskittyy yksikön perustehtävään eli viljelijätukihakemusten käsittelyyn. Nykyisen ohjelmakauden asioista tiedotetaan hakijoille ja viljelijöille järjestetään tarvittavaa koulutusta kevään 2016 aikana.

Toimivaa yhteistyötä Sotkamon maaseutuhallintoyksikön ja muiden toimintaan liittyvien sidosryhmien kanssa jatketaan.

Maaseutuhallinnon yhteistoimintasopimuksen toteutumista ja toiminnan kehittämistä seuraa yhteistoimintaryhmä. Ryhmässä ovat edustettuina jäsenet jokaisesta sopimuskunnasta sekä kuntien alueella toimivien tuottajajärjestöjen edustajat. Lisäksi yksikön henkilöstö osallistuu yhteistoimintaryhmän kokouksiin.

Maaseudun kehittämiseen liittyvistä tehtävistä jokainen yksikön kunta vastaa itse. Puolangalla maaseudun kehittämisasiat ja kylätoiminta ovat osa elinkeinoasioita.

Tavoitteena on:

- Yksikön oman sisäisen toiminnan kehittäminen ja hyvien käytäntöjen kartoitus
- Viljelijätukihakemusten huolellinen käsittely ja maksatukset tehdään heti maksusteiden poistuttua
- Sähköisen tukihaun edistäminen tiedottamisen ja koulutusten avulla koko yksikön alueella
- Henkilöstön osaamisen lisääminen osallistumalla mm. maaseutuviraston järjestämiin koulutuksiin
- Ajankohtaisten asioiden tiedottaminen eri keinoin sekä viljelijäkoulutuksien järjestäminen

Vuoden 2016 heinä-syyskuun alku on keskittynyt vuoden 2016 viljelijätukihakemusten oikeellisuuden läpikäyntiin. Hallinnon sovellusohjelmien käytössä on ollut edelleen viivettä ja osa tiedoista voitiin korjata tai tallentaa

vasta kesän aikana. Vuonna 2015 tehtyyn ympäristösitoumukseen liittyviä muutoksia on voinut tehdä vasta 2016 alkusyksyn aikana.

Maidontuotannon kasvua pyrittiin EU:n kautta pienentämään erillisellä maidon vähentämistuen hakukierroksella syyskuussa. Vähentämistuki ei ole innostanut juurikaan alueen hakijoita.

Syyskuussa Puolangan maatalouteen kävi tutustumassa maa- ja metsätalousministeriöstä kansliapäällikkö Jaana Husu-Kallio. Vierailukohteina oli mm. kaksi lypsykarjatilaa, biokeskushankkeet ja Paljakan ympäristönäytepankki.

Loppuvuodesta 2016 valmistui Puolangalle uusi lypsyrobottipihatto. Tämä investointi on tällä hetkellä Kainuun suurin lypsykarjanavetta.

Petoeläinten aiheuttamia vahinkoja on ilmoitettu aikaisempien vuosien tapaan. Vuoden loppuun mennessä vuonna 2016 poroille aiheuttamia vahinkoja on vastaanotettu ja käsitelty maaseutuhallinnon yksikön alueella noin 700 kpl. Kesän ja syksyn aikana petoeläimet ovat aiheuttaneet vahinkoja porojen lisäksi myös muille kotieläimille ja sadolle.

6.4.6. Maankäytön suunnittelu

	TP 2014	TP 2015	KS 2016	TP 2016
MENOT	64 077	60 835	92 932	80 889
TULOT	50 120	44 482	55 000	49 086
NETTO	13 958	16 353	37 932	31 803

Maankäyttötoimikunta valmistelelee kaavoitusta, maankäyttöä ja kiinteistökauppoja koskevat asiat.

Aluearkkitehti toimii Puolangan, Hyrynsalmen ja Ristijärven kuntien alueella vastaten kuntien kaavoituksen toteutuksesta ja muusta maankäytön suunnittelusta. Puolangan kunta hallinnoi aluearkkitehti-toimintaa. Ympäristöministeriö on vuosittain myöntänyt avustusta aluearkkitehdin palkkauskustannuksiin.

Vuonna 2016 varauduttiin biokeskushankkeen vaatimien asemakaavamuutosten tekemiseen. Kaavamuutostyo aloitettiin.

Ympäristöministeriön avustus päättyi vuoden 2016 ja sen vuoksi aluearkkitehti-toiminta lakkautettiin vuoden lopussa.

6.5. SOSIAALI- JA TERVEYSPALVELUT

	TP 2014	TP 2015	TA 2016	TP 2016
MENOT	15 399 809	15 993 759	15 962 000	16 325 502
TULOT	1 780 618	1 950 602	1 445 000	1 844 791
NETTO	13 619 191	14 043 157	14 515 000	14 480 712

Puolangan kunta on tehnyt Attendo Oy:n kanssa palvelusopimuksen Puolangan sosiaali- ja terveyspalvelujen tuottamisesta. Sopimuksen mukaista toimintaa johtaa johtoryhmä, johon kunta ja Attendo Oy valitsevat edustajansa. Menot ja tulot on budjetoitu talousarvioon Attendon sopimuksen mukaisesti. Kirjanpitokäytännöistä johtuen voivat sekä menot että tulot kasvaa samalla summalla.

Sopimuksen mukainen Puolangan nettokustannus vuonna 2016 on 13 570 000 euroa. Tämän lisäksi kunta vastaa virkavastuuhenkilöstön kustannuksista enintään 150.000 eurolla, kiinteistö- ja kiinteistöhoitokustannuksista sekä suuremmista kalustohankinnoista.

Sopimuksen piiriin eivät kuulu lasten päivähoito ja ympäristöterveydenhuolto. Kunnalle aiheutuu kustannuksia myös eläkemenoperusteisista eläkemaksuista (noin 566 000 euroa), työmarkkinatukimaksuosuuksista, kuntouttavasta työtoiminnasta sekä yhteishankkeista. Kuntouttava työtoiminta jatkuu kunnan omana toimintana. Veteraanien palvelusetelitoimintaan on varattu määräraha.

Perustoimeentulotuen maksatus on siirtymässä vuoden 2017 alusta Kelalle, joten vuonna 2016 on arvioitava sosiaalitoiminnassa tarvittavat henkilöstöresurssit.

Puolanka kuuluu Kainuun sosiaali- ja terveydenhuollon kuntayhtymään sairaanhoitopiiriin, erityishuoltopiiriin ja ympäristöterveydenhuollon osalta.

Sosiaali- ja terveyspalveluista vastaavana toimielimenä toimii kunnanhallitus. Yksilöhuoltoasioita käsittelee kunnanhallituksen sosiaali- ja terveysjaosto.

Puolangan kunnan hallinnoima Puolangan ja Hyrynsalmen yhteinen ESR-rahoitteinen Kullervo-työllisyys hanke päättyi 30.6.2015. Rahoitusta uuteen työllisyys hankkeeseen ei saatu. Vuodelle 2016 on käyty alustavia keskusteluja useamman kunnan yhteisen työllisyysasioiden hoidon ja siihen liittyvän hankkeen käynnistämiseksi ja rahoituksen hakemiseksi. Talousarviossa uuteen hankkeeseen on varauduttu pienellä summalla.

Kunnan osuus työmarkkinatukikustannuksista

Valtioneuvoston 21.3.2013 tekemä kehyspäätös vuosille 2014–2017 on kasvattanut kunnan vastuuta ja roolia pitkäaikaistyöttömien aktivoinnissa 1.1.2015 alkaen.

Kunnan kustannusvastuu on laajentunut 50 prosenttiin 300–499 pv työttömänä olleiden osalta (uusi kohderyhmä). Kustannusvastuun 500–999 päivää työmarkkinatukea saaneiden osalta on ennallaan 50 prosentissa. Kunnan nykyinen kustannusvastuu lisääntyy yli 1000 pv työttömyyden perusteella työmarkkinatukea saaneiden osalta 50 prosentista 70 prosenttiin. Työllistymistä edistävien palvelujen ajalta työmarkkinatuen maksaa valtio kokonaisuudessaan. Kustannukset on laskettu Kelan arvion pohjalta.

Työmarkkinatuen kuntaosuus oli vuonna 2016 noin 82 000 euroa. Puolangan kunta teki sopimuksen Paltamon työvoimayhdistyksen kanssa työllisyyden hoidosta yhteistyössä Paltamon ja Hyrynsalmen kuntien kanssa. Yhdistyksen hankerahahakemukset eivät menestyneet, mutta toiminta jatkuu edelleen. Puolangalle avattiin Kiehimä –kierrätysmyymälä ja yhdistyksen kautta käynnistyi mm. pitkäaikaistyöttömien eläkeselvittelyt. Kuntouttavassa työtoiminnassa osallistujia oli jatkuvasti yli 20 henkilöä ja toimintapäiviä kertyi näin yli 2900. Vuoden 2017 alussa toteutuva toimeentulotuen maksatuksen siirtyminen Kelalle aiheutti vuoden lopussa yhden henkilön irtisanomisen taloudellisista ja tuotannollisista syistä.

6.6. SIVISTYSLAUTAKUNTA

	TP 2014	TP 2015	TA 2016	TP 2016
MENOT	4 497 629	4 415 270	4 328 228	4 133 958
TULOT	216 467	243 146	255 700	284 473
NETTO	4 281 162	4 172 124	4 072 528	3 849 485

Toiminnan kuvaus

Sivistyslautakunnan toiminta-ajatus on antaa valmiuksia persoonallisuuden tasapuoliseen kehittämiseen ja jatkuvaan koulutukseen sekä vastata lisääntyvän koulutustarpeen ja vapaa-ajan haasteisiin päämääränä aktiivinen, omatoiminen ihminen.

Sivistyslautakunnan tehtäväalueena ovat koulutoimi, perusopetus ja 1.1.2013 alkaen lukiokoulutus. Kansalaisopisto sekä nuoris-, liikunta- ja kulttuuritoimi, kirjastotoimi ja lasten päivähoito kuuluvat tehtäväalueisiin.

Tavoitteet

Mittari	Vuoden 2016 tavoitetila	Vuoden 2016 toteuma
Syrjäytymisen ehkäisy ja varhainen tuki. Nuorille elämän eväät.	Jokainen peruskoulun 9- luokkalainen saa päättötodistuksen ja jatkokoulutuspaikan. Oppilaan, huoltajan ja opettajan väliset arviointi- ja kehityskeskustelut 200	Jokainen peruskoulun 9. luokkalainen sai päättötodistuksen ja jatkokoulutuspaikan. Oppilaan, huoltajan ja opettajan väliset arviointi- ja kehityskeskustelut 166
Yhtenäinen perusopetus	Opettajista 8 opettajaa opettaa sekä ala- että yläluokilla.	Yhteisiä opettajia ala- ja yläkoulussa oli 9 sekä rehtori.
Ylioppilastutkinnon suorittaneiden puoltoäänien keskiarvo (kevät)		28,2
Kirjaston puolankalaisten ja ulkopaiikkakuntalaisten lainaajien määrä (Vuonna 2015: 951)	Lainaaaja vähintään 1000.	Lainaaaja oli 923.
Kansalaisopistossa opiskelevien osuus asukasluvusta yli 17 %. (Vuonna 2015: 545)	Kunnan väestömäärästä 500 opiskelee kansalaisopistossa.	Kunnan väestömäärästä 522 opiskeli kansalaisopistossa.

Toiminta talousarviovuonna

- kodin, koulun ja päivähoiton yhteistyön kehittäminen
- yrittäjyyskasvatus: koulun ja ympäröivän yhteiskunnan vuorovaikutus
- verkkoyhteyksien hyödyntäminen laajasti opetuksessa ja kirjaston toiminnoissa
- henkilöstön hyvinvointi

6.6.1. Hallinto

t€	TP 2014	TP 2015	KS 2016	TP 2016
MENOT	113	120	77	108
TULOT	1	10	0	12
NETTO	112	110	77	96

Hallinnon menoissa on sivistyslautakunnan kokoukset ja eläkeperusteisia maksuja. *Sivistyslautakunnan kokouksia oli 15 vuoden aikana.*

6.6.2. Perusopetus

t€	TP 2014	TP 2016	KS 2016	TP 2016
MENOT	2 430	2 332	2 222	2 154
TULOT	33	37	35	57
NETTO	2 397	2 295	2 187	2 097

Toiminnan kuvaus

Perusopetus käsittää yleisopetuksen ja erityisopetuksen. Vuosiluokkien 1–9 opetetaan kirkonkylässä Puolankajärven koululla.

Perusopetus antaa oppilaille laadukkaan yleissivistyksen kannustavassa ja turvallisessa oppimisympäristössä niin, että koulun päättövaiheessa nuori on tiedollisesti, taidollisesti ja emotionaalisesti kykenevä kohtaamaan toisen asteen koulutushaasteet ja myöhemmät työelämän vaatimukset.

Toiminta talousarviovuonna

- kehitetään erityistä tukea tarvitsevien oppilaiden tuki- ja erityisopetuksen muotoja sekä opintojen ohjausta: *lasten tuen tarve kasvanut, asettaa haasteita koulutyölle*
- arviointikäytänteiden linjaukset
- koulun ja ympäröivän yhteiskunnan vuorovaikutus, yrittäjyys
- samanaikaisopettajuuden kehittäminen ja toimintamallien hiominen: *VSOP, KiVa koulu*
- opetussuunnitelman käyttöönotto ja arviointi: *uusi OPS otettiin käyttöön 1.8.2016 luokilla 1-6*

	TP 2014	TP 2015	KS 2016	TP 2016
Oppilasmäärä 20.9.	209	190	176	176
Kuljetusoppilaat 20.9.	94	92	90	77
Erityiseen tukeen oikeutetut oppilaat %	9	7,4	7,4	6,25
Tuntikehys	594	523	523	508,2

PUOLANKA, ikäluokat vuosina 2007-2016			
<i>Lähde, Väestörekisterikeskus 10.1.2017</i>			
Vuosi	Lapset	Pojat	Tytöt
2007	17	10	7
2008	21	9	12
2009	18	8	10
2010	17	9	8
2011	20	12	8
2012	15	10	5
2013	19	11	8
2014	9	7	2
2015	7	5	2
2016	17	10	7

6.6.3. Lukio

t€	TP 2014	TP 2015	KS 2016	TP 2016
MENOT	419	440	435	391
TULOT	1	3	2	2
NETTO	418	437	433	389

Toiminnan kuvaus

Valtioneuvos on päätöksellään 12.6.1968 oikeuttanut Puolangan kunnan perustamaan syyslukukauden 1968 alusta lukien yhteislukion. Lukio toimii Puolankajärven koululla.

Lukiokoulutuksen tarkoituksena on antaa opiskelijalle valmiudet aloittaa opiskelu yliopistossa, ammattikorkeakoulussa ja lukion oppimäärään perustuvassa ammatillisessa koulutuksessa. Koulutuksen tavoitteena on tukea opiskelijoiden kasvamista hyviksi, tasapainoisiksi ja sivistyneiksi ihmisiksi ja yhteiskunnan jäseniksi (lukiolaki).

Toiminta talousarviovuonna

Lukiossa on laadukas opetus, opetussuunnitelmauudistuksen toteuttaminen sekä lukion vetovoimaisuus. *Uusi OPS otettiin käyttöön lukion aloittavilla 1.8.2016. Haasteena on opiskelijamäärän aleneminen.*

Suoritteita	TP 2014	TP 2015	KS 2016	TP 2016
Opiskelijamäärä 20.9.	45	40	49	42
Keskeyttäneet	4	8	1	3
Hylättyjen arvosanojen lukumäärä/lukuvuosi	5	-	-	10
Ylioppilastutkinnon suorittaneiden puoltoäänten keskiarvo (kevät)	22			28,2
Valtionosuuden yksikköhinta	9 900	10 700	11 500	11 400

6.6.4. Kansalaisopisto

t€	TP 2014	TP 2015	KS 2016	TP 2016
MENOT	231	236	233	227
TULOT	31	25	26	24
NETTO	200	211	207	203

Toiminnan kuvaus

Opetus- ja kulttuuriministeriön ylläpitämisluvan muuttamispäätöksessä 12.12.2012 todetaan kansalaisopiston koulutustehtävästä: ”Puolangan kansalaisopisto järjestää koulutusta, joka painottuu taideaineiden, käden taitojen ja terveyttä edistävän liikunnan opetukseen. Opisto järjestää lisäksi kuntalaisten tarpeista lähteviä ajankohtaisia koulutuksia, joiden tavoitteena on osallistuva ja aktiivinen kansalainen.”

Kansalaisopisto tuottaa vapaan kansansivistyslain edellyttämiä opinto- ja harrastusmahdollisuuksia eri-ikäisille. Tavoitteena on osallistujapohjan laajentaminen ja koulutustarjonnan suuntaaminen erityisesti eläkeläisille, työttömille, maahanmuuttajille ja perusvalmiuksia vailla oleville. Avoimen yliopiston opintoja järjestetään. Kansalaisopisto pitää osaltaan yllä kunnan elinvoimaisuutta.

Toiminta talousarviovuonna

Vakiinnutetaan opetustuntimäärä. Opintoseteliä anottiin, saatiin 2500 euroa. Avoimessa yliopistossa toteutui erityispedagogiikan opetus.

Suoritteita	TP 2014	TP 2015	KS 2016	TP 2016
Opiskelijoita	501	545	480	522
Valtionosuustuntimäärä	3477	3263	3018	3018
Toteutunut tuntimäärä	3952	4052	3900	4177
Valtionosuustunnin laskennallinen hinta	78,61	79,44	83,60	83,60

6.6.5. Kirjasto

t€	TP 2014	TP 2015	KS 2016	TP 2016
MENOT	176	144	165	144
TULOT	3	3	2	2
NETTO	173	141	163	142

Toiminnan kuvaus

Kirjasto tarjoaa asiakkailleen monipuoliset kokoelmat lukuharrastuksen edistämiseksi ja kuntalaisten opiskelun tueksi sekä tarjoaa kattavat kirjaston verkkopalvelut. Kirjastopalveluja antaa ammattitaitoinen henkilöstö.

Laadukkailla kuntalaisten tarpeita vastaavilla kirjastopalveluilla luodaan hyvinvointia, iloa, elämyksiä ja tietoa kaikenikäisille. Niillä kunta vahvistaa omaa kulttuurista perustaansa ja ennaltaehkäisee tiedollista ja muuta syrjäytymistä.

Toiminta talousarviovuonna

Kirjaston hyvä palvelutaso pidettiin yhä edelleen. Kainuun kirjastojen kesken tehdään tiivistä yhteistyötä. *Oma-toimikirjasto käynnistettiin neljän Kainuun kunnan hankkeena.*

Suoritteita	TP 2014	TP 2015	KS 2016	TP 2016
Aukiolotunteja yhteensä	1 700	1 455	1500	1374
Lainaaaja asukkaista %	35,6	33,9	34	33,7
Lainat/asukas	12,4	12,8	12	11,8
Kustannus €/laina	4,80	4,10	4	4,40
Käynnit/asukas	7,2	6,3	8	6,2

6.6.6. Päivähoito

t€	TP 2014	TP 2015	KS 2016	TP 2016
MENOT	884	884	867	794
TULOT	68	59	63	54
NETTO	816	825	804	740

Toiminnan kuvaus

Päivähoidon tehtävänä on järjestää laadukkaita, perheen tarpeet huomioonottavia päivähoito- ja esiopetuspalveluja sekä koululaisten iltapäivätoimintaa. Tavoitteena on tukea lasten koteja näiden kasvatustehtävässä ja yhdessä edistää lapsen persoonallisuuden tasapainoista kehittämistä.

Päivähoito järjestetään vuoropäiväkoti Menninkäisessä, jossa järjestetään myös kirkonkylän esiopetus sekä Koivurannan päiväkodissa ja Joukokylän ryhmäperhepäiväkodissa. Touhulan ja Muksulan ryhmiksen toiminta päättyi 31.5.2015. Päiväkoti Koivuranta aloitti toiminnan 24.8.2015. Koivurannan tiloihin siirtyi myös Heikkilästä koululaisten iltapäivätoiminta. Lasten kotihoidon kuntalisään on varattu 48 000 euroa.

Esiopetuksen tehtävänä on vahvistaa lapsen oppimisedellytyksiä ja vuorovaikutustaitoja sekä ennaltaehkäistä mahdollisesti ilmeneviä vaikeuksia. Esiopetuksen tärkein tavoite on lapsen terve minäkuva. Koululaisten iltapäivätoimintaa järjestetään koulupäivinä kirkonkylällä. Lähtökohtana on turvallisen kasvuympäristön tarjoaminen lapselle koulupäivän jälkeen ja siten ennaltaehkäistä lasten turvattomuutta ja siitä mahdollisesti aiheutuvia ongelmia.

Päivähoitopalveluja/asiakastyytyväisyyttä ja henkilöstön hyvinvointia mitataan kolmen vuoden välein (TAK).

Toiminta talousarviovuonna

Edistetään henkilöstön sopeutumista muuttuneisiin tilanteisiin. Tuetaan lasta yksilölliset erityistarpeet huomioiden ja tarpeen mukaan pienryhmissä. *Esiopetuksen OPS otettiin käyttöön 1.8.2016. Kotihoidon kuntalisää maksettiin 34 800 euroa. Varhaiskasvatuksen suunnitelmatyö aloitettiin.*

Suoritteita ja mittareita	TP 2014	TP 2015	KS 2016	TP 2016
Päivähoidossa olevien lasten lukumäärä 31.12.2016	52	43	56	44
Päivähoidossa olevien lasten osuus 1 - 6 v ikäluokasta %	50	46	67	49
Iltapäivätoiminnassa olevien lukumäärä	14	9	12	6
Iltapäivätoiminnan tunnit	752	736	748	748
Esikoululaisia 31.12.2016 päiväkodissa	19	19	18	17

6.6.7. Nuorisotyö

t€	TP 2014	TP /2015	KS 2016	TP 2016
MENOT	121	169	231	222
TULOT	51	95	112	113
NETTO	70	74	119	109

Toiminnan kuvaus

Nuorisotoimi järjestää kunnan nuorisotyötä ja parantaa nuorten elinoloja ja vaikuttamismahdollisuuksia. Se ylläpitää monitoimitalon toimintaa nuorille ja tukee nuorten omaa toimintaa sekä osallisuutta nuorisotoimintaan mm. kuulemalla nuoria nuorisofoorumissa. Tavoitteina on parantaa nuorisotoimen palveluja ja vuorovaikutusta eri yhteistyötahojen kanssa.

Nuorille annetaan mahdollisuus riittävään tiedon saantiin kaikista nuoria askarruttavista kysymyksistä ja tarpeista. Nuorisotoimi yhdessä muiden toimijoiden kanssa etsii keinoja syrjäytymisen ehkäisyyn. Etsivä nuorisotyöntekijä jatkaa syksyllä 2013 alkanutta työtään. Monialainen yhteistyöryhmä kokoontuu useita kertoja vuodessa miettimään nuorten asioita. LankaFest –tapahtuma ja LankaPower –kerho järjestetään. LankaPower on osa koulutuksellista tasa-arvohanketta. Nuorisotyön alaisuuteen on tullut myös nuorten valmennus-/työpaja Sarka.

Toiminta talousarviovuonna

Monarin aukioloajat ovat vakiintuneet. Tehdään yhteistyötä koulun, järjestöjen ja seurakunnan nuorisotyön kanssa. Strategia mukaista Nuorisolle elämän eväät toteutetaan. *LankaFest musiikkitapahtumaan myytiin lippuja 850. Nuorisofoorumi järjestettiin 7.12.2016. Nuorten valmennuspajatoiminta vastaavan työhönvalmentajan ja etsivän nuorisotyön ohjaajan työt yhdistettiin 1.9.2016. Koulutuksellinen tasa-arvohankkeen (LankaPower) perheohjaaja toimi aktiivisesti. Kuntastrategian strateginen päämäärä Nuorisolle elämän eväät on toteutunut.*

Suoritteita	TP 2014	TP 2015	KS 2016	TP 2016
Nuorisotoiminnan asiakaskäyn- tejä	5500	5500	5000	4800
Monarin aukiolokerrat	175	181	150	175
Henkilöstön lukumäärä	2	4	5	3
Etsivän nuorisotyön asiakkaat	8	15	15	19
Valmennuspajan asiakkaat	-	-	25	19

6.6.8. Liikunta

t€	TP 2014	TP 2015	KS 2016	TP 2016
MENOT	77	70	72	66
TULOT	12	12	9	13
NETTO	65	58	63	53

Toiminnan kuvaus

Liikuntatoimi tuottaa ja kehittää kuntalaisten tarvitsemia liikuntapalveluja ja toimintoja. Se ylläpitää puitteet liikunnan harrastamiselle ja edistää liikunnan avulla terveyttä ja hyvinvointia ja pitää osaltaan yllä kunnan elinvoimaisuutta. Liikuntaseurojen toimintaedellytyksiä tuetaan ja parannetaan sekä järjestetään koulutusta toiminnan aktivoimiseksi. Tehdään yhteistyötä eri liikuntatoimijoiden kanssa mm. Kainuun Liikunta.

Terveys- ja harrasteliikuntaan aktivointi mm. kuntomittaukset/Korpikansa seikkailee, lasten ja nuorten liikuntamahdollisuuksien järjestäminen ja ohjaajatoiminnan tukeminen sekä erityisliikunnan järjestäminen kuuluvat toimintaan.

Toiminta talousarviovuonna

Liikuntatoimen ja teknisen toimen tiiviimpi yhteistyö liikuntapaikkojen ja reittien kunnossapidossa *on edistynyt. Korpikansa seikkailee –kuntomittauksiin osallistui 130 kuntalaista. Maakunnan ja valtakunnan liikuntatempauksissa oltiin mukana (Kunnon kevätpäivä Paljakassa, pyöräilyviikko). Kainuun urheilugaalassa palkittiin puolankalainen liikuntavaikuttaja. Liikuntaneuvojan vuorotteluvapaan sijaisena oli Saara Salonpää ajalla 5.7.2016 saakka. Suomi 100 v, Unelmat liikkeelle ideaillat. Rastiviikolla oltiin mukana.*

Suoritteita	TP 2014	TP 2015	KS 2016	TP 2016
Lasten ja nuorten määrä kerhoissa	100	191	150	165
Liikuntatapahtumien määrä, joissa liikuntatoimi mukana	22	33	20	25
Kuntosalin käyttäjät	400	365	400	430
Ikääntyvien liikunta, osallistujat	130	150	130	130
Kunto- ja terveystoiminta, - " –	300	391	300	350

6.6.9. Kulttuuri

t€	TP 2014	TP 2015	KS2016	TP 2016
MENOT	33	25	27	25
TULOT	6	5	6	6
NETTO	27	20	21	19

Toiminnan kuvaus

Puolangan kunnan kulttuuritoiminnan tavoitteena on järjestää kulttuuritoimintaa ja kulttuuripalveluja kuntalaisille, kesäasukkaille ja matkailijoille yhteistyössä muiden toimijoiden kanssa. Kulttuuripalvelut lisäävät viihtyvyyttä ja antavat myönteisen kuvan kulttuuria ja taidetta arvostavasta paikkakunnasta.

Kulttuuritoimikunnan tehtävänä on kulttuuritoiminnan ja –tapahtumien ideointi ja järjestäminen. Kulttuuritoimen tavoitteena on vahvistaa puolankalaista identiteettiä sekä saada aikaan aitoa kulttuurikeskustelua. Kulttuuri lisää kunnan houkuttelevuutta. Yhteistyötä tehdään kolmannen sektorin sekä Kainuun kuntien kanssa.

Toiminta talousarviovuonna

Kulttuuritoimi on mukana Puolangan rokulin sekä vähintään kahden tapahtuman (teatteri, konsertti, kulttuurimatka). Puolanka-Pirtin toimintaa haetaan avustusta, *mitä saatiin 6000 €*.

Rokuli järjestettiin 1.7.2016, teemana metsä. Rokuliviikon tapahtumat järjestettiin perinteiseen tapaan. Pessimismi-illassa oli yleisöä useita satoja. Musiikkiopistossa opiskeli 23 nuorta. Kaikukortti otettiin käyttöön. Kulttuuri-toimikunta on pitänyt viisi kokousta. Strategian mukainen kunta – kolmas sektori –tapaaminen pidettiin 5.4.2016 teemana kulttuuri.

6.7. TEKNINEN LAUTAKUNTA

€	TP 2014	TP 2015	TA 2016	TP 2016
MENOT	4 096 878	4 226 177	3 952 800	3 846 056
TULOT	1 992 221	2 121 019	1 911 000	2 093 319
NETTO	2 104 657	2 105 158	2 041 800	1 753 467

TOIMINNALLISET TAVOITTEET

	TA 2016	TP 2016
Ympäristöstä ja kiinteistöistä huolehtiminen	<p>Suunnitellaan kunnan pitkäaikaisen korjausvelan, niin kiinteistöjen, asemakaavateiden ja kunnallistekniikan osalta PTS, jonka pohjalta aletaan varautua tulevien vuosien investointi-tarpeisiin.</p> <p>Liiketoiminnan kehittäminen kustannus tehokkaammaksi.</p> <p>Kaiken toiminnan asiakaspalvelutason parantaminen ja kehittäminen</p> <p>Panostetaan energian säästö mahdollisuuksiin kaikessa toiminnossa ja etsitään</p>	<p>Katuvalojen, kunnallistekniikan, kaavateiden kunto on paikoittain huono ja pahimpia myös alettiin korjata. Osa huonokuntoisimmista teistä limitetään tehtäväksi yhteistyössä Loisteen kanssa koska heillä vuosina 2018-2020 maakaapelointi töitä kaavateiden alueella.</p> <p>Osasto teetäti selvityksen Ruokahuolto- ja siivouspalvelujen toiminnasta. Selvityksessä ilmenneitä toimenpiteitä ja ehdotuksia on otettu käyttöön ja jatketaan tulevana vuonna. Irtisanottiin käyttämättömiä kuparikaapeleita.</p> <p>Kaikkia osastoja koskeva video-visit palvelu otettiin käyttöön.</p> <p>Kunta liittyi energiatehokkuussopimukseen. Rakennusautomaatio- ja energia-hankkeita vietin läpi. Osallistuttiin Hinku-hankkeeseen jonka tuloksena kirkonkylän JVP:lle tilattiin aurinkopaneelit.</p>

	<p>ja parannetaan järjestelmällisesti energia- tehokkuutta</p> <p>Myydään kaikki tarpeettomat kiinteistöt ja kertyneet varastot.</p> <p>Automatisoidaan kiinteistöjen valvontaa ja tekniikkaa.</p>	<p>Varastoja myytiin ja huutokaupattiin, kuorma-auto myytiin tarjousten perus- teella. Toimintaa jatketaan tulevana vuotena.</p> <p>Rakennettiin laitos- ja kiinteistövalvomo verkko tosi-box laitteilla. Enerkey- palvelu otettiin käyttöön. Laitosautoma- tiikkaa ja etäkäyttöä lisättiin. Laitoshoi- tajille ja päivystäjille hankittiin kannetta- vat tietokoneet etäkäyttöä varten.</p>
Taloudelliset toimin- tamallit		

6.7.1. Hallinto

	TP 2014	TP 2015	KS 2016	TP 2016
MENOT	225 529	198 762	190 394	174 451
TULOT	6 608	12 237	6 608	5 081
NETTO	218 921	186 524	183 369	169 369

Toiminnan kuvaus

Tekninen lautakunta vastaa kunnan toimesta tapahtuvasta rakentamisesta, maa-, metsä- ja rakennuskiinteistöjen sekä liikelaitosten kunnossapito- ja käyttötehtävistä, tiehallinnosta, palo- ja pelastustoimesta, väestönsuojelusta, liikenneturvallisuudesta, jätehuollon järjestämisestä, rakennusvalvonnasta, ympäristönsuojelusta sekä ruokahuollosta ja siivouksesta.

Toiminta talousarviovuonna

Yhteistyön ja keskinäisen luottamuksen lisääminen.
Järjestetään osastopalavereita osavuosisikausittain
Tiivistetään yhteistyötä paikallisten yritysten ja yhdistysten kanssa

Selkeytetään tehtävien jaot ja annetaan vastuuta ja valtuuksia enemmän tuotannon tasolle. Teknistä suunnittelua ja osaamista hyödynnetään pienissä hankkeissa kunnan omista resursseista. Siihen liittyvään koulutukseen tarjotaan mahdollisuuksia lähiruoan käyttöä edistetään.

Teknisen lautakunnan kokouksia pidettiin 2016 vuoden aikana 8 kertaa, 1 tutustumismatka ja seminaari Suomussalmelle.

Valmisteltiin ja kerättiin esiselvitystiedot energiatehokkuussopimukseen joka alkaa 2017 vuoden alussa.

6.7.2. Rakennusvalvonta

	TP 2014	TP 2015	KS 2016	TP 2016
MENOT	59 891	87 870	68 144	59 861
TULOT	16 966	23 016	16 783	37 979
NETTO	42 925	64 853	51 361	21 882

Toiminnan kuvaus

Rakennusvalvonnan tehtävänä on rakentamisen ohjaus, neuvonta ja valvonta. Tavoitteena kuntakuvan / -ympäristön ja rakentamisen laadun parantaminen.

Toiminta talousarviovuonna

Suoritteita

		TP 2014	TP 2015	KS 2016	TP 2016
Rakennus- ja toimenpidelupia, myönnettyjä	kpl	130	95	110	112
Toimenpideilmoituksia	kpl	30	18	30	8
Katselmuksia tehty, määritetty luvissa	kpl	240	137	200	150
Korjaus- ja energiaavustuksia hyväksytyjä	kpl	5	0	0	1

Rakennusvalvonnan taksat tarkistetaan vuosittain.
Rakennusvalvonnan avustavia töitä organisoidaan uudelleen.
Kartoitetaan yhteistyö mahdollisuuksia naapurikuntien kanssa.

Rakennusvalvonnan hinnat tarkistettiin. Korjausrakentamisen koulutuksia lisättiin.

6.7.3. Ympäristönsuojelu

	TP 2014	TP 2015	KS 2016	TP 2016
MENOT	16 075	19 944	16 754	17 530
TULOT	5 147	4 857	5 152	4 107
NETTO	10 928	15 087	11 602	13 423

Toiminnan kuvaus

Ympäristönsuojelu vastaa ympäristönsuojeluviranomaiselle kuuluvista ilmansuojelun, vesiensuojelun, jätehuollon, meluntorjunnan lupa-, ilmoitus- ja valvonta-asioista sekä luonnonsuojeluun ja ympäristön tilan seurantaan liittyvistä tehtävistä Puolangan kunnan alueella. Lisäksi vastuualueelle kuuluvat ympäristö- ja maa-ainoslupien valmistelu sekä valvonta.

Toiminta talousarviovuonna

Käsitellään saapuneet ympäristö- sekä maa-ainoslupahakemukset sekä muut ilmoitukset. Valvotaan maa-ainoslupakohteet sekä vuosittaisen kierron mukaisesti ympäristölupakohteet. Lisäksi suoritetaan resurssien mukaan muuta ympäristönsuojeluun liittyvää valvonta- ja valistustyötä, huomioiden erityisesti haja-asutusalueen jätevesihuollon kehittäminen.

Suoritteita

		TP 2014	TP 2015	KS 2016	TP 2016
Ympäristölupakohteet	kpl	19	21	25	21
Maa-ainoslupakohteet	kpl	29	31	30	31

Luvut ovat voimassaolevien ja valvottavien kohteiden määriä.

6.7.4. Ruokahuolto ja siivous

Pääasialliset asiakkaamme ovat Puolangan kunnan eri yksiköt, heidän toimintaansa liittyvät yhteistyökumppanit sekä yksityinen sosiaali- ja terveystalvelujen tuottaja.

Ruokahuolto

	TP 2014	TP 2015	KS 2016	TP 2016
MENOT	555 211	505 973	556 025	444 123
TULOT	318 227	265 089	321 814	265 463
NETTO	236 984	240 884	234 211	178 660

Toiminnan kuvaus

Ruokahuolto tuottaa ateriapalvelut Puolangan kunnan asiakkaille taloudellisesti, laadukkaasti ja asiakasläheisesti. Lähiruokaa arvostaen tuotamme asiakkaillemme hyviä palvelukokemuksia turvallisesti ja luotettavasti.

Toiminta talousarviovuonna

Lähiruuan käytön edistäminen.
Sähköisen toiminnanohjauksen käyttöönotto.
Siivous- ja ruokahuollon tuottamisen vaihtoehdot selvitetään.

Ruokahuollon ja siivouksen selvitys tehtiin konsultin toimesta. Selvitys esiteltiin ja käytiin läpi henkilökunnan ja luottamushenkilöiden kanssa. Osa operatiiviseen toimintaan suoraan vaikuttavat toimenpiteet otettiin käyttöön. Työtä jatketaan.

Jamix – tuotannonohjausjärjestelmän käyttöliittymä laajennettiin seutuyhteistyönä SAP:n kanssa sopivaksi, joka mahdollistaa sisäisen laskituksen ja raportoinnin suoraan ateriamäärästä.

Konsultin tekemän selvitysraportin mukaisesti tehtiin operatiiviseen toimintaan muutoksia mm. työvuoroissa. Lauantain työvuoro poistettiin. Siirryttiin osittain kylmätoimituksiin.

Koulukeskuskeittiö

	2014	2015	2016
	kpl	kpl	kpl
Aamupala	19 175	3 775	3 668
Lounas	90 712	92 464	89 749
Retkievääät (=lounas)	400	400	236
Valipala (aamup. + iltap.)	13 682	13 254	18 693
Päiväkahvitarjoilut	11 955	256	0
Päivällinen	17 452	21 446	19 260
Iltapala	16 791	126	95

Muut lisäpalvelut: ateria- ja kahvitilaisuudet.
Luvut ovat keskimääräisiä toteumalukuja ilmoitetulla ajanjaksolla.

Siivouspalvelut

	TP 2014	TP 2015	KS 2016	TP 2016
MENOT	345 584	367 336	376 944	338 479
TULOT	156 647	158 596	159 593	154 976
NETTO	188 937	208 739	217 351	183 503

Toiminnan kuvaus

Siivoustoimi toteuttaa laadukkaasti ja tehokkaasti tilojen käyttötarkoituksen mukaan määriteltyjen ja sovittujen puhtaustasojen mukaisen siivouspalvelun siivottaviin kohteisiin ammattitaitoisesti ja asiakaslähtöisesti. Siivoustoimi hoitaa kohteissa myös toimintoja, jotka voidaan osoittaa toteutettavaksi läheisesti siivoukseen liittyvinä toimina.

Toiminta talousarviovuonna

Hankitaan kojeita ja laitteita jotka tehostavat ja helpottavat töiden suorittamista.

Selvitysraportin mukaisia operatiivisia toimenpiteitä tehtiin vuoden 2016 aikana.

Suoritteita

		TP 2014	TP 2015	TP 2016
Siivouskohteet yhteensä		19	19	19
Kiinteistökohtainen laatuokitus	7 x viikko	1474 sm ²	624 sm ²	624 sm ²
	5 x viikko	8264 sm ²	9800 sm ²	9800 sm ²
	1-3 x viikko	2394 sm ²	3235 sm ²	3235 sm ²
	2 x kk	217 sm ²	250 sm ²	250 sm ²
	1 x kk	609 sm ²	413 sm ²	413 sm ²
sm ² / siivousalue		2 160 sm ²	2 387 sm ²	2387sm ²
sm ² yhteensä		12 958 sm ²	14 321 sm ²	14 321 sm ²
Jakauma:	Kainuun sote-kuntayhtymä	471 sm ²	467 sm ²	467 sm ²
	Attendo	3 994 sm ²	4302 sm ²	4302 sm ²
	Puolangan kunta	8 493 sm ²	9552 sm ²	9552 sm ²

6.7.5. Liiketoiminta

	TP 2014	TP 2015	KS 2016	TP 2016
MENOT	1 244 114	1 374 752	1 227 137	1 323 477
TULOT	898 836	1 136 220	942 940	1 002 711
NETTO	345 278	238 531	284 197	320 766

Liiketoimintaan sisältyvät lämpö-, vesi- ja viemärlaitosten toimintojen lisäksi myös myytävät kiinteistöhuoltopalvelut, huoltoautot, kuorma-auto, traktori, latukone ja keskusvarasto. Kuorma-auto myytiin 2016 syksyllä.

Toiminnan kuvaus

Tekninen lautakunta vastaa kunnan omistamien vesi- ja viemärlaitosten sekä kaukolämpölaitoksen ja niiden verkostojen rakentamisesta, käytöstä ja kunnossapidosta. Samoin lautakunta vastaa vesihuoltolain mukaisesti kunnan alueen vesihuollon kehittämisestä. Liiketoimintaan liittyvän henkilöstön ja kaluston puitteissa tekninen lautakunta tuottaa myös palveluita pääasiassa kunnan alueen tarpeisiin liiketaloudellisin periaattein.

Laskennallisesti eriytetystä vesilaitoksesta on vuonna 2016 muodostettu kirjanpidollinen taseyksikkö.

Toiminta talousarviovuonna

Liikelaitosten kustannuseurantaa tehostetaan

Vesi- ja viemäriverkoston kuntoa kartoitetaan ja kunnostetaan suunnitelmallisesti vähitellen.

Vesi- ja viemäriverkostoja rakennetaan kaavoitusta ja alueiden rakentamista vastaavasti.

Vesihuoltolaitos on eriytetty kirjanpidossa laskennallisesti. Siitä laaditaan oma tuloslaskelma ja tase.

Hulevedet eriytetään kirjanpidossa laskennallisesti.

Paljakkaan rakennettiin vesi- ja viemäriputkea 250 m. Kaavateitä 200 m. Liittyjiä tuli 2 kpl.

Pölläniemen lämpökontin ympäristötyöt saatiin loppuun vuoden 2016 kesällä.

Laitoksien hoitajalle ja päivystäjille tehtiin etäkäyttömahdollisuus Laitoksiin ja kiinteistöihin päivystyskäyntien vähentämiseksi.

Teknisen palveluhinnastot tarkistettiin.

Lämpö-, vesi- ja viemäritaksat tarkistettiin.

Kirkonkylän pumpattu vesimäärä 22 290 m³ enemmän kuin vuonna 2015, mutta myyty vesimäärä on sama kuin vuonna 2015. Uusia vuotoja on ilmennyt 2016 vuoden ja yksi iso vuoto onnistuttiin paikantamaan. Verkostossa on vielä löytymättömiä vuotokohtia joita aktiivisesti yritetään paikantaa. Paljakan vuoto voi olla myös mittausvirhe, asiaa tutkitaan.

Pumpattu vesimäärä:	TP 2015	TP 2016
	116 865 m ³	139 155 m ³

Suoritteita

		TP 2014	TP 2015	KS 2016	TP 2016
Kirkonkylän vesi- ja viemärlaitos:					
Pumpattu vesimäärä	m3	137995	116865	100 000	139 155
Myyty vesimäärä	m3	84 370	85 300	85 000	85 179
Myyntitulot (sis. sisäiset myyntitulot)	€/v	286015	317 198	270219	308 655
Käyttökustannukset	€/v	250906	181 004	200 062	196 538
Poistot	€/v	61833	63 801	53 600	59 439
Tilikauden tulos	€/v	- 26546	58 802	70 157	52 678
Paljakan vesi- ja viemärlaitos:					
Pumpattu vesimäärä	m3	15944	22250	17 000	22 056
Myyty vesimäärä	m3	7 006	7 132	12 000	5 735
Myyntitulot (sis. sisäiset myyntitulot)	€/v	58232	59 692	54 409	63 133
Käyttökustannukset	€/v	66923	81 958	52 528	84 315
Poistot	€/v	16834	22 266	14 715	28 587
Tilikauden tulos	€/v	- 25604	- 38 811	-12 834	-49 769
Vesilaitoksen tilikauden tulos yht.		-52 152	19 991	57 323	2 909

Kaukolämpötoiminta:					
Tuotanto kiinteällä polttoaineella	MWh	12 682	10 147	13 000	12 152
Tuotanto öljyllä	MWh	2 238	3 268	1 500	1 957
Myyntitulot (sis. sisäiset myyntitulot)	€/v	749 294	933 236	773 000	876 365
Käyttökustannukset (sis. sisäiset kustannukset)	€/v	687 894	797 216	607 000	646 936
Poistot	€/v	67 218	71 061	68 375	79 295
Tilikauden tulos	€/v	-5 818	64 746	98 000	150 129

6.7.6. Rakennuskiinteistöt

	TP 2014	TP 2015	KS 2016	TP 2016
MENOT	1 022 092	894 051	883 994	695 767
TULOT	311 383	296 980	312 671	335 210
NETTO	710 709	597 070	571 323	360 556

Vuokrattavien teollisuustilojen osalta kaikki tilat on käytännössä vuokrattu. Käyttökustannuksia on saatu lasketua.

Toiminnan kuvaus

Rakennuskiinteistöihin kuuluvat kunnan omistamat rakennukset ja osakkeet. Toiminta-ajatus on pitää rakennukset hyvässä kunnossa ja rakennusympäristö viihtyisänä ja antaa laadukkaita kiinteistöpalveluja kunnan omistamille yhtiöille.

Toiminta talousarviovuonna

Tehdään suunnitelma peruskorjattavista, remontoitavista ja myytävistä asuinkiinteistöistä vuosille 2015-20.

Kiinteistöiden ennakoihin huoltoihin panostetaan.

Energiatlehokkuustoimenpiteitä ja saneerauksia suoritettiin mm. Paljakkatalossa, Päiväkodissa, Honkavaarassa ja Vihlakassa.

Energiahankkeita toteutettiin mm. Paljakkatalossa, Päiväkodissa ja Vihlakassa. Kuntosalin lattia korjattiin. Päiväkodin keittiöön uudistettiin kalusteita, sisustusmaalauksia suoritettiin.

Monitoimitalon sisätiloja sisustusmaalattiin. Kunnanviraston- ja koulun IV-päätelaitteet ja tuloilmakammioiden äänieristeet saneerattiin kuiduttomiksi materiaaleiksi. Myös kanavistot jouduttiin puhdistamaan ja ilmamäärät säätämään sen seurauksena.

Suoritteita

Kunnan omistuksessa on

asuinrivitaloja 4 kpl ja 1 asuinkerrostalo
 asuinrivitaloja 3 kpl, jotka on poistettu asuinkäytöstä
 osakehuoneistoja 1 kpl
 yritystiloja 6 rakennusta ja 2:ssa kiinteistössä osakkeita
 sivistystoimen ja vapaa-ajanrakennuksia 11 kpl
 perusturvan rakennuksia 6 kpl
 muita rakennuksia 12 kpl

6.7.7. Maa- ja metsätilat

	TP 2014	TP 2015	KS 2016	TP 2016
MENOT	55 811	96 065	40 000	80 218
TULOT	275 815	223 205	97 453	286 135
NETTO	220 003	127 140	57 453	205 912

Taulukossa on rakentamattomien kiinteistöjen tulot ja menot, jolloin niihin sisältyy maa- ja metsätilojen lisäksi vuokratut alueet.

Toiminnan kuvaus

Toiminta-ajatuksena on saada metsäomaisuudesta maksimituotto kestävän kehityksen hoitomenetelmillä.

Toiminta talousarviovuonna

Kunnan omistuksessa on 27 metsätilaa, joiden pinta-ala yhteensä on 2320ha.

Metsäomaisuuden hoitosopimus kilpailutettiin. Tarjouksen voitti Metsänhoitoyhdistys Rokua-Paljakka ry. Sopimus on voimassa 31.12.2020 saakka. Metsiä hoidetaan ja puuta myydään metsäsuunnitelman 2009 - 2018 mukaisesti.

6.7.8. Tiet

	TP 2014	TP 2015	KS 2016	TP 2016
MENOT	223 819	231 040	195 000	213 914
TULOT	0	0	500	100
NETTO	223 819	231 040	194 500	213 814

Toiminnan kuvaus

Tekninen lautakunta vastaa kunnan kaavateiden rakentamisesta ja kunnossapidosta. Samoin lautakunta vastaa yksityistielain mukaan kunnalle kuuluvista ja muista kunnan vastuulle ottamista tehtävistä.

Toiminta talousarviovuonna

Kartoitetaan PTS:n korjausvelat ja tulevien vuosien investointitarpeet

Katualueiden lunastustoimituksien aloittaminen

Selvitellään Pohjois-Pohjanmaan ELYn kanssa pysähdyspaikkojen sijoitusta ja toteutusta kirkonkylän molempiin päihin. Pysähdyspaikoille suunnitellaan informaatiotaulut.

Tievalaistuksien uusiminen energiaa säästävillä ratkaisulla
Kaava-alueiden liikenneväyliä on yhteensä 31km. Valaistuja liikenneväyliä on 26km.

Katualueiden ja kunnallistekniikan kunnostuksia aloitettiin ja jatketaan tulevana vuonna.

Lunastustoimitukset ja katualueiden lohkomiset tilattiin maanmittauslaitokselta.

Teetätettiin konsultilla alustava suunnitelma "pysäyttäjien" korvaamista valaisturatkaisulla joka ohjaisi liikkuja poikkeamaan "kylänraitilla".

Katuväläistuksien ja ohjauksien vaihtoihin varauduttiin vuoden 2017 talousarviossa ja niitä lähdetään toteuttamaan kevään 2017 aikana.

Suoritteita

		TP 2015	KS 2016	TP 2016
Tievalaistus	€/v	38 618	39 201	42 767
Yksityisteiden avustukset	€/v	24 058	31 991	30 074
Teiden muu kunnossapito	€/v	168 364	110 155	140 973
Tulot teiden kunnossapidosta	€/v	0	280	100
Teiden ylläpidon kokonaiskustannus	€/v	231 040	194 500	213 814

Tievalaistus sisältää kaava-alueiden teiden ja yleisten teiden sähkökustannukset. Yksityisteiden avustukset ovat kulloinkin voimassa olleiden päätösten mukaisesti yksityisteille maksettuja avustuksia. Teiden muu kunnossapito sisältää teiden kaikki kustannukset ilman sähköä ja avustuksia. Tulot teiden kunnossapidosta ovat yksityisteiden osakkailta perittyjä kunnossapitomaksuja. Yksityisteiden avustusten perusteet muuttuivat 2012.

6.7.9. Urheilu- ja ulkoilualueet, yleiset alueet

	TP 2014	TP 2015	KS 2016	TP 2016
MENOT	115 260	192 166	161 020	247 990
TULOT	2 593	814	1 294	1 430
NETTO	112 667	191 352	159 766	246 559

Toiminnan kuvaus

Toiminta-ajatuksena on lisätä puolankalaisten sekä matkailijoiden urheilu- ja ulkoiluharrastusta houkuttelevilla olosuhteilla.

Toiminta talousarviovuonna

Puolangan kunta osallistuu Paljakan alueen latuverkoston kunnossapitoon valaistuksen lisäksi enintään 15.000 eurolla ja kunnan alueella olevien moottorikelkkareittien kunnossapitoon enintään 7.000 eurolla.

Urheilukentän aluetta siistitään ja kunnostetaan

Metsähallituksen kanssa kartoitetaan yhteistyön mahdollisuutta ulkoilureittien osalta

Latu- ja luistelukenttien hoidon toimintaa kehitetään

Moottorikelkkojen kulkupaikat kirkonkylällä määritetään.

Rantaraitin toteuttamismahdollisuus ratkaistaan ja tarvittaessa toteutetaan osittain.

Moottorikelkkareitistöjen ylikulkusiltoja korjattiin ja tehtiin uusia.

Suoritteita

hiihtolatuja kirkonkylällä 55km ja Paljakassa 90km

kesäulkoilureittejä 90km

taukopaikkoja 7kpl kunnan hoidettavana

luistelualueita 2 kirkonkylällä

1 urheilukenttä

1 tenniskenttä

2 uimarantaa

6.7.10. Muu teknisen osaston toiminta

	TP 2014	TP 2015	KS 2016	TP 2016
MENOT	265 061	258 215	271 951	250 000
TULOT	0	0	0	0
NETTO	265 061	258 215	271 951	250 000

Taulukko sisältää teknisen osaston muun edellä mainitsemattoman toiminnan tuloja ja menoja, joihin on laskettu jätehuolto, ympäristötyöt sekä palo- ja pelastustoiminta.

Palo- ja pelastustoiminta

Palo- ja pelastustoimen järjestämisvastuu on Kajaanin kaupungin pelastuslaitoksella. Öljyntorjuntakaluston omistaa kunta ja sitä käyttää palo- ja pelastushenkilöstö.

Väestönsuojelu

Väestönsuojelun toimintaa on kehitettävä. Väestönsuojien varusteet tarkistetaan ja täydennetään. Kunnassa tulee tehdä valmiussuunnitelmat erilaisiin häiriötilanteisiin. Varageneraattoreita hankitaan kunnan eri kiinteistöihin häiriötilanteita varten.

Liikenneturvallisuus

Liikenneturvallisuustyötä tehdään yhteistyössä Kainuun kuntien ja ELY-keskuksen kanssa. Liikenneturvallisuustyö on liikenneturvallisuuden kehittämistä, kuntalaisten neuvontaa ja ohjaamista mm. erilaisissa tapahtumissa. Työ on kunnassa järjestettävää itsenäistä toimintaa, jonka vetäjänä toimii oma työryhmä.

Jätehuolto

Palvelun järjestämisvastuu on Kainuun jätehuollon kuntayhtymällä.

Hankinnat

Puolangan kunta on mukana Kainuun kuntien yhteisessä hankintarenkaassa, joka hoitaa hankintojen kilpailuttamista. Kukin kunta itse määrittelee minkä tuotteiden osalta on mukana hankintarenkaan toiminnassa. Kunnan käytäntöjä näiden hankintojen osalta täsmennetään. Kaikkien hankintojen yhteydessä on esitettävä vaikutukset paikallistalouteen.

VESIHUOLTOLAITOS ALOITTAVA TASE 1.1.2016

VASTAAVAA		VASTATTAVAA	
<u>Pysyvät vastaavat</u>		<u>Oma pääoma</u>	<u>658 334,44</u>
Aineelliset hyödykkeet yht.	<u>762 263,44</u>	Peruspääoma	834 588,12
Rakennukset	20 361,94	Ed.tilikausien yli- /alijäämä	-176 253,68
Kiinteät rak. ja laitteet	731 633,79		
Koneet ja laitteet	10 267,71	<u>Vieras pääoma</u>	139 051,75
		<u>Pitkäaikainen vieras pää- oma</u>	
<u>Saamiset</u>		Liittymismaksuvelka	106 198,42
Myyntisaamiset	<u>35 122,75</u>	Lyhytaikainen vieras pää- oma	<u>32 853,33</u>
		Ostovelat	20 514,24
		Siirtovelat	12 339,09
VASTAAVAA YHT.	797 386,19	VASTATTAVAA YHT.	797 386,19

VESIHUOLLON TULOSLASKELMA

	2 014	2 015	2 016
Liikevaihto			
Vesimaksut	330 405	358 808	371 789
Liiketoiminnan muut tuotot	13 069	18 082	17 198
Materiaalit ja palvelut			
Aineet, tarvikkeet ja tavarat	-137 718	-106 107	-95 655
Palvelujen ostot	-102 898	-63 148	-91 525
Muut kulut	-5 169	-1 702	-1 814

Henkilöstökulut			
Palkat ja palkkiot	-56 747	-71 966	-71 815
Henkilöstösivukulut			
Eläkekulut	-13 975	-16 369	-15 987
Muut henkilösivukulut	-2 871	-3 671	-4 059
Poistot ja arvonalentumiset			
Suunnitelman muk.poistot	-85 626	-80 239	-90 626
LIIKELYLIJÄÄMÄ (-ALIJÄÄMÄ)	-61 531	33 687	308
Rahoitustuotot ja -kulut			
Korkotuotot			-16 692
Muut rahoitustuotot			
Korkokulut			
Korvaus peruspääomasta			-16 692
Korvaus jäännöspääomasta	-15 104	-13 423	
Muut rahoituskulut		-275	
YLIJÄÄMÄ/ALIJÄÄMÄ	-76 635	19 991	-16 384

VESIHUOLTO/TASE

	2 015	2016
VASTAAVAA		
Pysyvät vastaavat	762 263,44	759 547,85
Aineettomat hyödykkeet	0,0	0,0
Aineelliset hyödykkeet	762 263,44	759 547,85
Rakennukset	20 361,94	17 307,65
Kiinteät rakenteet ja laitteet	731 633,79	733 683,78
Koneet ja kalusto	10 267,71	8 556,42
Keskeneräiset hankinnat		

Saamiset	35 122,75	57 599,76
Lyhytaikaiset saamiset		
Myyntisaamiset	35 122,75	57 599,76
VASTAAVAA YHTEENSÄ	797 386,19	817 147,61
VASTATTAVAA		
Oma pääoma	658 334,44	641 950,70
Peruspääoma	834 588,12	834 588,12
Ed.tilik yli-/alijäämät	-196 244,71	-176 253,68
Tilik.yli/alijäämä	19 991,03	-16 383,74
Vieras pääoma	139 051,75	146 026,18
Pitkäaikainen vieras pääoma		
Liittymismaksut ja muut velat	106 198,42	106 198,42
Lyhytaikainen vieras pääoma	32 853,33	39 827,76
Ostovelat	20 514,24	26 143,55
Siirtovelat	12 339,09	13 684,21
Yhdystili		29 170,73
VASTATTAVAA	-797 386,19	817 147,61

VESIHUOLTOLAITOKSEN RAHOITUSLASKELMA 31.12.2016

		2015		2016
		Euroa		Euroa
Toiminnan rahavirta				
Liikelylijäämä	33 688,63		308,06	
Poistot ja arvonalentumiset	80 239,00		90 626,26	
Rahoitustuotot ja -kulut	-13 697,60	100 230,03	-16 691,80	74 242,52
Investointien rahavirta				
Investointimenot	-116 231,07	-116 231,07	-87 910,67	-87 910,67
Toiminnan ja investointien rahavirta		-16 001,04		-13 668,15

Oman pääoman muutokset				
Muut maksuvalmiuden muutokset				
Saamisten muutos	18 294,39		-22 477,01	
Korottomien velkojen muutos	-2 293,35	16 001,04	6 974,43	-15 502,58
Rahoituksen rahavirta		16 001,04		-15 502,58
Vaikutus kunnan kassavaroihin		0,0		-29 170,73
Yhdystilin saldo 31.12.				29 170,73
Yhdystilin saldo 1.1.				0,0
Yhdystilin saldon muutos				-29 170,73

6.7. INVESTOINTIEN TOTEUTUMINEN

Osa investoinneista meni 2016 vuoden osalta käyttötalouteen kustannuksien jäätyä alle 10 000 €. Vuoden 2016 käyttötaloussuunnitelmaan jouduttiin hakemaan muutoksia ja lisätalousarviota päiväkodin, koulukeskuksen kamera- ja kulunvalvontaan, palolaitoksen, vesitornin ja Pölläniemen maisemoinnin osalta. Valtuusto hyväksyi kokouksessaan 14.11.2016 esitetyt muutokset. Talousarviossa 2016 varauduttiin 555 000 euron kokonaisinvestointeihin. Toteutuneet investoinnit olivat yhteensä 383 573 euroa. Kaavateiden korjaukseen kului 17 977 euroa (TA 10 000).

t€	Kust.arvio	Ed.vuosi	Talou-	TA-	Talous-	To-	Poik-	Kust.arviosta
	ja sen	käyttö	arvio	muutok-	arvio	teuma	kea-	Käyt. 31.12.
	muutok-			set	muut.jäl		ma	
	set				k.			
Kaukolämpötoiminta								
Bioenergian tuotannon tehostaminen								
<i>Menot</i>	15		15		15	0	-15	
<i>Tulot</i>								
<i>Netto</i>	15		15		15	0	-15	
Varalämpökontti Pölläniemi, inv. käyttötarkoituksen muutos Valtuusto 14.11.2016								
<i>Menot</i>	15		15	-2	13	13		
<i>Tulot</i>								
<i>Netto</i>	15		15		13	13		
Paljakan kaukolämpö (ks. lämmönsiirrin)								
<i>Menot</i>	10		10		10	0	-10	
<i>Tulot</i>								
<i>Netto</i>	10		10		10	0	-10	
Kirkonkylän kaukolämpö								
<i>Menot</i>	10		10		10	0	-10	
<i>Tulot</i>								
<i>Netto</i>	10		10		10	0	-10	

t€	Kust.arvio	Ed.vuosi	Talou-	TA-	Talous-	To-	Poik-	Kust.arviosta
	ja sen	käyttö	arvio	muutok-	arvio	teuma	kea-	Käyt. 31.12.
	muutok-			set	muut.jäl		ma	
	set				k.			
Laitosten auto-								
matisointi								
Menot	20		20		20	31	11	
Tulot								
Netto	20		20		20	31	11	
Vesi- ja viemäri-								
laitos								
Vesitorni				Valt.14.1				
				1.				
				2016				
Menot	20		20	-20	0	0	0	
Tulot								
Netto	20		20	-20	0	0	0	
Varavedenottamo								
Menot	40		40		40	0	-40	
Tulot								
Netto	40		40		40	0	-40	
Paljakan vesi-								
huolto								
Menot	10		10		10	13	3	
Tulot								
Netto	10		10		10	13	3	
Vesijohdot								
Menot	10		10		10	0	-10	
Tulot								
Netto	10		10		10	0	-10	
Viemärit								
Menot	10		10		10	0	-10	
Tulot								
Netto	10		10		10	0	-10	
Kk:n vesijohto-								
verkosto								
Menot	80		80		80	68	-12	
Tulot								
Netto	80		80		80	68	-12	
Kaavatiet								
Kirkonkylän kaa-								
vatiet								
Menot	10		10		10	18	8	
Tulot								
Netto	10		10		10	18	8	

€	Kust.arvio	Ed.vuosi	Talou-	TA-	Talous-	To-	Poik-	Kust.arvio
	ja sen	käyttö	arvio	muutok-	arvio	teuma	kea-	Kust.arvio
	muutok-			set	muut.jäl		ma	sta
	set				k.			käyt. 31.12.
Netto	30		30		30	0	-30	
Paljakan kaavatiet								
Menot	10		10		10	10	0	
Tulot								
Netto	10		10		10	10	0	
Kiinteistöt								
Terveyskeskus								
Menot	30		30		30	35	5	
Tulot			0		0	0		
Netto	30		30		30	35	5	
Paljakkatalon lämmönsiirtimen asennus (+automatisointi)								
Menot	25		25		25	33	8	
Tulot						0	0	
Netto	25		25		25	33	8	
Kiinteistöjen energiahankkeet								
Menot	50		50		50	32	-18	
Tulot								
Netto	50		50		50	32	-18	
Kunnantalo ja koulukeskus				Valt. 14.11.201 6				
Menot	60		60	15	75	76	1	
Tulot								
Netto	60		60	15	75	76	1	
Askanmäen katson katto								
Menot	10		10		10	0	-10	
Tulot								
Netto	10		10		10	0	-10	
Suolijärven koulu, inv. käyttötarkoituksen muutos Valtuusto 14.11.2016								
Menot	15		15		15	0	-15	
Tulot								
Netto	15		15		15	0	-15	

t€	Kust.arvio	Ed.vuosi	Talou-	TA-	Talous-	To-	Poik-	Kust.arvio	
	o	en	us-	muutok-	arvio	teuma	ke-	arvio	
	ja sen	käyttö	arvio	set	arvio		ma	käyt. 31.12.	
	muutok-				muut.jäl				
	set				k.				
Netto					14	0	.-14		
Kiinteistöjen korja-									
us									
Menot	15		15		15	17	2		
Tulot									
Netto	15		15		15	17	2		
Omaisuu-									
den osto ja									
myynti									
Menot	50		50		50	20	30		
Tulot	50		50		50	4	-46		
Netto	0		0		0	-16	-16		
Kalusto ja irtaimisto									
Ruohonleikkuri				Valt.					
				14.11.					
				2016					
Menot	15		15	15	0	0	0		
Tulot									
Netto	15		15	15	0	0	0		
Päiväkoti									
Menot				6	6	6	6		
Tulot									
Netto				6	6	6	6		

6.8. HENKILÖSTÖSUUNNITELMAN TOTEUTUMINEN

	TA 2016	TP 2016
KUNNAN JOHTO		
Kunnanjohtaja	1	1
HALLINTO-OSASTO		
Hallintojohtaja	1	1
Toimistosihteeri	5,7	5,7
Asuntos sihteeri	1	1
	8 (7,7)	8 (7,7)
Maaseutuhallinto		
Maaseutupäällikkö	1	1
Maaseutusihteeri	1	1
Palvelusihteeri	1	1
	3	3
Elinkeinoasiamies	1	1
Aluearkkitehti (ma)	1	1
Sote		
Kansanterveystyön johtava lääkäri	0,25	0,25
Sosiaalijohtaja	1	1
Sosiaalityöntekijä	1	1
Sosiaaliohjaaja	1	1
Toimistosihteeri	1	1
Kuntouttavan työtoiminnan ohjaaja	1	1
	6 (5,25)	6 (5,25)
Hallinto-osasto yhteensä	20 (18,95)	20(18,95)
SIVISTYSOSASTO	TA 2016	TP 2016

Sivistysjohtaja	1	1
Puolankajärven koulu		
Rehtori	1	1
ATK-tukihenkilö, yht lukio	1	1
Luokanopettaja	7	7
Erytysluokanopettaja	2	2,5
Erytisopettaja	2	2
Koulunkäyntiavustaja	7	7,5
Opinto-ohjaaja, apulaisrehtori	1	1
Lehtori/tuntiopettaja	14	13
	35	35
Lukio		
Lehtori	2	2
Kirjasto		
Kirjastonjohtaja	1	1
Kirjastovirkailija	1	1
	2	2
Nuoriso- ja liikunta		
Nuoriso-ohjaaja	1	1
Etsivä nuorisotyöntekijä	1	0,5
Liikuntaneuvoja	1	1
Vastaava työhönvalmentaja (Sarka)	1	0,5
Ohjaaja (Sarka)	1	1
Ohjaaja (LankaPower)	1	1
	6	5
Päivähoito		

Päivähoidon ohjaaja	1	1
Perhepäivähoito		
Perhepäivähoitaja	0	0
Päiväkoti		
Päiväkodin johtaja	1	1
Lastentarhanopettaja	2	2
Päivähoitaja	4	4
Päiväkotiapulainen	3,5	3,5
Iltapäiväkerho/päiväkotiap.	0,5	0,5
Avustaja, henk.koht	1	1
Iltapäiväkerho/päiväkotiap.(ma)	1	1
	13	13
Ryhmäperhepäiväkodit		
Ryhmäperhepäivähoitaja	3	3
Ryhmäperhepäivähoitaja (ma)		
	3	3
Sivistysosasto yhteensä	63	61
TEKNINEN OSASTO	TA 2016	TP 2016
Tekninen johtaja	1	1
Tekninen hallinto		
Työpäällikkö (osastopäällikkö)	1	1
Rakennustarkastaja	1	1
Ympäristötarkastaja	0,3	0,3
Ruokahuoltopäällikkö	1	1
	4,3	4,3
Siivous- ja ruokahuolto		
Ruokapalveluesimies	1	1

Keittäjä	2	2
Ravitsemistyöntekijä	4	4
Ravitsemistyöntekijä/Is	2,5	2,5
Siivoaja	1	1
Laitoshuoltaja	5,5	5,5
Keittäjä-siivoaja (Joukokylä)	0,5	0,5
	16,5	16,5
Tekninen henkilöstö		
Kiinteistönhoitaja	4	4
Lämpölaitoksen hoitaja	1	1
Laitosmies	1	1
Kirvesmies	0	0
Rakennusmies	1	2
Seka- ja aputyöntekijä	1	1
Puhdistamonhoitaja	1	1
Liikunta-alueiden hoitaja	1	0
Kausityöntekijä, viheralueet (ma)	1	2
	11	12
Tekninen osasto yhteensä	31,8	32,8
Työntekijöitä yhteensä	115	114

6.9. TULOSLASKELMAOSAN TOTEUTUMISVERTAILU

t€	Talousarvio	Toteuma	Poikkeama	TA-muutokset	Poikkeaman muutoksen jälkeen
Toimintatulot	3 913	4 559	646		646
Myyntitulot					
Maksutulot					
Tuet ja avustukset					
Muut tulot					
Toimintamenot	26 018	26 052	34		34
Henkilöstömenot	6 650	6 280	370		370
Palkat ja palkkiot					
Henkilösivukulut					
Eläkekulut					
Muut henkilösivukulut					
Palvelujen ostot	17 320	16 812	508		508
Aineet, tarvikkeet ja tavarat	1 526	1 883	357		357
Avustukset muille	400	966	566		566
<i>Avustukset liikelaitoksille</i>					
Muut menot	70	110	40		40
Toimintakate	22 105	21 493	612		612
Verotulot	8 736	8 916	180		180
Valtionosuudet	14 115	14 110	5		5
Arvonlisäveron takaisinperintä					
Rahoitustulot ja -menot:					

Korkotulot muilta	3	0	3	3
<i>Korkotulot liikelaitoksilta</i>				
Muut rahoitustulot muilta	18	31	13	13
<i>Peruspääoman korko liikelaitoksilta</i>				
Korkomenot	90	49	41	41
Muut rahoitusmenot	10	28	18	18
Vuosikate	667	1 487	820	820
Poistot ja arvonalentumiset	1 110	1 150	40	40
Suunnitelman muk poistot				
Arvonalentumiset				
Satunnaiset erät				
Satunnaiset tulot				
Satunnaiset menot				
<i>Tilikauden tulos</i>	-443	337	780	780
Poistoeron lisäys (-) tai vähennys (+)				
72				
Varausten lisäys (-) tai vähennys (+)				
Rahastojen lisäys (-) tai vähennys (+)				
<i>Tilikauden ylijäämä (alijäämä)</i>	-371	409	780	780

Verotulot

2016 t€	Talousarvio	Toteutuma	Poikkeama
Verotulot	8 736 000	8 915 834	179 834
Kunnan tulovero	6 904 000	6 858 212	-45 788
Osuus yhteisöveron tuotosta	1 026 000	1 244 552	218 552
Kiinteistövero	806 000	813 070	7 070

Kunnan tulovero on määräytynyt seuraavin perustein:

	Tuloveroprosentti
Verovuosi 2014	21.00
Verovuosi 2015	21.50
Verovuosi 2016	21.50

Valtionosuudet

2016 t€	Talousarvio	Toteutuma	Poikkeama
Kunnan peruspalvelujen valtionosuus	12 207 000	12 250 497	43 497
Verotuloihin perustuva vo- tasaus	2 222 000	2 221 656	-344
Järjestelmämuutoksen tasaus	-250 000	-279 972	-29 972
Opetus- ja kulttuuritoimen muu valtionosuus	-64 000	-82 502	- 18 502
Yhteensä	14 115 000	14 109 679	-5 321

6.10. RAHOITUSOSAN TOTEUTUMISVERTAILU

1000 €	Talousarvio	Toteutuma	Poikkeama	TA-muutos	Poikkeaman muutoksen jälkeen
Toiminta ja investoinnit					
Toiminnan rahavirta					
Vuosikate +/-	667	1 487	820		
Satunnaiset erät +/-					
Tulorahoituksen korjauserät		-12	12		
Investoinnit					
Investointimenot	-555	-387	168		
Rahoitusosuudet investointimenoihin					
Liittymismaksut					
Pys.vast.hyöd.luovutustulot	50	15	35		
Toiminnan ja investointien rahavirta	162	1 103	951		
Rahoituksen rahavirta					
Antolainauksen muutokset		44	44		
Antolainasaamisten lisäykset					
Antolainasaamisten vähennykset		44			
Lainakannan muutokset		-582			
Pitkäaikaisten lainojen lisäys					
Pitkäaikaisten lainojen vähennys	-533	-582	49		
Lyhytaikaisten lainojen muutos					
Toimeksiantojen varojen muutos		-13			
Saamisten muutos		-18			
Korottomien velkojen muutos		-1 080			
Oman pääoman muutokset					

Muut maksuvalmiuden muutokset

Rahoituksen rahavirta	-533	-1 650	1 117
------------------------------	-------------	---------------	--------------

Rahavarojen muutos		547	
--------------------	--	-----	--

6.11. YHTEENVETO VALTUUSTON HYVÄKSYMIEEN SITOVIEEN MÄÄRÄRAHOJEN JA TULOARVIOIDEN TOTEUTUMISESTA

	Määrärahat					Tuloarviot				
	Talousarvio	Toteutuma	Poikkeama	TAMuutos	Poikk.muutoksen jälk.	Talousarvio	Toteutuma	Poikkeama	TAMuutos	Poikk.muutoksen jälk.
2016										
KÄYTTÖTALOUSOSA	26 018	26 049	31		31	3 914	4 559	645		645
Vaalit	0	0	0		0	0	0	0		0
Valtuusto	21	22	1		1	0	0	0		0
Tarkastustoiminta	16	12	-4		-4	0	0	0		0
Kunnanhallitus	1 738	1 709	-29		-29	302	336	34		34
Sote	15 962	16 326	364		364	1 445	1 845	400		400
Sivistyslautakunta	4 328	4 134	-194		-194	256	284	28		28
Tekninen lautakunta	3 953	3 846	-107		-107	1 911	2 093	182		182
INVESTOINTIOSA	555	386	-170	0	-170	50	4	-46		
Bioenergian tuotannon tehostaminen	15	0	-15		-15	0	0	0		
Varalämpökontti Pölläniemi	15	13	-2	-2	0	0	0	0		
Paljakan kaukolämpö	10	0	-10		-10	0	0	0		
Laitosten automatisointi	20	31	11		11	0	0	0		
Vesitorni	20	0	-20	-20	0	0	0	0		
Varavedenottamo	40	0	-40		-40	0	0	0		
Paljakan vesihuolto	10	13	3		3	0	0	0		
Vesijohdot	10	0	-10		-10	0	0	0		
Viemärit	10	0	-10		-10	0	0	0		
Kirkonkylän vesijohtoverkosto	80	68	-12		-12	0	0	0		
Kirkonkylän kaavatiet	10	18	8		8	0	0	0		
Pysäyttäjät kirkonkylän päihin	30	0	-30		-30	0	0	0		
Paljakan kaavatiet	10	10	0		0	0	0	0		
Terveyskeskus	30	35	5		5	0	0	0		
Paljakkatalon lämmönsiirtimen asennus	25	33	8		8	0	0	0		

	Määrärahat					Tuloarviot				
	Talousarvio	Toteutuma	Poikkeama	TAMuutos	Poikk.muutoksen jälk.	Talousarvio	Toteutuma	Poikkeama	TAMuutos	Poikk.muutoksen jälk.
2016										
Kiinteistöjen energiahankkeet	50	33	-17		-17	0	0	0		
Kunnantalo ja koulukeskus	60	89	29	15	14	0	0	0		
Askanmäen katsomon katto	10	0	-10		-10	0	0	0		
Suolijärven koulu	15	0	-15		-15	0	0	0		
Paloasema	0	0	0	14	-14	0	0	0		
Kiinteistöjen korjaus/Hiihtokeskus	20	17	-3		-3	0	0	0		
Omaisuuuden osto- ja myynti	50	20	-30		-30	50	4	46		46
Ruohonleikkuri	15	0	-15	-15	0	0	0	0		
Päiväkoti	0	6	6	8	-2	0	0	0		
TULOSLASKELMAOSA	100	77	-23		-23	22 872	23 057	185		185
Verotulot						8 736	8 916	180		180
Valtionosuudet						14 115	14 110	-5		-5
Korkotulot						3	0	-3		-3
Muut rahoitustulot						18	31	13		13
Korkomenot	90	49	-41		-41					
Muut rahoitusmenot	10	28	18		18					
RAHOITUSOSA	533	2 787	-2 254		-2254		62	62		-62
Antolainasaamisten lisäykset						0	0	0		0
Antolainasaamisten vähennykset						0	44	44		44
Lainakannan muutokset										
Pitkäaikaisten lainojen lisäys										
Pitkäaikaisten lainojen vähennys	533	582	49		49					
Lyhytaikaisten lainojen muutos	0	0	0		0					
Toim.antojen varojen muutos	0	13	13		13					
Saamisten muutos							18	18		18

	Määrärahat					Tuloarviot				
	Talousarvio	Toteu- tuma	Poik- keama	TA- muu- tos	Poikk- .muut- oksen jälk.	Talous- arvio	Toteu- tuma	Poik- kea- ma	TA- muu- tos	Poikk- muu- toksen jälk.
2016										
Korottomien velkojen muutos	0	1 080	1 080		-1080					
Oman pääoman muutokset										
Muut maksuvalmiuden muu- tokset		1 112	1 112		-1112					
YHTEENSÄ	27 206	29 299	2 093		2 093	26 836	27 682	846		