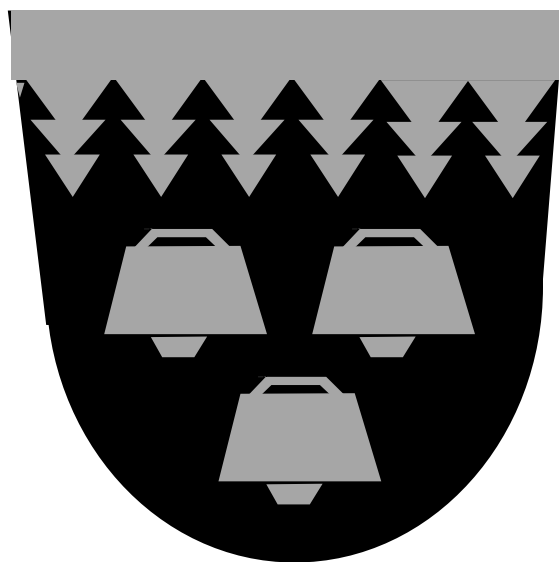


PUOLANGAN KUNTA



TOIMINTAKERTOMUS

2010

1. Kunnanjohtajan katsaus	3
2. OLENNAISET TAPAHTUMAT TOIMINNASSA JA TALOUDESSA	4
2.1. Kunnan hallinto.....	4
2.2. Kunnan toiminnan ja talouden kehitys.....	5
3. TILIKAUDEN TULOKSEN MUODOSTUMINEN	7
3.1. Kunnan tuloslaskelma ja sen tunnusluvut.....	7
4. TOIMINNAN RAHOITUS	8
4.1. Rahoituslaskelma ja sen tunnusluvut	8
5. KUNTAKONSERNIN TOIMINTA JA TALOUS.....	12
5.1. Konserni	12
5.2. Olennaiset konsernia koskevat tapahtumat	13
5.3. Konsernituloslaskelma	14
5.4. Konsernin rahoituslaskelma.....	14
5.5. Konsernitase ja sen tunnusluvut	15
6. HALLITUKSEN ESITYS TILIKAUDEN TULOKSEN KÄSITTELYSTÄ JA TALouden TASAPAINOTTAMISTA KOSKEVISTA TOIMENPITEISTÄ	18
7.1. VAALIT	19
7.2. VALTUUSTO	19
7.3. TARKASTUSTOIMINTA	20
7.4. KUNNANHALLITUS.....	21
7.5. SIVISTYSLAUTAKUNTA	23
7.6. TEKNINEN LAUTAKUNTA.....	27
7.7. Tuloslaskelmaosan toteutumisvertailu	33
7.8. INVESTOINTIEN TOTEUTUMINEN	34
7.9. Rahoitusosan toteutumisvertailu.....	36
7.10. Yhteenveto valtuuston hyväksymien sitovien määrärahojen ja tuloarvioiden toteutumisesta	37

1. Kunnanjohtajan katsaus

Puolangan kunta siirtyi vuoden 2010 kuluessa normaalin talouden ja suunnittelun aikaan. Ensimmäisen kerran moneen vuoteen meillä oli todellinen mahdollisuus suunnitella tulevaisuuden kehittämistä eikä vain kulujen karsimista. Ajattelutavan muutos ei heti onnistunut, mutta vähitellen olemme siirtymässä pidemmän tähtäimen suunnitteluun. Tuloksia muutoksesta näemme jo vuonna 2011.

Tilikauden tulos vuodelta 2010 on kaikkien aikojen paras. Tämä siitäkin huolimatta, että kunnan toimintakulut kasvoivat peräti 6,5 prosenttia edellisvuodesta ja verotulot vähenivät.. Valtionosuuteen uutena elementtinä tullut harvaan asuttujen kuntien valtionosuus kompensoi meidän kasvua.

Kunnan taseeseen kertynyt alijäämä on katettu kaksi vuotta suunniteltua nopeammin. Aikataulu nopeutui lähinnä valtionosuuksien suotuisan kehityksen vuoksi.

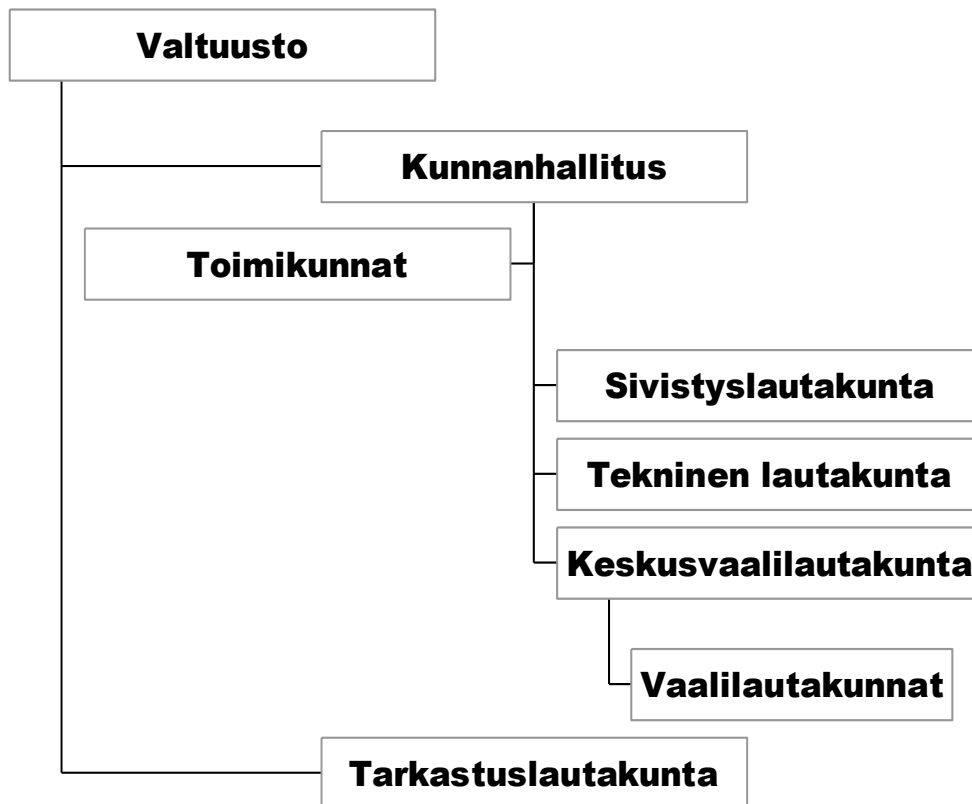
Kuntalaisten palvelujen ja kunnan talouden kannalta keskeinen Kainuun hallintokokeilu sai eduskunnalta jatkoluvan vuosille 2013-2016. Kansalaisten kannalta on erittäin tärkeää, millaiseen sopimukseen kunnat pääsevät palvelujen järjestämisestä ja rahoituksesta.

Seppo Rajala
Kunnanjohtaja

2. OLENNAISET TAPAHTUMAT TOIMINNASSA JA TALOUDESSA

2.1. Kunnan hallinto

Puolangan kunnan luottamushenkilöorganisaatio



Valtuusto

Eero Huusko, puheenjohtaja
 Unto Sirkeinen, I varapuheenjohtaja
 Tuulikki Moilanen, II varapuheenjohtaja
 Sinikka Harju
 Anneli Heikkinen
 Jorma Heikkinen
 Yrjö Heikkinen
 Anja Hyttinen
 Johanna Juntunen
 Marjo Karhu
 Tuulikki Kemppainen
 Ulla Mattila
 Erkki Moilanen
 Marketta Moilanen
 Otto Mäkäräinen

Hilkka Oikarinen
 Taina Paulomäki
 Harri Peltola
 Ulla Ruonakangas
 Anna-Maija Sutinen
 Anna-Kaarina Uusitalo

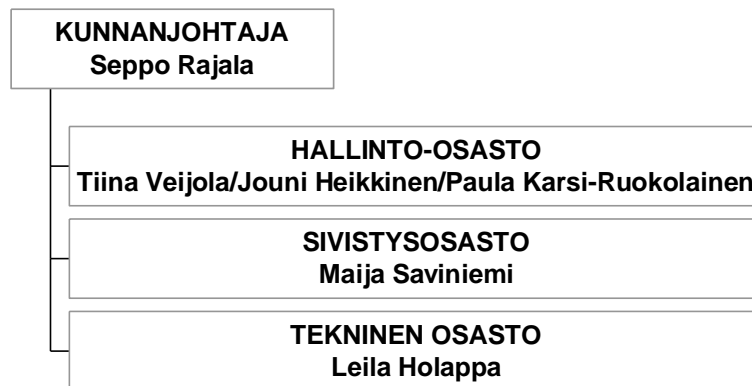
Kunnanhallitus

Harri Peltola, puheenjohtaja
 Taina Paulomäki, I varapuheenjohtaja
 Jorma Heikkinen
 Ari Hiltunen
 Anja Hyttinen
 Tuulikki Kemppainen
 Erkki Moilanen
 Marketta Moilanen
 Hilkka Oikarinen

Tilivelvolliset viranhaltijat

Seppo Rajala, kunnanjohtaja
 Tiina Veijola, hallintosihteeri 11.4.2010 saakka
 Jouni Heikkinen, maaseutussihteeri 12.4. – 15.8.2010
 Maija Saviniemi, sivistysjohtaja
 Satu Kemppainen, rehtori 21.9. - 5.12.2010
 Leila Holappa, tekninen johtaja 11.1.2010 alkaen
 Jouko Määttä, kunnaninsinööri 10.1.2010 saakka
 Paula Karsi-Ruokolainen, hallintojohtaja 16.8.2010 alkaen

Puolangan kunnan palveluorganisaatio



2.2. Kunnan toiminnan ja talouden kehitys

Olennot tapahtumat tilikaudella ja sen päättymisen jälkeen

Talouden tasapainotusohjelma saatiin päätökseen vuonna 2010. Kunnan tuloverokertymä pieneni noin 90 000 euroa verrattuna vuoden 2009 tilinpäätökseen, mutta veroja kertyi 366 000 euroa enemmän kuin

talousarviossa ennakoitiin. Poikkeama talousarviokertymään selittyy lähes kokonaan yhteisöveron kasvaneella tuotolla.

Tilinpäätöksen vaikutus kuluvaan vuoteen talousarvioon ja arvio todennäköisestä tulevasta kehityksestä

Tilikauden tulos on 394 000 euroa parempi kuin vuoden 2011 talousarviota laadittaessa arvioitiin. Arvioitu 2 000 000 euron ylijäämä kasvoi 2 393 399 euroon. Taseeseen kertynyt alijäämä 946 000 saatiin näin katettua vuoden 2010 aikana. Tilinpäätös ei edellytä vuoden 2011 talousarvion uudelleen arviointia.

3. TILIKAUDEN TULOKSEN MUODOSTUMINEN

3.1. Kunnan tuloslaskelma ja sen tunnusluvut

	2008	2009	2010
	t€	t€	t€
Toimintatuotot	2993	3065	3434
Toimintakulut	-19708	-19721	-21012
Toimintakate	-16 715	-16 656	-17578
Verotulot	7950	8198	8109
Valtionosuudet	10446	11158	12862
Alv-takaisinperintä			
Korkotuotot	62	38	6
Muut rahoitustuotot	48	53	42
Korkokulut	-339	-226	-70
Muut rahoituskulut	-10	-18	-16
Vuosikate	1 442	2 546	3355
Poistot ja arvonalentumiset	-1051	-1080	-1033
Satunnaiset tuotot			
Satunnaiset kulut	0		
Tilikauden tulos	391	1 466	2322
Poistoeron lisäys (-), vähennys (+)	72	72	72
Varausten lisäys (-), vähennys (+)			
Rahastojen lisäys (-), vähennys			
Tilikauden ylijäämä/alijäämä	463	1 538	2394
TULOSLASKELMAN TUNNUSLUVUT			
Toimintatuotot/toimintakulut %	15,2 %	15,5 %	16,3%
<i>100 * toimintatuotot/toimintakulut</i>			
Vuosikate/poistot, %	137,2 %	235,7 %	324,8%
<i>100* Vuosikate/Poistot</i>			
Vuosikate, €/asukas	452	813	1095
Asukasmäärä	3186	3123	3063

4. TOIMINNAN RAHOITUS

4.1. Rahoituslaskelma ja sen tunnusluvut

t€	2008	2009	2010
Toiminnan rahavirta	1 395	2 512	3 298
Vuosikate	1 442	2 546	3 355
Satunnaiset erät	0	0	0
Tulorahoituksen korjauserät	-47	-35	-57
Investoinnit	-619	-708	16
Investointimenot	-672	-818	-78
Rahoitusosuudet investointeihin	4	70	2
Liittymismaksut	0	0	0
Pys.vast.hyöd. Luovutustulot	49	40	92
Toiminnan ja investointien rahavirta	776	1 804	3 314
Rahoituksen rahavirta			
Antolainauksen muutokset	-106	-103	307
Antolainasaamisten lisäykset	-133	-217	-91
Antolainasaamisten vähennykset	27	115	398
Lainakannan muutokset	-827	-1 227	-1 626
Pitkäaikaisten lainojen lisäys	400	0	0
Pitkäaikaisten lainojen vähennys	-1227	-1 227	-1626
Lyhytaikaisten lainojen muutos	0		
Oman pääoman muutokset	0	0	0
Muut maksuvalmiuden muutokset	172	99	-546
Rahoituksen rahavirta	-761	-1 230	-1 865
Rahavarojen muutos	16	574	1 449
Rahoituslaskelman tunnusluvut			
Investointien tulorahoitus %:	216	341	4414
<i>(100 x vuosikate/</i>			
<i> / investointien omahankintameno</i>			
Pääomamenojen tulorahoitus, %	72	123	241
<i>=100 x vuosikate/ (inv. omahankintameno+</i>			
<i> antolainojen nettolisäys + lainanlyhen-</i>			
<i> nykset</i>			
Lainanhoitokate:	1,1	1,9	2,9

*(vuosikate+korkokulut/
korkokulut + lainanlyhennykset)*

Rahavarat 31.12., t€	809	1382	2830
Kassan riittävyys	13	23	45
<i>=365*Kassavarat 31.12. /kassastamaksut tilikaudella</i>			
Asukasmäärä	3 183	3123	3063

4.2. Tase ja sen tunnusluvut

TASE JA SEN TUNNUSLUVUT

VASTAAVAA	2008	2009	2010
PYSYVÄT VASTAAVAT			
Aineettomat hyödykkeet			
Aineettomat oikeudet	28645	8 699	3111
Muut pitkävaikutteiset menot			
Ennakkomaksut			
	<hr/>	<hr/>	<hr/>
	28 645	8 699	3111
Aineelliset hyödykkeet			
Maa- ja vesialueet	2212690	2 340 386	2 339 082
Rakennukset	10257741	10 185 119	9 537 184
Kiinteät rakenteet ja laitteet	2905968	2 582 284	2 292 326
Koneet ja kalusto	130640	76 661	83 374
Muut aineelliset hyödykkeet	16819	16 819	16 819
Ennakkomaksut ja keskeneräiset hankinnat	22095	25 259	0
	<hr/>	<hr/>	<hr/>
	15 545 952	15 226 528	14 268 787
Sijoitukset			
Osakkeet ja osuudet	1306209	1 307 750	1 278 100
Muut lainasaamiset	1869688	1 972 326	1 664 828
Muut sijoitukset			
	<hr/>	<hr/>	<hr/>
	3 175 897	3 280 076	2 942 929
TOIMEKSIANTOJEN VARAT			
Valtion toimeksiannot	42807	26 031	11 302
Lahjoitusrahastojen erityiskatteet	1489	1 485	1 497
Muut toimeksiantojen varat			
	<hr/>	<hr/>	<hr/>
	44 296	27 516	12 799
VAIHTUVAT VASTAAVAT			
Lyhytaikaiset saamiset			
Myyntisaamiset	618096	691 034	916 642
Lainasaamiset	900		
Muut saamiset	49901	141 478	118 110
Siirtosaamiset	82729	59 298	44 411
	<hr/>	<hr/>	<hr/>
	751 626	891 809	1 079 163
Rahoitusarvopaperit			
Osakkeet ja osuudet			

Sijoitukset rahamarkkinainstrumentteihin	336 374	336 374	336 374
Muut arvopaperit			
	336 374	336 374	336 374
Rahat ja pankkisaamiset	472147	1 045 978	2 494 510
	20 354 937	20 816 980	21 137 673

VASTATTAVAA**OMA PÄÄOMA**

Peruspääoma	12 618 984	12 618 984	12 618 984
Muu oma pääoma			
Edellisten tilikausien yli-/alijäämä	-2947269	-2 484 257,82	-946 187
Tilikauden yli-/alijäämä	463011	1 538 075,86	2 393 400
	10 134 726	11 672 802	14 066 201

VARAUKSET

Kertynyt poistoero	1944616	1 872 593	1 800 570
	1 944 616	1 872 593	1 800 570

ARVOSTUSERÄT**TOIMEKSIANTOJEN****PÄÄOMAT**

Valtion toimeksiannot	43813	26 031	11 302
Muut toimeksiantojen pääomat	3300	3 046	3 191
	47113,21	29 076	14 493

VIERAS PÄÄOMA**Pitkäaikainen****Joukkovelkakirjalainat**

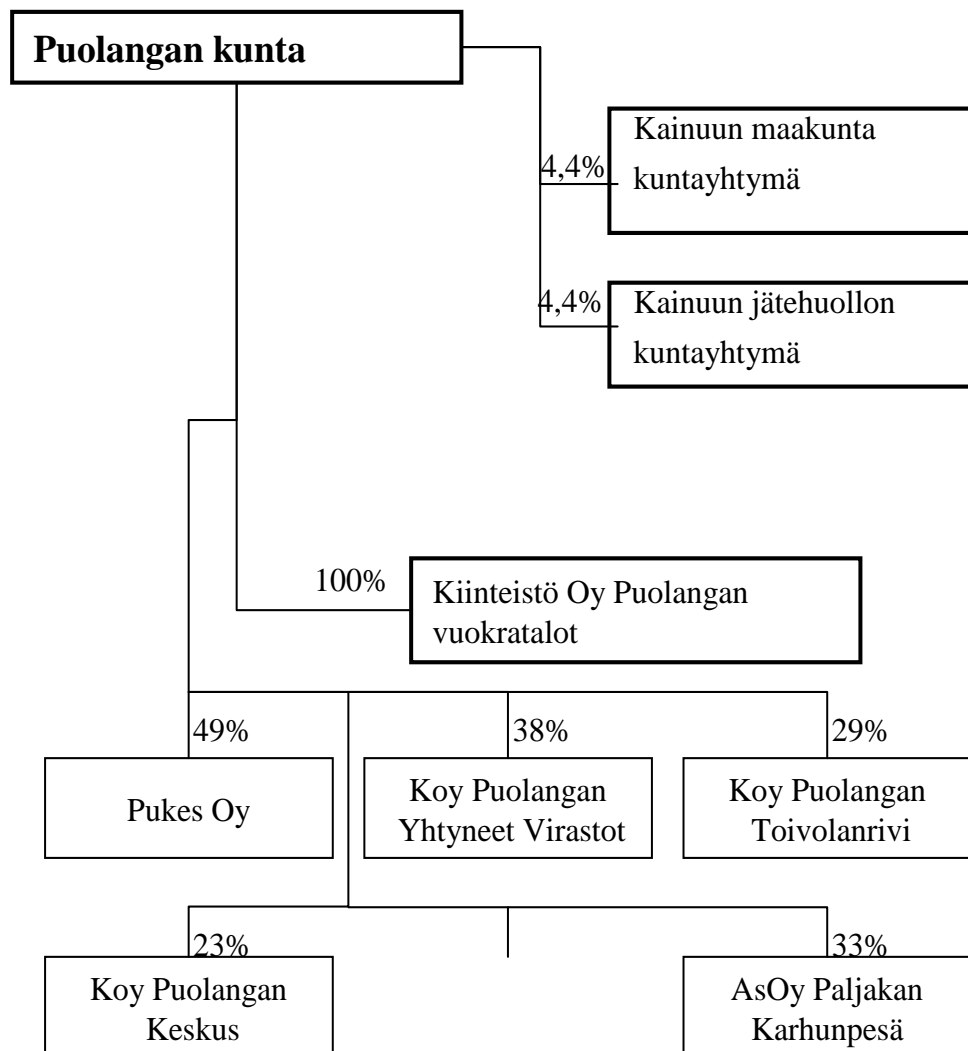
Lainat rahoitus- ja vakuutuslaitoksilta	5296042	4 069 348	2 977 207
Lainat julkisyhteisöiltä	400000		
Muut pitkäaikaiset velat	76987	83 272	89 837
	5 773 029	4 152 620	3 067 044

Lyhytaikainen**Joukkovelkakirjalainat**

Lainat rahoitus- ja vakuutuslaitoksilta	1 226 691	1 226 694	1 092 141
Lainat julkisyhteisöiltä		400 000	
Saadut ennakot	26484	55 628	54 503
Ostovelat	315100	534 470	430 014
Siirtovelat	767148	784 246	498 337
Muut lyhytaikaiset velat	120030	88 850	114 370
	2 455 453	3 089 888	2 189 365
	20 354 937	20 816 980	21 137 673

TASEEN TUNNUSLUVUT

Omavaraisuusaste %	59,3 %	65,1 %	66,5 %
Rahoitusvarallisuus €/asukas	-2 085	-1 569	-439
Suhteellinen velkaantuneisuus-%	38 %	32 %	29,9 %
Lainakanta 31.12.	6 999 720	5 779 314	4 159 185
Lainat €/asukas	2 197	1 846	1 357
Asukasmäärä	3 186	3123	3063

5. KUNTAKONSERNIN TOIMINTA JA TALOUS**5.1. Konserni**

Puolangan kunnan konserniin kuuluvat seuraavat yhtiöt ja kuntayhtymät, jotka on yhdistelty nimellis- eli pariarvomenetelmän mukaan.

		Kunnan osuus omasta pääomasta	Osuus vieraasta pääomasta	Osuus voitosta tai tappiosta
Kiinteistö Oy Puolangan Vuokratalot	100 %	142 915	3 093 238	95 763
Kainuun maakunta kuntayhtymä	4,36 %	783 376	2 252 604	147 820
Kainuun jätehuollon kuntayhtymä	4,38 %	1 410	2 986 653	1 985

Kunnan omistusyhteisyhteisöjä ovat seuraavat:

		Kunnan osuus omasta pääomasta	Osuus vieraasta pääomasta	Osuus voitosta tai tappiosta
Pukes Oy	49 %	60 479	0	430
Kiinteistö Oy Puolangan Yhtyneet Virastot	38 %	240 289	1597	-1475
Kiinteistö Oy Puolangan Toivolanrivi	29 %	13 657	1551	9
Kiinteistö Oy Puolangan keskus	23 %	85 409	2409	0
Asunto Oy Paljakan Karhunpesä	33 %	130 518	20	143
Yhteensä		530 352	5577	-893

5.2. Olennaiset konsernia koskevat tapahtumat

Kainuun maakunta –kuntayhtymässä budjettikuri on pitänyt. Kuntayhtymä teki positiivisen tuloksen, joka pienentää kuntien vastuuta alijäämien kattamisesta. Puolangan kunnan osuus kuntayhtymän taseeseen kertyneestä alijäämästä on 144 182,65 euroa.

Kiinteistö Oy Puolangan vuokratalojen maksuvalmius koheni matalan korkotason ja parantuneen vuokratuoton myötä. Tyhjien asuntojen määrä on vähentynyt edelleen.

5.3. Konsernituloslaskelma

	2008	2009	2010
Myyntituotot	12 530 763	13 277 453	13 906 375
Maksutuotot	946 545	1 015 625	1 087 718
Tuet ja avustukset	538 413	590 723	605 567
Muut toimintatuotot	1 943 357	1 951 698	2 148 288
Toimintatuotot	15 959 078	16 835 500	17 747 950
Henkilöstökulut	11 812 219	12 434 966	13 072 527
Palvelujen ostot	15 797 390	15 826 157	17 087 134
Aineet, tarvikkeet ja tavarat	2 018 049	2 174 893	2 258 469
Avustukset	1 024 437	1 107 179	1 022 110
Muut toimintakulut	1 145 289	1 289 699	1 220 943
Toimintakulut	31 797 384	32 832 895	34 661 184
Verotulot	7 950 038	8 198 107	8 109 166
Valtionosuudet	10 445 781	11 157 920	12 862 708
Korkotuotot	71 199	55 121	10 642
Muut rahoitustuotot	51 946	56 149	47 106
Korkokulut	521 877	357 175	137 314
Muut rahoituskulut	45 440	56 016	30 318
Vuosikate	2 113 341	3 056 713	3 948 756
Poistot ja arvonalennukset	1 394 772	1 549 738	1 387 378
Tilikauden tulos	718 569	1 506 975	2 561 377
Postoeron muutokset	76 320	76 586	76 590
Tilikauden ylijäämä/alijäämä	794 889	1 583 561	2 637 968

5.4. Konsernin rahoituslaskelma

t€	2008	2009	2010
Toiminnan rahavirta	2 054	3 023	3 907
Vuosikate	2113	3057	3949
Satunnaiset erät	0	0	0
Tulorahoituksen korjauserät	-59	-34	-42
Investoinnit	-902	-1 215	-294
Investointimenot	-972	-1328	-405
Rahoitusosuudet investointeihin	21	73	14
Liittymismaksut	0	0	0
Pys.vast.hyöd. Luovutustulot	49	40	97
Toiminnan ja investointien rahavirta	1 152	1 808	3 613
Rahoituksen rahavirta			
Antolainauksen muutokset	14	86	-3
Antolainasaamisten lisäykset	-13	-28	-22
Antolainasaamisten vähennykset	27	114	19

Lainakannan muutokset	-946	-1 439	-1 599
Pitkäaikaisten lainojen lisäys	618	51	1265
Pitkäaikaisten lainojen vähennys	-1484	-1477	-2864
Lyhytaikaisten lainojen muutos	-80	-13	0
Oman pääoman muutokset	0	0	0
Muut maksuvalmiuden muutokset	378	214	-423
Rahoituksen rahavirta	-554	-1 139	-2 025

Rahavarojen muutos	598	669	1588
--------------------	-----	-----	------

Rahoituslaskelman tunnusluvut

Investointien tulorahoitus %:	222	244	1 010
<i>(100 x vuosikate/ investointien omahankintameno)</i>			

Pääomamenojen tulorahoitus, %	87	116	121
<i>=100 x vuosikate/ (investointien omahankintameno + Antolainojen nettolisäys + lainanlyhennykset)</i>			

Lainanhoitokate:	1,4	1,9	1,3
<i>(vuosikate+korkokulut/ korkokulut + lainanlyhennykset)</i>			

Rahavarat 31.12., t€	552	457	472
-----------------------------	-----	-----	-----

Kassan riittävyys	10	8	8
<i>=365*Kassavarat 31.12./kassastamaksut tilikaudella</i>			

Asukasmäärä	3183	3123	3063
--------------------	------	------	------

5.5. Konsernitase ja sen tunnusluvut

VASTAAVAA	2008	2009	2010
PYSYVÄT VASTAAVAT			
Aineettomat hyödykkeet			
Aineettomat oikeudet	107 683	77 206	63 874
Muut pitkävaikutteiset menot	71 158	74 087	77 745
Ennakkomaksut			
Konserniliikearvo			
	178 841	151 293	141 619
Aineelliset hyödykkeet			
Maa- ja vesialueet	2 270 397	2 398 094	2 397 681
Rakennukset	12 937 740	12 629 289	12 148 171

Kiinteät rakenteet ja laitteet	3 153 079	2 857 012	2 589 050
Koneet ja kalusto	435 106	415 183	473 463
Muut aineelliset hyödykkeet	16 819	16 819	16 819
Ennakkomaksut ja keskeneräiset hankinnat	170 618	456 932	125 806
	<u>18 983 759</u>	<u>18 773 329</u>	<u>17 750 990</u>
Käyttöomaisuusarvopaperit ja muut pitkäaikaiset sijoitukset			
Osakkuusyhteisöosakkeet ja -osuudet			
Osakkeet ja osuudet	436 106	441 799	407 820
Joukkovelkakirjalainasaamiset			
Lainasaamiset	1 749 688	1 663 326	1 664 828
Muut sijoitukset		220	1 812
	<u>2 185 795</u>	<u>2 105 344</u>	<u>2 074 461</u>
ARVOSTUSERÄT			
TOIMEKSIANTOJEN VARAT			
Valtion toimeksiannot	45 195	29 287	15 397
Lahjoitusrahatot	11143	10768	11019
Muut toimeksiantojen varat	277 154	316 253	495 046
	<u>333 492</u>	<u>356 308</u>	<u>521 462</u>
VAIHTUVAT VASTAAVAT			
Vaihto-omaisuus			
Aineet ja tarvikkeet	53 292	69 139	63 860
Keskeneräiset tuotteet	31 103	37 984	56 288
Valmiit tuotteet			
Muu vaihto-omaisuus			
Ennakkomaksut			
	<u>84395</u>	<u>107124</u>	<u>120148</u>
Saamiset			
Pitkäaik myyntisaamiset	163 991	163 991	146 740
Lyhytaik. Myyntisaamiset	838 138	1 020 432	1 228 953
Sijoitukset rahamarkkinainstrumentteihin			
Joukkovelkakirjalainasaamiset			
Lainasaamiset	900		
Siirtosaamiset	257 625	219 169	195414
Muut saamiset	173 990	281 948	248 465
	<u>1 434 644</u>	<u>1 685 540</u>	<u>1 819 573</u>
Rahoitusomaisuusarvopaperit			
Osakkeet ja osuudet			
Muut arvopaperit	336374	336374	336374
Rahat ja pankkisaamiset	1173387	1842062	3431555
	<u>1509761</u>	<u>2178435</u>	<u>3767929</u>
	<u>24 710 687</u>	<u>25 357 373</u>	<u>26 196 181</u>

VASTATTAVAA**OMA PÄÄOMA**

Peruspääoma	12 619 336	12 618 984	12 618 984
Osuus kuntayhtymän oman pääoman			

lisäyksestä			
Muu oma pääoma	249 916	402 487	393 973
Edellisten tilikausien yli-/alijäämä	-5 027 591	-4 333 424	-2 819 568
Tilikauden yli-/alijäämä	794 889	1 583 561	2 637 968
	<u>8 636 549</u>	<u>10 271 608</u>	<u>12 831 357</u>
VARAUKSET			
Konsernireservi			
Kertynyt poistoero	1 981 679	1 905 093	1 828 522
Vapaaehtoiset varaukset	-3		
Investointivaraukset			
Pakolliset varaukset	97 106	97 286	112 665
	<u>2 078 782</u>	<u>2 002 378</u>	<u>1 941 187</u>
ARVOSTUSERÄT			
TOIMEKSIANTOJEN PÄÄOMAT			
Valtion toimeksiannot	311 995	333 690	499 515
Lahjoitusrahastot	19648,79	23 121	19 478
Muut toimeksiantojen pääomat	13 269	11 929	11 629
	<u>344 913</u>	<u>368 740</u>	<u>530 622</u>
VIERAS PÄÄOMA			
Pitkäaikainen			
Joukkovelkakirjalainat			
Lainat rahoitus- ja vakuutuslaitoksilta	6 624 876	5 326 506	4 444 548
Lainat julkisyhteisöiltä	2 347 270	1 815 178	1 683 165
Lainat muilta luotonantajilta	-120000		
Saadut ennakot			
Ostovelat			
Muut pitkäaikaiset velat	76 987	83 272	89837
	<u>8 929 133</u>	<u>7 224 956</u>	<u>6 217 550</u>
Lyhytaikainen			
Joukkovelkakirjalainat			
Lainat rahoitus- ja vakuutuslaitoksilta	1 382 698	1 389 624	1 252 821
Lainat julkisyhteisöiltä	132093	532093	132104
Lainat muilta luotonantajilta	119999	1	1
Saadut ennakot	71 311	112 755	109628
Ostovelat	844 358	1 257 267	1 096 534
Siirtovelat	1 932 291	1 981 680	1 830 459
Muut lyhytaikaiset velat	238 560	216 273	253 918
	<u>4 721 309</u>	<u>5 489 693</u>	<u>4 675 464</u>
	<u>24 710 686</u>	<u>25 357 375</u>	<u>26 196 181</u>

KONSERNITASEEN TUNNUSLUVUT

Omavaraisuus-%	43,0 %	48,0 %	56,0 %
Konsernin lainakanta 31.12., tmk	10 487	9 063	7 513
Konsernin lainat €/asukas	3 292	2 895	2 453
Kunnan asukasmäärä	3 186	3 123	3 063

6. HALLITUKSEN ESITYS TILIKAUDEN TULOKSEN KÄSITTELYSTÄ JA TALOUDEN TASAPAINOTTAMISTA KOSKEVISTA TOIMENPITEISTÄ

Kunnanhallitus esittää, että tilikauden tuloksella katetaan taseeseen kertynyt, vuoden 2009 päättyessä tilillä ollut alijäämä 946 182 euroa ja loput ylijäämästä 1 448 000 euroa siirretään yli-/alijäämätilille.

Talouden tasapainottamissuunnitelma hyväksyttiin vuoden 2007 talousarvion yhteydessä ja se on nyt saatu päätökseen.

7.1. VAALIT

€	TP 2008	TP 2009	TA 2010	TP 2010
MENOT	6 240	3 820	0	0
TULOT		4 993	0	0
NETTO	6 240	-1 173	0	0

Vuonna 2010 ei järjestetty vaaleja.

7.2. VALTUUSTO

€	TP 2008	TP 2009	TA 2010	TP 2010
MENOT	9 706	14 332	17 000	16 671
TULOT	23			
NETTO	9 683	14 332	17 000	16 671

Valtuuston tehtävät

Valtuustolla on kokonaisvastuu koko kuntakonsernin toiminnasta ja taloudesta. Valtuusto vastaa strategisesta päätöksenteosta ja tavoitteiden asettamisesta, toiminnan ja talouden tasapainosta sekä toiminnan arvioinnista ja seurannan järjestämisestä.

Tavoitteet	2010	Toteuma
Kunnan toiminta-ajatuksen ja strategioiden luominen	Kunnan toimintaa ohjaavat valtuuston työstämät strategiat	Kunnan talous on kehittynyt myönteisesti ja odotettua nopeammassa aikataulussa. Tasapainotusohjelma on saatu päätökseen.

7.3. TARKASTUSTOIMINTA

€	TP 2008	TP 2009	TA 2010	TP 2010
MENOT	8 658	7 750	16 500	6 930
TULOT				
NETTO	8 658	7 750	16 500	6 930

Valtuusto asettaa tarkastuslautakunnan hallinnon ja talouden tarkastuksen järjestämistä varten. Tarkastuslautakunnan toimikausi vastaa valtuuston toimikautta.

Tarkastuslautakunnan tehtävänä on arvioida, ovatko valtuuston asettamat toiminnalliset ja taloudelliset tavoitteet kunnassa ja kuntakonsernissa toteutuneet. Lisäksi tarkastuslautakunta huolehtii kunnan ja sen tytäryhteisöjen hallinnon ja talouden tarkastuksen yhteen sovittamisesta. Arviointityössään lautakunta kiinnittää huomiota toiminnan, toimintatapojen sekä palvelujen järjestämisen tuloksellisuuteen ja tarkoituksenmukaisuuteen. Arviointikertomuksessa tarkastuslautakunta antaa valtuustolle oman arvionsa toiminnallisten ja taloudellisten tavoitteiden toteutumisesta kunnassa ja kuntakonsernissa.

7.4. KUNNANHALLITUS

€	TP 2008	TP 2009	TA 2010	TP 2010
MENOT	1 627 708	1 774 702	1 749 000	1 728 000
TULOT	256 771	156 375	136 000	338 770
NETTO	1 370 937	1 618 327	1 613 000	1 389 230
Hallintokokeilu	11 216 697	10 943 056	11 949125	11 822 368

KUNNANHALLITUS

Kunnanhallitus vastaa kunnan hallinnosta ja taloudenhoidosta sekä valtuuston päätösten valmistelusta, täytäntöönpanosta ja laillisuuden valvonnasta.

Hallintoa johtaessaan kunnanhallitus valvoo ja sovittaa yhteen muiden toimielinten ja viranhaltijoiden toimintaa. Kunnanhallitus antaa hallintoa koskevia yleisohjeita, seuraa kunnan yleistä kehitystä ja vastaa kunnan henkilöstöpolitiikasta.

Painopisteet

- elinkeinopolitiikan kehittäminen ja tavoitteena on vaikuttaa myönteisesti elinkeinorakenteen muotoutumiseen ja väestökadon pysäyttämiseen.

Tavoitteet suunnittelukaudella

Tavoite	Vuosi 2010	Toteuma
Kuntastrategia	Toimitaan hyväksytyin strategian mukaisesti ja toteutetaan sen mukaiset toimenpiteet.	Strategian mukaisia tavoitteita ja toimenpiteitä on viety eteenpäin.
Kunnan talouden tasapainotuksen läpiviemi	Tasapainotusohjelmaa tarkennetaan vuonna 2010 uusittavan valtionosuusjärjestelmän mukaisesti.	Tasapainotusohjelma on viety loppuun. Alijäämä on saatu katettua.
Sisäisen kustannuslaskennan kehittäminen	Vähintään hallinnon tukipalvelujen ja kiinteistöjen kustannukset kohdennetaan niitä hyödyntäville tulosyksiköille.	Ei toteutunut vuonna 2010. Suunnitelmissa edelleen.
Palvelujen laadun parantaminen	Tehdään asiakastytyväisyyskysely myös kunnanviraston toiminnasta vuosina 2010	Asiakaspalvelun kehittäminen jatkuu. Kunnanviraston toiminnasta tehtiin asiakaskysely, mutta tuloksia ei saatu vastausten vähäisyyden vuoksi.
Organisaation kehittäminen	Toteutetaan työtyytyväisyyskysely, jonka perusteella ryhdytään tarvittaviin toimenpiteisiin. Tehdään henkilöstösuunnitelma, joka sisältää tasa-arvosuunnitelman. Tarkistetaan virkanimikkeet ja virkojen kelpoisuusehdot	Työyhteisökysely toteutettiin syksyllä 2010 ja toimenpiteet on käynnistetty. Henkilöstösuunnitelma sisältyy vuoden 2011 talousarvioon, tasa-arvosuunnitelma on valmisteilla. Virkanimikemuutokset tehtiin keväällä.

HALLINTO-OSASTO

Toiminta-ajatus

Osaston tehtävänä on kunnan hallinnon ja taloudenhoidon kokonaisuuden kehittäminen siten, että taloudelliset voimavarat säilyvät ja kehittyvät valtuuston ja kunnanhallituksen asettamien tavoitteiden edellyttämällä tavalla, huolehtia kunnanhallituksen ja valtuuston käsiteltävien asioiden valmistelusta ja myös kunnan keskitetyistä hallintotehtävistä.

Hallinto-osasto toimii kunnan taloudenhoidon, hallinnon, suunnittelun sekä seurannan palveluyksikkönä. Osaston tehtävänä on myös vastata kunnan atk-suunnittelusta.

Toiminnalliset muutokset

Kunnan asiakaspalvelu on keskitetty kunnanvirastolle muodostettuun asiakaspalvelupisteeseen.

YHTEISTOIMINTAKULUT

Kustannukset sisältävät Suomen Kuntaliiton ja verotuksen sekä Kainuun maakunta -kuntayhtymän maksu-osuuden. Tehtävät hoidetaan yhteistyössä toisten kuntien, kuntayhteisöjen tai valtionhallinnon kanssa.

ELINKEINOPALVELUT

Elinkeinopalvelut käsittää varsinaiset elinkeinopalvelut ja maaseutuasiat.

Toiminnan kuvaus:

Elinkeinopalvelut toimii yhteistyössä muiden hallintokuntien ja sidosryhmien kanssa elinkeinoelämän kehittämiseksi Puolangan kunnassa hyväksytyt strategian mukaisesti. Sidoryhminä ovat mm. kunnan alueella toimivat yritykset ja kylätoiminta. Ulkoisina sidoryhminä ovat esim. rahoittajat, ulkopuoliset yrittäjät, muut kunnat ja media.

Painopisteet:

Toiminta painottuu jo olemassa olevien yritysten kehittämiseen, uusien yritysten syntymisen edistämiseen ja muuhun yritysneuvontatyöhön sekä yrittäjäkoulutukseen, kuntamarkkinointiin ja uusien vaikuttavien kehittämisprosessien käynnistämiseen.

Päämääränä on

- Puolangan luonnonvarojen hyödyntäminen ottaen huomioon ympäristönäkökulmat
- uusien työmahdollisuuksien luominen
- omiin vahvuuksiin nojaavan osaamiskeskittymän luominen
- osaava henkilöstö
- erilaisten yhteistyökumppaneiden aktivoiminen ja yhteistyö sekä yhteistyön lisääminen ulkoisten sidoryhmien kanssa
- vaikuttavat kehittämishankkeet: ulkopuolisiin mukaan lähteminen tai omat hankkeet

MAASEUTUASIAT

Tulosityksikkö käsittää osana elinkeinopalvelujen tiimiä maaseutuelinkeinojen hallinnon ja kehittämisen sekä kylätoiminnan. Maaseutuasioilla toteutetaan osaltaan myös Puolangan kuntastrategian tavoitteita sekä Puolangan maaseutuohjelmaa. Aloitettiin lakimuutoksen edellyttämä yhteistyöalueen suunnittelu maaseutuhallinnon osalta.

7.5. SIVISTYSLAUTAKUNTA

€	TP 2008	TP 2009	TA 2010	TP 2010
MENOT	3 450 942	3 514 285	3 646 000	3 758 852
TULOT	244 493	287 646	181 000	338 107
NETTO	3 206 449	3 226 639	3 465 000	3 420 745

Toiminnan kuvaus

Sivistystoimi vastaa kunnan päivähoiton, esiopetuksen, perusopetuksen, kansalaisopistotoiminnan, kirjastotoimen sekä kulttuuri-, liikunta- ja nuorisotoimen järjestämisestä.

Tavoitteet/toteutuminen

Mittari	TA 2010	TP 2010
Syrjäytymisen ehkäisy ja varhainen puuttuminen.	Jokainen peruskoulun 9. luokkalainen saa päättötodistuksen ja jatkokoulutuspaikan. Oppilaiden luvattomia poissaolopäiviä alle 15/lv.	Jokainen peruskoulun 9. luokkalainen sai päättötodistuksen, ja kaikki saivat jatkokoulutuspaikan. Oppilaiden luvattomia poissaolopäiviä 16.
Yhtenäinen perusopetus kirkonkylällä.	Opettajista vähintään 8 opettajaa/lv opettaa sekä ala- että yläluokilla.	Lukuvuoden 2010—2011 alussa 6 opettajaa opettaa sekä ala- että yläluokilla.
Kirjaston puolankalaisten ja ulkopaikkakuntalaisten lainaajien lukumäärä. (Vuonna 2007: 1 359).	Lainaajia on vähintään 1 300.	Lainaajia on 1 204.
Kansalaisopistossa opiskelevien lukumäärä. (Vuonna 2007: 18 %).	Kunnan väestömäärästä 18 % opiskelee kansalaisopistossa.	Kunnan väestömäärästä 21,2 % opiskelee kansalaisopistossa.

Toiminnan painopisteet

- Kodin ja koulun yhteistyön kehittäminen
- Yrittäjyyskasvatus: koulun ja ympäröivän yhteiskunnan vuorovaikutus
- Verkko-yhteyksien hyödyntäminen laajasti opetuksessa ja kirjaston toiminnoissa.
- Henkilöstön hyvinvointi

PERUSOPETUS

Perusopetus käsittää yleisopetuksen ja erityisopetuksen. Vuosiluokkia 1–9 opetetaan kirkonkylässä, lisäksi Joukokylän ja Väyrylän koululla vuosiluokkia 1–6. Pienryhmät toimivat hallinnollisesti Puolankajärven koulun yhteydessä. Joukokylän koulun toiminta päättyy 31.7.2010. Perusopetuksen yhteydessä järjestetään esiopetusta Joukokylän ja Väyrylän kouluilla.

Toiminta-ajatus

Perusopetus antaa oppilaille laadukkaan yleissivistyksen kannustavassa ja turvallisessa oppimisympäristössä niin, että koulun päättövaiheessa nuori on tiedollisesti, taidollisesti ja emotionaalisesti kykenevä kohtaamaan toisen asteen koulutushaasteet ja myöhemmät työelämän vaatimukset.

Painopisteet

- Kehitetään erityistä tukea tarvitsevien oppilaiden tuki- ja erityisopetuksen muotoja sekä opintojen ohjausta
- Ihmissuhdetaidot ja tapakasvatus
- Yrittäjäkasvatus. Koulun ja ympäröivän yhteiskunnan vuorovaikutus
- Kodin ja koulun yhteistyön kehittäminen ja vanhempainkoulutoiminnan vakiinnuttaminen
- Kansainvälisyyskasvatus hankkeiden turvin
- Vuosiluokkiin sitoutumattoman opetusmenetelmän (VSOP) haltuunotto

Suoritteita ja mittareita	2007	2008	TP 2009	TA 2010	TP 2010
Oppilasmäärä syksyllä	343	303	290	259	278
Viikkotunnit/oppilas	2,01		2,73		2,2
Kyydittävät, yhteensä	153	125	131	105	133
Valt.os. laskennall. yksikköhinta €/opp	6 914	8 038	8 484	8 484	8 484
Esikoululaisia 20.9. Väyrylässä ja Joukokylässä	2	3	5	4	3

KANSALAIPOPISTO

Kansalaisopisto tuottaa vapaan kansansivistyslain edellyttämiä opinto- ja harrastusmahdollisuuksia erikikäisille. Tavoitteena on osallistujapohjan laajentaminen ja koulutustarjonnan suuntaaminen erityisesti eläkeläisille, työttömille ja perusvalmiuksia vailla oleville.

Suoritteita ja mittareita	2007	TP 2008	TP 2009	TA 2010	TP 2010
Opiskelijoita	761	736	642	800	676
Valtionosuustuntimäärä	3 826	3 643	3 446	3 600	3 360
Toteutunut tuntimäärä	3 648	3 937	3 699	3 700	3 579
Valtionosuustunnin laskennallinen hinta	62,67	68,29	71,60	75,00	73,61

KIRJASTO

Toiminta-ajatus

Kunnan kirjaston tavoitteena on, että kirjasto tarjoaa asiakkailleen monipuoliset kokoelmat lukuharrastuksen edistämiseksi ja kuntalaisten opiskelun tueksi sekä tarjoaa kattavat kirjaston verkkopalvelut. Kirjaston palvelu- ja antaa ammattitaitoinen henkilökunta.

Suoritteita ja mittareita	2007	TP 2008	TP 2009	TA 2010	TP 2010
Aukiolotunteja yhteensä	1 357	1 379	1504	1 400	1 515
Lainaaajia asukkaista (%)	40,7	39,6	40,5	40	38,6
Lainoja/asukas	22	18,7	17,3	19	15,25
Kustannus €/laina	1,76	2,64	3,09	2,50	3,58
Käynnit/asukas	10,6	9,1	9,4	9	9

PÄIVÄHOITO / ESIOPETUS

Päivähoidon tulee osaltaan tarjota lapselle jatkuvat, turvalliset ja lämpimät ihmissuhteet, lapsen kehitystä monipuolisesti tukevaa toimintaa sekä lapsen lähtökohdat huomioon ottaen suotuisa kasvuympäristö. Lähtökohtana kasvatuksessa tulee olla lapsen kunnioittaminen ja lapsen perheen mielipiteen huomioonottaminen.

Päivähoito- ja esiopetuspalveluja järjestetään joustavin toimintamuodoin tukemalla vanhempien omatoimisuutta ja vastuun kantamista perheestä. Jokaisen hoidossa olevan lapsen hyvinvointia tuetaan ja edistetään luottamuksellisessa vuorovaikutuksessa vanhempien kanssa lähtökohtana perheiden erityistarpeet.

Suoritteita ja mittareita	2007	TP 2008	TP 2009	TA 2010	TP 2010
Päivähoidossa olevien lkm	62	58	67	62	76
Osuus 1 - 6 -vuotiaiden ikäluokasta %	56	50	60	60	67
Aamu- ja iltapäiväkerholasten lkm	7	10	9	12	7
Perhepäivähoitajien lkm	8	8	7	7	6+3 määräaikaista
Esikoululaisia 20.9. päiväkodissa	15	19	16	14	16

NUORISOTOIMI

Nuorisotoimi kehittää kunnan nuorisotyötä ja parantaa nuorten elinoloja ja vaikuttamismahdollisuuksia. Se ylläpitää monitoimitalon toimintaa nuorille ja tukee nuorten omaa toimintaa sekä osallisuutta nuorisotoimintaan.

Tavoitteina on parantaa nuorisotoimen palveluja ja kehittää vuorovaikutusta eri yhteistyötahojen kanssa, taata kaikille nuorille oikeus riittävän tiedon saantiin kaikista nuoria askarruttavista kysymyksistä ja tarpeista sekä mahdollistaa nuorten osallisuus heitä koskevissa asioissa.

Suoritteita ja mittareita	TA 2010	TP 2010
Nuorisotoiminnan asiakaskäynnit	550	3190
Monarin aukiolokerrat	150	133
Henkilöstön lukumäärä (vakainainen/osa-aikainen)	1	1
Punuli hanke € (2009-2012)	8000	1000

LIIKUNTATOIMI

Liikuntatoimi tuottaa ja kehittää kuntalaisten tarvitsemia liikuntapalveluja ja toimintoja. Se ylläpitää puitteet liikunnan harrastamiselle ja edistää liikunnan avulla terveyttä ja hyvinvointia. Liikunnan kustannuksiin sisältyy 30 000 euroa Mäntykodin allasosaston kustannuksia.

Tavoitteina on, että järjestäytyneen liikuntatoiminnan merkitys kasvaa, toimintaedellytyksiä tuetaan ja parannetaan sekä saadaan uusia aktiivitoimijoita liikuntaseuratyöhön ja koulutetaan heitä. Myös terveys- ja harrasteliikunnan aktivointi sekä lasten ja nuorten liikuntamahdollisuuksien järjestäminen ja ohjaajatoiminnan tukeminen ovat liikuntatoimen tavoitteita.

Suoritteita ja mittareita	TA 2010	TP 2010
Lasten ja nuorten liikuntakerhot	100	190
Kuntosalin käyttäjät	388	380
Liikuntatapahtumien lkm, joissa liikuntatoimi mukana	22	23
Telirane -hanke (päätyy 2010)	100	87
Ikääntyvien liikuntakerhot	120	122

KULTTUURITOIMI

Puolangan kunnan kulttuuritoiminnan tavoitteena on järjestää kulttuuritoimintaa ja kulttuuripalveluja kuntalaisille, kesäasukkaille ja matkailijoille yhteistyössä muiden toimijoiden kanssa. Kulttuuripalvelut lisäävät viihtyvyyttä ja antavat myönteisen kuvan kulttuuria ja taidetta arvostavasta paikkakunnasta.

Kulttuuritoimen tavoitteena on vahvistaa puolankalaista identiteettiä sekä saada aikaan aitoa kulttuurikeskustelua.

Suoritteita ja mittareita	TA 2010	TP 2010
Kulttuuritoimi järjestää yksin tai yhteistyötahojen kanssa vähintään kolme tapahtumaa vuodessa.	Kulttuuritoimi on mukana Puolangan rokulin, Puolangan bändileirin sekä jonkin teatteri- tai konserttiesityksen järjestämisessä.	Kulttuuritoimi on järjestänyt Puolangalla Kajaanin kaupunginteatterin Spoonface-esityksen. Puolangan rokuliviikonloppu toteutettiin, ja sen eri tapahtumat keräsivät yleisöä mukavasti. Esimerkiksi pessimismi-iltaan osallistui arviolta 500—600 henkeä.

7.6. TEKNINEN LAUTAKUNTA

€	TP 2007	TP 2008	TP 2009	TA 2010	TP 2010
MENOT	3 068 031	3 388 000	3 462 607	3 528 000	3 680 123
TULOT	2 596 089	2 492 000	2 615 636	2 700 000	2 757 180
NETTO	471 942	896 000	846 971	828 000	922 943

Veera-myrsky 4.8.2010 aiheutti suuria vahinkoja eniten Paljakan alueen metsissä. Rakennuksille ei tullut juuri-kaan vaurioita, mutta Paljakan laskettelukeskuksen hissiinjat vaurioituivat pahoin. Kunnan omistamien metsien raivaus- ja kunnostustöistä aiheutui n. 50 000 euroa menoja Paljakan, Kirkonkylän, Saralan ja Lippokankaan alueella. Myrskyn tuhoaman puuston myynnistä kertyi n. 125 000 euroa tuloja.

Alkuvuodesta 2010 oli pitkä, erittäin kylmä pakkasjakso. Myös joulukuu oli poikkeuksellisen kylmää. Nämä ovat aiheuttaneet ennakoitua suurempia kaukolämmön polttoaineen hankintakustannuksia.

TOIMINNALLISET TAVOITTEET

1. HALLINTO

Toiminta-ajatus

Tekninen lautakunta vastaa kunnan toimesta tapahtuvasta rakentamisesta, maa-, metsä- ja rakennuskiinteistöjen sekä liikelaitosten kunnossapito- ja käyttötehtävistä, tiehallinnosta, palo- ja pelastustoimesta, väestönsuojelusta, liikenneturvallisuudesta, jätehuollon järjestämisestä, rakennusvalvonnasta ja ympäristönsuojelusta sekä ruokahuollosta ja siivouksesta.

Painopisteet

- Investointien ja toiminnan painopiste on käyttökustannuksia alentavissa hankkeissa kuten peruskorjaus- ja automatisointihankkeet
- Kiinteistöhuolto
- Ruokahuolto ja siivous

Tavoitteet	TA 2010	Toteuma
Toiminnan taloudellisuus	Kaukolämpötoiminnan toimintakate väh 30 %. Vesihuoltolaitoksen tappio alle 30.000 €/v.	Vesihuoltolaitoksen tulos ylijäämäinen n. 29 000€
Kiinteistötoimen kehittäminen	Tarkennetaan kustannusten kohdentumista eri käyttäjien kesken.	
Ruokahuollon ja siivouksen kehittäminen	Kustannukset sopeutetaan maakunnan yhteistyösopimusten mukaisiksi.	

2. LIIKETOIMINTA

Kunnan liiketoimintaa ovat kaukolämpölaitokset (2 kpl), vesihuoltolaitokset (2 kpl), ulkopuolisille myytävät kiinteistöpalvelut ja tukipalvelut.

Suoritteita:	TP 2007	TP 2008	TP 2009	TA 2010	TP 2010
Kirkonkylän vesihuoltolaitos:					
pumpattu vesimäärä m ³	140 594	121 995	112 465	120 000	116 890
myyty vesimäärä m ³	100 447	94 337	96 115	96 000	93 140
” jätevesimäärä m ³	97 505	91 753	93 381	94 000	90 600
käyttökustannukset e/m ³ (alv 0%)	1,60	1,54	1,54	1,78	1,73
myyntitulot e/m ³ ”	2,46	2,90	3,18	3,10	3,13
Paljakan vesihuoltolaitos:					
pumpattu vesimäärä m ³	15 283	13 483	10 179	12 000	14 779
myyty vesimäärä m ³	6 137	8 621	8 000	9000	7 146
käyttökustannukset e/m ³ ”	7,60	9,04	12,18	9,0	11,36
myyntitulot e/myyty vesi-m ³ ”	5,80	5,90	6,90	6,40	6,72

Lämpölaitostoiminta:	TP 2007	TP 2008	TP 2009	TA 2010	TP 2010
-myyty energia Mwh	13 025	13 192	13 420	13 500	13 733
-tuotantokust. €/Mwh	32,67	36,70	41,80	35,00	36,46

Vesihuoltolaitos eriytetään kirjanpidossa laskennallisesti. Siitä laaditaan oma tuloslaskelma ja tase. Verovaroja vesihuoltolaitoksen tukemiseen käytetään vuonna 2010 enintään 30.000 euroa.

Tilinpäätöksessä vuonna 2008 on käytetty 28 400 euroa ja vuonna 2009 18 700 euroa verovaroja vesilaitoksen toimintaan.

Paljakassa on ollut kevättalvella 2010 verkostovuoto, joka näkyy poikkeuksellisen suurena pumpatun veden määränä ja nostaa käyttökustannusta.

3. TIET JA YLEISET ALUEET

Toiminta-ajatus

Rakennuskaavateiden kunnossapito on kunnan tehtävä. Yksityisteiden kunnossapitoa avustetaan. Kunta huolehtii yleisten alueiden kuten torin, puistojen ym. kunnossapidosta.

Suoritteet:	TP 2007	TP 2008	TP 2009	TA 2010	TP 2010
kaava-alueiden liikenneväylät km	31	31	31	31	31

kust e/liikenneväylä-km	1 868	1 970	1 934	2200	2697
kaava-al.tievalaistukset km	26	26	26	26	26
” ” e/km	770	923	1 070	1000	620
yksityisteiden avustaminen km	150	150	150	150	150
” ” e/km (net-to)	512	553	472	540	519

4. RAKENNUSKIINTEISTÖT

Toiminta-ajatus

Rakennuskiinteistöihin kuuluu kunnan omistamat rakennukset ja osakkeet. Tarkoitus on pitää rakennukset hyvässä kunnossa ja rakennusympäristö viihtyisänä ja antaa laadukkaita kiinteistöpalveluja kunnan omistamille yhtiöille.

Suoritteet		TP 2007 ulk.	TP 2008 ulk.	TP 2009 ulk.	TA 2010	TP 2010
asuinrakennukset	kpl/k-m ²	8/6941	8/6941	8/6941	6/5935	6/5935
muut rakennukset	kpl/k-m ²	7/3345	7/3345	6/3182	6/3182	6/3182
yrittystilat	kpl/k-m ²	4/4692	4/4692	4/4692	4/4692	4/4692
siv- ja vapaa-ajan kiint.	kpl/k-m ²	12/9606	12/9606	12/9606	12/9606	12/9606
perusturvan rakennukset	kpl/k-m ²	6/7379	6/7379	6/7379	6/7379	6/7379

5. RAKENTAMATTOMAT KIINTEISTÖT

Toiminta-ajatus

Rakentamattomia kiinteistöjä ovat maa- ja metsätilat sekä urheilu- ja ulkoilualueet. Tarkoituksena on saada metsäomaisuudesta maksimituotto kestävä kehityksen hoitomenetelmillä ja lisätä puolankalaisten urheilu- ja ulkoiluharrastusta houkuttelevilla olosuhteilla.

Suoritteet:		TP 2007	TP/2008	TP 2009	TA 2010	TP 2010
Kirkonkylän hiihtoladut	km	55	55	55	55	55
Paljakan hiihtoladut	km	90	90	90	90	90
Kesäulkoilureitit	km	125	125	125	125	125
Kunnan hoidettavat taukopaikat	kpl	7	7	7	7	7
Luistelalueet	kpl	2	2	2	2	2
Urheilukentät	kpl	1	1	1	1	1
Metsätilat	kpl/ha	30/2413	29/2320	27/2320	27/2320	27/2320
” hoitotyöt	€/ha	4,30	27,80	33,70	17,25	44,95
” myynti	€/ha	72,52	32,46	25,60	21,55	88,00

Puolangan kunta on osallistunut Paljakan alueen latuverkoston kunnossapitoon valaistuksen lisäksi 12.000 eurola.

Paljakan myytäviä tontteja ja näkymäalueita ei ole vielä kunnostettu myyntikuntoon.

TYTÄRYHTIÖT

Kiinteistö Oy Puolangan Vuokratalot

Toiminta-ajatus

Yhtiön tarkoitus on rakennuttaa, omistaa ja hallita rakennuksia sekä antaa vuokralle huoneistoja.

Tavoitteet

Tavoitteena järjestää viihtyisiä ja kohtuuhintaisia asumispalveluja, toimia taloudellisesti ja taata rakennusten hyvä kunto.

Suoritteita	TP 2007	TP 2008	TP 2009	TA 2010	TP 2010
-Vuokrataloja kpl	9 kpl	9 kpl	9 kpl	9 kpl	9 kpl
-Vuokra-asuntoja kpl	152	152	146	138	138
-Huoneistoala m ²	8222,5	8222,5	7890	7439	7439
-Rak.tilavuus m ³	29891	29891	29215	27441	27441
-Liikevaihto 1000€	568	610	564	623	632
-Hoitokate 1000€	310	334	193	212	281

VESIHUOLLON ERIYTETTY TULOSLASKELMA JA TASE

	2008	2009	2010
TULOSLASKELMA			
Liikevaihto			
Vesimaksut	300 083,11	344 217,08	378 918,01
Liiketoiminnan muut tuotot	14 943,71	15 521,78	16 191,16
Materiaalit ja palvelut			
Aineet, tarvikkeet ja tavarat	-56 636,28	-46 297	-64 028
Palvelujen ostot	-80 880,43	-107 019	-96 475
Muut kulut	-3 706,51	-2 170,49	-2 419,88
Henkilöstökulut			
Palkat ja palkkiot	-73 043,80	-75 552,79	-67 707,14
Henkilöstösivukulut			
Eläkekulut	-11 364,33	-11 762,62	-10 701,10
Muut henkilösivukulut	-3 881,37	-4 118,72	-3 326,24
Poistot ja arvonalentumiset			
Suunnitelman muk.poistot	-95 280,91	-112 054,21	-103 830,50
LIIKEYLIJÄÄMÄ (-	-9 766,81	764,89	46 621,39
ALIJÄÄMÄ)			
Rahoitustuotot ja -kulut			
Korkotuotot			
Muut rahoitustuotot			
Korvaus jäännöspääomas-	-18 665,27	-19 465,63	-17 405,77
ta			

YLIJÄÄMÄ/ALIJÄÄMÄ	-28 432,08	-18 700,74	29 215,62
PUOLANGAN KUNTA			
VESIHUOLTO/TASE			
	2008	2009	2010
1 VASTAAVAA			
11 PYSYVÄT VASTAAVAT			
111 AINEETTOMAT HYÖDYKKEET			
1111 AINEETTOMAT OIKEUDET			
111102 Ohjelmistot			
1111 AINEETTOMAT OIKEUDET			
112 AINEELLISET HYÖDYKKEET			
1123 RAKENNUKSET			
112303 Vesih. rakennukset	63 516,49	53 989,02	45 890,67
11123 RAKENNUKSET	63 516,49	53 989,02	45 890,67
1125 KIINT.RAK.JA LAITTEET			
112502 Vedenjakeluverkko	911 422,51	855 084,77	772 098,43
1125 KIINT.RAK.JA LAITTEET	911 422,51	855 084,77	772 098,43
1126 KONEET JA KALUSTO	18229,05	14 583,24	10 937,43
1127 KESKENERÄISET HANKINNAT			
11 PYSYVÄT VASTAAVAT	1 004 353,11	923 657,03	828 926,53
14 VAIHTUVAT VASTAAVAT			
142 SAAMISET			
1422 LYHYTAIK.MYYNTISAAMIS.			
142220 Vesimaksujäämät			
142224 Vesimaksuj./Paljakk			
142229 Vesimaksut/Komartek	26 595,55	28 777,89	35 066,58
1422 LYHYTAIK.MYYNTISAAMIS	26 595,55	28 777,89	35 066,58
.			
14 VAIHTUVAT VASTAAVAT	26 595,55	28 777,89	35 066,58
1 VASTAAVAA	1 030 948,66	952 434,92	863 993,11
2 VASTATTAVAA			
21 OMA PÄÄOMA			
211 JÄÄNNÖSPÄÄOMA			
211105 Jäännöspääoma	-973 281,70	-870 288,74	-741 018,05
211 JÄÄNNÖSPÄÄOMA	-973 281,70	-870 288,74	-741 018,05
212 MUU OMA PÄÄOMA			
212505 Liittymismaksut			
2126 TILIK.YLI/ALIJÄÄMÄ			
212605 Tilik.yli/alijäämä	28 432,08	18 700,74	-29 215,62
212 MUU OMA PÄÄOMA	28 432,08	18 700,74	-29 215,62

21 OMA PÄÄOMA	-944 849,62	-851 588,00	-770 233,67
25 VIERAS PÄÄOMA			
251 PTKÄAIK. VIERAS PÄÄOM			
2517 MUUT VELAT			
251701 Liittymism. ja muut velat	-56 674,92	-62 960,42	-69 525,62
251 PTKÄAIK. VIERAS PÄÄOM	-56 674,92	-62 960,42	-69 525,62
2526 OSTOVELAT			
252602 Ostolaskujen selv.tili	-16 594,43	-25 859,84	-15 532,82
2526 OSTOVELAT	-16 594,43	-25 859,84	-15 532,82
2527 SIIRTOVELAT			
252705 Lomapalkk.jak./vesih.	-12 829,69	-12 026,66	-8 701,00
2527 SIIRTOVELAT	-12 829,69	-12 026,66	-8 701,00
252 LYH.AIK.VIERAS PÄÄOMA	-29 424,12	-37 886,50	-24 233,82
25 VIERAS PÄÄOMA	-86 099,04	-100 846,92	-93 759,44
2 VASTATTAVAA	-1 030 948,66	-952 434,92	-863 993,11

7.7. Tuloslaskelmaosan toteutumisvertailu

Talousarvion tuloslaskelmaosan toteutumisvertailu 2010

	t€	Talousarvio	Toteuma	Poikkeama	Poikkeama TA- muutokset	muutokset jälkeen
Toimintatulot		3 017	3 434	417		417
Myyntitulot			1 689			1 689
Maksutulot			164			164
Tuet ja avustukset			202			202
Muut tulot			1 379			1 379
Toimintamenot		-20 906	-21 013	-107		-107
Henkilöstömenot			5 368			5 368
Palkat ja palkkiot			3 643			3 643
Henkilösivukulut			1 725			1 725
Eläkekulut			1 593			1 593
Muut henkilösivukulut			178			178
Palvelujen ostot			14 118			14 118
Aineet, tarvikkeet ja tavarat			1 109			1 109
Avustukset muille			315			315
<i>Avustukset liikelaitoksille</i>						
Muut menot			102			102
Toimintakate		-17 889	-17 579	310		310
Verotulot		7 743	8 109	366		366
Valtionosuudet		12 100	12 863	763		763
Arvonlisäveron takaisinperintä						
Rahoitustulot ja -menot:		-113	38	75		75
Korkotulot muilta		30	6	-24		-24
<i>Korkotulot liikelaitoksilta</i>						
Muut rahoitustulot muilta		20	42	22		22
<i>Peruspääoman korko liikelaitoksilta</i>						
Korkomenot		-150	-70	80		80
Muut rahoitusmenot		-13	-16	-3		-3
Vuosikate		1 841	3 355	1 514		1 514
Poistot ja arvonalentumiset		-1 050	-1 034	16		16
Suunnitelman mukaiset poistot		-1 050	-1 034	16		16
Arvonalentumiset						
Satunnaiset erät						
Satunnaiset tulot						
Satunnaiset menot						
<i>Tilikauden tulos</i>		790	2 321	1 530		1 530
Poistoeron lisäys (-) tai vähennys (+)						
Varausten lisäys (-) tai vähennys (+)						
Rahastojen lisäys (-) tai vähennys (+)		72	72	0		0
<i>Tilikauden ylijäämä (alijäämä)</i>		862	2 393	1 530		1 530

2010 t€	Talousarvio	Ta-muutokset	Ta muutosten jälkeen	Toteutuma	Poikkeama
Verotulot	7 743			8 109	366
Kunnan tulovero	6 114			6 131	17
Osuus yhteisö-veron tuotosta	1 000			1 362	362
Kiinteistövero	628			603	-25

Kunnan tulovero on määrätynyt seuraavin perustein:

	Tuloveroprosentti
Verovuosi 2008	20,25
Verovuosi 2009	20,25
Verovuosi 2010	20,25

Valtionosuudet toteutuivat seuraavasti:

2010 t€	Talousarvio	Ta-muutokset	Ta muutosten jälkeen	Toteutuma	Poikkeama
Kunnan peruspalvelujen valtionosuus	10 449			11 195	746
Verotuloihin perustuva vo- tasaus	2 401			2 401	
Järjestelmämuutoksen tasaus	200			69	131
Opetus- ja kulttuuritoimen muu valtionosuus	-950			-803	147
Yhteensä	12 100			12 862	762

7.8. INVESTOINTIEN TOTEUTUMINEN

2010 t€	Kustan- nuservio ja sen muutokset	Ed. vuosien käyttö	Talousar- vio muutokset	TA- Talousar- vio muu- tosten jälkeen	To- teuma	Poik- keama
Kiinteistöjen korjaus						
Menot			38	38		-38
Tulot						
Netto			38	38		-38
Paloasema						
Menot		56	10	10	5	-5
Tulot						
Netto		56	10	10	5	-5

Koivuranta					
Menot	330	30	30		-30
Tulot					
Netto	330	30	30		-30
Terveyskeskus					
Menot			70	70	-70
Tulot					
Netto			70	70	-70
Rivitalo Kesti					
Menot		40	40		-40
Tulot					
Netto		40	40		-40
Hakkeen varastokent- tä					
Menot		50	50	5	-45
Tulot					
Netto		50	50	5	-45
Kivarinjärven vesi- huolto					
Menot	1358	30	30		-30
Tulot					
Netto	1358	30	30		-30
Paljakan vesilaitos					
Menot		50	50	9	-41
Tulot					
Netto		50	50	9	-41
Kaavatiet					
Menot		20	20		-20
Tulot					
Netto		20	20		-20
Irtaimisto					
Menot		70	70	52	-18
Tulot					
Netto		70	70	52	-18
Omaisuuuden osto/myynti					
Menot		50	50	4	-46
Tulot				35	35
Netto		50	50	-31	-81

7.9. Rahoitusosan toteutumisvertailu

	t€				
	Talousarvio	Toteutuma	Poikkeama	TA- muutos	Poikkeama muutoksen jälkeen
Toiminta ja investoinnit					
Toiminnan rahavirta	1 841	3 298	1 457		1 457
Vuosikate +/-	1 841	3 355	1 514		1 514
Satunnaiset erät +/-	0	0	0		0
Tulorahoituksen korjauserät	0	-57	-57		-57
Investoinnit	-306	16	322	70	252
Investointimenot	-388	-78	310	70	240
Rahoitusosuudet investointimenoihin +	12	2	-10		-10
Liittymismaksut	20	0	-20		-20
Pys.vast.hyöd.luovutustulot	50	92	42		42
Toiminnan ja investointien rahavirta	1 535	3 314	1 779	70	1 709
Rahoituksen rahavirta					
Antolainauksen muutokset	-40	307	347		347
Antolainasaamisten lisäykset	-100	-91	9		9
Antolainasaamisten vähennykset	60	398	338		338
Lainakannan muutokset	-1 000	-1 626	-626		-626
Pitkäaikaisten lainojen lisäys	0	0	0		0
Pitkäaikaisten lainojen vähennys	-1 000	-1 626	-626		-626
Lyhytaikaisten lainojen muutos			0		0
Oman pääoman muutokset			0		0
Muut maksuvalmiuden muutokset		-546	-546		-546
Rahoituksen rahavirta	-1 040	-1 865	-825		-825
Rahavarojen muutos	495	1 449	954	70	884

7.10. Yhteenvedo valtuuston hyväksymien sitovien määrärahojen ja tuloarvioiden toteutumisesta

2010	Määrärahat					Tuloarviot				
	Talous-arvio	Toteutu-ma	Poik-keama	TA-muu-tos	Poikk.m uutok-sen jälk.	Talous-arvio	Toteu-tuma	Poik-keama	TA-muu-tos	Poikk. muu-toksen jälk.
KÄYTTÖTALOUSOSA	20 905	21 013	108		108	3 017	3 434	417		417
Vaalit										
Valtuusto	17	17								
Tarkastustoiminta	16	8	-8		-8					
Kunnanhallitus	1 749	1 728	-21		-21	136	339	203		203
- Kainuun hallintokokeilu	11 949	11 822	-127		-127					
Sivistyslautakunta	3 646	3 758	112		112	181	338	157		157
Tekninen lautakunta	3 528	3 680	152		152	2 700	2 757	57		57
INVESTOINTIOSA	388	75	-313	70	-383	12	37	25		25
Kiinteistöjen korjaus	38		-38		-38		2	2		2
Paloasema	10	5	-5		-5					
Koivuranta	30		-30		-30					
Terveyskeskus				70	-70					
Rivitalo Kesti	40		-40		-40	5		-5		-5
Hakkeen varastokenttä	50	5	-45		-45					
Kivarinjärven vesihuolto	30		-30		-30	7		-7		-7
Paljakan vesilaitos	50	9	-41		-41					
Kaavatiet	20		-20		-20					
Omaisuu-den ost/myynti	50	4	-46		-46		35	35		35
Irtaimisto	70	52	-18		18					
TULOSLASKELMAOSA	-163	-86	77		77	19 893	21 021	1 128		1 128
Verotulot						7743	8109	366		366
Valtionosuudet						12100	12863	763		763
Korkotulot						30	6	-24		-24
Muut rahoitustulot						20	43	23		23
Korkomenot	-150	-70	80		80					
Muut rahoitusmenot	-13	-16	-3		-3					
RAHOITUSOSA		-1 867	-1 867		-1 867		398	398		398
Antolainauksen muutokset		-91	-91		-91		398	398		398
Antolainasaamisten lisäykset	-100	-91	9		9					
Antolainasaamisten vähennykset						60	398	338		338
Lainakannan muutokset	-1 000	-1 627	-627		-627					
Pitkäaikaisten lainojen lisäys										
Pitkäaikaisten lainojen vähennys	-1 000	-1 627	-627		-627					
Lyhytaikaisten lainojen muutos										
Oman pääoman muutokset										
Muut maksuvalmiuden muutokset		-547	-547		-547					
YHTEENSÄ	21 130	18 737	-2 393	70	-2 463	22 922	24 890	1 968		1 968