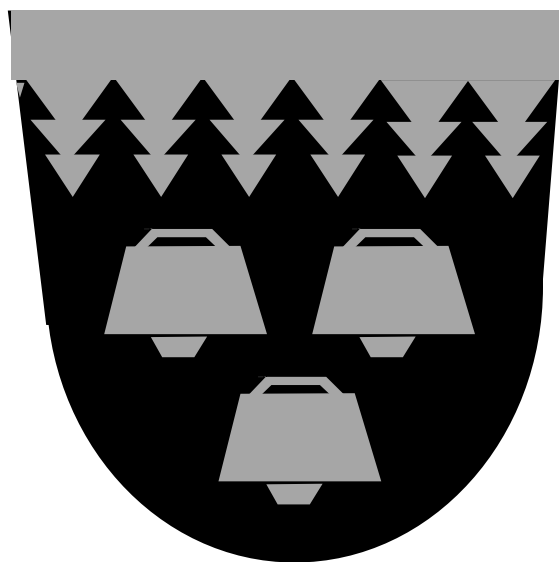


PUOLANGAN KUNTA



TOIMINTAKERTOMUS

2012

1. KUNNANJOHTAJAN KATSAUS.....	3
2. OLENNAISET TAPAHTUMAT TOIMINNASSA JA TALOUDESSA.....	4
2.1. KUNNAN HALLINTO	4
2.2. KUNNAN TOIMINNAN JA TALouden KEHITYS	6
3. TILIKAUDEN TULOKSEN MUODOSTUMINEN.....	7
3.1. KUNNAN TULOSLASKELMA JA SEN TUNNUSLUVUT	7
4. TOIMINNAN RAHOITUS.....	8
4.1. RAHOITUSLASKELMA JA SEN TUNNUSLUVUT	8
5. KUNTAKONSERNIN TOIMINTA JA TALOUS.....	11
6. HALLITUKSEN ESITYS TILIKAUDEN TULOKSEN KÄSITTELYSTÄ.....	17
7. TALOUSARVION TOTEUTUMINEN.....	18
7.1. VAALIT	18
7.2. VALTUUSTO	18
7.3. TARKASTUSTOIMINTA	19
7.4. KUNNANHALLITUS	19
7.5. SIVISTYSLAUTAKUNTA	22
7.6. TEKNINEN LAUTAKUNTA	27
7.7. INVESTOINTIEN TOTEUTUMINEN	42
7.9. RAHOITUSOSAN TOTEUTUMISVERTAILU	44
7.10. YHTEENVETO VALTUUSTON HYVÄKSYMIEEN SITOVIEN MÄÄRÄRAHOJEN JA TULOARVIOIDEN TOTEUTUMISESTA	

1. Kunnanjohtajan katsaus

Vuonna 2012 Puolangan kunta ryhtyi aktiivisiin toimiin kuntalaisten lähipalvelujen turvaamiseksi. Kunnan ratkaisut sosiaali- ja terveystalvelujen järjestämisestä ja niiden tarvitsemien toimitilojen rakentamisesta vaikuttavat pitkälle tulevaisuuteen.

Kainuun hallintokokeilun viimeiset vuodet eivät vakuuttaneet. Kuntayhtymän budjettikurin pettäminen ja kuntien maksuosuuksien kasvu aiheuttivat sen, että Kainuun kunnat joutuivat koroittamaan veroprosenttejaan vuodelle 2013 enemmän kuin missään muualla Suomessa. Lainsäädännön sallimat asiakkaiden jonotusajat ovat myös ylittyneet.

Ensimmäisenä kuntana Suomessa Puolanka kilpailutti sosiaali- ja terveydenhuollon palvelut yhtenä kokonaisuutena. Kilpailun tuloksena Attendo oy on tuottanut palvelut puolankalaisille vuoden 2013 alusta alkaen. Puolangan kunta tuottaa näistä palveluista itse vain päivähoidon ja virkavastuuta vaativat tehtävät. Erikoissairaanhoidon, erityishuollon ja ympäristöterveydenhuollon tehtävät tuottaa Kainuun sosiaali- ja terveydenhuollon kuntayhtymä.

Puolangan irtaantuminen muiden kuntien yhteistyöstä aiheutti vastareaktion. Uusi Kainuun sosiaali- ja terveydenhuollon kuntayhtymä on kieltäytynyt kaikesta yhteistyöstä perusterveydenhuollon ja sosiaalihuollon asiakaspalvelujen järjestämisessä.

Terveyskeskuksen rakentamisen suunnittelu eteni niin, että urakkatarjouspyynnöt on lähetetty helmikuussa 2013. Rakennustyöt alkavat keväällä 2013 ja toiminnot siirtyvät uusiin tiloihin kesällä 2014.

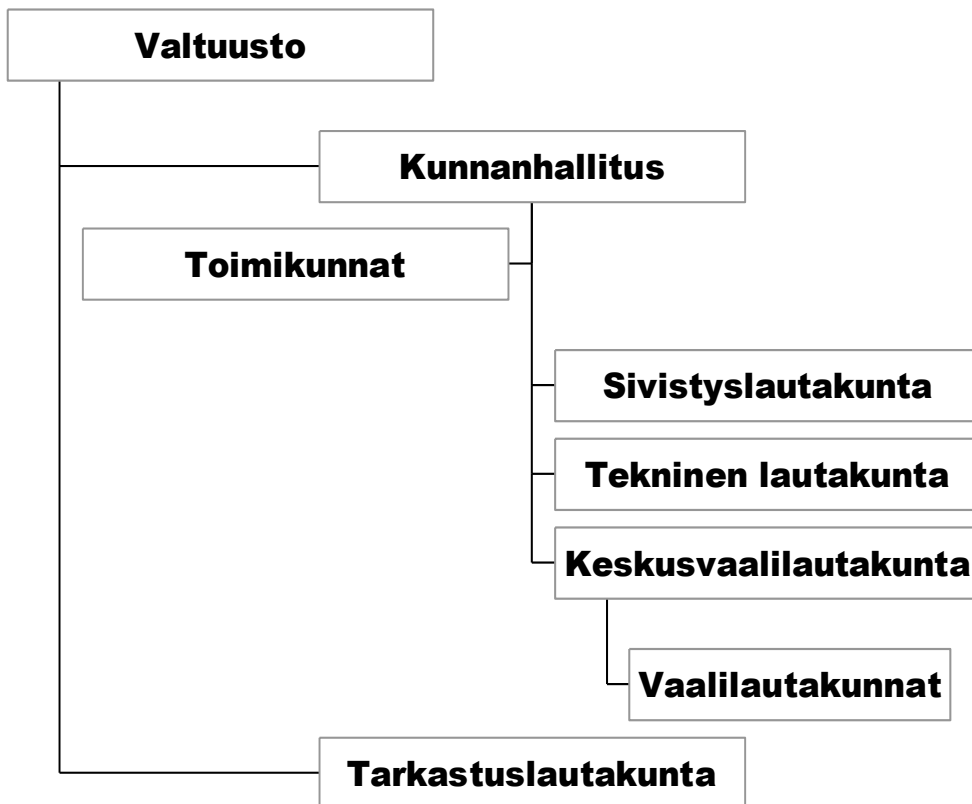
Paljakan alueella yhteistyössä Kainuun ELY-keskuksen kanssa toteutettu kalastuspuistohanke tuo uutta ilmettä alueelle. Jokivarsi on nyt siistitty ja saa vierailijat entistä paremmin viihtymään Paljakassa.

Seppo Rajala
Kunnanjohtaja

2. OLENNAISET TAPAHTUMAT TOIMINNASSA JA TALOUDESSA

2.1. Kunnan hallinto

Puolangan kunnan luottamushenkilöorganisaatio



Valtuusto

Eero Huusko, puheenjohtaja
Unto Sirkeinen, I varapuheenjohtaja
Tuulikki Moilanen, II varapuheenjohtaja
Sinikka Harju
Anneli Heikkinen
Jorma Heikkinen
Yrjö Heikkinen
Anja Hyttinen
Johanna Juntunen
Marjo Karhu
Tuulikki Kemppainen
Ulla Mattila
Erkki Moilanen
Marketta Moilanen
Otto Mäkäräinen

Hilkka Oikarinen
Taina Paulomäki
Harri Peltola
Ulla Ruonakangas
Anna-Maija Sutinen
Anna-Kaarina Uusitalo

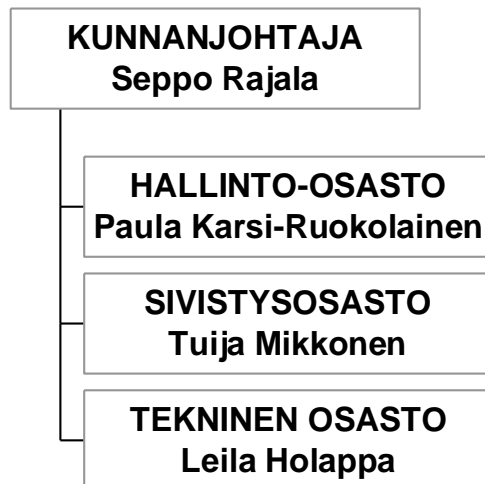
Kunnanhallitus

Harri Peltola, puheenjohtaja
Taina Paulomäki, I varapuheenjohtaja
Jorma Heikkinen
Ari Hiltunen
Anja Hyttinen
Tuulikki Kemppainen
Erkki Moilanen
Hilkka Oikarinen
Anna-Kaarina Uusitalo

Tilivelvolliset viranhaltijat

Seppo Rajala, kunnanjohtaja
Tuija Mikkonen, vs. sivistysjohtaja
Leila Holappa, tekninen johtaja
Paula Karsi-Ruokolainen, hallintojohtaja

Puolangan kunnan palveluorganisaatio



2.2. Kunnan toiminnan ja talouden kehitys

Olellaiset tapahtumat tilikaudella ja sen päättymisen jälkeen

Kunnan tuloverokertymä on noin 90 000 euroa ennakoitua parempi, mutta verot pienenevät kokonaisuudessaan 258 000 euroa. Yhteisöveron tuotto laski kolmanneksella arvioidusta. Kiinteistöveron tuotto kehittyi myönteisesti.

Kiinteistö Oy Puolangan vuokratilojen ja Puolangan kunnan vuokratilojen omistusjärjestelyt saatiin valmiiksi. Asumisen rahoittamis- ja kehittämiskeskuksesta (ARA) saatiin myönteiset päätökset vuokratiloja koskevista rajoituksista.

Kainuun hallintokokeilu päättyi 31.12.2012. Kainuun maakunta-kuntayhtymä paikkasi vuoden 2012 talouttaan lisätalousarviolla. Puolangan kunnan lisämaksuosuus oli 534 000 euroa.

Attendo Oy aloitti sosiaali- ja terveystalujen tuottajana 1.1.2013 Puolangalla. Toiminta on lähtenyt käyntiin hyvässä yhteisymmärryksessä. Toimijan vaihdos julkiselta puolelta yksityiselle on lisännyt huomattavasti sosiaali- ja terveydenhuollon viranomaisvalvontaa.

Tilinpäätöksen vaikutus kuluvaan vuoteen talousarvioon ja arvio todennäköisestä tulevasta kehityksestä

Tilikauden tulos on noin 110 000 euroa ylijäämäinen. Vuoden 2013 talousarviota laadittaessa oletettiin tilinpäätöksen muodostuvan alijäämäiseksi. Kuluvaan vuoteen se antaa vakaan perustan, mutta ei juuri liikkumavaraa. Terveystalun rakentaminen on käynnistymässä ja se vaatii merkittävän suuren taloudellisen panostuksen. Kunnan velkamäärä lisääntyy huomattavasti jo vuonna 2013. Yksityisen palveluntuottajan Attendo Oy:n toiminnan vakiintuminen on keskeinen haaste niin kunnan toiminnalle kuin taloudelle. Uuden terveystalun odotetaan tehostavan sosiaali- ja terveydenhuollon toimintaa ja tuovan pidemmällä aikavälillä myös taloudellista säästöä.

3. TILIKAUDEN TULOKSEN MUODOSTUMINEN

3.1. Kunnan tuloslaskelma ja sen tunnusluvut

	2010	2011	2012
	t€	t€	t€
Toimintatuotot	3 434	3 150	3 258
Toimintakulut	-21 013	-22 508	-23 008
Toimintakate	-17 579	-19 358	-19 750
Verotulot	8 109	8 092	7 436
Valtionosuudet	12 863	12 809	13 180
Alv-takaisinperintä			
Korkotuotot	6	30	29
Muut rahoitustuotot	42	43	66
Korkokulut	-70	-59	-49
Muut rahoituskulut	-16	-678	-48
Vuosikate	3 355	879	864
Poistot ja arvonalentumiset	-1033	-977	- 826
Satunnaiset tuotot			
Satunnaiset kulut			
Tilikauden tulos	2 322	-99	38
Poistoeron lisäys (-), vähennys (+)	72	72	72
Varausten lisäys (-), vähennys (+)			
Rahastojen lisäys (-), vähennys			
Tilikauden ylijäämä/alijäämä	2 394	-25	110
TULOSLASKELMAN TUNNUSLUVUT			
Toimintatuotot/toimintakulut %	16,3 %	14,0 %	14,2 %
100 * toimintatuotot/toimintakulut			
Vuosikate/poistot, %	324,8 %	89,9 %	104,6 %
100* Vuosikate/Poistot			
Vuosikate, €/asukas	1 095	293	295
Asukasmäärä	3063	2997	2931

4. TOIMINNAN RAHOITUS

4.1. Rahoituslaskelma ja sen tunnusluvut

t€	2010	2011	2012
Toiminnan rahavirta	3 298	1 470	267
Vuosikate	3355	879	864
Satunnaiset erät	0	0	0
Tulorahoituksen korjauserät	-57	590	-597
Investoinnit	16		
Investointimenot	-78	-793	-1 188
Rahoitusosuudet investointeihin	2	0	73
Liittymismaksut	0	0	0
Pys.vast.hyöd. Luovutustulot	92	15	1 306
Toiminnan ja investointien rahavirta	3 314	692	458
Rahoituksen rahavirta			
Antolainauksen muutokset	307	571	-875
Antolainasaamisten lisäykset	-91	-45	-1 282
Antolainasaamisten vähennykset	398	616	407
Lainakannan muutokset	-1 626	-1 092	-823
Pitkäaikaisten lainojen lisäys	0	0	0
Pitkäaikaisten lainojen vähennys	-1626	-1092	-823
Lyhytaikaisten lainojen muutos			
Oman pääoman muutokset	0	0	0
Muut maksuvalmiuden muutokset	-546	539	231
Rahoituksen rahavirta	-1 865	18	-1 467
Rahavarojen muutos	1449	709	-1 009
<u>Rahoituslaskelman tunnusluvut</u>			
Investointien tulorahoitus %:	4 414	111	77
Pääomamenojen tulorahoitus %:	241	46	57
Lainanhoitokate	3,0	0,8	1,0
<i>(vuosikate+korkokulut/ korkokulut + lainanlyhennykset)</i>			
Rahavarat 31.12., t€	2830	3540	2 531
Kassan riittävyys	45	55	42
Asukasmäärä	3063	2997	2931

4.2. Tase ja sen tunnusluvut

VASTAAVAA	2010	2011	2012
PYSYVÄT VASTAAVAT			
Aineettomat hyödykkeet			
Aineettomat oikeudet	3111	2 914	1 943
Muut pitkävaikutteiset menot			
Ennakkomaksut			
	<hr/>	<hr/>	<hr/>
	3111	2 914	1 943
Aineelliset hyödykkeet			
Maa- ja vesialueet	2 339 082	2 339 082	2 360 621
Rakennukset	9 537 184	8 890 731	7 626 846
Kiinteät rakenteet ja laitteet	2 292 326	2 282 139	2 397 765
Koneet ja kalusto	83 374	247 862	205 138
Muut aineelliset hyödykkeet	16 819	16 819	16 819
Ennakkomaksut ja keskeneräiset hankinnat	0	308 775	476 380
	<hr/>	<hr/>	<hr/>
	14 268 787	14 085 412	13 083 569
Sijoitukset			
Osakkeet ja osuudet	1 278 100	1 267 048	1 255 669
Muut lainasaamiset	1 664 828	1 094 254	1 969 115
Muut sijoitukset			
	<hr/>	<hr/>	<hr/>
	2 942 929	2 361 302	3 224 783
TOIMEKSIANTOJEN VARAT			
Valtion toimeksiannot	11 302	3 603	0
Lahjoitusrahastojen erityiskatteet	1 497		1 519
Muut toimeksiantojen varat		1 509	
	<hr/>	<hr/>	<hr/>
	12 799	5 112	1 519
VAIHTUVAT VASTAAVAT			
Pitkäaikaiset saamiset			
Muut saamiset			27 000
			<hr/>
			27 000
Lyhytaikaiset saamiset			
Myyntisaamiset	916 642	639 983	831 718
Lainasaamiset			
Muut saamiset	118 110	61 107	78 294
Siirtosaamiset	44 411	81 016	155 901
	<hr/>	<hr/>	<hr/>
	1 079 163	782 105	1 092 913
Rahoitusarvopaperit			
Osakkeet ja osuudet			
Sijoitukset rahamarkkinainstrumentteihin	336 374	336 374	336 374
Muut arvopaperit			
	<hr/>	<hr/>	<hr/>

	336 374	336 374	336 374
Rahat ja pankkisaamiset	2 494 510	3 203 544	2 194 762
	21 137 673	20 776 763	19 935 863

VASTATTAVAA	2010	2011	2012
OMA PÄÄOMA			
Peruspääoma	12 618 984	12 618 984	12 618 984
Muu oma pääoma			
Edellisten tilikausien yli-/alijäämä	-946 187	1 447 218	1 421 954
Tilikauden yli-/alijäämä	2 393 400	-25 264	110 242
	14 066 201	14 040 938	14 151 180
VARAUKSET			
Poistoero	1 800 570	1 728 547	1 656 524
Pakolliset varaukset		594 522	
	1 800 570	2 323 069	1 656 524
ARVOSTUSERÄT			
TOIMEKSIANTOJEN PÄÄOMAT			
Valtion toimeksiannot	11 302	3 602	
Muut toimeksiantojen pääomat	3 191	3 133	2 823
	14 493	6 736	2 823
VIERAS PÄÄOMA			
Pitkäaikainen			
Joukkovelkakirjalainat			
Lainat rahoitus- ja vakuutuslaitoksilta	2 977 207	2 154 166	1 331 126
Lainat julkisyhteisöiltä			
Muut pitkäaikaiset velat	89 837	99 376	123 806
	3 067 044	2 253 543	1 454 932
Lyhytaikainen			
Joukkovelkakirjalainat			
Lainat rahoitus- ja vakuutuslaitoksilta	1 092 141	823 040	823 040
Lainat julkisyhteisöiltä			
Saadut ennakot	54 503	51 818	37 589
Ostovelat	430 014	581 872	475 095
Siirtovelat	498 337	600 237	1 227 834
Muut lyhytaikaiset velat	114 370	95 511	106 845
	2 189 365	2 152 478	2 670 404
	21 137 673	20 776 763	19 935 863

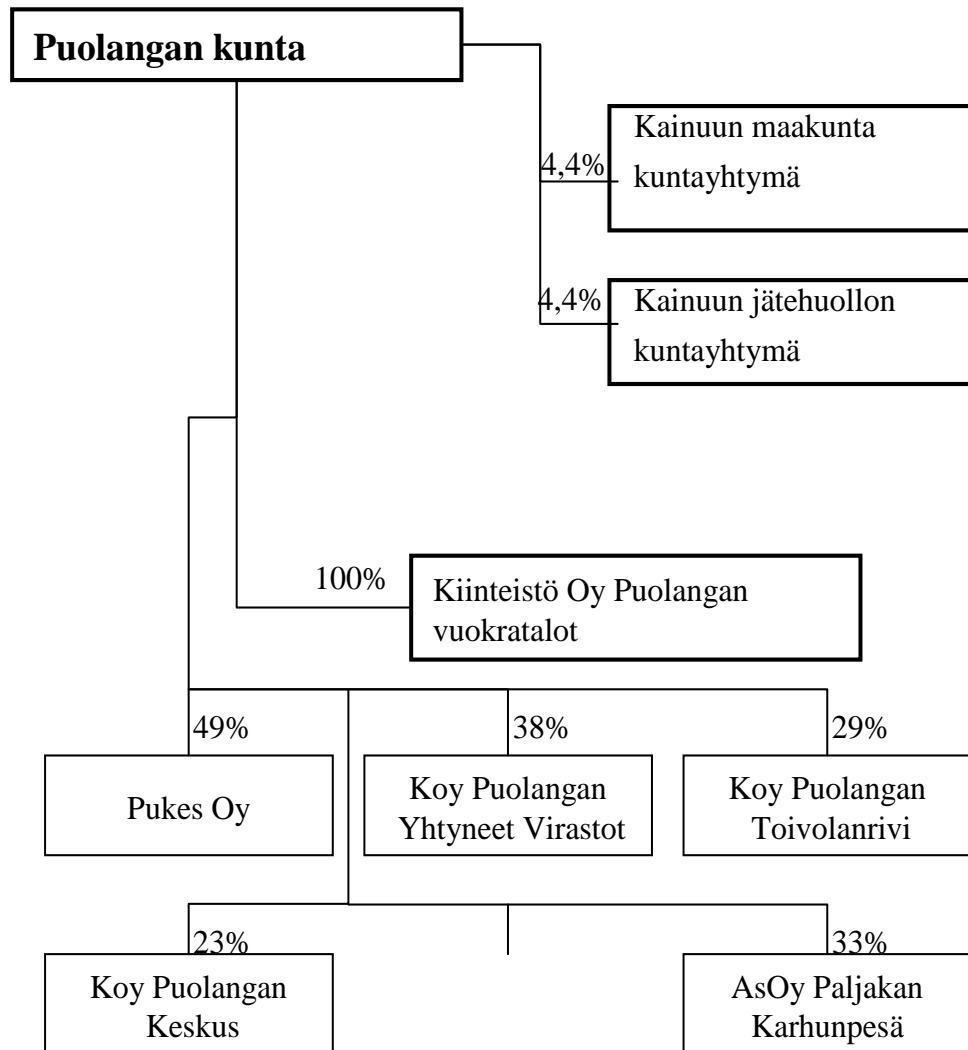
TASEEN TUNNUSLUVUT

Omavaraisuusaste %	75,2 %	76,1 %	79,4 %
Rahoitusvarallisuus €/asukas	-43	-11	-158

Suhteellinen velkaantuneisuus-%	21,3%	18,1 %	17,1 %
Lainakanta 31.12.	4 159 185	3 076 583	2 277 973
Lainat €/asukas	1 357	1 027	777
Asukasmäärä	3063	2997	2931

5. KUNTAKONSERNIN TOIMINTA JA TALOUS

5.1. Konserni



Puolangan kunnan konserniin kuuluvat seuraavat yhtiöt ja kuntayhtymät, jotka on yhdistelty nimellis- eli pariarvomenetelmän mukaan.

		Kunnan osuus omasta pääomasta	Osuus vieraasta pääomasta	Osuus voitosta tai tappiosta
Kiinteistö Oy Puolangan Vuokratalot	100 %	353 844	3 741 709	187 056
Kainuun maakunta kuntayhtymä	4,37 %	554 185	459 197	0
Kainuun jätehuollon kuntayhtymä	4,38 %	9 908	320 966	3483

Kunnan omistusyhteisyhteisöjä ovat seuraavat:

		Kunnan osuus omasta pääomasta	Osuus vieraasta pääomasta	Osuus voitosta tai tappiosta
Pukes Oy	49 %	61 083	0	705
Kiinteistö Oy Puolangan Yhtyneet Virastot	38 %	237 983	1814	-796
Kiinteistö Oy Puolangan Toivolanrivi	29 %	13 657	754	6
Kiinteistö Oy Puolangan keskus	23 %	84 271	2205	-482
Asunto Oy Paljakan Karhunpesä	33 %	130 960	36	327
Yhteensä				

5.2. Olennaiset konsernia koskevat tapahtumat

Kiinteistö Oy Puolangan Vuokratalojen maksuvalmius on hyvä toteutuneiden omistusjärjestelyjen ja kohtuullisen vuokratuoton myötä. Tyhjien asuntojen määrä on edelleen vähentynyt. Pääosa kunnan omistamista asuinrakennuksista siirrettiin vuokrataloyhtiön omistukseen. Vuokrataloyhtiöltä siirtyivät kunnalle sivukylien rivitalot ja kirkonkylältä muutamia asuinrakennuksia. Vuokra-asuntokiinteistöjen omistusjärjestelyjen keskeisenä tarkoituksena oli, että vuokra-asuntojen määrä vastaa kysyntää ja huonokuntoisimmat rakennukset voidaan poistaa asuinkäytöstä.

5.3. Konsernituloslaskelma

	2010	2011	2012
Myyntituotot	13 906 375	14 148 070	14 898 375
Maksutuotot	1 087 718	1 128 777	1 155 376
Tuet ja avustukset	605 567	635 200	573 182
Muut toimintatuotot	2 148 288	1 980 749	2 124 334
Toimintatuotot	17 747 950	17 892 796	18 750 986
Henkilöstökulut	13 072 527	13 867 338	14 329 021
Palvelujen ostot	17 087 134	17 139 505	17 894 940
Aineet, tarvikkeet ja tavarat	2 258 469	2 450 499	2 703 210
Avustukset	1 022 110	1 887 101	1 158 616
Muut toimintakulut	1 220 943	1 340 535	1 564 201
Toimintakulut	34 661 184	36 684 977	37 649 988
Verotulot	8 109 166	8 091 548	7 436 270
Valtionosuudet	12 862 708	12 809 080	13 180 369
Korkotuotot	10 642	43 729	18 069
Muut rahoitustuotot	47 106	49 304	75 551
Korkokulut	137 314	139 181	121 678
Muut rahoituskulut	30 318	692 012	69 811
Vuosikate	3 948 756	1 370 285	1 619 769
Poistot ja arvonalennukset	1 387 378	1 336 231	1 223 613
Tilikauden tulos	2 561 377	34 055	394 810
Poistoeron muutokset	76 590	76 590	76 531
Rahaston muutokset		3 275	13 099
Tilikauden ylijäämä/alijäämä	2 637 968	113 920	484 439

5.4. Konsernin rahoituslaskelma

t€	2010	2011	2012
Toiminnan rahavirta	3 907	1 374	1 618
Vuosikate	3949	1370	1620
Satunnaiset erät	0	0	0
Tulorahoituksen korjauserät	-42	4	-2
Investoinnit	-294	-1 146	-1 188
Investointimenot	-405	-1170	-1291
Rahoitusosuudet investointeihin	14	7	78
Liittymismaksut	0	0	0
Pys.vast.hyöd. luovutustulot	97	17	25
Toiminnan ja investointien rahavirta	3 613	228	430

Rahoituksen rahavirta

Antolainauksen muutokset	-3	570	0
Antolainasaamisten lisäykset	-22	0	
Antolainasaamisten vähennykset	19	570	
Lainakannan muutokset	-1 599	-1 274	-1 024
Pitkäaikaisten lainojen lisäys	1265	15	16
Pitkäaikaisten lainojen vähennys	-2864	-1274	-1040
Lyhytaikaisten lainojen muutos	0	6	422
Oman pääoman muutokset	0	0	0
Muut maksuvalmiuden muutokset	-423	505	-35
Rahoituksen rahavirta	-2 025	-178	-637
Rahavarojen muutos	1588	50	-207

Rahoituslaskelman tunnusluvut

Investointien tulo-rahoitus %:	1 010	118	134
<i>(100 x vuosikate/ investointien omahankintameno)</i>			
Pääomamenojen tulo-rahoitus, %	121	73	72
<i>=100 x vuosikate/ (investointien omahankintameno + Antolainojen nettolisäys + lainanlyhennykset)</i>			
Lainanhoitokate:	1,3	1,1	1,5
<i>(vuosikate+korkokulut/ korkokulut + lainanlyhennykset)</i>			
Rahavarat 31.12., t€	472	3 818	3 610
Kassan riittävyys	8	63	56
<i>=365*Kassavarat 31.12./kassastamaksut tilikaudella</i>			
Asukasmäärä	3063	2997	2931

5.5. Konsernitase ja sen tunnusluvut

VASTAAVAA	2010	2011	2012
PYSYVÄT VASTAAVAT			
Aineettomat hyödykkeet			
Aineettomat oikeudet	63 874	46 653	54 078
Muut pitkävaikutteiset menot	77 745	75 813	73 741

Ennakkomaksut			
Konserniliikearvo			
	141 619	125 466	127 820
Aineelliset hyödykkeet			
Maa- ja vesialueet	2 397 681	2 397 681	2 419 219
Rakennukset	12 148 171	11 370 089	11 111 858
Kiinteät rakenteet ja laitteet	2 589 050	2 581 664	2 686 194
Koneet ja kalusto	473 463	626 709	557 291
Muut aineelliset hyödykkeet	16 819	16 819	16 819
Ennakkomaksut ja keskeneräiset han-	125 806	544 613	989 115
kinnat			
	17 750 990	17 537 574	17 780 495
Käyttöomaisuusarvopaperit ja muut pitkäaikaiset sijoitukset			
Osakkuusyhteisöosakkeet ja -osuudet			
Osakkeet ja osuudet	407 820	396 768	385 388
Joukkovelkakirjalainasaamiset			
Lainasaamiset	1 664 828	1 094 254	1 093 873
Muut sijoitukset	1812	1812	1813
	2 074 461	1 492 834	1 481 074
ARVOSTUSERÄT			
TOIMEKSIANTOJEN VARAT			
Valtion toimeksiannot	15 397	13 301	9 823
Lahjoitusrahastot	11019	10461	10768
Muut toimeksiantojen varat	495 046	594 902	543 353
	521 462	618 664	563 944
VAIHTUVAT VASTAAVAT			
Vaihto-omaisuus			
Aineet ja tarvikkeet	63 860	63 513	60 926
Keskeneräiset tuotteet	56 288	63 186	84 883
Valmiit tuotteet			
Muu vaihto-omaisuus			
Ennakkomaksut			
	120148	126699	145809
Saamiset			
Pitkäaik. myyntisaamiset	146 740	240 183	128 494
Lyhytaik. Myyntisaamiset	1 228 953	990 383	1 245 345
Sijoitukset rahamarkkinainstrumentteihin			
Joukkovelkakirjalainasaamiset			
Lainasaamiset			
Siirtosaamiset	195414	255 316	283 115
Muut saamiset	248 465	194 462	142 768
	1 819 573	1 680 344	1 799 721
Rahoitusomaisuusarvopaperit			
Osakkeet ja osuudet			
Muut arvopaperit	336374	336374	336374
Rahat ja pankkisaamiset	3431555	3481152	3274063
	3767929	3817526	3610437
	26 196 181	25 399 107	25 509 301

VASTATTAVAA**OMA PÄÄOMA**

Peruspääoma	12 618 984	12 618 984	12 618 984
Osuus kuntayhtymän oman pääoman lisäyksestä			
Muu oma pääoma	393 973	390 701	377 602
Edellisten tilikausien yli-/alijäämä	-2 819 568	-183 629	135 677
Tilikauden yli-/alijäämä	2 637 968	113 920	484 440
	<u>12 831 357</u>	<u>12 939 976</u>	<u>13 616 703</u>

VARAUKSET

Konsernireservi			
Kertynyt poistoero	1 828 522	1 751 932	1 675 401
Vapaaehtoiset varaukset			
Investointivaraukset			
Pakolliset varaukset	112 665	121 718	122 469
	<u>1 941 187</u>	<u>1 873 650</u>	<u>1 797 870</u>

ARVOSTUSERÄT**TOIMEKSIANTOJEN PÄÄOMAT**

Valtion toimeksiannot	499 515	595 244	543 325
Lahjoitusrahastot	19 478	19 262	19 908
Muut toimeksiantojen pääomat	11 629	11 409	12 000
	<u>530 622</u>	<u>625 915</u>	<u>575 233</u>

VIERAS PÄÄOMA**Pitkäaikainen**

Joukkovelkakirjalainat			
Lainat rahoitus- ja vakuutuslaitoksilta	4 444 548	3 520 129	2 620 882
Lainat julkisyhteisöiltä	1 683 165	1 551 062	1 331 434
Lainat muilta luotonantajilta			
Saadut ennakot			
Ostovelat			
Muut pitkäaikaiset velat	89837	99 376	123 806
	<u>6 217 550</u>	<u>4 788 999</u>	<u>4 076 122</u>

Lyhytaikainen

Joukkovelkakirjalainat			
Lainat rahoitus- ja vakuutuslaitoksilta	1 252 821	1 001 931	1 422 932
Lainat julkisyhteisöiltä	132104	132104	132104
Lainat muilta luotonantajilta	1		87524
Saadut ennakot	109628	107 915	89 910
Ostovelat	1 096 534	1 168 863	1 320 080
Siirtovelat	1 830 459	2 127 290	2 243 673
Muut lyhytaikaiset velat	253 918	250 896	147 150
	<u>4 675 464</u>	<u>4 788 999</u>	<u>5 443 373</u>
	<u>26 196 181</u>	<u>26 196 181</u>	<u>25 509 301</u>

**KONSERNITASEEN
TUNNUSLUVUT**

Omavaraisuus-%	56,0 %	57,8 %	59,9 %
Konsernin lainakanta 31.12., tmk	7 513	5 824	5 595

Konsernin lainat €/asukas	2 453	1 943	1 909
Kunnan asukasmäärä	3 063	2 997	2 931

6. HALLITUKSEN ESITYS TILIKAUDEN TULOKSEN KÄSITTELYSTÄ

Kunnanhallitus esittää, että tilikauden ylijäämä lisätään taseeseen aikaisemmin kertyneeseen ylijäämään.

7. TALOUSARVION TOTEUTUMINEN

7.1. VAALIT

€	TP 2010	TP 2011	TA 2012	TP 2012
MENOT	0	4 309	11 400	12 990
TULOT	0	4 845	9 800	9 526
NETTO	0	536	1 600	3 464

Vuoden 2012 tammi- ja helmikuussa toimitettiin presidentinvaali. Suomen uudeksi presidentiksi valittiin kaksivaiheisessa vaalissa Sauli Niinistö. Kunnallisvaalit järjestettiin lokakuussa 2012. Valtuustoon valittiin 21 valtuutettua, joista on 14 keskustan edustajaa, 4 vasemmiston edustajaa, 2 perussuomalaisten edustajaa ja 1 sitoutumattomien edustaja.

7.2. VALTUUSTO

€	TP 2010	TP 2011	TA 2012	TP 2012
MENOT	16 671	10 149	16 500	13 907
TULOT				
NETTO	16 671	10 149	16 500	13 907

Valtuuston tehtävät

Valtuustolla on kokonaisvastuu koko kuntakonsernin toiminnasta ja taloudesta. Valtuusto vastaa strategisesta päätöksenteosta ja tavoitteiden asettamisesta, toiminnan ja talouden tasapainosta sekä toiminnan arvioinnista ja seurannan järjestämisestä.

Tavoitteet	2012	Toteuma
Kunnan toiminta-ajatuksen ja strategioiden luominen	Kunnan toimintaa ohjaa valtuuston vahvistama strategia.	Strategia on osittain toteutunut. Uutta strategiaa valmistellaan.

7.3. TARKASTUSTOIMINTA

€	TP 2010	TP 2011	TA 2012	TP 2012
MENOT	6 930	8 362	10 000	9 462
TULOT				
NETTO	6 930	8 362	10 000	9 462

Valtuusto asettaa tarkastuslautakunnan hallinnon ja talouden tarkastuksen järjestämistä varten. Tarkastuslautakunnan toimikausi vastaa valtuuston toimikautta.

Tarkastuslautakunnan tehtävänä on arvioida, ovatko valtuuston asettamat toiminnalliset ja taloudelliset tavoitteet kunnassa ja kuntakonsernissa toteutuneet. Lisäksi tarkastuslautakunta huolehtii kunnan ja sen tytäryhteisöjen hallinnon ja talouden tarkastuksen yhteen soittamisesta. Arviointityössään lautakunta kiinnittää huomiota toiminnan, toimintatapojen sekä palvelujen järjestämisen tuloksellisuuteen ja tarkoituksenmukaisuuteen. Arviointikertomuksessa tarkastuslautakunta antaa valtuustolle oman arvionsa toiminnallisten ja taloudellisten tavoitteiden toteutumisesta kunnassa ja kuntakonsernissa.

Uuden valtuustokauden tilintarkastuspalveluista käynnistettiin tarjouskilpailu.

7.4. KUNNANHALLITUS

€	TP 2010	TP 2011	TA 2012	TP 2012
MENOT	1 728 000	2 518 380	2 250 000	1 969 309
TULOT	338 770	248 600	236 000	460 840
NETTO	1 389 230	2 269 780	2 014 000	1 508 469
Hallintokokeilu	11 822 368	12 188 707	13 016 000	12 986 915

Hallintokokeiluun toteumaan sisältyy Kainuun maakunta-kuntayhtymän lisätalousarvion kuntaosuus 534 000 euroa. Tuloja korottavat maatalouspuolen tulot, joita ei ollut vielä 2011 (isäntäkunta).

KUNNANHALLITUS

Kunnanhallitus vastaa kunnan hallinnosta ja taloudenhoidosta sekä valtuuston päätösten valmistelusta, täytäntöönpanosta ja laillisuuden valvonnasta.

Hallintoa johtaessaan kunnanhallitus valvoo ja sovittaa yhteen muiden toimielinten ja viranhaltijoiden toimintaa. Kunnanhallitus antaa hallintoa koskevia yleisohjeita, seuraa kunnan yleistä kehitystä ja vastaa kunnan henkilöstöpolitiikasta.

Tavoitteet suunnittelukaudella

Tavoite	Vuosi 2012	Toteuma
Kunnan talouden tasapaino	Talousarvion sitovuudesta huolehditaan tasapainotusohjelman jälkeinkin	Verotulojen kertymä ennakoituakin huomattavasti heikompi.
Sisäisen kustannuslaskennan kehittäminen	Hallinnon tukipalvelujen ja kiinteistöjen kustannukset kohdennetaan niitä hyödyntäville tulosyksiköille.	Ei ole toteutunut
Palvelujen laadun kehittäminen	Huomioimme asiakkaiden tarpeet palveluja järjestettäessä	Sosiaali- ja terveystalouden uusi palveluntuottaja on aloittanut 1.1.2013.

Organisaation kehittäminen	Johtamisen ja yhteistyön kehittäminen.	Esimiesten työnohjaus saatiin päätökseen. Valmisteltiin käyttöön varhaisen puuttumisen malli.
----------------------------	--	---

HALLINTO-OSASTO

Toiminta-ajatus

Osaston tehtävänä on kunnan hallinnon ja taloudenhoidon kokonaisuuden kehittäminen siten, että taloudelliset voimavarat säilyvät ja kehittyvät valtuuston ja kunnanhallituksen asettamien tavoitteiden edellyttämällä tavalla, huolehtia kunnanhallituksen ja valtuuston käsiteltävien asioiden valmistelusta ja myös kunnan keskitetyistä hallintotehtävistä.

Hallinto-osasto toimii kunnan taloudenhoidon, hallinnon, suunnittelun sekä seurannan palveluyksikkönä. Osaston tehtävänä on myös vastata kunnan atk-suunnittelusta.

Toiminnan kuvaus

Kunnan asiakaspalvelu on keskitetty kunnanvirastolle muodostettuun asiakaspalvelupisteeseen.

Sosiaali- ja terveyspalvelujen tuottajan vaihtuminen aiheutti runsaasti valmistelutyötä syksyllä ja vuoden vaihtuessa. Hallinnollisiin valmistelutehtävien tueksi palkattiin määrääjäksi hallintosihtööri.

Kunnan tukipalvelut (kirjanpito, palkanlaskenta ja ict-tuki) on hoidettu kuntien välisellä yhteistyösopimuksella Kainuun maakunta-kuntayhtymän kautta. Yhteistyötä päätettiin jatkaa hallintokokeilun päättymisestä huolimatta ja uusi tukipalvelusopimus allekirjoitettiin Kainuun kuntien, Kainuun liiton ja Kainuun sosiaali- ja terveydenhuollon kuntayhtymän kanssa.

YHTEISTOIMINTAKULUT

Kustannukset sisältävät Suomen Kuntaliiton ja verotuksen sekä Kainuun maakunta -kuntayhtymän maksu-osuuden. Tehtävät hoidetaan yhteistyössä toisten kuntien, kuntayhteisöjen tai valtionhallinnon kanssa.

ELINKEINOPALVELUT

Toiminnan kuvaus

Elinkeinopalvelut toimii yhteistyössä muiden hallintokuntien ja sidosryhmien kanssa elinkeinoelämän kehittämiseksi Puolangan kunnassa hyväksytyyn strategiaan mukaisesti. Sidoryhminä ovat mm. kunnan alueella toimivat yritykset ja kylätoiminta. Ulkoisina sidoryhminä ovat esim. rahoittajat, ulkopuoliset yrittäjät, muut kunnat ja media.

Toiminta talousarviovuonna

Toiminta painottuu jo olemassa olevien yritysten kehittämiseen, uusien yritysten syntymisen edistämiseen ja muuhun yritysneuvontatyöhön sekä yrittäjäkoulutukseen, kuntamarkkinointiin ja uusien vaikuttavien kehittämissuunnitelmien käynnistämiseen.

Päämääränä on

- Puolangan luonnonvarojen hyödyntäminen ottaen huomioon ympäristönäkökulmat
- uusien työmahdollisuuksien luominen
- omiin vahvuuksiin nojaavan osaamiskeskittymän luominen
- osaava henkilöstö
- erilaisten yhteistyökumppaneiden aktivoiminen ja yhteistyö sekä yhteistyön lisääminen ulkoisten sidoryhmien kanssa

- vaikuttavat kehittämishankkeet: ulkopuolisiin mukaan lähteminen tai omat hankkeet

Elinkeinotoimen keskeisiin tehtäviin on kuulunut elinkeinotoiminnan kehittäminen ja yrittäjyyden edistäminen. Käytännön toteutuksesta on kunnassa vastannut elinkeinoasiamies yhdessä Yritys-Suomen, Ylä-Kainuun yritysneuvojan, Kainuun Edun, Ely-keskuksen sekä muiden yritysneuvontaa harjoittavien kanssa.

Vuonna 2012 yritysten lukumäärä pysyi Puolangalla entisellään. Uusia yrityksiä perustettiin n. 5 kpl ja saman verran yrityksistä lopetti yritystoiminnan (pääasiassa toiminimiä).

Kirkonkylän yleisilmettä kohennettiin mm. hankkimalla entinen Pohjanportin kiinteistö kunnalle ja rakentamalla siihen esiintymislava. Toimenpiteillä kehitetään kirkonkylän vetovoimaisuutta ja parannetaan paikallisten yritysten toimintaedellytyksiä. Paljakassa toteutettiin ns. kalastuspuistohanke, jonka kokonaiskustannukset ovat n. 900.000 euroa. Hanke lisää Paljakan alueen vetovoimaisuutta ja tehostaa sen ympärivuotista käyttöä.

Kunta on tehnyt aktiivista yhteistyötä Puolangan yrittäjien ja Puolanka-Paljakka -matkailuyhdistyksen kanssa elinkeinon kehittämisessä. Kunta oli vuonna 2012 mukana Kiiminkijoen matkailuhankkeessa ja Metlan Vaaka -hankkeessa sekä Oulujärvi-Leaderin että Kainuun Edun kautta erinäisissä muissa kehittämishankkeissa.

MAASEUTUASIAT

Toiminnan kuvaus

Kuntien maaseutuhallinto uudistuu maaseutuhallinnon järjestämisestä kunnissa annetun lain (210/2010) vaatimusten mukaisesti. Puolangan kunta on tehnyt sopimuksen yhteistoiminta-alueen muodostamiseksi yhdessä Hyrynsalmen, Paltamon, Ristijärven ja Suomussalmen kuntien kesken. Sopimuksen mukaisesti yhteistoiminta-alueen isäntäkuntana toimii Puolangan kunta ja uusi maaseutuhallinnon alue aloittaa vuoden 2012 alusta alkaen.

Puolangan kunnan palvelukseen maaseutuhallinnon yksikköön siirtyy yhteistoimintakunnista pääosa yksikön tehtäviä hoitavasta henkilöstöstä 1.1.2012 alkaen. Nykyiset toiminta-alueen toimipisteet säilyvät jokaisessa toiminta-alueen kunnassa. Vuonna 2011 alueen kuntiin jätettiin yhteensä 393 tilalta vähintään yksi maatalouden tukihakemus.

Toiminta talousarviovuonna

Yksikön päätavoitteena on turvata alueen viljelijöille EU- ja kansallisten säädösten mukainen tukihakemusten käsittely ja maksaminen sekä muiden maaseutuelinkeinoviranomaisille annettujen tehtävien hoitaminen (mm. satovahinko- ja petoeläinvahinkoasiat, eläinrekistereiden ylläpito ja hukkakauran torjunta). Lisäksi yksikön henkilöstö osallistuu mm. maaseutu- ja kyläasioiden kehittämiseen kunnissa.

Maaseutuhallinnon yhteistoimintasopimuksen toteutumista ja toiminnan kehittämistä seuraa yhteistoimintaryhmä. Ryhmässä ovat edustettuina jäsenet jokaisesta sopimuskunnasta sekä kuntien alueella toimivien tuottajajärjestöjen edustajat. Lisäksi yksikön henkilöstö osallistuu yhteistoimintaryhmän kokouksiin.

Puolangan kunnan maaseutuhallinnon yksikkö on aloittanut toimintansa 1.1.2012 kuntien välisen yhteistoimintasopimuksen mukaisesti. Alueeseen kuuluvat Puolanka, Hyrynsalmi, Paltamo Ristijärvi ja Suomussalmi. Yhteistoiminta on järjestetty isäntäkuntamallilla, jossa isäntäkuntana toimii Puolangan kunta.

Vuoden aikana toteutettiin maaseutuhallinnon järjestämisestä annetun lain (210/2010) vaatima toiminnan suunnittelu ja valmisteltiin maksajavirastosopimus maaseutuviraston kanssa. Maksajavirastosopimus on allekirjoitettu Puolangan kunnan ja maaseutuviraston kesken vuoden 2012 lopussa ja sopimus on tullut voimaan 2013 vuoden alusta alkaen.

Maaseutuhallinnon tueksi on perustettu yhteistoimintaryhmä, jossa ovat mukana sekä tuottajayhdistysten että kuntien edustajat. Lisäksi yksikön henkilöstöllä on mahdollista osallistua kokouksiin. Yhteistoimintaryhmä kokoontui kaksi kertaa vuoden 2012 aikana. Kokouksissa käsiteltiin yksikön hallinnolliseen toimintaan liittyviä asioita ja tehtiin esityksiä yksikön toiminnan kehittämiseksi.

7.5. SIVISTYSLAUTAKUNTA

€	TP 2010	TP 2011	TA 2012	TP 2012
MENOT	3 758 852	3 902 014	4 086 000	4 029 771
TULOT	338 107	303 907	309 000	310 858
NETTO	3 420 000	3 598 107	3 777 000	3 718 913

Toiminnan kuvaus

Sivistyslautakunnan toiminta-ajatus on antaa valmiuksia persoonallisuuden tasapuoliseen kehittämiseen ja jatkuvaan koulutukseen sekä vastata lisääntyvän koulutustarpeen ja vapaa-ajan haasteisiin päämääränä aktiivinen, omatoiminen ihminen.

Sivistyslautakunnan tehtäväalueena ovat koulutoimi ja kansalaisopisto sekä nuoriso-, liikunta- ja kulttuuritoimi, kirjastotoimi ja lasten päivähoito. Sivistyslautakunta huolehtii lasten päivähoidosta annetussa laissa ja lasten kotihoidon ja yksityisen hoidon tuesta annetussa laissa kunnalle säädettyistä tehtävistä.

Tavoitteet/toteutuminen

Mittari	Vuoden 2012 tavoitetilä	Toteutuminen 2012
Syrjäytymisen ehkäisy ja varhainen puuttuminen.	Jokainen peruskoulun 9. luokkalainen saa päättötodistuksen ja jatkokoulutuspaikan. Oppilaan, huoltajan ja opettajan väliset arviointi- ja kehityskeskustelut.	Jokainen peruskoulun 9.-luokkalainen sai päättötodistuksen ja kaikki saivat jatkokoulutuspaikan. Arviointi- ja kehityskeskusteluja käytiin 168.
Yhtenäinen perusopetus kirkonkylällä.	Opettajista vähintään 8 opettajaa/lv opettaa sekä ala- että yläluokilla.	Yhteisiä opettajia ala- ja yläkoulussa oli 7.
Kirjaston puolankalaisten ja ulkopaikkakuntalaisten lainaajien lukumäärä. (Vuonna 2010: 1204)	Lainaajia on vähintään 1200.	Lainaajia oli 1093.
Kansalaisopistossa opiskelevien osuus asukasluvusta (Vuonna 2010: 676)	Kunnan väestömäärästä 700 opiskelee kansalaisopistossa.	Kunnan väestömäärästä 586 (lähes 20 %) opiskeli kansalaisopistossa.

Toiminnan painopisteet olivat

- kodin ja koulun yhteistyön kehittäminen
- yrittäjyyskasvatus: koulun ja ympäröivän yhteiskunnan vuorovaikutus
- verkko-yhteyksien hyödyntäminen laajasti opetuksessa ja kirjaston toiminnoissa.
- henkilöstön hyvinvointi

PERUSOPETUS

Perusopetus käsittää yleisopetuksen ja erityisopetuksen. Vuosiluokkia 1–9 opetetaan kirkonkylässä, lisäksi Väyrylän koululla vuosiluokkia 1–6. Pienryhmät toimivat hallinnollisesti Puolankajärven koulun yhteydessä. Perusopetuksen yhteydessä järjestetään esiopetusta Väyrylän kouluilla.

Toiminnan kuvaus

Perusopetus antaa oppilaille laadukkaan yleissivistyksen kannustavassa ja turvallisessa oppimisympäristössä niin, että koulun päättövaiheessa nuori on tiedollisesti, taidollisesti ja emotionaalisesti kykenevä kohtaamaan toisen asteen koulutushaasteet ja myöhemmät työelämän vaatimukset.

Toiminta talousarviovuonna

- kehitettiin erityistä tukea tarvitsevien oppilaiden tuki- ja erityisopetuksen muotoja sekä opintojen ohjausta
 - ihmissuhdetaidot ja tapakasvatus
 - koulun ja ympäröivän yhteiskunnan vuorovaikutus
 - kodin ja koulun yhteistyön kehittäminen ja luottamushuoltajatoiminnan vakiinnuttaminen
 - samanaikaisopettajuuden kehittäminen ja toimintamallien hiominen
- Oppilaiden osallisuuden lisääminen oli toimintavuoden keskeinen teema.

Suoritteita ja mittareita	TP 2010	TP 2011	TA 2012	TP 2012
Oppilasmäärä syksyllä	278	256	227	236
Viikkotunnit/oppilas	2,73	2,30	2,25	2,26
Kyydittävät, yhteensä	133	119	110	111
Erityiseen tukeen oikeuttavien oppilaiden määrä %			7,5	9,7
Esikoululaisia 20.9. Väyrylässä ja Joukokylässä (lakk. 2010)	3	3	4	2

Investoinnit: Puolankajärven koulun valo- ja näyttämötekniikka uusittiin

KANSALAIPOISTO

Toiminnan kuvaus

Kansalaisopisto tuottaa vapaan kansansivistyslain edellyttämiä opinto- ja harrastusmahdollisuuksia eri ikäisille. Tavoitteena on osallistujapohjan laajentaminen ja koulutustarjonnan suuntaaminen erityisesti eläkeläisille, työttömille ja perusvalmiuksia vailla oleville.

Toiminta talousarviovuonna

Vakiinnutettiin opetustuntimäärä ja lukukausien pituus.

Suoritteita ja mittareita	TP 2010	TP 2011	TA 2012	TP 2012
Opiskelijoita	676	694	700	586
Valtionosuustuntimäärä	3 360	3 339	3 168	3 168
Toteutunut tuntimäärä	3 579	4 519	3 900	4 016
Valtionosuustunnin laskennallinen hinta	73,61	74,79	78,86	78,26

KIRJASTO

Toiminnan kuvaus

Kunnan kirjaston tavoitteena on, että kirjasto tarjoaa asiakkailleen monipuoliset kokoelmat lukuharrastuksen edistämiseksi ja kuntalaisten opiskelun tueksi sekä tarjoaa kattavat kirjaston verkkopalvelut.

Toiminta talousarviovuonna

Kirjastossa on päätoiminen kirjastonjohtaja. Aukioloajat vakiintuvat. Kirjastojärjestelmä uusittiin loppuvuonna.

Suoritteita ja mittareita	TP 2010	TP 2011	TA 2012	TP 2012
Aukiolotunteja yhteensä	1 516	1 708	1 600	1 578
Lainaaajia asukkaista (%)	38,6	35,0	40	36,4
Lainoja/asukas	15,3	14,7	19	13,3
Kustannus €/laina	3,58	4,10	3,10	4,30
Käynnit/asukas	9,0	8,8	9	10,7

PÄIVÄHOITO

Toiminnan kuvaus

Päivähoidon tulee osaltaan tarjota lapselle jatkuvat, turvalliset ja lämpimät ihmissuhteet, lapsen kehitystä monipuolisesti tukevaa toimintaa sekä lapsen lähtökohdat huomioon ottaen suotuisa kasvuympäristö. Lähtökohtana kasvatuksessa tulee olla lapsen kunnioittaminen ja lapsen perheen mielipiteen huomioonottaminen. Päivähoito- ja esiopetuspalveluja järjestettiin joustavin toimintamuodoin tukemalla vanhempien omatoimisuutta ja vastuun kantamista perheestä. Jokaisen hoidossa olevan lapsen hyvinvointia tuettiin ja edistettiin luotamuksellisessa vuorovaikutuksessa vanhempien kanssa lähtökohtana perheiden erityistarpeet.

Toiminta talousarviovuonna

Päivähoitoa järjestetään vuoropäiväkotinä Menninkäisessä, sivukylällä Väyrylän ryhmäperhepäiväkodissa, kirkonkylällä Touhulan ja Muksulan ryhmäperhepäiväkodeissa ja perhepäivähoidossa.

Kunta on ottanut käyttöön kodinhoidon kuntalisän 1.3.2011 alkaen.

Koululaisten iltapäivätoimintaa järjestetään koulupäivisin klo 12.15 - 16.15 kirkonkylässä.

Suoritteita ja mittareita	TP 2010	TP 2011	TA 2012	TP 2012
Päivähoidossa olevien lasten lukumäärä	76	69	62	59
Osuus 1 - 6 -vuotiaiden ikäluokasta %	67	65	60	57
Iltapäivätoiminnassa olevien lukumäärä	7	8	8	10
Vakinaisten perhepäivähoitajien lukumäärä (osa ryhmiksissä)	6	5	6	6

ESIOPETUS

Toiminnan kuvaus

Esiopetuksen tehtävänä on vahvistaa lapsen yksilöllisiä oppimisedellytyksiä ja tervettä itsetuntoa tarjoamalla hänelle myönteisiä oppimiskokemuksia ja mahdollisuuksia monipuoliseen vuorovaikutuksen muiden ihmisten kanssa. Esiopetuksen tehtävänä on myös edistää lapsen kasvua ohjaamalla häntä vastuulliseen toimintaan, sääntöjen noudattamiseen ja toisten ihmisten arvostamiseen.

Esiopetuksessa edistetään, tuetaan ja seurataan lapsen oppimisen valmiuksien kehittymistä ja ehkäistään ennalta mahdollisesti ilmeneviä vaikeuksia. Esiopetuksen tärkein tavoite on lapsen terve minäkuva. Huoltajat, opettajat ja lapsen esiopetukseen osallistuva henkilöstö kantavat yhdessä vastuun lapsen säännöllisestä osallistumisesta esiopetukseen, jotta asetettuihin tavoitteisiin päästäisiin.

Toiminta talousarviovuonna

Esiopetus toteutetaan kirkonkylässä vuoropäiväkotina Menninkäisessä. Esiopetuskuljetus järjestetään koulu-
kyytien yhteydessä noudattaen annettuja säädöksiä.

Suoritteita ja mittareita	TP 2010	TP 2011	TA 2012	TP 2012
Osuus 6-vuotiaiden ikäluokasta	100	100	100	100
Päivähoidossa esiopetuksen lisäksi	9	9	8	13
Esikoululaisia 20.8. päiväkodissa	16	14	19	17

NUORISOTOIMI

Toiminnan kuvaus

Nuorisotoimi kehittää kunnan nuorisotyötä ja parantaa nuorten elinoloja ja vaikuttamismahdollisuuksia. Se ylläpitää monitoimitalon toimintaa nuorille ja tukee nuorten omaa toimintaa sekä osallisuutta nuorisotoimintaan. Tavoitteina oli parantaa nuorisotoimen palveluja ja kehittää vuorovaikutusta eri yhteistyötahojen kanssa, antaa nuorille mahdollisuus riittävään tiedon saantiin kaikista nuoria askarruttavista kysymyksistä ja tarpeista ja mahdollistaa nuorten osallisuus heitä koskevissa asioissa. Ehkäistään nuorten syrjäytymistä.

Toiminta talousarviovuonna

Monarin aukioloajat ovat vakiintuneet. Tehdään yhteistyötä mm. seurakunnan nuorisotyön kanssa.

Suoritteita ja mittareita	TP 2010	TP 2011	TA 2012	TP 2012
Nuorisotoiminnan asiakaskäynnit	3190	5000	5000	5000
Monarin aukiolokerrat	133	150	150	163
Henkilöstön lukumäärä (vakinaisen)	1	1,5	1	1

LIIKUNTATOIMI

Toiminnan kuvaus

Liikuntatoimi tuottaa ja kehittää kuntalaisten tarvitsemia liikuntapalveluja ja toimintoja. Se ylläpitää puitteet liikunnan harrastamiselle ja edistää liikunnan avulla terveyttä ja hyvinvointia.

Liikuntaseurojen toimintaedellytyksiä tuettiin ja parannettiin sekä järjestettiin koulutusta toiminnan aktivoimiseksi.

Terveys- ja harrasteliikunnan aktivointi ja lasten ja nuorten liikuntamahdollisuuksien järjestäminen ja ohjaaja-toiminnan tukeminen. Erityisliikunnan järjestäminen

Toiminta talousarviovuonna

Sopeutettiin toiminta henkilöstömäärän muutoksiin.

Suoritteita ja mittareita	TP 2010	TP 2011	TA 2012	TP 2012
Lasten ja nuorten liikuntakerholaiset	190	150	100	130
Kuntosalin käyttäjät	380	380	388	340
Liikuntatapahtumien lukumäärä, joissa liikuntatoimi mukana	23	31	22	23
Ikääntyvien liikunta (kuntosali)	122	125	120	85

KULTTUURITOIMI

Toiminnan kuvaus

Puolangan kunnan kulttuuritoiminnan tavoitteena on järjestää kulttuuritoimintaa ja kulttuuripalveluja kuntalaisille, kesäasukkaille ja matkailijoille yhteistyössä muiden toimijoiden kanssa. Kulttuuripalvelut lisäävät viihtyvyyttä ja antavat myönteisen kuvan kulttuuria ja taidetta arvostavasta paikkakunnasta. Kulttuuritoimen tavoitteena oli vahvistaa puolankalaista identiteettiä sekä saada aikaan aitoa kulttuurikeskustelua.

Toiminta talousarviovuonna

Kulttuuritoimi on mukana Puolangan rokulin sekä vähintään kahden teatteri- ja konserttiesityksen järjestämisessä.

Kulttuuritoimi on ollut järjestämässä Puolangan rokulia, jonka eri tapahtumat keräsivät yleisöä mukavasti, Pessimismi-iltaan osallistui noin tuhat henkeä. Kulttuuriyhdistys järjesti koululaisille teatteriesityksen; Askannmäen kesäteatteriin ja Niilo Hyttisen taidenäyttelyyn järjestettiin kyyti. Lastenkonsertti järjestettiin yhdessä MLL:n ja kunnan nuorisotoimen kanssa. Lisäksi oli toimintaa Puolanka-pirtillä.

7.6. TEKNINEN LAUTAKUNTA

€	TP 2010	TP 2011	TA 2012	TP 2012
MENOT	3 680 123	3 875 926	3 818 000	3 985 386
TULOT	2 577 180	2 592 799	2 620 000	2 476 549
NETTO	1 102 943	1 283 127	1 198 000	1 508 837

Vuoden 2011 tuloissa on mukana asuinkiinteistöjen vuokratuloja (n. 250.000€) ja vakuutusyhtiön kertakorvaus (n. 39.000€), joita ei tule tuloksi Puolangan kunnalle vuonna 2012. Vuoden 2012 talousarviossa menot ovat olleet liian pienet, koska asuinkiinteistöjen omistumuutoksessa kustannusvaikutuksen arvioinnissa on laskuvirhe. Lisäksi vuoden 2012 aikana teknisen osaston menoiksi on kirjattu luottotappio (53.000€), johon ei ollut talousarviossa varauduttu.

TOIMINNALLISET TAVOITTEET

	TA 2012	Toteuma 2012
Ympäristön viihtyisyys	<p>Kiinteistöjen kunnossapito ja tarpeettomien kiinteistöjen myynti</p> <p>Kylänraitin kehittämistä jatketaan</p> <p>Rakennusjärjestyksen uusiminen</p>	<p>Lääkäriovin asunnon peruskorjaus tehty, automaalaamo myyty (kauppa 2013), 1 osakehuoneisto myyty</p> <p>Kylänraitille istutettu puita, asennettu aita Keskipisteen puistoon, suunnittelua jatkettu</p> <p>Rakennusjärjestystä työstetty, valmistuu 2013</p>
Toiminnan taloudellisuus	<p>Toimintojen kustannusvertailu</p> <p>Kustannusten syntymisen seuranta</p> <ul style="list-style-type: none"> - sisäinen laskutus - laskujen ja työtuntien seuranta 	<p>Terveyskeskuksen kiinteistöhuollon ostopalvelusopimus lopetettu kalliina</p> <p>Kustannusten seuranta on tehostettu</p> <p>Sisäistä laskutusta ei ole kehitetty</p> <p>Terveyskeskuksen ja Puolankajärven koulun keittiöiden yhdistämistä kehitetty edelleen, muutostoimenpiteet siirretty vuodelle 2013</p> <p>Attendo-yhteistyön käynnistymisen yhteyteen</p>
Henkilöstön työhyvinvointi	<p>Ruokahuolto ja siivous</p> <ul style="list-style-type: none"> - valmistuskeittiö Puolankajärven ja Väyrylän koululla, muut toimivat palvelukeittiöinä - selvitetään parityöskentelyn mahdollisuutta työturvallisuuden ja tehokkuuden lisäämiseksi <p>Tekninen henkilöstö</p> <ul style="list-style-type: none"> - tarkistetaan työn kuormittavuutta ja osaston sisäistä tehtäväjako 	<p>Ruokahuolto ja siivous</p> <ul style="list-style-type: none"> - toiminta on suunnattu kuluneen vuoden aikana valmiuteen kohdata muutos yhteistyön käynnistämiseksi Attendon kanssa 1.1.2013 - kartoitettu työvuorojen ruuhkahuiput ja tekijät, mistä kiireen tuntu aiheutuu - etsitty yhdessä keinoja tasapuolisuuden edistämiseksi työnjaossa ja töiden ajoittumisesta työpäivälle <p>Tekninen henkilöstö</p> <ul style="list-style-type: none"> - tekninen muu henkilöstö yhdistetty kahdeksi tiimiksi, joille nimetty tiimiesimiehet

	- tehdään toimenkuvaukset - koulutuksiin osallistuminen	- osallistuttu useisiin koulutuksiin
Tiedottamisen avoimuus	Nettisivujen päivittäminen, hyödyntäminen tiedottamisessa ja palautteen antamisessa Matkapuhelinilmoitukset kiinteistöjen omistajille Ajankohtaisia asioita lehteen	Nettisivuilla ja lehdessä ilmoitettu ajankohtaisia asioita
Kunnan hankinnat	Lähiruoan käytön edistäminen Hankintapolitiikka	Lähiruoka - 1.2.2012 käytön seuraamiseksi avattu oma kustannusseurantapaikka (toteutunut 17.160€) - huomioitu ruokalistan suunnittelussa Ohjattu työntekijöitä käyttämään hankintarenkaan toimittajia, pienhankintaohjeet otettu käyttöön

1. Hallinto

Toiminnan kuvaus

Tekninen lautakunta vastaa kunnan toimesta tapahtuvasta rakentamisesta, maa-, metsä- ja rakennuskiinteistöjen sekä liikelaitosten kunnossapito- ja käyttötehtävistä, tiehallinnosta, palo- ja pelastustoimesta, väestönsuojelusta, liikenneturvallisuudesta, jätehuollon järjestämisestä, rakennusvalvonnasta, ympäristönsuojelusta sekä ruokahuollosta ja siivouksesta.

Toiminta talousarviovuonna

- Investointien ja toiminnan painopiste on käyttökustannuksia alentavissa hankkeissa kuten peruskorjaus- ja automatisointihankkeet
- Hankintojen täsmäntäminen, ohjeistus työntekijöille, hankintarenkaan toiminta, kilpailutus
- Lähiruoan käytön edistäminen

Toiminnan kustannuksiin on kiinnitetty huomiota ja korjaavia toimenpiteitä on tehty. Hankintoja on täsmennetty ja ohjeistettu sekä työntekijöitä ohjattu ostoissa.

Lähiruoan käyttöä on lisätty sekä osallistuttu MTT:n Poliittikadialogi paikallisten hankintojen edistäjänä –hankkeeseen.

2. Rakennusvalvonta

Toiminnan kuvaus

Rakennusvalvonnan tehtävänä on rakentamisen ohjaus, neuvonta ja valvonta. Tavoitteena kuntakuvan / -ympäristön ja rakentamisen laadun parantaminen.

Toiminta talousarviovuonna

Suunnitteluvuonna normaalin toiminnan lisäksi uusia haasteita tuovat muuttuva lainsäädäntö (muun muassa energiamääräykset) ja rakennusjärjestyksen päivittäminen. Lisäksi tavoitteena on tämän hetkisten taksujen tarkistaminen lupamaksutulojen vertailulla rakennusvalvonnan kokonaismenoihin.

Kunnan osoitejärjestelmä täytyy päivittää ja tehdä kirkonkylän ajantasakaava. Nämä on sovittu tehtäväksi kunnanhallituksen kaavoituksen käyttötalousmenojen puitteissa.

Suoritteita

		TP 2009	TP 2010	TP 2011	TP 2012
Rakennus- ja toimenpidelupia, myönnettyjä	kpl	177	213	186	126
Toimenpideilmoituksia	kpl	39	92	27	24
Katselmuksia, määritetty luvissa	kpl	251	215	269	240
Korjaus- ja energia-avustuksia hyväksytyjä	kpl	12	10	9	11

Rakennusjärjestyksen uusimista on tehty pitkälle. Työ saatetaan loppuun vuoden 2013 aikana.

Rakennusvalvonnan taksat tarkistetaan vuonna 2013.

Osoitejärjestelmän päivytystä on tehty. Työ valmistuu 2013 alkuvuodesta.

Rakennustietojärjestelmän päivitys –projektiä jatkettiin ja työhön palkattiin uusi työntekijä määräaikaista vuodelle 2013 loppuun saakka.

3. Ympäristönsuojelu

Toiminnan kuvaus

Ympäristönsuojelu vastaa ympäristönsuojeluviranomaiselle kuuluvista ilmansuojelun, vesiensuojelun, jätehuollon, meluntorjunnan lupa-, ilmoitus- ja valvonta-asioista sekä luonnonsuojeluun ja ympäristön tilan seurantaan liittyvistä tehtävistä Puolangan kunnan alueella. Lisäksi vastuualueelle kuuluvat ympäristö- ja maa-ainelupien valmistelu sekä valvonta.

Toiminta talousarviovuonna

Käsitellään saapuneet ympäristö- sekä maa-ainelupahakemukset sekä muut ilmoitukset. Valvotaan maa-ainelupakohteet sekä vuosittaisen kierron mukaisesti ympäristölupakohteet. Lisäksi suoritetaan resurssien mukaan muuta ympäristönsuojeluun liittyvää valvonta- ja valistustyötä, huomioiden erityisesti haja-asutusalueen jätevesihuollon kehittäminen.

Suoritteita

		TP 2009	TP 2010	TP 2011	TP 2012
Ympäristölupakohteet	kpl	17	19		18
Maa-ainelupakohteet	kpl	25	24		27

Luvut ovat voimassaolevien ja valvottavien kohteiden määriä.

4. Ruokahuolto ja siivous

Pääasialliset asiakkaamme ovat Kainuun maakunta ja Puolangan kunnan eri yksiköt sekä heidän toimintaansa liittyvät yhteistyökumppanit.

4.1 Ruokahuolto

Toiminnan kuvaus

Ruokahuolto tuottaa ateriapalvelut Puolangan kunnan asiakkaille taloudellisesti, laadukkaasti ja asiaksläheisesti. Lähirookaa arvostaen tuotamme asiakkaillemme hyviä palvelukokemuksia turvallisesti ja luotettavasti.

Toiminta talousarviovuonna

Lähiruuan käytön edistäminen.

Henkilökunnan ruokailu järjestetään ensisijaisesti Puolankajärven koulun ruokasalissa. Muihin työ- tai palvelupisteisiin henkilökunta-ateriat toimitetaan ennakkoon jätettyjen tilausten mukaisesti.

Ergonomiaa ja työyhteisön hyvinvointiin panostetaan.

Ruokahuollon toiminnan tuotteistaminen päivitetään sopimustasoon.

Investoinnit

Puolankajärven koulun keittiö tulee toimimaan jatkossa valmistuskeittiönä, jossa täytyy pystyä käsittelemään nykyistä suurempia määriä tarvikkeita ja ruoka-annoksia. Myös astioiden palautuksen ja pesulinjaston toiminnalta vaaditaan nykyistä enemmän. Jatkossa keittiöstä toimitetaan kaikki kirkonkylälle ja kotipalveluun tilatut ruoka-annokset. Keittiöön joudutaan tekemään jonkin verran remonttia ja muutoksia linjastoihin. Ruoka-annosten kuljetamiseen hankitaan nykyaikaisia kuljetusvaunuja.

Suoritteita

	2011	2012
Lounaat yhteensä keskuskeittiöstä <ul style="list-style-type: none">• Kainuun maakunta• Puolangan kunta• Muut yhteistyökumppanit	475 lounasta / päivä <ul style="list-style-type: none">* 180 lounasta / päivä* 293 lounasta / päivä* 3 lounasta / päivä	462 lounasta / päivä <ul style="list-style-type: none">* 180 lounasta / päivä* 280 lounasta / päivä* 3 lounasta / päivä
Päivälliset Terveysaseman keittiöltä	385 kpl / viikko	385 kpl / viikko
Aamupalat Terveysaseman keittiöstä	385 kpl / viikko	385 kpl / viikko
Lounaat Väyrylän keittiö	27 lounasta / päivä	31 lounasta / päivä
Palvelupisteitä yhteensä	7 kpl <ul style="list-style-type: none">- Terveysaseman keittiö- Koivuranta- Hoivaosasto- Ateriapalvelu- Menninkäinen- Touhula- Muksula	6 kpl <ul style="list-style-type: none">- Terveysaseman keittiö- Koivuranta- Ateriapalvelu- Menninkäinen- Muksula- Touhula

Muut lisäpalvelut: ateria- ja kahvitilaisuudet.

Luvut ovat keskimääräisiä toteumalukuja ilmoitetulla ajanjaksolla.

Koulutustilaisuudet:

Alueellinen koulutuspäivä ravintopalvelujen henkilökunnalle, etälähetys, 6 henkilöä

Monitoimikeittiön toiminnan kehittäminen, 7 h, 7 henkilöä

Hätäensiapu, 7 h, 19 henkilöä

Työhyvinvointiluento, 3 h, 18 henkilöä

Siivoustyönohjaus, palkaton, 14 päivää, 1 henkilö

Keskuskeittiö:

Selvitetty mahdollisuutta sopeuttaa toiminta nykyisin henkilöstö-, materiaali- ja kiinteistöresurssein tilanteeseen, kun terveysaseman keittiön toiminta loppuu 2014.

Mahdolliset toimenpiteet investointien osalta siirtyvät toteutettavaksi kesällä 2013 - 2014 kokeiluvaiheen (kevät 2013) jälkeen.

Tehdään pieniä työaikamuutoksia, jotta työn kuormittavuus jakaantuu työpäivän ajalle tasaisesti ja kiireen tuntu sekä töiden kasaantuminen esim. lounasjakelun yhteyteen vähenee.

Lähiruoka:

Paikallisia raaka-aineita ruokalistalla: kirjolohi, leipä, siitekesieni, koululaisten toimittamat monenlaiset marjat ja nokkonen

Vuonna 2012 uusi tuote on puolankalainen mansikka.

Paikallisia tuotteita etsitään ruokalistalle koko ajan lisää.

Terveysaseman keittiö:

Ergonomia ja työn kuormittavuuden huomioon ottaminen työn suunnittelussa:

- työajan käytetään olennaiseen toimintaan (ns. turhaa, tuottamatonta työtä karsittu)

- varastotilojen käyttöä rationalisoitu

- astiapesupaikan ergonomiaa parannettu

4.2. Siivouspalvelut

Toiminnan kuvaus

Siivoustoimi toteuttaa laadukkaasti ja tehokkaasti tilojen käyttötarkoituksen mukaan määriteltyjen ja sovittujen puhtaustasojen mukaisen siivouspalvelun siivottaviin kohteisiin ammattitaitoisesti ja asiakaslähtöisesti. Siivoustoimi hoitaa kohteissa myös toimintoja, jotka voidaan osoittaa toteutettavaksi läheisesti siivoukseen liittyvinä toimina.

Toiminta talousarviovuonna

Ergonomiaan ja työyhteisön hyvinvointiin panostetaan.

Siivoustoimen tuotteistaminen päivitetään sopimustasoon.

Suoritteita

		2010	2011	2012
Siivouskohteet yhteensä		17	18	17
Kiinteistökohtainen laatuluokitus	7 x viikko	882 sm ²	1474 sm ²	1474 sm ²
	5 x viikko	8344 sm ²	8344 sm ²	8264 sm ²
	1-3 x viikko	2985 sm ²	2394 sm ²	2394 sm ²
	1 x kk	509 sm ²	509 sm ²	509 sm ²
sm ² / siivooja		1817 sm ²	1817 sm ²	1804 sm ²
sm ² yhteensä		12 721 sm²	12 721 sm²	12 631 sm²
Jakauma:	Kainuun maakunta	4 498 sm ²	4 442 sm ²	4 442 sm ²
	Puolangan kunta	8 223 sm ²	8 279 sm ²	8 279 sm ²

*Siivousvälineiden hankinnassa ja siivoustyön suunnittelussa otetaan huomioon ympäristöasiat ja kestävä kehitys.
Siivoushenkilöstön tehtäväalueita tarkistettu ja työn kiertoa selvitetty. Muutokset tehdään huomioden Attendo-yhteistyön aloittamisen tuomat haasteet.*

Työyksikköpalaverit:

- kiinteistökohtaiset siivoustyön suunnitelmat (siniset kansiot) puhtaaksikirjoitus osittain tehty.*
- työnkiertoa selvitetään*
- työparitoiminta-alueet: terveysasema, Puolankajärven koulu ja haja-alueen kiinteistöt.*
- raskas- ja riskijäte siivoojien toimenkuvassa vain viikonloppuisin.*

5. Rakennuskiinteistöt

Toiminnan kuvaus

Rakennuskiinteistöihin kuuluvat kunnan omistamat rakennukset ja osakkeet. Toiminta-ajatus on pitää rakennukset hyvässä kunnossa ja rakennusympäristö viihtyisänä ja antaa laadukkaita kiinteistöpalveluja kunnan omistamille yhtiöille.

Toiminta talousarviovuonna

Vuokrakäytössä olevat asuinrakennukset on siirretty Puolangan vuokratalot oy:n omistukseen vuoden 2011 aikana.

Terveyskeskuksen kiinteistöhuollon sopimus ISS Palvelut Oy:n kanssa irtisanotaan 1.1.2012. Sopimus päättyy 31.3.2012.

Selvitetään mahdollisuuksia ja keinoja säästää vettä ja energiaa kiinteistöissä.

Suoritteita

Kunnan omistuksessa on

- asuinrivitaloja 4 kpl ja 1 asuinkeuhkotalo
- asuinrivitaloja 3 kpl, jotka on poistettu asuinkäytöstä
- osakehuoneistoja 2 kpl
- yritystiloja 9 rakennusta ja 2:ssa kiinteistöissä osakkeita
- sivistystoimen ja vapaa-ajanrakennuksia 11 kpl
- perusturvan rakennuksia 6 kpl
- muita rakennuksia 10 kpl

Investoinnit

Kiinteistöjen peruskorjauksiin ja parannuksiin varaudutaan. Jotta niihin voitaisiin käyttää investointirahaa, korjauksen tulee parantaa kiinteistön arvoa.

Terveyskeskuksen kiinteistö on peruskorjauksen tarpeessa. Selvitysten perusteella on päädytty uudisrakennuksen toteuttamiseen.

Terveyskeskuksen uudisrakennuksen suunnittelu käynnistettiin alkuvuodesta 2012. Tammi- ja helmikuun aikana kilpailutettiin rakennuttajakonsultti sekä rakennuksen suunnittelijat. Maaliskuussa tehtyjen valintojen jälkeen käynnistyi suunnittelu. Vuoden aikana kuultiin käyttäjiä sekä useita sidosryhmiä. Suunnitelmat esiteltiin valtuustolle 3.10.2012, jolloin valtuusto hyväksyi uudisrakennuksen huoneluettelon sekä kustannusarvion. Suunnitelmat on lähetetty urakkalaskentaan helmikuussa 2013. Rakennusurakan tarjoukset on jätettävä viimeistään 18.3.2013.

Terveyskeskuksen vieressä sijainnut puistomuuntamo siirrettiin.

Terveyskeskuksen, päiväkoti Menninkäisen, Koivurannan ja Lääkäririvin kiinteistöhuoltosopimus päättyi 31.3.2012. Näiden kiinteistöhuolto on hoidettu kunnan omana työnä 1.4.2012 alkaen. Henkilöstön vahvistukseksi palkattiin yksi uusi kiinteistöhoitaja vakituisen työsuhteeseen.

Lääkäririvin yhteen asuntoon tehtiin peruskorjausremontti: huoneiston seinät maalattiin, lattioihin asennettiin laminaatti, väliovet uusittiin, kosteat tilat purettiin kokonaan ja rakennettiin uudelleen, keittiö uusittiin, kaikki kiintokalusteet uusittiin.

Liikuntasalin esiintymislavan verhojen ja valojen ripustamisen vaihtoehtoja selviteltiin, koska olemassa olevan ripustustangon kantokyky osoittautui yllättäen olemattomaksi. Tähän on varattu investointimäärärahaa vuodelle 2013.

Jätekatokset pystytettiin useisiin kunnan ja taloyhtiön omistamiin kiinteistöihin kesällä 2012. Katokset hankittiin 2011.

Maaherrankadun viimeinen osakehuoneisto myytiin.

6. Maa- ja metsätilat

Toiminnan kuvaus

Toiminta-ajatuksena on saada metsäomaisuudesta maksimituotto kestäväen kehityksen hoitomenetelmillä.

Toiminta talousarviovuonna

Metsäomaisuuden hoitosopimus on tehty Suomen Metsäpalvelu Oy:n kanssa. Sopimus on voimassa 31.12.2014 saakka. Metsiä hoidetaan metsäsuunnitelman 2009-2018 mukaisesti.

Paljakan myytävien tonttien ja näkymäalueiden kunnostaminen myyntikuntoon on aloitettu vuonna 2011. Työtä jatketaan vuonna 2012. Suomen Metsäpalvelu Oy on tehnyt Paljakan alueelle kunnan omistamille maille maisemanhoitosuunnitelman, jonka lähtökohtana on ollut matkailullinen näkökulma ja näkyvät tonteilta rinteisiin.

Kunnan omistuksessa on 27 metsätilaa, joiden pinta-ala yhteensä on 2320ha.

Suoritteita

		TP 2009	TP 2010	TP 2011	TA 2012	TP 2012
Maa- ja metsätilojen toimintakulut	€/v	78 164	104 313	75 814	83 500	45 903
Maa- ja metsätil. toimintatuotot	€/v	59 318	204 206	40 594	150 000	62 142

Paljakan alueella on raivattu ja harvennettu metsää maisemanhoitosuunnitelman mukaisesti. Harvennushakkuita toteutetaan vielä 2013 vuoden alussa.

Metsänhoitosopimus päättyi yrityksen hakeutuessa konkurssiin jouluna 2012. Metsänhoito kilpailutetaan alkuvuonna 2013.

7. Liiketoiminta

Toiminnan kuvaus

Tekninen lautakunta vastaa kunnan omistamien vesi- ja viemärlaitosten sekä kaukolämpölaitoksen ja niiden verkostojen rakentamisesta, käytöstä ja kunnossapidosta. Samoin lautakunta vastaa vesihuoltolain mukaisesti kunnan alueen vesihuollon kehittämisestä. Liiketoimintaan liittyvän henkilöstön ja kaluston puitteissa tekninen lautakunta tuottaa myös palveluita pääasiassa kunnan alueen tarpeisiin liiketaloudellisin periaattein.

Toiminta talousarviovuonna

Vesi- ja viemärlaitoksen toiminnassa painopisteinä ovat Kivarinjärven alueen verkostojen ja siihen liittyen kirkonkylän varavedenottamon rakentamisen ja kirkonkylän puhdistamon lupaehtojen mukaisesti purkuputken siirron edellytysten selvittäminen ja nykyisten järjestelmien kunnossapidon kehittäminen. Vesi- ja viemäriverkostoja rakennetaan kaavoitusta ja alueiden rakentamista vastaavasti.

Syksyllä 2011 valmistunut puhdistamolietteen kompostikenttä otetaan käyttöön siten, että lietekomposti soveltuu viherrakentamiseen ja muuhun hyötykäyttöön.

Kaukolämpötoiminnassa tavoitteena on parantaa biopolttoaineen käytön ja hankinnan tehokkuutta rakentamalla lämpökeskuksen yhteyteen polttoaineterminaali.

Vesihuoltolaitos on eriytetty kirjanpidossa laskennallisesti. Siitä laaditaan oma tuloslaskelma ja tase. Verovaraja vesihuoltolaitoksen tukemiseen käytetään enintään 30.000 euroa.

Suoritteita

		TP 2009	TP 2010	TP 2011	TA 2012	TP 2012
Kirkonkylän vesi- ja viemärlaitos:						
Pumpattu vesimäärä	m3	112 465	116 890	134 432	120 000	146 956
Myyty vesimäärä	m3	96 115	93 140	90 967	95 000	90 167
Myyntitulot (sis. sisäiset myyntitulot)	€/v	302 449	335 147	310 016	326 925	308 269
Käyttökustannukset (sis. sisäiset kustannukset)	€/v	149 031	161 506	212 318	152 987	187 430
Poistot	€/v	86 185	76 501	68 000	60 532	83 278
Tilikauden tulos	€/v	67 233	97 140	29 698	113 406	37 561
Paljakan vesi- ja viemärlaitos:						
Pumpattu vesimäärä	m3	10 179	14 779	8 828	13 000	10 571
Myyty vesimäärä	m3	8 000	7 146	9 209	10 000	7 922
Myyntitulot (sis. sisäiset myyntitulot)	€/v	57 290	59 962	64 561	65 938	60 409
Käyttökustannukset (sis. sisäiset kustannukset)	€/v	97 889	83 151	92 842	91 649	79 924
Poistot	€/v	25 869	27 329	25 330	22 647	22 647
Tilikauden tulos	€/v	- 66 468	- 50 518	-53 611	- 48 358	- 42 162
Kaukolämpötoiminta:						
Tuotanto kiinteällä polttoaineella	MWh	14 293	14 443	13 242	14 600	13 619
Tuotanto öljyllä	MWh	1 580	1 971	1 874	1 200	2 333
Myyntitulot (sis. sisäiset myyntitulot)	€/v	676 342	738 658	691 749	674 493	720 896
Käyttökustannukset (sis. sisäiset kustannukset)	€/v	564 139	581 707	573 909	585 684	761 515
Poistot	€/v	80 166	86 839	83 067	79 180	80 164
Tilikauden tulos	€/v	32 037	70 112	34 773	9 629	-106 696

Investoinnit

Honkavaaran lämpökeskuksen alueen kehittäminen on aloitettu investointimäärärahoilla 2011. Alueelle on rakennettava hakkeen varastointialue ja katos sekä keskitetään kunnan varastoalue. Kiinteistöjen varastotiloja on kehitettävä: puretaan tarpeettomia sosiaalitiloja ja rakennetaan tulityöpaikka. Keskitetään toimintaa Honkavaaran tiloihin.

Kirkonkylän jäteveden puhdistamon altaiden ilmastusta on parannettava: altaiden ilmastusventtiilit ovat vanhentuneita, joten toiminnan jatkumiseksi ne on uusittava. Rakennuksen lämmöneristystä on osittain parannettava, jotta voidaan toimia häiriöttömästi.

Käyttökustannuksiin on kirjattu luottotappioita kaukolämmössä 49.000€ sekä vesi- ja viemärlaitoksessa 4.000€.

Joulukuussa 2011 lämpölaitoksella sattunut öljyvahinko aiheutti menoja 31.000€. Näistä 24.000€ on kaukolämmön käyttökustannuksissa ja vakuutuskorvaus 14.000 tuloissa. Kuumapesun kustannus on 7.000€ ja se toteutetaan vuonna 2013 vakuutusyhtiön kustantamana.

Kivarinjärven vesihuollon suunnitteluun myönnettiin lisämääräraha valtuustossa 4.4.2012. Suunnittelu toteutettiin ja varavedenottamon koekaivo rakennettiin. Koepumppaus tehdään maaliskuussa 2013. Kunnanhallituksessa päätettiin, ettei Kivarinjärven vesihuoltoa rakenneta nyt.

Kirkonkylän jäteveden puhdistamon toiseen saostusaltaaseen on uusittu rikki mennyt laahain. Puhdistamoon varatut investointimäärärahat käytettiin tähän kiireellisempään korjaukseen. Altaiden ilmastusventtiilit ja väliseinä sekä rikki mennyt kompressori korjataan 2013.

Hakkeen varastointialueen maansiirtotyöt on aloitettu. Jatko odottaa Pikku-Puution tien rakentamista.

8. Tiet

Toiminnan kuvaus

Tekninen lautakunta vastaa kunnan kaavateiden rakentamisesta ja kunnossapidosta. Samoin lautakunta vastaa yksityistielain mukaan kunnalle kuuluvista ja muista kunnan vastuulle ottamista tehtävistä.

Toiminta talousarviovuonna

Investointiohjelmassa hyväksytyjen kaavateiden suunnittelu ja rakentaminen. Yksityisteiden avustusten toimeenpano kunnanvaltuuston hyväksymien perusteiden mukaisesti.

Kaava-alueiden liikenneväyliä on yhteensä 31km. Valaistuja liikenneväyliä on 26km.

Suoritteita

		TP 2009	TP 2010	TP 2011	TA 2012	TP 2012
Tievalaistus	€/v	37 118	35 078	42 549	46 000	37 169
Yksityisteiden avustukset	€/v	14 526	18 716	21 208	65 000	37 859
Teiden muu kunnossapito	€/v	118 967	151 414	127 779	97 353	111 846
Tulot teiden kunnossapidosta	€/v	7 220	6 867	6 724	0	210
Teiden ylläpidon kokonaiskustannus	€/v	163 391	198 341	184 812	208 353	186 664

Tievalaistus sisältää kaava-alueiden teiden ja yleisten teiden sähkökustannukset. Yksityisteiden avustukset ovat kulloinkin voimassa olleiden päätösten mukaisesti yksityisteille maksettuja avustuksia. Teiden muu kunnossapito

sisältää teiden kaikki kustannukset ilman sähköä ja avustuksia. Tulot teiden kunnossapidosta ovat yksityisteiden osakkailta perittyjä kunnossapitomaksuja. Yksitysteiden avustusten perusteet muuttuvat 2012.

Investoinnit

Opastetaulut (siniset) tienvarsilta vanhenevat ja niiden tilalle on asennettava uudet (ruskeat). Tienpitäjä kerää vanhat taulut pois vuonna 2014. Uusista tauluista on suunnitelmat ja ne vaihdetaan vuoden 2012 aikana. Kirkonkylän lähestymisteille on syytä uusia myös infotaulut, koska niiden tiedot eivät voimassa olevia eikä niitä pysty päivittämään.

Virasto- ja Kauppakadun sekä Holapankujan pintarakenteet tehtiin loppuun kesällä 2012.

Pikku-Puution kaavateiden rakentamiseen siirrettiin Pikku-Puution vesihuollosta lisämääräraha 50.000€ valtuuston päätöksellä 4.4.2012. Tien rakentamisesta on toteutettu noin 20%:tien pohjarakenteita tekemällä alueella on tehty kulkuyhteys.

Hoikanvaarantien valaistukseen laskettelukeskuksesta kyläkaupalle oli varattu investointimääräraha. Koska kyläkauppa lopetti toimintansa, valaistusta ei pidetty enää tarpeellisena eikä sitä toteutettu.

9. Urheilu- ja ulkoilualueet, yleiset alueet

Toiminnan kuvaus

Toiminta-ajatuksena on lisätä puolankalaisten sekä matkailijoiden urheilu- ja ulkoiluharrastusta houkuttelevilla olosuhteilla.

Toiminta talousarviovuonna

Puolangan kunta osallistuu Paljakan alueen latuverkoston kunnossapitoon valaistuksen lisäksi enintään 14.000 eurolla ja kunnan alueella olevien moottorikelkkareittien kunnossapitoon enintään 6.000 eurolla.

Suoritteita

- hiihtolatuja kirkonkylällä 55km ja Paljakassa 90km
- kesäulkoilureittejä 90km
- taukopaikkoja 7kpl kunnan hoidettavana
- luistelualueita 2 kirkonkylällä ja 1 Väyrylän koululla
- 1 urheilukenttä
- 1 tenniskenttä

Investoinnit

Kylänraitin kehittämiseen on käytetty investointimääräraha 2011. Suunnittelija on tehnyt ideapankkia, josta voidaan toteuttaa kohteita vuosien kuluessa. Muutama kohteista olisi hyvä tehdä jo vuonna 2012: Uusien puiden ja pensaiden istuttaminen kylänraitille sekä puistojen jatkorakentaminen istutuksilla, pintarakenteilla ja valaistuksella (Keskipisteenpuisto, leikkipuisto, lähiliikuntapaikka, skeittiparkki, monitoimitalon tausta, Isa Asp). Uusia suunniteltavia kohteita: moottorikelkkojen kulkupaikat kirkonkylällä, hiihtokeskuksen ympäristön kehittäminen houkuttelevaksi, kirkonkylän sisääntulojen parantaminen.

Keskipisteen puiston esiintymiskatokseen teetetään rakennesuunnittelu, jotta rakennusurakka voidaan kilpailuttaa alkuvuoden 2012 aikana. Rakentaminen toteutetaan keväällä 2012. Oulujärvi Leader avustaa hanketta.

Kunta on osallistunut Paljakan alueen latuverkoston kunnossapitoon valaistuksen lisäksi 14.000 eurolla ja kunnan alueella olevien moottorikelkkareittien kunnossapitoon 6.000 eurolla.

Keskipisteen puistoon teetettiin Pororaja-aita.

Kylänraitille istutettiin useita puita. Kirkonkylän pusikoituneita alueita raivattiin.

Vanhainkodille perustettiin kuntalaisten vuokratyökaluun kasvimaata.

Keskustienpuistoon suunniteltiin esiintymislava ja rakennusurakka kilpailutettiin. Korkeiden kustannusten vuoksi päädyttiin ostamaan ja kunnostamaan Pohjanportin kiinteistö. Hankkeeseen saatiin Leader-rahoitusta.

10. Muu teknisen osaston toiminta

Palo- ja pelastustoiminta

Palo- ja pelastustoimen järjestämisvastuu on Kajaanin kaupungin pelastuslaitoksella. Öljyntorjuntakaluston omistaa kunta ja sitä käyttää palo- ja pelastushenkilöstö.

Väestönsuojelu

Väestönsuojelun toimintaa on kehitettävä. Väestönsuojien varusteet tarkistetaan ja täydennetään. Kunnassa tulee tehdä valmiussuunnitelmat erilaisiin häiriötilanteisiin.

Liikenneturvallisuus

Liikenneturvallisuustyötä tehdään yhteistyössä Kainuun kuntien ja ELY-keskuksen kanssa. Liikenneturvallisuustyö on liikenneturvallisuuden kehittämistä, kuntalaisten neuvontaa ja ohjaamista mm. erilaisissa tapahtumissa. Työ on kunnassa järjestettävää itsenäistä toimintaa, jonka vetäjänä toimii oma työryhmä.

Liikenneturvallisuustyöryhmän toimesta on järjestetty Puolangalla

- *Mopokiertue 7-8 luokkalaisille*
- *Moottorikelkkailukoulutus 7-9 luokkalaisille*
- *päivähoidon ohjaajille liikenneturvallisuuskoulutus*
- *osallistuttu Turvaa tenaville –tapahtumaan Suomussalmella*
- *hankittu nopeusnäyttö kierrätettäväksi Kainuun kunnissa*

Jätehuolto

Palvelun järjestämisvastuu on Kainuun jätehuollon kuntayhtymällä.

Hankinnat

Puolangan kunta on mukana Kainuun kuntien yhteisessä hankintarenkaassa, joka hoitaa hankintojen kilpailuttamista. Kukin kunta itse määrittelee minkä tuotteiden osalta on mukana hankintarenkaan toiminnassa. Kunnan käytäntöjä näiden hankintojen osalta tulee täsmentää.

Pienhankintaohjeet tehdään valmiiksi vuoden 2012 alkupuolella.

Kunnanhallitus on hyväksynyt ohjeen kansallisen kynnysarvon alittavista pienhankinnoista. Ohje on koulutettu työntekijöille tammikuussa 2013.

TULOSLASKELMA/VESIHUOLTO

	2 010	2 011	2 012
TULOSLASKELMA			
Liikevaihto			
Vesimaksut	378 918	354 626	347 666
Liiketoiminnan muut tuotot	16 191	19 950	21 012
Materiaalit ja palvelut			
Aineet, tarvikkeet ja tavarat	-64 028	-68 119	-110 916
Palvelujen ostot	-96 475	-148 332	-65 607
Muut kulut	-2 420	-2 278	-7 219
Henkilöstökulut			
Palkat ja palkkiot	-67 707	-71 353	-68 891
Henkilöstösivukulut			
Eläkekulut	-10 701	-11 423	-11 140
Muut henkilösivukulut	-3 326	-3 656	-3 579
Poistot ja arvonalentumiset			
Suunnitelman muk.poistot	-103 831	-93 330	-105 925
LIIEKEYLIJÄÄMÄ (-ALIJÄÄMÄ)	46 621	-23 914	-4 600
Rahoitustuotot ja -kulut			
Korkotuotot			
Muut rahoitustuotot			
Korvaus jäännöspääomasta	-17 406	-14 820	-17 163
YLIJÄÄMÄ/ALIJÄÄMÄ	29 216	-38 734	-21 763
VESIHUOLTO/TASE			
	2 010	2 011	2 012
VASTAAVAA			
PYSYVÄT VASTAAVAT			
AINEETTOMAT HYÖDYKKEET			
AINEETTOMAT OIKEUDET			
Ohjelmistot			
AINEETTOMAT OIKEUDET			
AINEELLISET HYÖDYKKEET			
RAKENNUKSET			
Vesih. rakennukset	45 891	39 007	33 156
RAKENNUKSET	45 891	39 007	33 156
KIINT.RAK.JA LAITTEET			
Vedenjakeluverkko	772 098	832 861	771 054
KIINT.RAK.JA LAITTEET	772 098	832 861	771 054
KONEET JA KALUSTO	10 937	24 404	19 047

KESKENERÄISET HANKINNAT	0	0	30 393
PYSYVÄT VASTAAVAT	828 927	896 273	853 651
VAIHTUVAT VASTAAVAT			
SAAMISET			
LYHYTAIK.MYYNTISAAMIS.			
Vesimaksujäämät			
Vesimaksuj./Paljakka			
Vesimaksut/Komartek	35 067	30 344	29 861
LYHYTAIK.MYYNTISAAMIS.	35 067	30 344	29 861
VAIHTUVAT VASTAAVAT	35 067	30 344	29 861
VASTAAVAA	863 993	926 616	883 512
VASTATTAVAA			
OMA PÄÄOMA			
JÄÄNNÖSPÄÄOMA			
Jäännöspääoma	741 018	858 141	801 695
JÄÄNNÖSPÄÄOMA	741 018	858 141	801 695
MUU OMA PÄÄOMA			
Liittymismaksut			
TILIK.YLI/ALIJÄÄMÄ			
Tilik.yli/alijäämä	-29 216	38 734	21 763
MUU OMA PÄÄOMA	-29 216	38 734	21 763
OMA PÄÄOMA	-770 234	-819 407	-799 933
VIERAS PÄÄOMA			
PTKÄAIK. VIERAS PÄÄOM			
MUUT VELAT			
Liittymism. ja muut velat	-69 526	-75 464	-84 756
PTKÄAIK. VIERAS PÄÄOM	-69 526	-75 464	-84 756
OSTOVELAT			
Ostolaskujen selv.tili	-15 533	-21 463	-7 403
OSTOVELAT	-15 533	-21 463	7 403
SIIRTOVELAT			
Lomapalkk.jak./vesih.	-8 701	-10 282	-11 420
SIIRTOVELAT	-8 701	-10 282	-11 420
LYH.AIK.VIERAS PÄÄOMA	-24 234	-31 745	-18 823
VIERAS PÄÄOMA	-93 759	-107 210	-103 580
VASTATTAVAA	-863 993	-926 616	-883 512

7.8. Tuloslaskelmaosan toteutumisvertailu

Talousarvion tuloslaskelmaosan toteutumisvertailu 2012

t€	Talousarvio		Toteuma		Poikkeama	
	Toteuma	Poikkeama	Toteuma	Poikkeama	muutokset	jälkeen
Toimintatulot	3 165	3 258	93	0	93	
Myyntitulot	0	1 921			1 921	
Maksutulot	0	149			149	
Tuet ja avustukset	0	124			124	
Muut tulot	0	1 064			1 064	
Toimintamenot	-23 208	-23 008	200		200	
Henkilöstömenot	-5 900	-5 872			28	
Palkat ja palkkiot	0	3 962			3 962	
Henkilösivukulut	0	1 910			1 910	
Eläkekulut	0	1 705			1 705	
Muut henkilösivukulut	0	204			204	
Palvelujen ostot	0	14 969			14 969	
Aineet, tarvikkeet ja tavarat		1 586			1 586	
Avustukset muille		433			433	
<i>Avustukset liikelaitoksille</i>					0	
Muut menot		148			148	
Toimintakate	-20 043	-19 751	293	0	293	
Verotulot	7 694	7 436	-258		-258	
Valtionosuudet	12 987	13 180	193		193	
Arvonlisäveron takaisinperintä			0		0	
Rahoitustulot ja -menot:	-13	-2	11	0	11	
Korkotulot muilta	25	29	4		4	
<i>Korkotulot liikelaitoksilta</i>			0		0	
Muut rahoitustulot muilta	32	66	34		34	
<i>Peruspääoman korko liikelaitoksilta</i>			0		0	
Korkomenot	-60	-49	11		11	
Muut rahoitusmenot	-10	-48	-38		-38	
Vuosikate	625	864	239	0	239	
Poistot ja arvonalentumiset	-950	-826	124		124	
Suunnitelman mukaiset poistot	-950	-826	124		124	
Arvonalentumiset		0	0		0	
Satunnaiset erät	0	0	0	0	0	
Satunnaiset tulot			0		0	
Satunnaiset menot		0	0		0	
<i>Tilikauden tulos</i>	-325	38	363	0	363	
Poistoeron lisäys (-) tai vähennys (+)			0		0	
Varausten lisäys (-) tai vähennys (+)			0		0	
Rahastojen lisäys (-) tai vähennys (+)	72	72	0		0	
<i>Tilikauden ylijäämä (alijäämä)</i>	-253	110	363	0	363	

Verotulot

	2012 t€	Talousarvio	Toteutuma	Poikkeama
Verotulot		7 694	7 436	-258
Kunnan tulovero		5 955	6 048	93
Osuus yhteisö-veron tuotosta		1 144	766	-378
Kiinteistövero		595	622	27

Kunnan tulovero on määräytynyt seuraavin perustein:

	Tuloveroprosentti
Verovuosi 2010	20,25
Verovuosi 2011	20,00
Verovuosi 2012	20,00

Valtionosuudet toteutuivat seuraavasti:

	2012 t€	Talousarvio	Toteutuma	Poikkeama
Kunnan peruspalvelujen valtionosuus		11 880	11 963	83
Verotuloihin perustuva vo- tasaus		1 956	1 956	
Järjestelmämuutoksen tasaus		-69	69	138
Opetus- ja kulttuuritoimen muu valtionosuus		-780	-808	-28
Yhteensä		12 987	13 180	193

7.7. INVESTOINTIEN TOTEUTUMINEN

t€	Kustannus- arvio ja sen muutokset	Ed. vuo- sien käyttö	Talous- arvio	TA- muu- tokset	Talous- arvio muutos- ten jäl- keen	To- teuma	Poik- keama
Hakkeen varastoalue ja katos							
Menot	0	0	100		100	6	-94
Tulot	0	0	0		0	0	0
Netto	0	0	100	0	100	6	-94
Jätevedenpuhdistamon ilmas- tus							
Menot		0	50		50	31	-19
Tulot		0			0		0
Netto	0	0	50	0	50	31	-19
Pajan ja varaston tilat							
Menot		0	40	-40	0	0	0
Tulot							0
Netto	0		40	-40	0	0	0
Pikku-Puution vesihuolto							
Menot		0	50	-50	0	0	0
Tulot					0		0
Netto	0	0	50	-50	0		0
Paljakan vesi- huolto							
Menot	0		20		20	3	-17
Tulot					0		0
Netto	0		20	0	20		-20
Auhon vesihuol- to							
Menot		0	40		40	21	-19
Tulot					0	8	-8
Netto	0		40	0	40	13	-27
Kivarinjärven vesihuolto							
Menot		0	40		40	35	-5
Tulot					0	5	5
Netto	0		40	0	40	30	-10
Virasto- ja Kauppakatu, Holapanpolku							
Menot			200		200	118	-82
Tulot							0
Netto	0		200		200	118	-82
Paljakan kaava- tiet							
Menot		0	20	-18	2	1	-1
Tulot							0
Netto	0		20		20	1	-19
Pikku-Puution kaavatiet							
Menot	0	0	30	50	80	54	-26

Tulot							0
Netto	0		30	50	80	54	-26
Kirkonkylän kaavatiet							
Menot		0	35	-18	17	0	-17
Tulot					0		0
Netto	0		35	-18	17	0	-17
Hoikanvaarantien valaistus							
Menot	0	0	20		20	0	-20
Tulot					0		0
Netto	0		20		20	0	-20
Kylänraitti							
Menot	0	0	10		10	10	0
Tulot					0		0
Netto	0		10		10	10	0
Keskipisteen puiston katos							
Menot	0	0	53		53	75	22
Tulot			37		37	37	0
Netto	0		16		16	38	22
Opastustaulut							
Menot	0	0	65	-65	0	0	0
Tulot					0		0
Netto	0		65	-65	0	0	0
Paljakan kalastuspuisto							
Menot	0	0	0	141	141	139	-2
Tulot					0	31	31
Netto	0		0	141	141	108	-33
Kiinteistöjen korjaus							
Menot	0	0	50		50	27	-23
Tulot					0		0
Netto	0		50		50	27	-23
Terveyskeskus ja Koivuranta							
Menot	0	0	1300		1300	213	-1 087
Tulot					0		0
Netto	0		1300		1300	213	-1 087
Keittiön muutostyöt							
Menot	0	0	50		50	0	-50
Tulot					0		0
Netto	0		50		50	0	-50
Omaisuuksien osto ja myynti							
Menot	0	0	50		50	434	384
Tulot					0	1 298	1 298
Netto	0		50		50	-864	-914
Irtaimisto							
Menot	0	0	20		20	20	0
Tulot					0		0
Netto	0		20		20	20	0

7.9. Rahoitusosan toteutumisvertailu

€

	Talousarvio	Toteutuma	Poikkeama	TA- muutos	Poikkeama muutoksen jälkeen
Toiminta ja investoinnit					
Toiminnan rahavirta					
Vuosikate +/-	625	864	239		239
Satunnaiset erät +/-	0	0	0		0
Tulorahoituksen korjauserät	0	597	597		597
Investoinnit					
Investointimenot	-2 153	-1 188	965		965
Rahoitusosuudet investointimenoihin +	48	73	25		25
Liittymismaksut	0	0	0		0
Pys.vast.hyöd.luovutustulot	50	1 306	1 256		1 256
Toiminnan ja investointien rahavirta	-1 430	458	1 888	0	1 888
Rahoituksen rahavirta					
Antolainauksen muutokset	100	-875	-975		-975
Antolainasaamisten lisäykset		-1 282	-1 282		-1 282
Antolainasaamisten vähennykset	100	407	307		307
Lainakannan muutokset	-800	-823	-23		-23
Pitkäaikaisten lainojen lisäys	0	0	0		0
Pitkäaikaisten lainojen vähennys	-800	-823	-23		-23
Lyhytaikaisten lainojen muutos			0		0
Oman pääoman muutokset			0		0
Muut maksuvalmiuden muutokset		231	231		231
Rahoituksen rahavirta	-700	-1 467	-767		-767
Rahavarojen muutos		-1 009	-1 009	0	-1 009

7.10. Yhteenvedo valtuuston hyväksymien sitovien määrärahojen ja tuloarvioiden toteutumisesta

2012	Määrärahat				Tuloarviot					
	Talousarvio	Toteutuma	Poikkeama	TA-muutos	Poikk. muutoksen jälk.	Talousarvio	Toteutuma	Poikkeama	TA-muutos	Poikk. muutoksen jälk.
KÄYTTÖTALOUSOSA	23 208	23 008	-200	0	-200	3 175	3 258	83	0	83
Vaalit	11	13	2		2	10	10	0	0	0
Valtuusto	17	14	-3		-3				0	
Tarkastustoiminta	10	9	-1		-1			0		0
Kunnanhallitus	2 250	1 970	-280		-280	236	461	225		225
- Kainuun hallintokokeilu	13 016	12 987	-29		-29				0	
Sivistyslautakunta	4 086	4 030	-56		-56	309	310	1		1
Tekninen lautakunta	3 818	3 985	167		167	2 620	2 477	-143		-143
INVESTOINTIOSA	2 153	1 187	-966	90	-1 056	48	1 379	1 331	50	1 281
Hakkeen varastoalue ja katos	100	6	-94		-94	0		0		0
Jätevedenpuhdistamon ilmastus	50	31	-19		-19	0		0		0
Pajan ja varaston tilat	40	0	-40	-40	0			0		0
Pikku-Puution vesihuolto	50		-50	-50	0					
Paljakan vesihuolto	20	3	-17		-17	0		0		0
Auhon vesihuolto	40	21	-19		-19		8	8		8
Kivarinjärven vesihuolto		35	35	40	-5		5	5		5
Virasto- ja Kauppakatu, Holapanpolku	200	118	-82		-82					
Paljakan kaavatiet	20	1	-19	-18	-1			0		0
Pikku-Puution kaavatiet	30	54	24	50	-26					
Kirkonkylän kaavatiet	35	0	-35	-18	-17					
Hoikanvaarantien valaistus	20	0	-20		-20			0		0
Kylänraitti	10	10	0		0					
Keskipisteen puiston katos	53	75	22		22	48	37	-11		-11
Opastustaulut	65	0	-65	-65	0					
Paljakan kalastuspuisto		139	139	141	-2		31	31		31
Kiinteistöjen korjaus	50	27	-23		-23					
Terveyskeskus ja Koivuranta	1 300	213	-1 087		-1 087		0	0		0
Keittiön muutostyöt	50	0	-50		-50					
Omaisuuksien ostomyynti		434	434	50	384		1 298	1 298	50	1 248
Irtaimisto	20	20	0		0			0		0
TULOSLASKELMAOSA	70	97	27	0	27	20 738	20 711	-27	0	-27
Verotulot						7694	7436	-258		-258
Valtionosuudet						12987	13180	193		193
Korkotulot						25	29	4		4
Muut rahoitustulot						32	66	34		34
Korkomenot	60	49	-11		-11			0		0
Muut rahoitusmenot	10	48	38		38			0		0

RAHOITUSOSA	-1 000	-1 137	-137	0	-137	100	638	538	0	538
Antolainauksen muutokset		-45	-45	0	-45	100	407	307	0	307
Antolainasaamisten lisäykset		1 282	1 282		1 282					
Antolainasaamisten vähennykset			0		0	100	407	307		307
Lainakannan muutokset	-1 000	-1 092	-92	0	-92			0	0	0
Pitkäaikaisten lainojen lisäys			0		0			0		0
Pitkäaikaisten lainojen vähennys	800	823	23		23					
Lyhytaikaisten lainojen muutos			0		0			0		0
Oman pääoman muutokset			0					0		0
Muut maksuvalmiuden muutokset			0		0		231	231		231
YHTEENSÄ	24 431	23 147	-1 284	90	-1 374	24 216	25 986	1 075	50	1 075

