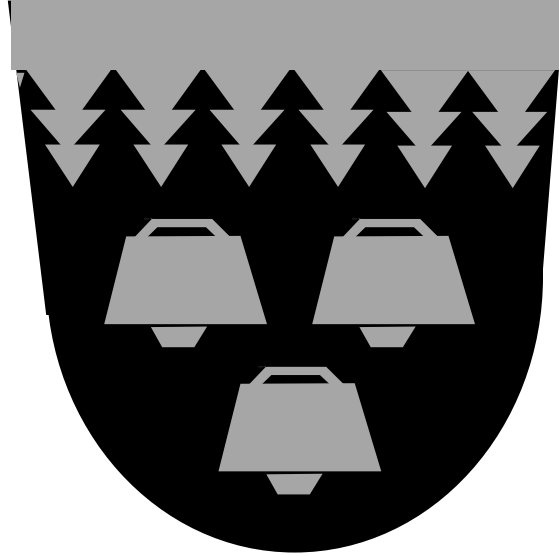


PUOLANGAN KUNTA



TOIMINTAKERTOMUS

2013

1. KUNNANJOHTAJAN KATSAUS.....	3
2. OLENNAISET TAPAHTUMAT TOIMINNASSA JA TALOUDESSA.....	4
2.1. KUNNAN HALLINTO	4
2.2. KUNNAN TOIMINNAN JA TALouden KEHITYS	6
3. TILIKAUDEN TULOKSEN MUODOSTUMINEN.....	9
3.1. KUNNAN TULOSLASKELMA JA SEN TUNNUSLUVUT	9
3.2. RAHOITUSLASKELMA JA SEN TUNNUSLUVUT	10
3.3. TASE JA SEN TUNNUSLUVUT	11
4. KUNTAKONSERNIN TOIMINTA JA TALOUS.....	14
4.1. KONSERNI	14
4.2. OLENNAISET KONSERNIA KOSKEVAT TAPAHTUMAT	15
4.3. KONSERNITULOSLASKELMA	16
4.4. KONSERNIN RAHOITUSLASKELMA	16
4.5. KONSERNITASE JA SEN TUNNUSLUVUT	18
5. HALLITUKSEN ESITYS TILIKAUDEN TULOKSEN KÄSITTELYSTÄ.....	20
6. TALOUSARVION TOTEUTUMINEN.....	21
6.1. VAALIT	21
6.2. VALTUUSTO	21
6.3. TARKASTUSTOIMINTA	21
6.4. KUNNANHALLITUS	23
SOSIAALI- JA TERVEYSPALVELUT	26
6.5. SIVISTYSLAUTAKUNTA	27
6.6. TEKNINEN LAUTAKUNTA	32
6.7. INVESTOINTIEN TOTEUTUMINEN	44
6.8. TULOSLASKELMAOSAN TOTEUTUMISVERTAILU	46
6.9. RAHOITUSOSAN TOTEUTUMISVERTAILU	51
6.10. YHTEENVETO VALTUUSTON HYVÄKSYMIIEN SITOVIIEN MÄÄRÄRAHOJEN JA TULOARVIOIDEN TOTEUTUMISESTA	

1. Kunnanjohtajan katsaus

Vuosi 2013 sujui Puolangan kunnassa niin taloudellisesti kuin palvelutuotannonkin osalta jopa odotettua paremmin. Valtakunnantason sekoilut kuntarakenne- ja sote-uudistuksissa eivät pahemmin häirinneet puolankalaista elämänmenoa.

Kainuun hallintokokeilun päättyminenkään ei olennaisesti vaikuttanut puolankalaisten palveluihin. Sosiaali- ja terveystalvvelujen ulkoistaminen Attendo Oy:lle käynnistyi odotettua pie-nemmin ongelmin valtion viranomaisten tiukassa valvonnassa. Lähipalvelut lisääntyivät, ke-sä-, syys- ja joulukeskeytyksiä ei enää ollut, hammaslääkäriin pääsi ja muualle sijoitetut van-hukset palasivat omaistensa lähelle kotikuntaansa.

Puolangan lukio palasi kunnan omaksi toiminnaksi. Pienen lukion tulokset olivat taas Kainuun kärkeä.

Kainuun sosiaali- ja terveydenhuollon kuntayhtymä hoiti ympäristöterveydenhuollon, erikois-sairaanhoidon ja erityishuollon palvelut.

Hallintokokeilun päätyttyä Puolangan vastaavat kustannukset hieman kasvoivat aikaisem-masta. Kainuun sote teki yllättäen ylijäämäisen tilinpäätöksen ja palautti osan kuntien mak-suosuuksista jäsenkunnilleen. Tästä huolimatta Puolangan kustannukset olivat noin yhtä ve-roprosenttia vastaavan määrän alemmat kuin mitä ne olisivat olleet Kainuun sosiaali- ja ter-veydenhuollon kuntayhtymän täysivaltaisena jäsenkuntana.

Uuden terveyskeskuksen rakentaminen turvaa puolankalaisten sosiaali- ja terveystalvveluille ajanmukaiset tilat pitkälle tulevaisuuteen. Mittava rakennustyömaa antaa myös uskoa Puo-langan tulevaisuuteen ympäröivän maailman myllerrysten keskellä.

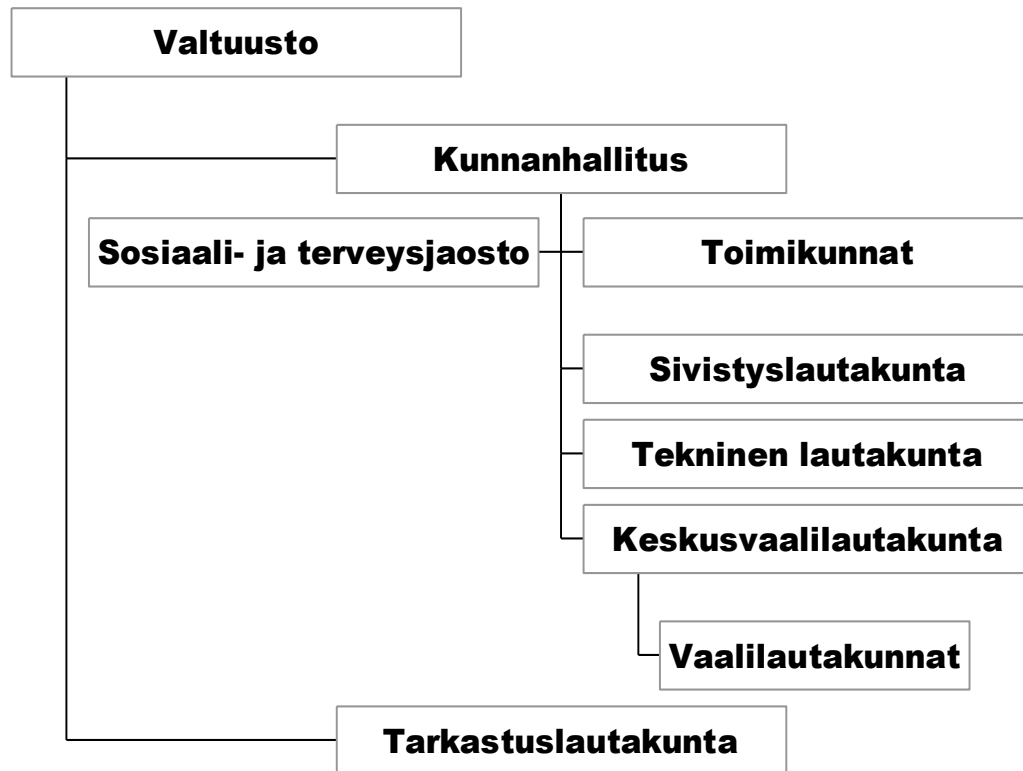
Valtionosuusuudistus lupaa Puolangalle hieman helpotusta ja pahimmat kuntarakenne-peikotkin ovat poistuneet. Sote -järjestelmäudistusta hiotaan jälleen uuteen malliin. Sen pal-velurakenteesta ja rahoitusjärjestelmästä riippuvat paljolti Puolangan ja puolankalaisten hy-vinvoinnin tulevaisuus.

Seppo Rajala
Kunnanjohtaja

2. OLENNAISET TAPAHTUMAT TOIMINNASSA JA TALOUDESSA

2.1. Kunnan hallinto

Puolangan kunnan luottamushenkilöorganisaatio



Valtuusto

Petteri Seppänen, puheenjohtaja,
 Tuulikki Moilanen, 1. varapuheenjohtaja
 Aarre Väisänen, 2. varapuheenjohtaja
 Raimo Anttonen
 Mari Haapalainen
 Markku Haapalainen
 Jorma Heikkinen
 Juha Hiltunen
 Erkki Holappa
 Eero Huusko
 Anja Hyttinen
 Tuulikki Kemppainen
 Erkki Moilanen
 Kalevi Moilanen
 Maria Niinivaara
 Hilikka Oikarinen

Harri Peltola
Marjut Ristolainen
Unto Sirkeinen
Anna-Maija Sutinen
Anna-Kaarina Uusitalo

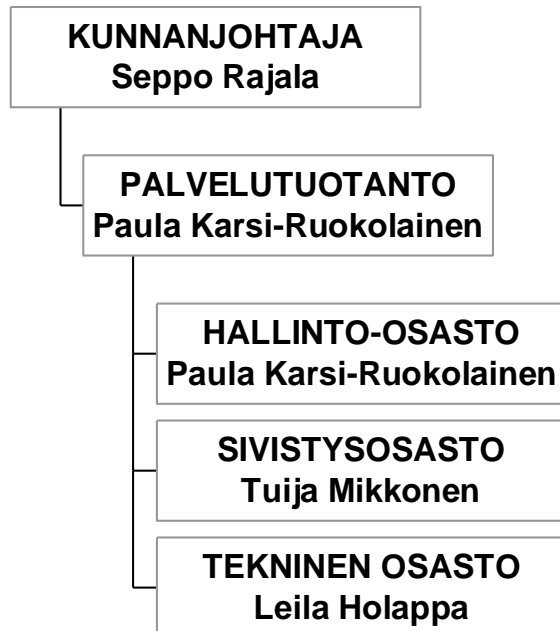
Kunnanhallitus

Harri Peltola, puheenjohtaja
Unto Sirkeinen, varapuheenjohtaja
Mari Haapalainen
Jorma Heikkinen
Eero Huusko
Anja Hyttinen
Tuulikki Kemppainen
Hilkka Oikarinen
Anna-Kaarina Uusitalo

Tilivelvolliset viranhaltijat

Seppo Rajala, kunnanjohtaja
Paula Karsi-Ruokolainen, hallintojohtaja
Tuija Mikkonen, sivistysjohtaja
Leila Holappa, tekninen johtaja

Puolangan kunnan palveluorganisaatio



2.2. Kunnan toiminnan ja talouden kehitys

Yleinen taloudellinen tilanne

Kuntasektori on ollut suurten muutosten ja odotusten ytimessä: samanaikaisesti valmisteilla on valtionosuusuudistus, kuntalain uudistaminen, sote-uudistus, rakennepoliittinen ohjelma ja kuntarakenteen muutos.

Kuntatalous on ollut vuoden 2013 olosuhteisiin nähden tyydyttävässä kunnossa. Myönteinen tekijä on ollut kuntien verotulojen kasvu, johon on vaikuttanut mm. verojen tilitysuudistus. Vuonna 2014 odotukset verotulojen kasvusta ovat vaatimattomammat. Kansantalouden kehityksen ennusteet ovat heikentyneet vuosien 2014 ja 2015 osalta. Kuntatalous näyttää kulkevan hieman yleisen talouden kehityksen jäljessä. Kunnat ovat reagoineet heikkeneviin verotuloihin ja valtionosuusmuutoksiin korottamalla veroprosenttejaan vuodelle 2014. Puolangan kunnan veroprosentteja ei muutettu.

Taloudellisen tilanteen heikkeneminen on tiedostettu kunnissa. Lähes kaikissa kunnissa on varauduttu merkittäviin sopeutuksiin. Maan hallitus teki marraskuussa 2013 päätöksen julkisen talouden kestävyysvajeen kuromiseksi rakennepoliittisen ohjelman toimeenpanosta. Rakennepoliittinen ohjelma edellyttää kunnilta kahden miljardin euron säästötavoitetta vuoteen 2017 mennessä ja lisäksi yhteensä kolmen miljardin suuruisen pidemmän ajan tehostamistavoitteen. Yksi miljardi kahdesta tulee kuntien säästää omin toimin; keinoina lähinnä veronkorotukset ja toiminnan tehostaminen. Toisen miljardin säästöä tavoitellaan kuntien tehtäviä ja velvoitteita purkamalla. Ohjelmassa on kunnille esitelty myös kuntatalouden ohjausjärjestelmä, joka voisi hyvin toteutuessaan olla ratkaisu kuntien tehtävien ja rahoituksen epätasapainoon.

Suomen taloustilanteen epävarmuudesta huolimatta kansainväliset luottoluokittajat ovat arvioineet Suomen luottoluokituksen korkealle tasolle ja luottamus Suomen kuntiin on pysynyt hyvällä tasolla.

Olennaiset tapahtumat tilikaudella ja sen päättymisen jälkeen

Kunnan tulo- ja yhteisöverokertymä on noin 220 000 euroa ennakoitua parempi. Kiinteistöveron tuotto toteutui talousarvion mukaisesti.

Attendo Oy:n ensimmäinen vuosi sosiaali- ja terveystalouden tuottajana Puolangalla on toteutunut suunnitellulla tavalla. Terveyskeskuksen rakentaminen on edennyt aikataulussa. Uuden terveystalouden käyttöönottoon valmistaudutaan ja uusien tilojen odotetaan edelleen tehostavan sosiaali- ja terveydenhuollon toimivuutta ja helpottavan kustannusten ennakoitavuutta.

Tilinpäätöksen vaikutus kuluvaan vuoteen talousarvioon ja arvio todennäköisestä tulevasta kehityksestä

Tilikauden tulos on noin 8 000 euroa alijäämäinen. Vuoden 2014 talousarviota laadittaessa oletettiin tilinpäätöksen muodostuvan n. 650 000 euroa alijäämäiseksi. Tilinpäätös ei anna aihetta vuoden 2014 talousarvion tai tulevien vuosien taloussuunnitelman uudelleen tarkasteluun.

Kunnan sisäisen valvonnan järjestäminen

Hallintosääntöä täydentävissä talousohjeissa annetaan määräykset raha- ja maksuliikenteen asianmukaisesta hoitamisesta. Sisäinen valvonta toteutetaan omavalvontana ilman varsinaista valvontahenkilöstöä.

Kunnan vakuutukset on päivitetty vuosittain ja arvioitu sen kautta riskejä.

Tietojärjestelmien tukipalvelut tuotetaan keskitetysti Kainuun soten kautta. Kainuun tietohallintoyksikkö vastaa tietojärjestelmien tietoturvariskien hallinnasta.

Arvio sisäisen tarkastuksen järjestämisestä

Vastuu sisäisen valvonnan järjestämisestä on ensisijaisesti tilivelvollisilla viranhaltijoilla (s. 5). Koko kunnan sisäinen valvonta toteutuu mm. lautakuntien ja kunnanhallituksen neljän kuukauden välein laadittavilla osavuosisikatsauksilla. Talouden tunnuslukuja seurataan osastoittain kuukausittain.

Henkilöstö

Vuoden lopussa henkilökuntaa oli yhteensä 138. Heistä vakituisia oli 108 ja määräaikaisia 30. Vuonna 2012 vakituisia työntekijöitä oli 99 ja määräaikaisia 32. Sosiaali- ja terveydenhuollon virkatehtävien hoito lisäsi henkilökunnan määrää. Koulupuolella vakinaistettiin useampia opettajan vakansseja.

Henkilöstömenot olivat kokonaisuudessaan 6 598 192 euroa. Menoihin sisältyvien eläkemenoperusteisten maksujen ennuste oli talousarviossa 1 152 302 euroa. Eläkemenoperusteisten maksujen toteuma tilinpäätöksessä oli 1 258 482 euroa. Summaan sisältyi Kainuun maakunta-kuntayhtymän purkautumisen yhteydessä sovitut kuntien vastuulle siirtyvät perusturvan eläkemenoperusteiset maksut, joita arvioitiin olevan 193 000 euroa. Kainuun sote on korvannut kunnalle erikoissairaanhoidon kohdentuneita eläkemenoperusteisia maksuja noin 215 000 euroa.

Henkilötyövuodet/tehty työaika				
	2012		2013	
	HTV	tehty ta	HTV	tehty ta
vakituiset	93,76	67,59	97,82	69,94
määräaik.	42,03	22,54	47,74	22,62
työllistetyt	1,63	1,54	2,53	2,36
vak.				
hallinto	13,63	10,31	16,36	11,77
sivistys	48,44	32,85	50,22	37,93
tekninen	31,69	24,33	31,24	24,24
ma				
hallinto	1,65	1,47	1,43	1,32
sivistys	34,21	15,29	41,96	17,1
tekninen	6,09	5,7	4,35	4,2

3. TILIKAUDEN TULOKSEN MUODOSTUMINEN

3.1. Kunnan tuloslaskelma ja sen tunnusluvut

	TP 2011	TP 2012	TP 2013
	t€	t€	t€
Toimintatuotot	3 150	3 258	3955
Myyntituotot	1 648	1 921	1 749
Maksutuotot	149	149	1 138
Tuet ja avustukset	140	124	315
Muut tuotot	1 213	1 064	753
Toimintakulut	-22 508	-23 008	-24 636
Henkilöstökulut	-5 573	-5 872	-6 598
Palvelujen ostot	-2 280	-1 982	-14 915
Aineet, tarvikkeet ja tavarat	-1 265	-1 586	-1 648
Avustukset	-1 119	-433	-1 310
Muut kulut	-82	-148	-165
Maakunta	-12 189	-12 988	
Muut kulut yht.	-10 319	-10 020	
Toimintakate	-19 358	-19 750	-20 681
Verotulot	8 092	7 436	8 124
Valtionosuudet	12 809	13 180	13 987
Alv-takaisinperintä			
Korkotuotot	30	29	6
Muut rahoitustuotot	43	66	79
Korkokulut	-59	-49	-15
Muut rahoituskulut	-678	-48	-612
Vuosikate	879	864	888
Poistot ja arvonalentumiset	-977	-826	-968
Satunnaiset tuotot			
Satunnaiset kulut			
Tilikauden tulos	97	38	-80
Poistoeron lisäys (-), vähennys (+)	72	72	72
Varausten lisäys(-), vähennys (+)			
Tilikauden ylijäämä/alijäämä	-25	110	-8
TULOSLASKELMAN TUNNUSLUVUT			
Toimintatuotot/toimintakulut %	14,0 %	14,2 %	16,0 %
100*toimintatuotot/toimintakulut			
Vuosikate/poistot, %	89,9 %	104,6 %	91,7 %
100*vuosikate/poistot			
Vuosikate €/asukas	293	295	308
Asukasmäärä	2997	2931	2878

3.2. Rahoituslaskelma ja sen tunnusluvut

	1 000 €	TP 2011	TP 2012	TP 2013
Toiminnan rahavirta		1 470	267	874
Vuosikate		879	864	888
Satunnaiset erät				
Tulorahoituksen korjauserät		591	-597	-13
Investoinnit				
Investointimenot		-793	-1 188	-4 749
Rahoitusosuudet investointeihin			73	46
Liittymismaksut				
Pys.vast.hyöd. luovutustulot		15	1 306	713
Toiminnan ja investointien rahavirta		692	-458	-3 115
Rahoituksen rahavirta				
Antolainauksen muutokset				
Antolainasaamisten lisäys		-45	-1 282	
Antolainasaamisten vähennys		616	407	677
Lainakannan muutokset				
Pitkäaikaisten lainojen lisäys				2 000
Pitkäaikaisten lainojen vähennys		-1 092	-823	-823
Lyhytaikaisten lainojen muutos				
Oman pääoman muutokset				
Muut maksuvalmiuden muutokset		539	231	12
Rahoituksen rahavirta		18	-1 467	1 866
Lainakanta 31.12.		2 997	2 154	3 331
Rahoituslaskelman tunnusluvut				
Toiminnan ja inv. rahavirran kert.			7044	3152
Investointien tulorahoitus%		111	77	19
Pääomamenojen tulorahoitus%		46	57	28
Lainanhoitokate		0,8	1	1,1
<i>(vuosikate+korkokulut/korkokulut+lainanlyh.)</i>				
Rahavarat 31.12.		3 540	2 531	1 281
Kassan riittävyys		51	35	15
Asukasmäärä		2997	2931	2878

3.3. Tase ja sen tunnusluvut

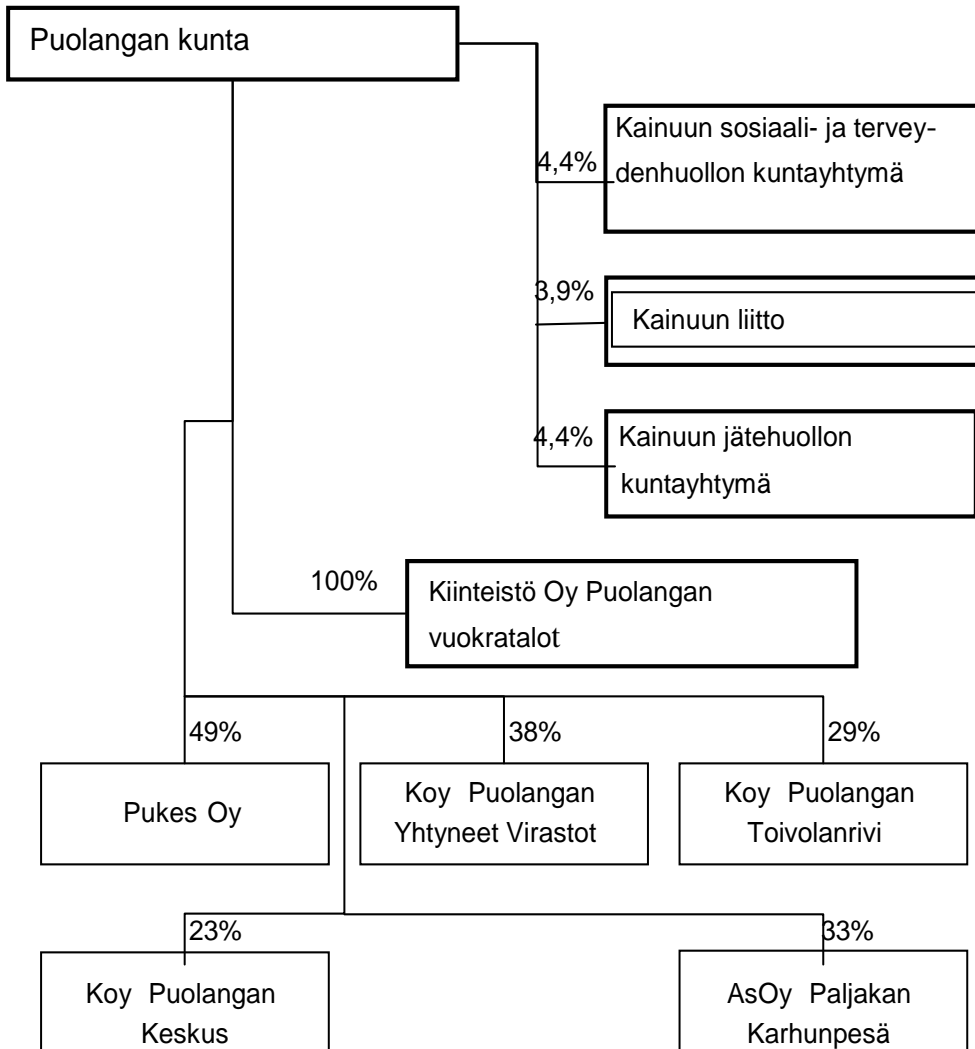
2013			
VASTAAVAA	2011	2012	2013
PYSYVÄT VASTAAVAT			
Aineettomat hyödykkeet			
Aineettomat oikeudet	2 914	1 943	971
Muut pitkävaikutteiset menot			
Ennakkomaksut			
	2 914	1 943	971
Aineelliset hyödykkeet			
Maa- ja vesialueet	2 339 082	2 360 621	2 364 306
Rakennukset	8 890 731	7 626 846	7 019 232
Kiinteät rakenteet ja laitteet	2 282 139	2 397 765	2 256 000
Koneet ja kalusto	247 862	205 138	228 924
Muut aineelliset hyödykkeet	16 819	16 819	16 819
Ennakkomaksut ja keskeneräiset hankinnat	308 775	476 380	4 276 168
	14 085 412	13 083 783	16 161 449
Sijoitukset			
Osakkeet ja osuudet	1 267 048	1 255 669	1 214 459
Joukkovelkakirjalainasaamiset			
Muut lainasaamiset	1 094 254	1 969 115	1 292 218
Muut sijoitukset			
	2 361 302	3 224 783	2 506 676
TOIMEKSIANTOJEN VARAT			
Valtion toimeksiannot	3 603	0	
Lahjoitusrahastojen erityiskatteet	1 509	1 519	1 527
Muut toimeksiantojen varat			
	5 112	1 519	1 527
VAIHTUVAT VASTAAVAT			
Vaihto-omaisuus			
Pitkäaikaiset saamiset			
Myyntisaamiset			
Muut saamiset		27 000	24 000
		27 000	24 000

Lyhytaikaiset saamiset			
Myyntisaamiset	639 983	831 718	5 881 080
Lainasaamiset	0	0	0
Muut saamiset	61 107	78 294	561 140
Siirtosaamiset	81 016	155 901	151 473
	782 106	1 092 913	6 617 693
Rahoitusarvopaperit			
Osakkeet ja osuudet			
Sijoitukset rahamarkkinainstrumentteihin	336 374	336 374	336 374
	336 374	336 374	336 374
Rahat ja pankkisaamiset	3 203 544	2 194 762	944 326
	20 776 764	19 935 863	26 569 016
VASTATTAVAA			
OMA PÄÄOMA			
Peruspääoma	12 618 984	12 618 984	12 618 984
Muu oma pääoma			
Edellisten tilikausien yli-/alijäämä	1 447 218	1 421 954	1 532 196
Tilikauden yli-/alijäämä	-25 264	110 242	-8 565
	14 040 938	14 151 180	14 142 615
VARAUKSET			
Poistoero	1 728 547	1 656 524	1 584 502
Pakolliset varaukset	594 522		
	2 323 069	1 656 524	1584502
ARVOSTUSERÄT			
TOIMEKSIANTOJEN PÄÄOMAT			
Valtion toimeksiannot	3 602		21 485
Muut toimeksiantojen pääomat	3 133	2 823	4 071
	6 735	2 823	25 556
VIERAS PÄÄOMA			
Pitkäaikainen			
Joukkovelkakirjalainat			
Lainat rahoitus- ja vakuutuslaitoksilta	2 154 166	1 331 126	2 601 530

Lainat julkisyhteisöiltä	0	0	0
Muut pitkäaikaiset velat	99 376	123 806	140 035
	2 253 542	1 454 932	2 741 565
Lyhytaikainen			
Joukkovelkakirjalainat			
Lainat rahoitus- ja vakuutuslaitoksilta	823 040	823 040	729 596
Lainat julkisyhteisöiltä			
Saadut ennakot	51 818	37 589	25 392
Ostovelat	581 872	475 095	6 140 352
Siirtovelat	600 237	1 227 834	1 059 733
Muut lyhytaikaiset velat	95 511	106 845	119 705
	2 152 478	2 670 404	8 074 778
	20 776 762	19 935 863	26 569 016
TASEEN TUNNUSLUVUT			
Omavaraisuusaste %	76,1 %	79,4 %	59,2 %
Suhteellinen velkaantuneisuus-%	18 %	17 %	41 %
Kertynyt ylijäämä (alijäämä)	1 421 954	1 532 196	1 523 631
Kertynyt ylijäämä (alijäämä)/asukas	474	523	529
Lainakanta 31.12.	3 076 582	2 277 973	3 331 126
Lainat €/asukas	1 027	777	1 157
Asukasmäärä	2997	2931	2878

4. KUNTAKONSERNIN TOIMINTA JA TALOUS

4.1. Konserni



Puolangan kunnan konserniin kuuluvat seuraavat yhtiöt ja kuntayhtymät, jotka on yhdistelty nimellis- eli pariarvomenetelmän mukaan.

		Kunnan osuus omasta pääomasta	Osuus vieraasta pääomasta	Osuus voitosta tai tappiosta
Kiinteistö Oy Puolangan Vuokralat	100 %	352 581	3 178 452	-1 263
Kainuun sosiaali- ja terveydenhuollon kuntayhtymä	4,41 %	581 615	110 340	149 892
Kainuun liitto	3,86 %	18 820	0	19 085
Kainuun jätehuollon kuntayhtymä	4,38 %	39 243	267 272	13 363

Kunnan omistusyhteisyyshenkilöt ovat seuraavat:

		Kunnan osuus omasta pääomasta	Osuus vieraasta pääomasta	Osuus voitosta tai tappiosta
Pukes Oy	49 %	37 932	0	-23 856
Kiinteistö Oy Puolangan Yhtyneet Virastot	38 %	238 486	2209	504
Kiinteistö Oy Puolangan Toivolanrivi	29 %	13 657	1 562	-658
Kiinteistö Oy Puolangan keskus	23 %	85 565	952	
Asunto Oy Paljakan Karhunpesä	33 %	129 653	51	-1 219
Yhteensä				

4.2. Olennaiset konsernia koskevat tapahtumat

Kainuun maakunta-kuntayhtymä purkautui vuoden 2012 lopussa. Vuoden 2013 alusta perustettiin Kainuun sosiaali- ja terveydenhuollon kuntayhtymä, jossa Puolangan kunta on osajäsenenä erikoissairaanhoidon, erityishuollon ja ympäristöterveydenhuollon osalta. Maakunnan liitoksi perustettiin Kainuun liitto –kuntayhtymä.

4.3. Konsernituloslaskelma

	2 011	2 012	2 013
Myyntituotot	14 148 070	14 898 375	14 046 301
Maksutuotot	1 128 777	1 155 096	2 169 890
Tuet ja avustukset	635 200	573 182	683 108
Muut toimintatuotot	1 980 749	2 124 334	1 855 543
Toimintatuotot	17 892 796	18 750 986	18 754 842
Henkilöstökulut	13 867 338	14 329 021	13 768 921
Palvelujen ostot	17 139 505	17 894 940	18 815 052
Aineet, tarvikkeet ja tavarat	2 450 499	2 703 210	2 783 955
Avustukset	1 887 101	1 158 616	1 975 624
Muut toimintakulut	1 340 535	1 564 200	1 424 587
Toimintakulut	36 684 977	37 649 988	38 768 138
Verotulot	8 091 548	7 436 270	8 123 829
Valtionosuudet	12 862 708	13 180 369	13 987 098
Korkotuotot	43 729	18 069	5 582
Muut rahoitustuotot	49 304	75 551	86 746
Korkokulut	139 181	121 674	67 432
Muut rahoituskulut	692 012	68 875	677 693
Vuosikate	1 370 285	1 619 769	1 444 833
Poistot ja arvonalennukset	1 336 231	1 223 960	1 342 367
Tilikauden tulos	34 055	394 810	102 466
Poistoeron muutokset	76 590	76 531	69 341
Varaston ja rahastojen muut.			705
Tilikauden ylijämä/alijäämä	113 920	484 440	172 512
TULOSLASKELMAN TUNNUSLUVUT			
Toimintatuotot/toimintakulut % 100*toimintatuotot/toimintakulut		49,8 %	48,4 %
Vuosikate/poistot, % 100*vuosikate/poistot		132,4 %	107,6 %
Vuosikate €/asukas		553	502
Asukasmäärä		2931	2878

4.4. Konsernin rahoituslaskelma

€	2011	2012	2013
Toiminnan rahavirta	1 374	1 618	1 464
Vuosikate	1370	1620	1 445
Satunnaiset erät	0	0	0

Tulorahoituksen korjauserät	4	-2	19
Investoinnit	-1 146	-1 188	-4 461
Investointimenot	-1170	-1291	-5 233
Rahoitusosuudet investointeihin	7	78	48
Liittymismaksut	0	0	0
Pys.vast.hyöd. Luovutustulot	17	25	724
Toiminnan ja investointien rahavirta	228	430	-2997

Rahoituksen rahavirta

Antolainauksen muutokset	570	0	589
Antolainasaamisten lisäykset	0	-22	0
Antolainasaamisten vähennykset	570	19	589
Lainakannan muutokset	-1 274	-1 024	939
Pitkäaikaisten lainojen lisäys	15	16	2000
Pitkäaikaisten lainojen vähennys	-1274	-1040	-1055
Lyhytaikaisten lainojen muutos	6	422	-6
Oman pääoman muutokset	0	0	57
Muut maksuvalmiuden muutokset	505	-35	677
Rahoituksen rahavirta	-178	-637	2262

Rahavarojen muutos	50	-207	-735
--------------------	----	------	------

Rahoituslaskelman tunnusluvut

Toiminnan ja inv. rahavirran kert.	7231	3082	
Investointien tulorahoitus %: <i>(100 x vuosikate/ investointien omahankintameno</i>	118	134	27,9
Pääomamenojen tulorahoitus, % <i>=100 x vuosikate/ (investointien omahankintameno + Antolainojen nettolisäys + lainanlyhennykset</i>	73	72	25,6
Lainanhoitokate: <i>(vuosikate+korkokulut/ korkokulut + lainanlyhennykset)</i>	1,1	1,5	1,0
Rahavarat 31.12., t€	3 818	3 610	2115
Kassan riittävyys <i>=365*Kassavarat 31.12./kassastamaksut tilikaudella</i>	63	56	17
Asukasmäärä	2997	2931	2878

4.5. Konsernitase ja sen tunnusluvut

KONSERNITASE			
VASTAAVAA	2011	2012	2013
PYSYVÄT VASTAAVAT			
Aineettomat hyödykkeet			
Aineettomat oikeudet	46 653	54 078	42413
Muut pitkävaikutteiset menot	75 813	73 741	127938
Ennakkomaksut			
Konserniliikearvo			
	125 466	127 820	170350
Aineelliset hyödykkeet			
Maa- ja vesialueet	2 397 681	2 419 219	2423036
Rakennukset	11 370 089	11 111 858	10 763 714
Kiinteät rakenteet ja laitteet	2 581 664	2 686 194	2 607 291
Koneet ja kalusto	626 709	557 291	444 376
Muut aineelliset hyödykkeet	16 819	16 819	16819
Ennakkomaksut ja keskeneräiset hankinnat	544 613	989 115	4 492 434
	17 537 574	17 780 495	20 747 670
Käyttöomaisuusarvopaperit ja muut pitkäaikaiset sijoitukset			
Osakkuusyhteisöosakkeet ja -osuudet			
Osakkeet ja osuudet	396 768	385 388	340 720
Joukkovelkakirjalainasaamiset			
Lainasaamiset	1 094 254	1 093 873	504 500
Muut sijoitukset	1812	1813	1 830
	1 492 834	1 481 074	847 050
ARVOSTUSERÄT			
TOIMEKSIANTOJEN VARAT			
Valtion toimeksiannot	13 301	9 823	16 038
Lahjoitusrahastot	10461	10768	7 461
Muut toimeksiantojen varat	594 902	543 353	299 064
	618 664	563 944	322 562
VAIHTUVAT VASTAAVAT			
Vaihto-omaisuus			
Aineet ja tarvikkeet	63 513	60 926	66 354
Keskeneräiset tuotteet	63 186	84 883	
Valmiit tuotteet			
Muu vaihto-omaisuus			
Ennakkomaksut			
	126699	145809	66 354
Saamiset			
Pitkäaik myyntisaamiset	240 183	128 494	24 000
Lyhytaik. Myyntisaamiset	990 383	1 245 345	6 161 789
Sijoitukset rahamarkkinainstrumentteihin			

Joukkovelkakirjalainasaamiset			
Lainasaamiset			
Siirtosaamiset	255 316	283 115	312 196
Muut saamiset	194 462	142 768	604 997
	1 680 344	1 799 721	7 102 982
Rahoitusomaisuusarvopaperit			
Osakkeet ja osuudet			
Muut arvopaperit	336374	336374	336374
Rahat ja pankkisaamiset	3481152	3274063	1 778 522
	3817526	3610437	2 114 896
	25 399 107	25 509 301	31 371 865
VASTATTAVAA			
OMA PÄÄOMA			
Peruspääoma	12 618 984	12 618 984	12 618 984
Osuus kuntayhtymän oman pääoman lisäyksestä			
Muu oma pääoma	390 701	377 602	288 170
Edellisten tilikausien yli-/alijäämä	-183 629	135 677	795 023
Tilikauden yli-/alijäämä	113 920	484 440	172 512
	12 939 976	13 616 703	13 874 689
VARAUKSET			
Konsernireservi			
Kertynyt poistoero	1 751 932	1 675 401	1 601 012
Vapaaehtoiset varaukset			3 270
Investointivaraukset			
Pakolliset varaukset	121 718	122 469	156 690
	1 873 650	1 797 870	1 760 972
ARVOSTUSERÄT			
TOIMEKSIANTOJEN PÄÄOMAT			
Valtion toimeksiannot	595 244	543 325	326 087
Lahjoistusrahastojt	19 262	19 908	16 632
Muut toimeksiantojen pääomat	11 409	12 000	11 280
	625 915	575 233	354 000
VIERAS PÄÄOMA			
Pitkäaikainen			
Joukkovelkakirjalainat			
Lainat rahoitus- ja vakuutuslaitoksilta	3 520 129	2 620 882	3 800 689
Lainat julkisyhteisöiltä	1 551 062	1 331 434	1 287 231
Lainat muilta luotonantajilta			-43 762
Saadut ennakot			
Ostovelat			
Muut pitkäaikaiset velat	99 376	123 806	140 035
	4 788 999	4 076 122	5 184 193
Lyhytaikainen			
Joukkovelkakirjalainat			
Lainat rahoitus- ja vakuutuslaitoksilta	1 001 931	1 422 932	878 361
Lainat julkisyhteisöiltä	132104	132104	132 199
Lainat muilta luotonantajilta		87524	43 762

Saadut ennakot	107 915	89 910	53 779
Ostovelat	1 168 863	1 320 080	6 830 783
Siirtovelat	2 127 290	2 243 673	2 104 742
Muut lyhytaikaiset velat	250 896	147 150	154 384
	4 788 999	5 443 373	10 198 011
	26 196 181	25 509 301	31 371 865
KONSERNITASEEN TUNNUSLUVUT			
Omavaraisuus-%	57,8 %	60,2 %	49,4 %
Konsernin lainakanta 31.12., t€	5 824	5 595	6098
Konsernin lainat €/asukas	1 943	1 909	2118
Kunnan asukasmäärä	2 997	2 931	2878

5. HALLITUKSEN ESITYS TILIKAUDEN TULOKSEN KÄSITTELYSTÄ

Kunnanhallitus esittää, että tilikauden alijäämä katetaan aikaisempien vuosien ylijäämällä.

6. TALOUSARVION TOTEUTUMINEN

6.1. VAALIT

€	TP 2011	TP 2012	TA 2013	TP 2013
MENOT	4 309	12 990	0	1 192
TULOT	4 845	9 526	0	0
NETTO	536	3 464	0	1 192

Vuosi 2013 oli vaalien osalta väli vuosi.

6.2. VALTUUSTO

€	TP 2011	TP 2012	TA 2013	TP 2013
MENOT	10 149	13 907	17 900	31 745
TULOT				
NETTO	10 149	13 907	17 900	31 745

Valtuuston tehtävät

Valtuustolla on kokonaisvastuu koko kuntakonsernin toiminnasta ja taloudesta. Valtuusto vastaa strategisesta päätöksenteosta ja tavoitteiden asettamisesta, toiminnan ja talouden tasapainosta sekä toiminnan arvioinnista ja seurannan järjestämisestä.

Uusi valtuusto aloitti toimintansa. Vuoden aikana laadittiin kunnan uusi strategia.

Tavoitteet	2013	Toteuma
Kunnan toiminta-ajatuksen ja strategioiden luominen	Kunnan toimintaa ohjaa valtuuston vahvistama strategia.	Uusi strategia valmistui.

6.3. TARKASTUSTOIMINTA

€	TP 2011	TP 2012	TA 2013	TP 2013
MENOT	8 632	9 462	10 950	13 472
TULOT				
NETTO	8 632	9 462	10 950	13 472

Valtuusto asettaa tarkastuslautakunnan hallinnon ja talouden tarkastuksen järjestämistä varten. Tarkastuslautakunnan toimikausi vastaa valtuuston toimikautta.

Tarkastuslautakunnan tehtävänä on arvioida, ovatko valtuuston asettamat toiminnalliset ja taloudelliset tavoitteet kunnassa ja kuntakonsernissa toteutuneet. Lisäksi tarkastuslautakunta huolehtii kunnan ja sen tytäryhteisöjen hallinnon ja talouden tarkastuksen yhteen sovittamisesta. Arviointityössään lautakunta kiinnittää huomiota toiminnan, toimintatapojen sekä palvelujen järjestämisen tuloksellisuuteen ja tarkoituksenmukaisuuteen. Arviointikertomuksessa tarkastuslautakunta antaa valtuustolle oman arvionsa toiminnallisten ja taloudellisten tavoitteiden toteutumisesta kunnassa ja kuntakonsernissa.

Tilintarkastuspalvelut kilpailutettiin ja tilintarkastusyhteisö vaihtui valtuuston valinnan jälkeen tilintarkastusyhteisön uusien omistusjärjestelyjen myötä. Talousarviossa ei ole huomioitu riittäväällä tarkkuudella valtuustokauden vaihtumista – vanha tarkastuslautakunta toimi rinnakkain uuden lautakunnan kanssa tilinpäätökseen saakka.

6.4. KUNNANHALLITUS

€	TP 2011	TP 2012	TA 2013	TP 2013
MENOT	2 518 380	1 969 309	1 439 339	1 606 995
TULOT	248 600	460 840	243 794	272 326
NETTO	2 269 780	1 508 469	1 195 545	1 334 669
Hallintokokeilu	12 188 707	12 986 915		

KUNNANHALLITUS

Kunnanhallitus vastaa kunnan hallinnosta ja taloudenhoidosta sekä valtuuston päätösten valmistelusta, täytäntöönpanosta ja laillisuuden valvonnasta.

Hallintoa johtaessaan kunnanhallitus valvoo ja sovittaa yhteen muiden toimielinten ja viranhaltijoiden toimintaa. Kunnanhallitus antaa hallintoa koskevia yleisohjeita, seuraa kunnan yleistä kehitystä ja vastaa kunnan henkilöstöpolitiikasta.

Tavoitteet suunnittelukaudella

Tavoite	Vuosi 2013	Toteuma
Kunnan talouden tasapaino	Talousarvion sitovuudesta huolehditaan ja seurataan aktiivisesti talouden toteutumista.	Verotulojen kertymä on ennakoitua parempi. Talous on edelleen tasapainossa, mutta lainamäärä lisääntyi vuoden lopussa (uusi terveyskeskus).
Toimivien sosiaali- ja terveystalvelujen kehittäminen	Yhteistyö Attendon kanssa tuottaa tuloksia	Kuntalaisilla on toimivat sosiaali- ja terveystalvelut.
Sisäisen kustannuslaskennan kehittäminen	Hallinnon tukitalvelujen ja kiinteistöjen kustannukset kohdennetaan niitä hyödyntäville tulosyksiköille.	Ei ole toteutunut; valmisteltu asiaa siten, että sisäiset kustannukset kirjataan vuoden 2015 talousarvioon
Palvelujen laadun kehittäminen	Huomioimme asiakkaiden tarpeet talveluja järjestettäessä.	Sosiaali- ja terveystalvelujen laatumittariston ja talvelukuvausten valmistelu on käynnissä
Organisaation kehittäminen	Johtamisen ja yhteistyön kehittäminen	Kunnan uusi strategia ohjaa johtamista ja henkilöstön toiminnan kehittämistä. Hallintosääntöä muutettiin.

HALLINTO-OSASTO

Toiminta-ajatus

Osaston tehtävänä on kunnan hallinnon ja taloudenhoidon kokonaisuuden kehittäminen siten, että taloudelliset voimavarat säilyvät ja kehittyvät valtuuston ja kunnanhallituksen asettamien tavoitteiden edellyttämällä tavalla, huolehtia kunnanhallituksen ja valtuuston käsiteltävien asioiden valmistelusta ja myös kunnan keskitetyistä hallintotehtävistä.

Hallinto-osasto toimii kunnan taloudenhoidon, hallinnon, suunnittelun sekä seurannan talveluyksikkönä. Osaston tehtävänä on myös vastata kunnan atk-suunnittelusta.

Toiminnan kuvaus

Kunnan asiakaspalvelu on keskitetty kunnanvirastolle muodostettuun asiakaspalvelupisteeseen.

Kunnan tukipalvelut (kirjanpito, palkanlaskenta ja ict-tuki) on hoidettu jo vuosia kuntien välisellä yhteistyösopimuksella. Yhteistyötä päätettiin jatkaa hallintokokeilun päättymisen jälkeen ja uusi tukipalvelusopimus allekirjoitettiin Kainuun kuntien, Kainuun liiton sekä Kainuun sosiaali- ja terveydenhuollon kuntayhtymän kanssa.

YHTEISTOIMINTAKULUT

Kustannukset sisältävät Suomen Kuntaliiton ja verotuksen sekä Kainuun maakunta -kuntayhtymän maksu-osuuden. Tehtävät hoidetaan yhteistyössä toisten kuntien, kuntayhteisöjen tai valtionhallinnon kanssa.

ELINKEINOPALVELUT

Toiminnan kuvaus

Elinkeinopalvelut toimii yhteistyössä muiden hallintokuntien ja sidosryhmien kanssa elinkeinoelämän kehittämiseksi Puolangan kunnassa hyväksytyin strategian mukaisesti. Sidoryhminä ovat mm. kunnan alueella toimivat yritykset ja kylätoiminta. Ulkoisina sidoryhminä ovat esim. rahoittajat, ulkopuoliset yrittäjät, muut kunnat ja media.

Toiminta talousarviovuonna

Toiminta painottuu jo olemassa olevien yritysten kehittämiseen, omistajanvaihdosten aktivointiin, uusien yritysten syntymisen edistämiseen ja muuhun yritysneuvontatyöhön sekä yrittäjäkoulutukseen, kuntamarkkinointiin ja uusien vaikuttavien kehittämisprosessien käynnistämiseen.

Päämääränä on

- Puolangan luonnonvarojen hyödyntäminen ottaen huomioon ympäristönäkökulmat
- uusien työmahdollisuuksien luominen
- omiin vahvuuksiin nojaavan osaamiskeskittymän luominen
- osaava henkilöstö
- erilaisten yhteistyökumppaneiden aktivoiminen ja yhteistyö sekä yhteistyön lisääminen ulkoisten sidoryhmien kanssa
- vaikuttavat kehittämissankkeet: ulkopuolisiin mukaan lähteminen tai omat hankkeet

Elinkeinoitoimen keskeisiin tehtäviin on kuulunut elinkeinoitoiminnan kehittäminen ja yrittäjyyden edistäminen. Käytännön toteutuksesta on kunnassa vastannut elinkeinoasiamies yhdessä Yritys-Suomen, Ylä-Kainuun yritysneuvojan, Kainuun Edun, Ely-keskuksen sekä muiden yritysneuvontaa harjoittavien kanssa. Yrittäjille on järjestetty mm. omistajanvaihdosneuvontaa ja tarjottu mahdollisuutta osallistua erilaisiin koulutuspäiviin.

Kalastuspuisto Paljakkaan on valmistunut kesän 2013 aikana. Vastaanotto on ollut myönteinen; kalastuslupia on myyty n.1000 kpl. Puolankalaisilla yrittäjillä ollut useita investointihankkeita, joiden toteutumista on tuettu.. Bioenergiaan liittyviä hankkeita, joissa Puolangan kunta on mukana, alkoi 2013 kaksi. Hankkeet jatkuvat vuoteen 2014.

Vuonna 2013 yritysten lukumäärä pysyi Puolangalla entisellään. Uusia yrityksiä perustettiin viisi (5) ja neljä (4) yritystä lopetti toimintansa.

Kesällä 2013 valmistuivat omat kotisivut kunnan tonttien markkinointiin (www.puolangantontit.fi) ja tontteja markkinoitiin aktiivisesti eri medioissa ympäri vuoden. Heikohkon taloudellisen tilanteen vuoksi kunnan tarjoamien vapaa-ajan tonttien kysyntä on ollut laimeaa.

Kunta on tehnyt aktiivista yhteistyötä Puolangan yrittäjien ja Puolanka-Paljakka -matkailuyhdistyksen kanssa elinkeinojen kehittämisessä. Vuonna 2013 uusittiin Puolangan kunnan strategia, jossa yhteydessä päätettiin tehdä erillinen elinkeinosuunnitelma talven 2014 aikana. Elinkeinosuunnitelman laatiminen toteutetaan siten, että siihen pääsevät ottamaan osaa yrittäjät ja muut kunnassa toimivat sidosryhmät.

MAASEUTUASIAT

Toiminnan kuvaus

Puolangan maaseutuasioiden toiminta on osa vuoden 2012 alusta alkanutta Puolangan kunnan hallinnoimaa maaseutuhallinnon yhteistoiminta-alueita. Puolangan maaseutuhallinnon yksikköön kuuluvat Puolangan kunnan lisäksi Hyrynsalmi, Paltamo, Ristijärvi ja Suomussalmi. Yksikön toiminnan pää tavoitteena on turvata alueen viljelijöille Euroopan unionin ja kansallisten säädösten mukainen tukihakemusten käsittely, maksaminen ja päätöksenteko sekä muiden maaseutuelinkeinoviranomaisille annettujen tehtävien hoitaminen (mm. satovahinko-, tulva- ja petoeläinvahinkoasiat, eläinrekistereiden ylläpito ja hukkakauran torjunta). Lisäksi yksikön henkilöstö osallistuu muun muassa maaseutu- ja kyläasioiden kehittämiseen alueen kunnissa.

Maaseutuhallinnon yksiköllä on asiakkaita palveleva toimipiste jokaisessa alueen kunnassa. Vuonna 2013 maataloustukihakemuksia jätettiin alueen kuntiin yhteensä 367 maatilalta. Vastaavasti yksikössä käsitellään vuosittain noin 2160 tukihakemusta ja noin eri 2800 lomaketta. Viljelijätukihakemusten käsittelyn lisäksi myös petoeläinten porotaloudelle aiheuttamien vahinkojen käsittely ja tarkastukset ovat merkittävä osa yksikön tehtäviä.

Toiminta talousarviovuonna

Puolangan kunnan ja Maaseutuviraston välinen maksajavirastosopimus on tullut voimaan 1.1.2013 alkaen. Sopimuksella osapuolet sopivat tehtävien hoidosta. Sopimuksella maaseutuhallinnon tehtävien hoitoa koskevat ja Euroopan unionin asettamat vaatimukset maksajaviranomaisena toimimisena voidaan täyttää. Yhteistoiminta-alueen erityisenä tavoitteena on ollut hakemusten käsittelyn saaminen toimivaksi viiden työntekijän käsittelykierrossa yksikössä laaditun hallinto- ja valvontajärjestelmän kuvauksen mukaisesti. Lisäksi viljelijätukihakemusten käsittelyyn liittyvä yhteistoiminta Sotkamon maaseutuhallintoyksikön kanssa on aloitettu vuoden 2013 alusta alkaen erillisen yhteistoimintasopimuksen mukaisesti. Loppuvuodesta 2013 hallinto- ja valvontajärjestelmän kuvausta on uudistettu vuodelle 2014 henkilöstömuutosten vuoksi.

Vuoden 2013 aikana Puolangan yhteistoiminta-alueelle on tehty Kainuun ely-keskuksen tukihakemuskäsittelyn tarkastus sekä Maaseutuviraston tekemä maaseutuhallinnon yhteistoiminta-alueen hallinto- ja valvontajärjestelmän tarkastus.

Puolangan kunta on antanut ensimmäistä kertaa vakuutuksen maksajavirastotehtävien hoidosta Puolangan yhteistoiminta-alueelta maksajavirastosääntöjen edellyttämällä tavalla varainhoitoa koskevalta ajanjaksolta 16.10.2012 – 15.10.2013.

Maaseutuhallinnon yhteistoimintasopimuksen toteutumista ja toiminnan kehittämistä on seurannut yhteistoimintaryhmä. Ryhmässä ovat edustettuina jäsenet jokaisesta sopimuskunnasta sekä kuntien alueella toimivien tuottajajärjestöjen edustajat. Lisäksi yksikön henkilöstö osallistuu yhteistoimintaryhmän kokouksiin. Maaseutuhallinnon tueksi perustettu yhteistoimintaryhmä on kokoontunut vuoden 2013 aikana yhteensä kaksi kertaa. Maaseudun kehittämiseen liittyvistä tehtävistä jokainen yksikön kunta vastaa itse. Puolangalla maaseudun kehittämisasiat ja kylätoiminta ovat osa elinkeinoasioita.

SOSIAALI- JA TERVEYSPALVELUT

€	TP 2010	TP 2011	TA 2013	TP 2013
MENOT			14 298 958	14 738 358
TULOT			840 000	1 575 619
NETTO			13 458 958	13 162 739

Puolangan kunta on tehnyt Attendo Oy:n, Attendo Terveyspalvelut Oy:n ja Terveiden Tuottajat Oy:n kanssa palvelusopimuksen Puolangan sosiaali- ja terveyspalvelujen tuottamisesta.

Sopimuksen mukainen Puolangan nettokustannus vuonna 2013 on 12.271.474 euroa. Tämän lisäksi kunta vastaa virkavastuuhenkilöstön kustannuksista enintään 150.000 eurolla, kiinteistö- ja kiinteistöhoitokustannuksista sekä suuremmista kalustohankinnoista.

Sopimuksen piiriin eivät kuulu lasten päivähoido eikä ympäristöterveydenhuolto. Lisäksi kunnalle aiheutuu kustannuksia eläkemenoperusteisista eläkemaksuista, työmarkkinatukimaksuosuuksista, kuntouttavasta työtoiminnasta ja yhteishankkeista.

Sopimuksen toimintaa johtaa johtoryhmä, johon kunta ja Attendo valitsevat kaksi omaa edustajaansa. Lisäksi johtoryhmään nimetään kaksi ulkopuolista asiantuntijajäsentä.

Puolanka kuuluu Kainuun sosiaali- ja terveydenhuollon kuntayhtymään sairaanhoitopiiriin, erityishuoltopiiriin ja ympäristöterveydenhuollon osalta.

Sosiaali- ja terveyspalveluista vastaavana toimielimenä toimii kunnanhallitus. Yksilöhuoltoasioita käsittelemään perustetaan kunnanhallituksen sosiaali- ja terveysjaosto.

Sosiaali- ja terveyspalvelut ovat toteutuneet pääosin suunnitellulla tavalla. Sosiaalityössä uuden toimintamallin haltuunotto on ollut haasteellista henkilökunnan vaihtuvuuden vuoksi. Toinen sosiaalityöntekijän viroista muutettiin sosiaalijohtajan viraksi.

Vuoden kuluessa sopimusta muutettiin niin, ettei johtoryhmään kuulu ulkopuolisia asiantuntijoita.

Kuntouttava työtoiminta toteutui kunnan omana toimintana. Hyrynsalmen hallinnoima Kotvanen-työllisyysshanke hanke toteutui suunnitelmien mukaisesti ja päättyi helmikuun 2014 lopussa. Puolangan kunta haki ja sai rahoituksen uudelle Kullervo-työllisyys Hankkeelle, joka toteutuu Puolangan kunnan hallinnoimana yhteistyössä Hyrynsalmen kunnan kanssa.

6.5. SIVISTYSLAUTAKUNTA

€	TP 2011	TP 2012	TA 2013	TP 2013
MENOT	3 902 014	4 029 771	4 549 942	4 301 942
TULOT	303 907	310 858	175 750	198 325
NETTO	3 598 107	3 718 913	4 374 194	4 103 617

Menoissa lukion menoja 406 300 €.

Toiminnan kuvaus

Sivistyslautakunnan toiminta-ajatus on antaa valmiuksia persoonallisuuden tasapuoliseen kehittämiseen ja jatkuvaan koulutukseen sekä vastata lisääntyvän koulutustarpeen ja vapaa-ajan haasteisiin päämääränä aktiivinen, omatoiminen ihminen.

Sivistyslautakunnan tehtäväalueena ovat koulutoimi, perusopetus ja 1.1.2013 alkaen lukiokoulutus. Kansalaisopisto sekä nuorisoi-, liikunta- ja kulttuuritoimi, kirjastotoimi ja lasten päivähoito kuuluvat tehtäväalueisiin. Sivistyslautakunta huolehtii lasten päivähoitosta annetussa laissa ja lasten kotihoidon ja yksityisen hoidon tuesta annetussa laissa kunnalle säädetyistä tehtävistä.

Tavoitteet

Mittari	Vuoden 2013 tavoitetilä	Toteutuminen 2013
Syrjäytymisen ehkäisy ja varhainen puuttuminen.	Jokainen peruskoulun 9. luokkalainen saa päättötodistuksen ja jatkokoulutuspaikan. Oppilaan, huoltajan ja opettajan väliset arviointi- ja kehityskeskustelut 150.	Jokainen peruskoulun 9. luokkalainen sai päättötodistuksen ja kaikki saivat jatkokoulutuspaikan. Arviointi- ja kehityskeskusteluja käytiin 250.
Yhtenäinen perusopetus kirkonkylällä.	Opettajista vähintään 8 opettajaa/lv opettaa sekä ala- että yläluokilla.	Yhteisiä opettajia ala- ja yläkoulussa oli 6.
Lukio-opetus laadukasta, etäopetusta hyödynnetään	Lukion käyneet saavat jatko-opintopaikan korkeakoulussa tai muussa oppilaitoksessa	Lukion käyneet saivat jatko-opintopaikan korkeakoulussa tai muussa oppilaitoksessa.
Kirjaston lainaajien lukumäärä. (Vuonna 2011: 1142)	Lainaaajia on vähintään 1100.	Lainaaajia oli 1063.
Kansalaisopistossa opiskelevien osuus asukasluvusta yli 20 % (Vuonna 2011: 694)	Kunnan väestömäärästä 700 opiskelee kansalaisopistossa.	Kunnan väestömäärästä 521 (lähes 20 %) opiskeli kansalaisopistossa.

Toiminta talousarviovuonna

- kodin, koulun ja päivähoiton yhteistyön kehittäminen
- yrittäjyyskasvatus: koulun ja ympäröivän yhteiskunnan vuorovaikutus
- verkkoyhteyksien hyödyntäminen laajasti opetuksessa ja kirjaston toiminnoissa.
- henkilöstön hyvinvointi
- lukion vetovoimaisuus

PERUSOPETUS

Perusopetus käsittää yleisopetuksen ja erityisopetuksen. Vuosiluokkia 1–9 opetetaan kirkonkylässä, lisäksi Väyrylän koululla vuosiluokkia 1–6. Pienryhmät toimivat hallinnollisesti Puolankajärven koulun yhteydessä. Perusopetuksen yhteydessä järjestetään esiopetusta Väyrylän kouluilla.

Toiminnan kuvaus

Perusopetus antaa oppilaille laadukkaan yleissivistyksen kannustavassa ja turvallisessa oppimisympäristössä niin, että koulun päättövaiheessa nuori on tiedollisesti, taidollisesti ja emotionaalisesti kykenevä kohtaamaan toisen asteen koulutushaasteet ja myöhemmät työelämän vaatimukset.

Toiminta talousarviovuonna

- kehitettiin erityistä tukea tarvitsevien oppilaiden tuki- ja erityisopetuksen muotoja sekä opintojen ohjausta
- ihmissuhdetaidot ja tapakasvatus
- koulun ja ympäröivän yhteiskunnan vuorovaikutus
- kodin ja koulun yhteistyön kehittäminen ja luottamushuoltajatoiminnan vakiinnuttaminen
- samanaikaisopettajuuden kehittäminen ja toimintamallien hiominen

Oppilaiden osallisuuden lisääminen oli toimintavuoden keskeinen teema.

Suoritteita ja mittareita	TP 2011	TP 2012	TA 2013	TP 2013
Oppilasmäärä 20.9.	254	236	221	223
Viikkotunnit/oppilas	2,11	2,26	2,40	2,33
Oppilaita/opetusryhmä		14,4	15	
Kyydittävät, yhteensä	117	112	110	104
Erityiseen tukeen oikeuttavien oppilaiden määrä %	9,7	9,8	9,5	9,0
Esikoululaisia 20.9. Väyrylässä	3	2	1	1

Investoinnit: Puolankajärven koulun liikuntasalin valo- ja verhokiskot sekä peilit.
Peiliseinä tehtiin liikuntasaliin.

LUKIO

Toiminnan kuvaus

Puolangan lukio aloitti toimintansa kunnan lukiona 1.1.2013, kun Kainuun maakunta -kuntayhtymän koulutustoi-
mialan toiminta loppui.

Lukiokoulutuksen tarkoituksena on antaa opiskelijalle valmiudet aloittaa opiskelu yliopistossa, ammattikorkeakou-
lussa ja lukion oppimäärään perustuvassa ammatillisessa koulutuksessa. Koulutuksen tavoitteena on tukea
opiskelijoiden kasvamista hyviksi, tasapainoisiksi ja sivistyneiksi ihmisiksi ja yhteiskunnan jäseniksi (lukiolaki).

Suoritteita	TP 2011	TP 2012	TA 2013	TP 2013
Opiskelijamäärä (keskiarvo 20.1 ja 20.8)	62	63	61	58
Keskeyttäneet	5 (9 %)	5 (8 %)		8 (13,8 %)
Opiskelija/opetusryhmä	14	12		19,3
Kurssit	128	135		89
Opetuksen kustannukset/ kokonaiskus- tannukset %	43	42		
Kokonaiskustannukset / asukas	171	192		

Lähde: Tunnusluvut 2012/ AVI

Lukion valtionosuuden laskennallinen yksikköhinta/opiskelija oli 2013 vuonna 9711,09 €.

Toiminta talousarviovuonna

Lukiolla on monipuolinen kurssitarjonta, mikä on turvattu verkoston sisäisellä ja ulkoisella yhteistyöllä. Suomusalmen ja Paltamon lukioiden kanssa tehdään yhteistyötä, joka toteutuu videoneuvottelulaitteiden kautta annettava etäopetuksena. Yhdeksäsluokkalaisista siirtyy omaan lukioon opiskelemaan noin puolet. Ylioppilaita oli keväällä 20 ja syksyllä kaksi. Tulokset olivat todella hyvät.

KANSALAIPOISTO

Toiminnan kuvaus

Kansalaisopisto tuottaa vapaan kansansivistyslain edellyttämiä opinto- ja harrastusmahdollisuuksia eri-ikäisille. Tavoitteena on osallistujapohjan laajentaminen ja koulutustarjonnan suuntaaminen erityisesti eläkeikäisille, työttömille ja perusvalmiuksia vailla oleville.

Toiminta talousarviovuonna

Vakiinnutettiin opetustuntimäärä ja lukukausien pituus.

Suoritteita	TP 2011	TP 2012	TA 2013	TP 2013
Opiskelijoita	694	586	700	521
Valtionosuustuntimäärä	3 339	3 168	3 493	3 493
Toteutunut tuntimäärä	4 519	4016	3 900	3 606
Valtionosuustunnin laskennallinen hinta	74,79	78,26	78,75	78,75

Kansalaisopisto on toiminut vireästi. Tuntimäärän vähennys on ollut raju, se on pudonnut jo alle tavoitteen, mikä näkyy myös opiskelijamäärän vähenemisenä. Opiskelijoista miehiä on kolmasosa.

KIRJASTO

Toiminnan kuvaus

Kirjasto tarjoaa asiakkailleen monipuoliset kokoelmat lukuharrastuksen edistämiseksi ja kuntalaisten opiskelun tueksi sekä tarjoaa kattavat kirjaston verkkopalvelut. Kirjastopalveluja antaa ammattitaitoinen henkilöstö.

Laadukkailla kuntalaisten tarpeita vastaavilla kirjastopalveluilla luodaan hyvinvointia, iloa, elämyksiä ja tietoa kaikenikäisille. Niillä kunta vahvistaa omaa kulttuurista perustaansa ja ennaltaehkäisee tiedollista ja muuta syrjäytymistä.

Toiminta talousarviovuonna

Kirjastossa on päätoiminen kirjastonjohtaja. Aukioloajat ovat vakiintuneet.

Suoritteita	TP 2011	TP 2012	TA 2013	TP 2013
Aukiolotunteja yhteensä	1 708	1 578	1 600	1 707
Lainaaajia asukkaista (%)	35,0	36,4	35	37,0
Lainoja/asukas	14,7	13,3	15	13,6
Kustannus €/laina	4,10	4,30	4	4,40
Käynnit/asukas	8,8	10,7	9	8,6

Kirjaston hyvä palvelutaso ylläpidettiin. Kainuun kirjastojen kesken tehtiin tiivistä yhteistyötä.

PÄIVÄHOITO

Toiminnan kuvaus

Päivähoidon tehtävänä on järjestää laadukkaita, perheen tarpeet huomioonottavia päivähoito- ja esiopetuspalveluja sekä koululaisten iltapäivätoimintaa. Tavoitteena on tukea lasten koteja näiden kasvatustehtävässä ja yhdessä edistää lapsen tasapainoista kehittämistä.

Päivähoitoa järjestetään vuoropäiväkotina Menninkäisessä, sivukylällä Väyrylän ryhmäperhepäiväkodissa ja lapsen kotona, kirkonkylällä Touhulan ja Muksulan ryhmäperhepäiväkodeissa ja perhepäivähoidossa. Kirkonkylän esiopetus järjestetään vuoropäiväkotina Menninkäisessä.

Esiopetuksen tehtävänä on vahvistaa lapsen oppimisedellytyksiä ja vuorovaikutustaitoja sekä ennaltaehkäistä mahdollisesti ilmeneviä vaikeuksia. Esiopetuksen tärkein tavoite on terve minäkuva.

Koululaisten iltapäivätoimintaa järjestetään koulupäivisin kirkonkylällä. Lähtökohtana on turvallisen kasvuympäristön tarjoaminen lapselle koulupäivän jälkeen ja siten ennaltaehkäistä lasten turvattomuutta ja siitä mahdollisesti aiheutuvia ongelmia.

Suoritteita ja mittareita	TP 2011	TP 2012	TA 2013	TP 2013
Päivähoidossa olevien lasten lukumäärä	69	59	72	51
Osuus 1 - 6 -vuotiaiden ikäluokasta %	65	57	67	51
Iltapäivätoiminnassa olevien lukumäärä	8	10	8	14
Vakinaisten perhepäivähoitajien lukumäärä (osa ryhmiksissä)	6+1	6	5	5
Esikoululaisia 20.9. päiväkodissa	14	18	13	18

Toiminta talousarviovuonna

Päivähoidossa olevien lasten määrä on laskenut, mutta tukea tarvitsevien lasten määrä on kasvanut. Iltapäivätoiminnassa on ollut lapsia arvioitua enemmän samoin esiopetuksessa. Vakituisten henkilökunnan määrä on laskenut eläkkeelle jäämisen vuoksi, tilapäisiä työntekijöitä on otettu tarpeen mukaan. Perhepäivähoitajia on enää muutama, moni on siirtynyt ryhmäperhepäivähoitajiksi. Lasten kotihoidontuen kuntalisää on maksettu noin 20 perheelle yhteensä vajaa 48 000 €.

NUORISOTOIMI

Toiminnan kuvaus

Nuorisotoimi kehittää kunnan nuorisotyötä ja parantaa nuorten elinoloja ja vaikuttamismahdollisuuksia. Se ylläpitää monitoimitalon toimintaa nuorille ja tukee nuorten omaa toimintaa sekä osallisuutta nuorisotoimintaan. Tavoitteina oli parantaa nuorisotoimen palveluja ja kehittää vuorovaikutusta eri yhteistyötahojen kanssa. Antaa nuorille mahdollisuus riittävään tiedon saantiin kaikista nuoria askarruttavista kysymyksistä ja tarpeista. Mahdollistaa nuorten osallisuus heitä koskevissa asioissa. Ehkäistään nuorten syrjäytymistä.

Toiminta talousarviovuonna

Monarin aukioloajat ovat vakiintuneet. Tehdään yhteistyötä mm. seurakunnan nuorisotyön kanssa.

Suoritteita ja mittareita	TP 2011	TP 2012	TA 2013	TP 2013
Nuorisotoiminnan asiakaskäynnit	5000	5000	5000	5500
Monarin aukiolokerrat	190	163	150	175
Henkilöstön lukumäärä (vakainainen)	1,5	1,5	1	1

Etsivä nuorisotyöntekijä aloitti 1.9.2013, kustannukset oli varattu koko vuodeksi, joten säästöä syntyi. Lankafest -tapahtumassa oli noin 500 kävijää. Yhteistyökumppaneita ja tukijoita oli yli kymmenen. Nuoret ovat olleet aktiivisesti mukana tapahtuman järjestelyissä ja itse tapahtumassa. Jokeri-pokeri-poks -taikuriesitys järjestettiin yhdessä

sä seurakunnan ja MLL kanssa. Yleisöä oli noin 200 henkeä. Nuorisolain mukainen monialainen työryhmä koontui kahdeksan kertaa.

LIIKUNTATOIMI

Toiminnan kuvaus

Liikuntatoimi tuottaa ja kehittää kuntalaisten tarvitsemia liikuntapalveluja ja toimintoja. Se ylläpitää puitteet liikunnan harrastamiselle ja edistää liikunnan avulla terveyttä ja hyvinvointia.

Liikuntaseurojen toimintaedellytyksiä tuetaan ja parannetaan sekä järjestetään koulutusta toiminnan aktivoimiseksi.

Terveys- ja harrasteliikunnan aktivointi ja lasten ja nuorten liikuntamahdollisuuksien järjestäminen ja ohjaajatoiminnan tukeminen. Erityisliikunnan järjestäminen

Toiminta talousarviovuonna

Sopeutetaan toiminta henkilöstömäärän muutoksiin.

Suoritteita ja mittareita	TP 2011	TP 2012	TA 2013	TP 2013
Lasten ja nuorten liikuntakerholaiset	150	130	100	130
Kuntosalin käyttäjät	380	348	400	390
Liikuntatapahtumien lukumäärä, joissa liikuntatoimi mukana	31	23	22	22
Ikääntyvien liikunta (kuntosali)	125	85	130	130

Yhteistyötä teknisen osaston kanssa tiivistettiin liikuntapaikkojen ja -reittien kunnossapitämiseksi. Maakunta - yhteistyö ja yhteistyö kolmannen sektorin kanssa jatkui aktiivisena. Kuntosalilla kävijöiden määrä lisääntyi. Liikuntavälineistöä hankittiin kuntalaisilta saadun palautteen pohjalta. Liikuntaneuvoja piti terveysliikuntaa (vesijumppa).

KULTTUURITOIMI

Toiminnan kuvaus

Puolangan kunnan kulttuuritoiminnan tavoitteena on järjestää kulttuuritoimintaa ja kulttuuripalveluja kuntalaisille, kesäasukkaille ja matkailijoille yhteistyössä muiden toimijoiden kanssa. Kulttuuripalvelut lisäävät viihtyvyyttä ja antavat myönteisen kuvan kulttuuria ja taidetta arvostavasta paikkakunnasta. Kulttuuritoimen tavoitteena oli vahvistaa puolankalaista identiteettiä sekä saada aikaan aitoa kulttuurikeskustelua.

Toiminta talousarviovuonna

Kulttuuritoimi on mukana Puolangan rokulin sekä vähintään kahden teatteri- ja konserttiesityksen järjestämisessä.

Bändileiri.

Kotiseutu: Puolanka-pirtti oli avoinna heinäkuussa. Museopäivä pidettiin kesäkuussa. Loppukesästä pärekatto uusittiin Museoviraston valtionavustuksen tuella. Musiikkiopisto Isa Aspin patsas siirrettiin Kirkkopuistoon kesäkuussa.

Muu kulttuuri: Heinäkuun alussa kulttuuritoimikunta järjesti Puolangan ROKULIn yhteistyössä eri tahojen kanssa. Tapahtumat keräsivät paljon yleisöä. Kainuun maakuntajuhla järjestettiin Puolangalla 14.8.2013.

6.6. TEKNINEN LAUTAKUNTA

€	TP 2011	TP 2012	TA 2013	TP 2013
MENOT	3 875 926	3 985 387	4 045 400	3 942 363
TULOT	2 592 799	2 476 550	1 990 700	1 908 272
NETTO	1 283 127	1 508 837	2 054 700	2 034 091

Vuoteen 2011 tuloissa on mukana noin 250 000 € sellaisia asuinkiinteistöjen vuokratuloja, jotka jatkossa menevät Kiinteistö Oy Puolangan Vuokrataloille. Vuoden 2011 tuloissa on mukana myös vakuutusyhtiön kertakorvaus n. 39.000 €.

Vuoden 2013 tulojen laskuun vaikuttaa Kainuun maakunta –kuntayhtymän toiminnan päättyminen. Kainuun sosiaali- ja terveydenhuollon kuntayhtymällä on huomattavasti vähemmän tiloja vuokralla. Muutoksen vaikutuksesta teknisen lautakunnan tulot vähenivät n. 457.000 €. Lisäksi Koivurannan siivous jää kunnan kustannettavaksi, josta tulomenetystä on 22 000 €. Lukion osalta maakunnan maksamat vuokrat sekä ruoka- ja siivouskorvaukset vähenevät yhteensä n. 140 000 €.

TOIMINNALLISET TAVOITTEET

	TA 2013	Toteuma 2013
Ympäristöstä ja kiinteistöistä huolehtiminen	<p>Terveyskeskuksen rakennuttaminen</p> <p>Kiinteistöjen korjaus, kunnossapito ja tarpeettomien kiinteistöjen myynti</p> <p>Rakennusjärjestyksen uusiminen tehdään valmiiksi</p>	<p>Terveyskeskuksen rakennustyöt aloitettiin maaliskuussa. Vuoden vaihteessa rakennus oli runkotyövaiheissa ja kevyitä väliseiniä oli aloitettu. Terveyskeskussiipi oli noin 3-4 viikkoa myöhässä, muutoin työt etenivät suunnitellusti. Harjannostajaisia vietettiin 10.1.2014.</p> <p>Automaalaamo ja Pajalan halli myytiin.</p> <p>Rakennusjärjestys on menossa kunnanhallituksen käsiteltäväksi.</p>
Toiminnan taloudellisuus	<p>Toimintojen kustannusvertailu</p> <p>Kustannusten syntymisen seuranta</p> <ul style="list-style-type: none"> - sisäinen laskutus - laskujen ja työtuntien seuranta 	<p>Selviteltiin keinoja työtuntien kohdistamiseen oikeille tulosityksiköille.</p> <p>Matkalaskuja tarkennettiin ja koekäytettiin matkalaskusovellusta.</p> <p>Sisäinen laskutus ei ole kaikkialla käytössä.</p>
Henkilöstön työhyvinvointi	<p>Ruokahuolto ja siivous</p> <ul style="list-style-type: none"> - valmistuskeittiö Puolankajärven ja Väyrylän koululla, muut toimivat palvelukeittiöinä - henkilöstön ja keittiöiden sopeuttaminen uuteen toimintaan 	<p>Ruokapalvelujen tuottamista kehitettiin yhteistyössä Attendon kanssa.</p> <p>Terveysaseman keittiön henkilökunnasta toinen työntekijä siirrettiin koulun keittiölle.</p> <p>Siivouksessa otettiin syksyn aikana käyttöön uudet aluejaot, joita siivoojat kierrättävät. Omasiivooja ja työparityöskentely -toimintatapoja otettiin käyttöön. Tehtiin</p>

	Tekninen henkilöstö - tarkistetaan työn kuormittavuutta ja osaston sisäistä tehtävänjakoa - tehdään toimenkuvaukset - koulutuksiin osallistuminen	kiinteistökohtaiset siivoustyöohjeet. Muodostettiin kuntatekniikan ja tilapalvelujen vastuualueet. Osallistuttiin erilaisiin koulutuksiin.
Tiedottamisen avoimuus	Internetin, lehden ja matkapuhelimien hyödyntäminen tiedottamisen keinoina	Lehteä käytettiin tiedottamiseen. Kaikkien tiedotuskeinojen käyttöä pitää jatkossa edelleen tehostaa.
Kunnan hankinnat	Lähiruoan käytön edistäminen Hankintapolitiikka	Lähiruoan käyttöä pyritään jatkuvasti lisäämään. Lähiruokaan käytettiin 36.200€, joka oli 21% kaikista elintarvikkekustannuksista. Pienhankintaohjeet otettiin käyttöön.

1. Hallinto

Toiminnan kuvaus

Tekninen lautakunta vastaa kunnan toimesta tapahtuvasta rakentamisesta, maa-, metsä- ja rakennuskiinteistöjen sekä liikelaitosten kunnossapito- ja käyttötehtävistä, tiehallinnosta, palo- ja pelastustoimesta, väestönsuojelusta, liikenneturvallisuudesta, jätehuollon järjestämisestä, rakennusvalvonnasta, ympäristönsuojelusta sekä ruokahuollosta ja siivouksesta.

Toiminta talousarviovuonna

- Investointien ja toiminnan painopiste on käyttökustannuksia alentavissa hankkeissa kuten peruskorjaus- ja automatisointihankkeet
- Hankintojen täsmentäminen, ohjeistus työntekijöille, hankintarenkaan toiminta, kilpailutus
- Lähiruoan käytön edistäminen
- toiminta yksityisen sosiaali- ja terveystalouden tuottajan kanssa

Henkilöstön vajeus esimiesten osalta näkyi toiminnassa ja tavoitteiden saavuttamisessa.

Työpäällikölle muodostettiin oma kuntatekniikan vastuualue kesällä. Työpäällikkö irtisanoutui 19.8.2013 alkaen. Loppuvuodesta palkattiin uusi työpäällikkö.

2. Rakennusvalvonta

Toiminnan kuvaus

Rakennusvalvonnan tehtävänä on rakentamisen ohjaus, neuvonta ja valvonta. Tavoitteena kuntakuvan / - ympäristön ja rakentamisen laadun parantaminen.

Toiminta talousarviovuonna

Rakennusvalvonnan taksat tarkistetaan.

Taksoja ei ole tarkistettu.

Suoritteita

		TP 2011	TP 2012	TA 2013	TP 2013
Rakennus- ja toimenpidelupia, myönnettyjä	kpl	186	126	150	125
Toimenpideilmoituksia	kpl	27	24	50	26
Katselmuksia tehty, määrätetty luvissa	kpl	269	240	250	207
Korjaus- ja energiaavustuksia hyväksytyjä	kpl	9	11	10	2

3. Ympäristönsuojelu**Toiminnan kuvaus**

Ympäristönsuojelu vastaa ympäristönsuojeluviranomaiselle kuuluvista ilmansuojelun, vesiensuojelun, jätehuollon, meluntorjunnan lupa-, ilmoitus- ja valvonta-asioista sekä luonnonsuojeluun ja ympäristön tilan seurantaan liittyvistä tehtävistä Puolangan kunnan alueella. Lisäksi vastuualueelle kuuluvat ympäristö- ja maa-aineslupien valmistelu sekä valvonta.

Toiminta talousarviovuonna

Käsittellään saapuneet ympäristö- sekä maa-aineslupahakemukset sekä muut ilmoitukset. Valvotaan maa-aineslupakohteet sekä vuosittaisen kierron mukaisesti ympäristölupakohteet. Lisäksi suoritetaan resurssien mukaan muuta ympäristönsuojeluun liittyvää valvonta- ja valistustyötä, huomioiden erityisesti haja-asutusalueen jätevesihuollon kehittäminen.

Suoritteita

		TP 2011	TP 2012	TA 2013	TP 2013
Ympäristölupakohteet	kpl		18	19	30
Maa-aineslupakohteet	kpl		27	29	26

Luvut ovat voimassaolevien ja valvottavien kohteiden määriä.

4. Ruokahuolto ja siivous

Pääasialliset asiakkaamme ovat Puolangan kunnan eri yksiköt sekä heidän toimintaansa liittyvät yhteistyökumppanit. Talousarvion tekemisessä on oletettu, että yksityinen sosiaali- ja terveystalouden tuottaja ostaa siivous- ja ruokahuollon Puolangan kunnalta. Talousarviossa on siis henkilöstö- ja materiaalikulut sekä tuotot arvioitu nykyisen kaltaiselle tasolle.

4.1 Ruokahuolto**Toiminnan kuvaus**

Ruokahuolto tuottaa ateriapalvelut Puolangan kunnan asiakkaille taloudellisesti, laadukkaasti ja asiakasläheisesti. Lähiruokaa arvostaen tuotamme asiakkaillemme hyviä palvelukokemuksia turvallisesti ja luotettavasti.

Toiminta talousarviovuonna

Lähiruuan käytön edistäminen.

Henkilökunnan ruokailu järjestetään ensisijaisesti Puolankajärven koulun ruokasalissa. Muihin työ- tai palvelupisteisiin henkilökunta-ateriat toimitetaan ennakoon jätettyjen tilausten mukaisesti.

Ergonomiaan ja työyhteisön hyvinvointiin panostetaan.

Henkilöstön sopeuttaminen toimintatapoihin yksityisen sosiaali- ja terveystalouden tuottajan kanssa.

Lähiruuan käyttöä edistettiin ruokalistan tekemisessä, tuotevalinnoilla ja etsimällä uusia tuotteita.

Aloitettiin yhteistyö Attendon kanssa Terveysasemalla ja Koivurannassa 1.1.2013. Ruokapalvelujen tuottamista kehitettiin yhdessä henkilöstön ja Attendon kanssa.

Keittiöllä tehtiin pieniä muutoksia työergonomian parantamiseksi. Työvuoroja muutettiin jonkin verran työn kuormittavuuden pienentämiseksi ja työhyvinvoinnin lisäämiseksi.

Suoritteita

	2011	2012	2013
Lounaat yhteensä keskuskeittiöstä	475 lounasta / päivä	462 lounasta / päivä	463
• Kainuun maakunta		* 180 lounasta / päivä	0
• Puolangan kunta	* 180 lounasta / päivä	* 280 lounasta / päivä	389
• Muut yhteistyökumppanit	* 293 lounasta / päivä	* 3 lounasta / päivä	3
• Attendo	* 3 lounasta / päivä		71
Päivälliset Terveysaseman keittiöltä	385 kpl / viikko	385 kpl / viikko	322
Aamupalat Terveysaseman keittiöstä	385 kpl / viikko	385 kpl / viikko	322
Lounaat Värylän keittiö	27 lounasta / päivä	31 lounasta / päivä	21
Palvelupisteitä yhteensä	7 kpl	6 kpl	6 kpl
	- Terveysaseman keittiö - Koivuranta - Hoivaosasto - Ateriapalvelu - Menninkäinen - Touhula - Muksula	- Terveysaseman keittiö - Koivuranta - Ateriapalvelu - Menninkäinen - Muksula - Touhula	- Terveysaseman keittiö - Koivuranta - Ateriapalvelu - Menninkäinen - Muksula - Touhula

Muut lisäpalvelut: ateria- ja kahvitilaisuudet.

Luvut ovat keskimääräisiä toteumalukuja ilmoitetulla ajanjaksolla.

4.2. Siivouspalvelut

Toiminnan kuvaus

Siivoustoimi toteuttaa laadukkaasti ja tehokkaasti tilojen käyttötarkoituksen mukaan määriteltyjen ja sovittujen puhtaustasojen mukaisen siivouspalvelun siivottaviin kohteisiin ammattitaitoisesti ja asiakaslähtöisesti. Siivoustoimi hoitaa kohteissa myös toimintoja, jotka voidaan osoittaa toteutettavaksi läheisesti siivoukseen liittyvinä toimina.

Toiminta talousarviovuonna

Ergonomiaan ja työyhteisön hyvinvointiin panostetaan.

Henkilöstön sopeuttaminen toimintatapoihin yksityisen sosiaali- ja terveyspalvelujen tuottajan kanssa.

Aloitettiin yhteistyö Attendon kanssa Terveysasemalla ja Koivurannassa 1.1.2013.

Siivouksen sopimustaso on määritelty siivoushenkilöstön kanssa yhdessä laadituissa kiinteistökohtaisissa palvelunkuvauksissa, siivoustyöohjeissa. Määriteltiin kolme palvelunkuvauksiin perustuvaa siivoustyöaluetta: 1.) Terveysaseman alue, 2.) Puolankajärven koulun alue ja 3.) Muut Puolangan kunnan kiinteistöt.

Työparityöskentely aloitettiin syksyllä 2013. Jokaisella alueella työskentelee kaksi laitoshuoltajaa. Kaikki laitoshuoltajat ovat perehtyneet jokaisen työalueen siivouskäytäntöihin. Käynnistettiin työn kierto siivousalueiden välillä.

Suoritteita

		2011	2012	2013
Siivouskohteet yhteensä		18	17	19
Kiinteistökohtainen laatuluokitus	7 x viikko	1474 sm ²	1474 sm ²	1474 sm ²
	5 x viikko	8344 sm ²	8264 sm ²	8264 sm ²
	1-3 x viikko	2394 sm ²	2394 sm ²	2394 sm ²
	2 X kk			217 sm ²
	1 x kk	509 sm ²	509 sm ²	609 sm ²
sm ² / siivousalue		1817 sm ²	1804 sm ²	2160 sm ²
sm ² yhteensä		12 721 sm²	12 631 sm²	12 958 sm²
Jakauma:	Kainuun maakunta	4 442 sm ²	4 442 sm ²	471 sm ²
	Attendo			3 994 sm ²
	Puolangan kunta	8 279 sm ²	8 279 sm ²	8 493 sm ²

5. Rakennuskiinteistöt**Toiminnan kuvaus**

Rakennuskiinteistöihin kuuluvat kunnan omistamat rakennukset ja osakkeet. Toiminta-ajatus on pitää rakennukset hyvässä kunnossa ja rakennusympäristö viihtyisänä ja antaa laadukkaita kiinteistöpalveluja kunnan omistamille yhtiöille.

Toiminta talousarviovuonna

Selvitetään mahdollisuuksia ja keinoja säästää vettä ja energiaa kiinteistöissä.

Suoritteita

Kunnan omistuksessa on

- asuinrivitaloja 4 kpl ja 1 asuinkerrostalo
- asuinrivitaloja 3 kpl, jotka on poistettu asuinkäytöstä
- osakehuoneistoja 1 kpl
- yritystiloja 7 rakennusta ja 2:ssa kiinteistössä osakkeita
- sivistystoimen ja vapaa-ajanrakennuksia 11 kpl
- perusturvan rakennuksia 6 kpl
- muita rakennuksia 10 kpl

Investoinnit

Terveyskeskuksen uuden kiinteistön rakennuttaminen.

Kiinteistöjen peruskorjauksiin ja parannuksiin varaudutaan. Jotta niihin voitaisiin käyttää investointirahaa, korjauksen tulee parantaa kiinteistön arvoa.

6. Maa- ja metsätilat

Toiminnan kuvaus

Toiminta-ajatuksena on saada metsäomaisuudesta maksimituotto kestäväen kehityksen hoitomenetelmillä.

Toiminta talousarviovuonna

Metsäomaisuuden hoitosopimus on tehty Suomen Metsäpalvelu Oy:n kanssa. Sopimus on voimassa 31.12.2014 saakka. Metsiä hoidetaan ja puuta myydään metsäsuunnitelman 2009 - 2018 mukaisesti.

Paljakan myytävien tonttien ja näkymäalueiden kunnostaminen myyntikuntoon on aloitettu vuonna 2011. Työ tehdään loppuun vuonna 2013. Suomen Metsäpalvelu Oy on tehnyt Paljakan alueelle kunnan omistamille maille maisemanhoitosuunnitelman, jonka lähtökohtana on ollut matkailullinen näkökulma ja näkymät tonteilta rinteisiin.

Kunnan omistuksessa on 27 metsätilaa, joiden pinta-ala yhteensä on 2320ha.

Puution ja Auhon alueen tonttien myyntivoittoa arvioidaan kertyvän 100.000€ vuonna 2013.

Metsäomaisuuden hoitosopimus Suomen Metsäpalvelu Oy:n kanssa päättyi vuoden 2012 lopussa. Hoitosopimus kilpailutettiin keväällä 2013 ja uusi sopimus tehtiin Länsi-Kainuun Mhy:n kanssa.

7. Liiketoiminta

Toiminnan kuvaus

Tekninen lautakunta vastaa kunnan omistamien vesi- ja viemärlaitosten sekä kaukolämpölaitoksen ja niiden verkostojen rakentamisesta, käytöstä ja kunnossapidosta. Samoin lautakunta vastaa vesihuoltolain mukaisesti kunnan alueen vesihuollon kehittämisestä. Liiketoimintaan liittyvän henkilöstön ja kaluston puitteissa tekninen lautakunta tuottaa myös palveluita pääasiassa kunnan alueen tarpeisiin liiketaloudellisin periaattein.

Toiminta talousarviovuonna

Vuoden 2013 aikana selvitetään Kirkonkylän jätevedenpuhdistamon purkupaikan siirron tarpeellisuus ja sijoitusvaihtoehdot. Vesi- ja viemäriverkostoja rakennetaan kaavoitusta ja alueiden rakentamista vastaavasti.

Selvitetään puhdistamolietteen lietekompostin käyttömahdollisuutta viherrakentamiseen ja muuhun hyötykäyttöön.

Vesihuoltolaitos on eriytetty kirjanpidossa laskennallisesti. Siitä laaditaan oma tuloslaskelma ja tase.

Kirkonkylän jätevedenpuhdistamon purkupaikan siirtovaihtoehtoja selvitettiin. Jätevedenpuhdistamon ympäristölupahakemus jätettiin AVI:lle 28.2.2014.

Kivarinjärven eteläpuolen pohjaveden koepumppaus toteutettiin yhdessä ELY:n kanssa.

Suoritteita

		TP 2011	TP 2012	TA 2013	TP 2013
Kirkonkylän vesi- ja viemärlaitos:					
Pumpattu vesimäärä	m3	134 432	146 956	120 000	190 603
Myyty vesimäärä (1.1. – 31.12.)	m3	90 967	90 167	95 000	84 220
Myyntitulot (sis. sisäiset myyntitulot)	€/v	310 016	308 269	329 255	288 494
Käyttökustannukset	€/v	212 318	187 430	167 369	221 716
Poistot	€/v	68 000	83 278	73 606	76 626
Tilikauden tulos	€/v	29 698	37 561	88 280	-9 848
Paljakan vesi- ja viemärlaitos:					
Pumpattu vesimäärä	m3	8 828	10 571	11 000	11 777
Myyty vesimäärä (1.1. – 31.12.)	m3	9 209	7 922	10 000	8 923
Myyntitulot (sis. sisäiset myyntitulot)	€/v	64 561	60 409	61 000	63 399
Käyttökustannukset	€/v	92 842	79 924	79 869	76 103
Poistot	€/v	25 330	22 647	20 256	20 526
Tilikauden tulos	€/v	-53 611	-42 162	-39 125	-33 230
Kaukolämpötoiminta:					
Tuotanto kiinteällä polttoaineella	MWh	13 242	13 619	14 500	13 216
Tuotanto öljyllä	MWh	1 874	2 333	1 200	1 858
Myyntitulot (sis. sisäiset myyntitulot)	€/v	691 749	734 983	727 000	725 102
Käyttökustannukset (sis. sisäiset kustannukset)	€/v	573 909	761 515	638 870	694 240
Poistot	€/v	83 067	80 164	76 567	76 567
Tilikauden tulos	€/v	34 773	-106 696	11 563	-45 705

Vuonna 2013 kaukolämmön polttoaineiden kustannukset pienenevät noin 50 000€ vuodesta 2012. Muut kustannukset pienenevät tai pysyvät ennallaan. Käyttökustannusten nousua aiheutti kaukolämpöverkoston laajentaminen Kauppakadun kohdalla noin 17 000€:lla. Vuoden 2013 käyttökustannuksiin kirjattiin 40 000€ luottotappioita. Verkoston laajentamiseen ja luottotappioon ei ollut varauduttu käyttösuunnitelmassa 2013.

Kaukolämmön käyttökustannuksia vuonna 2012 nostivat lämpölaitoksella sattuneen öljyvahingon siivoustyöt sekä luottotappiot 50 000€.

Kaukolämmön myyntituloissa oli 14 000€ vakuutuskorvausta vuonna 2012, joten myyntitulot hiukan nousivat vuonna 2013. Kaukolämmön asiakashintoja tarkistettiin 1.9.2013 alkaen.

Kirkonkylän vesi- ja viemärlaitoksen vuoden 2013 käyttökustannuksia nostivat sähkön ja käytettävien kemikaalien kustannusnousu 18 500€ sekä vesijohtoverkoston laajennukseen käytetty 5 000€. Luottotappioita kirjattiin 7 500€. Muut käyttökustannukset pysyivät ennallaan. Kirkonkylän pumpattua vesimäärää nostaa elokuussa 2012 alkanut vesivuoto, joka kasvoi isoksi vuoden 2013 aikana. Vuoto löydettiin vasta maaliskuussa 2014, jolloin se korjattiin välittömästi.

Investoinnit

Honkavaaran lämpökeskuksen alueen kehittäminen on aloitettu investointimäärärahoilla 2011. Alueelle rakennetaan hakkeen varastointialue ja katos (v.2015) sekä keskitetään kunnan varastointi. Varastotiloja muutetaan purkamalla tarpeettomia sosiaaliiloja. Rakennetaan tulityöpaikka.

Kirkonkylän jäteveden puhdistamon altaiden ilmastusventtiilit ovat vanhentuneita, joten toiminnan jatkumiseksi ne uusitaan. Rakennuksen lämmöneristystä parannetaan, jotta voidaan toimia häiriöttömästi.

Honkavaaran varastojen käyttöä parannettiin ja kunnostettiin sosiaaliilat.

Kirkonkylän jätevedenpuhdistamon toisen saostusaltaan ilmastusventtiilit ja väliseinä uusittiin.

8. Tiet

Toiminnan kuvaus

Tekninen lautakunta vastaa kunnan kaavateiden rakentamisesta ja kunnossapidosta. Samoin lautakunta vastaa yksityistielain mukaan kunnalle kuuluvista ja muista kunnan vastuulleen ottamista tehtävistä.

Toiminta talousarviovuonna

Investointiohjelmassa hyväksytyjen kaavateiden suunnittelu ja rakentaminen.

Kaava-alueiden liikenneväyliä on yhteensä 31km. Valaistuja liikenneväyliä on 26km.

Suoritteita

		TP 2011	TP 2012	TA 2013	TP 2013
Tievalaistus	€/v	42 549	37 169	44 000	50 082
Yksityisteiden avustukset	€/v	21 208	37 859	35 000	34 195
Teiden muu kunnossapito	€/v	127 779	111 637	114 297	92 921
Tulot teiden kunnossapidosta	€/v	6 724	210	0	695
Teiden ylläpidon kokonaiskustannus	€/v	184 812	186 455	193 297	176 503

Tievalaistus sisältää kaava-alueiden teiden ja yleisten teiden sähkökustannukset. Yksityisteiden avustukset ovat kulloinkin voimassa olleiden päätösten mukaisesti yksityisteille maksettuja avustuksia. Teiden muu kunnossapito sisältää teiden kaikki kustannukset ilman sähköä ja avustuksia. Tulot teiden kunnossapidosta ovat yksityisteiden osakkailta perittyjä kunnossapitomaksuja. Yksityisteiden avustusten perusteet muuttuivat 2012.

Investoinnit

Opastetaulut (siniset) tienvarsilta vanhenevat ja niiden tilalle on asennettava uudet (ruskeat). Tienpitäjä kerää vanhat taulut pois vuonna 2014. Uusista tauluista on suunnitelmat ja ne vaihdetaan vuoden 2013 aikana.

Työ aloitettiin loppuvuodesta ja saatetaan loppuun kesällä 2014.

9. Urheilu- ja ulkoilualueet, yleiset alueet

Toiminnan kuvaus

Toiminta-ajatuksena on lisätä puolankalaisten sekä matkailijoiden urheilu- ja ulkoiluharrastusta houkuttelevilla olosuhteilla.

Toiminta talousarviovuonna

Puolangan kunta osallistuu Paljakan alueen latuverkoston kunnossapitoon valaistuksen lisäksi enintään 14.000 eurolla ja kunnan alueella olevien moottorikelkkareittien kunnossapitoon enintään 6.000 eurolla.

Moottorikelkkojen kulkupaikat kirkonkylällä määritetään.

Suoritteita

- hiihtolatuja kirkonkylällä 55km ja Paljakassa 90km
- kesäulkoilureittejä 90km
- taukopaikkoja 7kpl kunnan hoidettavana
- luistelualueita 2 kirkonkylällä ja 1 Väyrylän koululla
- 1 urheilukenttä
- 1 tenniskenttä

10. Muu teknisen osaston toiminta

Palo- ja pelastustoiminta

Palo- ja pelastustoimen järjestämisvastuu on Kajaanin kaupungin pelastuslaitoksella. Öljyntorjuntakaluston omistaa kunta ja sitä käyttää palo- ja pelastushenkilöstö.

Väestönsuojelu

Väestönsuojelun toimintaa on kehitettävä. Väestönsuojien varusteet tarkistetaan ja täydennetään. Kunnassa tulee tehdä valmiussuunnitelmat erilaisiin häiriötilanteisiin.

Liikenneturvallisuus

Liikenneturvallisuustyötä tehdään yhteistyössä Kainuun kuntien ja ELY-keskuksen kanssa. Liikenneturvallisuustyö on liikenneturvallisuuden kehittämistä, kuntalaisten neuvontaa ja ohjaamista mm. erilaisissa tapahtumissa. Työ on kunnassa järjestettävää itsenäistä toimintaa, jonka vetäjänä toimii oma työryhmä.

Jätehuolto

Palvelun järjestämisvastuu on Kainuun jätehuollon kuntayhtymällä.

Hankinnat

Puolangan kunta on mukana Kainuun kuntien yhteisessä hankintarenkaassa, joka hoitaa hankintojen kilpailuttamista. Kukin kunta itse määrittelee minkä tuotteiden osalta on mukana hankintarenkaan toiminnassa. Kunnan käytäntöjä näiden hankintojen osalta täsmennetään.

VESIHUOLTO TULOSLASKELMA

	2 011	2 012	2 013
TULOSLASKELMA			
Liikevaihto			
Vesimaksut	354 626	347 666	335 446
Liiketoiminnan muut tuotot	19 950	21 012	16 446
Materiaalit ja palvelut			
Aineet, tarvikkeet ja tavarat	-68 119	-110 916	-120 077
Palvelujen ostot	-148 332	-65 607	-74 371
Muut kulut	-2 278	-7 219	-8 586
Henkilöstökulut			
Palkat ja palkkiot	-71 353	-68 891	-73 548
Henkilöstösivukulut			
Eläkekulut	-11 423	-11 140	-17 507
Muut henkilösivukulut	-3 656	-3 579	-3 731
Poistot ja arvonalentumiset			
Suunnitelman muk.poistot	-93 330	-105 925	-97 152
LIIEKEYLIJÄÄMÄ (- ALIJÄÄMÄ)	-23 914	-4 600	-43 079
Rahoitustuotot ja -kulut			
Korkotuotot			
Muut rahoitustuotot			
Korvaus jäännöspääomas- ta	-14 820	-17 163	-16 034
YLIJÄÄMÄ/ALIJÄÄMÄ	-38 734	-21 763	-59 113

VESIHUOLTO/TASE

	2 011	2 012	2 013
VASTAAVAA			
PYSYVÄT VASTAAVAT			
AINEETTOMAT OIKEUDET			
Ohjelmistot			
AINEETTOMAT OIKEUDET			
RAKENNUKSET			
Vesih. rakennukset	39 007	33 156	28 183
RAKENNUKSET	39 007	33 156	28 183
KIINT.RAK.JA LAITTEET			
Vedenjakeluverkko	832 861	771 054	714 270
KIINT.RAK.JA LAITTEET	832 861	771 054	714 270
KONEET JA KALUSTO	24 404	19 047	13 690
KESKENERÄISET HANKINNAT		30 393	42 727
PYSYVÄT VASTAAVAT	896 273	853 651	798 869
VAIHTUVAT VASTAAVAT			
SAAMISET			
Vesimaksujäämät			
Vesimaksuj./Paljakk			
Vesimaksut/Komartek	30 344	29 861	26 848
LYHYTAIK.MYYNTISAAMIS.	30 344	29 861	26 848
VAIHTUVAT VASTAAVAT	30 344	29 861	26 848
VASTAAVAA	926 616	883 512	825 717
VASTATTAVAA			
OMA PÄÄOMA			
JÄÄNNÖSPÄÄOMA			
Jäännöspääoma	858 141	801 695	-755 217
JÄÄNNÖSPÄÄOMA	858 141	801 695	-755 217
MUU OMA PÄÄOMA			
Liittymismaksut			
TILIK.YLI/ALIJÄÄMÄ			
Tilik.yli/alijäämä	38 734	21 763	59 113
MUU OMA PÄÄOMA	38 734	21 763	59 113
OMA PÄÄOMA	-819 407	-799 933	-696 104

VIERAS PÄÄOMA

MUUT VELAT

Liittymism. ja muut velat	-75 464	-84 756	-91 385
---------------------------	---------	---------	---------

PTKÄAIK. VIERAS PÄÄOM

			-91 385
--	--	--	---------

OSTOVELAT

Ostolaskujen selv.tili	-21 463	-7 403	-26 494
------------------------	---------	--------	---------

OSTOVELAT	-21 463	7 403	-26 494
-----------	---------	-------	---------

SIIRTOVELAT

Lomapalkk.jak./vesih.	-10 282	-11 420	-11 734
-----------------------	---------	---------	---------

SIIRTOVELAT	-10 282	-11 420	-11 734
-------------	---------	---------	---------

LYH.AIK.VIERAS PÄÄOMA

	-31 745	-18 823	-38 228
--	---------	---------	---------

VIERAS PÄÄOMA

	-107 210	-103 580	-129 613
--	----------	----------	----------

VASTATTAVAA

	-926 616	-883 512	-825 717
--	----------	----------	----------

6.7. INVESTOINTIEN TOTEUTUMINEN

2013 (t€)	Kustannusarvio ja sen muutok- set	Ed. vuo- sien käyttö	Talousarvio	TA- muutokset	Talousarvio muutosten jälkeen	Toteuma	Poikkeama
Nettisivut							
Menot	15	0	15		15	0	-15
Tulot	0	0	0		0	0	0
Netto	0	0	0	0	0	0	0
Paljakan elokuvateatteri							
Menot	60	0	60		60	58	-2
Tulot	30	0	30		30	28	-2
Netto	-30	0	30	0	30	30	0
Kaukolämpötoiminta							
Bioenergian tuotannon tehostaminen							
Hakkeen varastoalue ja katos							
Menot	100	0	20		20	0	-20
Tulot							
Netto	100	0	20	0	20	0	-20
Vesi- ja viemärlaitos							
Jätevedenpuhdistamon ilmastus							
Menot	30	0	30		30	10	-20
Tulot		0					
Netto	30	0	30	0	30	10	-20
Pajan ja varaston tilat							
Menot	40	0	40		40	33	-7
Tulot							0
Netto	40		40		40	33	-7
Pikku-Puution vesihuolto							
Menot	300	0	300	-30	270	2	-268
Tulot							
Netto	300	0	300	-30	270	2	-268
Paljakan vesihuolto							
Menot	30	0	10		10	0	-10
Tulot							
Netto	30		10		10	0	-10
Kunnaskadun vesijohto							
Menot			0	30	30	30	0
Tulot							
Netto			0	30	30	30	0
Kaavatiet							
Paljakan kaavatiet							
Menot		0	10		10	0	-10
Tulot							
Netto	0		10		10	0	-10
Pikku-Puution kaavatiet							
Menot	0	0	150		150	0	-150

Tulot							
Netto	0		150		150	0	-150
Kirkonkylän kaavatiet							
Menot		0	35		35	0	-35
Tulot							
Netto	0		35		35	0	-35
Puistot, yleiset alueet							
Opastustaulut							
Menot	0	0	60	0	60	0	-60
Tulot							
Netto	0		60	0	60	0	-60
Paljakan kalastuspuisto							
Menot	0	0	10	0	10	13	3
Tulot						1	1
Netto	0		10	0	10	12	2
Kiinteistöt							
Kiinteistöjen korjaus							
Menot	0	0	35			0	0
Tulot							
Netto	0		35			0	0
Terveyskeskus						0	
Menot	0	0	6000		6000	3 918	-2 082
Tulot							
Netto	0		6000		6000	3 918	-2 082
Museon pärekatto							
Menot	20	0	20	0	20	9	-11
Tulot	17						0
Netto	3		20	0	3	6	3
Liikuntasali							
Menot	0	0	26	0	26	3	-23
Tulot							
Netto	0		26	0	26	3	-23
Omaisuu den osto ja myynti							
Menot	0	0	50		50	608	558
Tulot					0	699	699
Netto	0		50		50	-91	-141
Irtaimisto							
Menot	0	0	0		0	64	64
Tulot							
Netto	0		0		0	64	64

6.8. Tuloslaskelmaosan toteutumisvertailu

t€ 2013	Talousarvio	Toteuma	Poikkeama	TA- muutokset	Poikkeama muutoksen jälkeen
Toimintatulot	3 250	3 955	705	0	705
Myyntitulot	1 663	1 749			86
Maksutulot	963	1 138			175
Tuet ja avustukset	114	315			201
Muut tulot	510	753			243
Toimintamenot	-24 362	-24 636	-274		-274
Henkilöstömenot	-6 508	-6 598			-90
Palkat ja palkkiot	-4 327	-4 322			5
Henkilösivukulut	-2 180	-2 276			-96
Eläkekulut	-1 904	-2 059			-155
Muut henkilösivukulut	-277	-217			60
Palvelujen ostot	-15 526	-14 915			611
Aineet, tarvikkeet ja tavarat	-1 758	-1 648			110
Avustukset muille	-315	-1 310			-995
<i>Avustukset liikelaitoksille</i>					0
Muut menot	-255	-165			90
Toimintakate	-21 112	-20 681	431	0	431
Verotulot	7 900	8 124	224		224
Valtionosuudet	14 203	13 987	-216		-216
Arvonlisäveron takaisinperintä			0		0
Rahoitustulot ja -menot:	-56	-542	486	0	486
Korkotulot muilta	17	6	-11		-11
<i>Korkotulot liikelaitoksilta</i>			0		0
Muut rahoitustulot muilta	37	79	42		42
<i>Peruspääoman korko liikelaitoksilta</i>			0		0
Korkomenot	-100	-15	85		85
Muut rahoitusmenot	-10	-612	-602		-602
Vuosikate	935	888	-47	0	-47
Poistot ja arvonalentumiset	-1007	-968	39		39
Suunnitelman mukaiset poistot	-1007	-968	39		39
Arvonalentumiset		0	0		0
Satunnaiset erät	0	0	0	0	0
Satunnaiset tulot			0		0
Satunnaiset menot		0	0		0
<i>Tilikauden tulos</i>	-72	-80	-8	0	-8
Poistoeron lisäys (-) tai vähennys (+)			0		0
Varausten lisäys (-) tai vähennys (+)			0		0
Rahastojen lisäys (-) tai vähennys (+)	72	72	0		0
<i>Tilikauden ylijäämä (alijäämä)</i>	0	-8	-8	0	-8

Verotulot

	2013 t€	Talous- arvio	Toteu- tuma	Poik- keama
Verotulot		7 900	8 123	223
Kunnan tulovero		6 440	6 514	74
Osuus yhteisöveron tuo- tosta		820	966	146
Kiinteistövero		640	644	4

Kunnan tulovero on määrätynyt seuraavin perustein:

	Tuloveroprosentti
Verovuosi 2011	20,00
Verovuosi 2012	20,00
Verovuosi 2013	21,00

Valtionosuudet toteutuivat seuraavasti:

	2013 t€	Talousarvio	Toteutuma	Poikkeama
Kunnan peruspalvelujen valtionosuus		12 164	11 749	-415
Verotuloihin perustuva vo- tasaus		2 324	2 342	18
Järjestelmämuutoksen tasaus		-69	69	138
Opetus- ja kulttuuritoimen muu valtionosuus		-216	-173	43
Yhteensä		14 203	13 987	-216

HENKILÖSTÖSUUNNITELMA 2013

	TA 2013	TP 2013
KUNNAN JOHTO		
Kunnanjohtaja	1	1
HALLINTO-OSASTO		
Hallintojohtaja	1	1
Toimistosihtööri	6	6
Asuntosihtööri	1	1
	8	8
Maaseutuhallinto		
Maaseutupäällikkö	1	1
Maaseutusihtööri	1,4	1,4
Palvelusihtööri	1	1
	3,4	3,4
Elinkeinoasiamies	1	1
Aluearkkitehti (ma)	1	1
Sote		
Kansanterveystyön johtava lääkäri	0,25	0,25
Sosiaalijohtaja		1
Sosiaalityöntekijä	2	1
Sosiaaliohjaaja	1	1
Toimistosihtööri	1	1
Kuntouttavan työtoiminnan ohjaaja	1	1
	6	5,25
Hallinto-osasto yhteensä	19,65	19,65
SIVISTYSOSASTO		
	TA 2013	TP 2013
Sivistysjohtaja	1	1
Puolankajärven koulu		
Rehtori	1	1
ATK-tukihenkilö, yht lukio	1	1
Luokanopettaja	7	7
Eriyisluokanopettaja	3	3
Eriyisopettaja	2	2

Kiertävä englannin opettaja	1	1
Koulunkäyntiavustaja	6	7
Opinto-ohjaaja, apulaisrehtori	1	1
Lehtori/tuntiopettaja	13	13
	35	36
Väyrylän koulu		
Luokanopettaja	2	2
Koulunkäyntiavustaja	1	1
	3	3
Lukio		
Lehtori	2	2
Kirjasto		
Kirjastonjohtaja	1	1
Kirjastovirkailija	2	2
	3	3
Nuoriso- ja liikunta		
Nuoriso-ohjaaja	1	1
Etsivä nuorisotyöntekijä	1	0,4
Liikuntaneuvoja	1	1
	3	2,4
Päivähoito		
Päivähoidon ohjaaja	1	1
Perhepäivähoito		
Perhepäivähoitaja	2	1
Päiväkoti		
Päiväkodin johtaja	1	1
Lastentarhanopettaja	1	1
Päivähoitaja	2	2
Päiväkotiapulainen	1	1
Iltapäiväkerho/päiväkotiap.	1	1
Avustaja, henk.koht	1	1
Iltapäiväkerho/päiväkotiap.(ma)	1	1
	8	8
Ryhmäperhepäiväkodit		
Ryhmäperhepäivähoitaja	5	6
Ryhmäperhepäivähoitaja(ma)	3	3
	8	9
Sivistysosasto yhteensä	66	66,4

TEKNINEN OSASTO	TA 2013	TP 2013
Tekninen johtaja	1	1
Tekninen hallinto		
Työpäällikkö	1	1
Rakennustarkastaja	1	1
Ympäristötarkastaja	0,3	0,3
Ruokahuoltopäällikkö	1	1
	3,3	3,3
Rekisteripäivittäjä (ma)	1	1
Siivous- ja ruokahuolto		
Emäntä	1	1
Keittäjä	2	2
Ravitsemistyöntekijä	3	3
Keittiöapulainen	1	1
Ravitsemistyöntekijä/ls	1,5	1,5
Siivooja	1,5	1
Laitoshuoltaja	5	5,5
Keittäjä-siivooja (Väyrylä)	1	1
	16	16
Tekninen henkilöstö		
Kiinteistönhoitaja	4,5	4,5
Lämpölaitoksen hoitaja	1	1
Laitosmies	1	1
Kirvesmies	1	1
Rakennusmies	1	1
Seka- ja aputyöntekijä	1	1
Puhdistamonhoitaja	1	1
Liikunta-alueiden hoitaja	1	1
Kausityöntekijä, viheralueet	1	1
	12,5	12,5
Tekninen osasto yhteensä	33,8	33,8
Työntekijöitä yhteensä	119,45	119,85

6.9. Rahoitusosan toteutumisvertailu

t€ 2013

	Talousarvio	Toteutuma	Poikkeama	TA- muutos	Poikkeama muutoksen jälkeen
Toiminta ja investoinnit					
Toiminnan rahavirta					
Vuosikate +/-	935	888	-47		-47
Satunnaiset erät +/-	0	0	0		0
Tulorahoituksen korjauserät	0	-13	-13		-13
Investoinnit					
Investointimenot	-6 871	-4 749	2 122		2 122
Rahoitusosuudet investointimenoihin +	17	46	29		29
Liittymismaksut	0	0	0		0
Pys.vast.hyöd.luovutustulot	50	713	663		663
Toiminnan ja investointien rahavirta	-5 869	-3 115	2 754	0	2 754
Rahoituksen rahavirta					
Antolainauksen muutokset					
Antolainasaamisten lisäykset			0		0
Antolainasaamisten vähennykset	100	677	577		577
Lainakannan muutokset					
Pitkäaikaisten lainojen lisäys	6 000	2 000	-4 000		-4 000
Pitkäaikaisten lainojen vähennys	-800	-823	-23		-23
Lyhytaikaisten lainojen muutos			0		0
Oman pääoman muutokset			0		0
Muut maksuvalmiuden muutokset		12	12		12
Rahoituksen rahavirta	5 300	1 866	-3 434		-3 434
Rahavarojen muutos		-1 250	-1 250	0	-1 250

6.10. Yhteenveto valtuuston hyväksymien sitovien määrärahojen ja tuloarvioiden toteutumisesta

2013	Määrärahat			TA-muutos	Poikk. muutoksen jälk.	Tuloarviot			TA-muutos	Poikk. muutoksen jälk.
	Talous-arvio	Toteutuma	Poikkeama			Talous-arvio	Toteutuma	Poikkeama		
KÄYTTÖTALOUSOSA	24 362	24 635	273	0	273	3 251	3954	703	0	703
Vaalit	0	1	1		0			0	0	0
Valtuusto	18	32	14		14				0	
Tarkastustoiminta	11	13	2		2			0		0
Kunnanhallitus	1 439	1 607	168		168	244	272	28		28
Sote	14 299	14 738	439		439	840	1 576	736	0	736
Sivistyslautakunta	4 550	4 302	-248		-248	176	198	22		22
Tekninen lautakunta	4 045	3 942	-103		-103	1 991	1 908	-83		-83
INVESTOINTIOSA	6 871	4749	-2 122	0	-2 122	97	757	660	0	660
Nettisivut	15	0	15							
Paljakan elokuvateatteri	60	58	-2		-2	30	28	-2		-2
Bioene.tuot. tehost./Hakkeen varastoalue ja katos	20	0	-20		-20			0		0
Jätevedenpuhdistamon ilmastus	30	10	-20		-20	0		0		0
Pajan ja varaston tilat	40	33	-7		-7			0		0
Pikku-Puution vesihuolto	300	2	-298	-30	-268					
Paljakan vesihuolto	10		-10		-10	0		0		0
Kunnaskadun vesijohto valt. 16.12.14	0	30	30	30	0	0		0		0
Paljakan kaavatiet	10	0	-10	0	-10			0		0
Pikku-Puution kaavatiet	150	0	-150		-150					
Kirkonkylän kaavatiet	35	0	-35	0	-35					
Opastustaulut	60	0	-60	0	-60					
Paljakan kalastuspuisto	10	13	3	0	3		1	1		1
Kiinteistöjen korjaus	35	0	-35		-35					
Terveyskeskus	6 000	3 919	-2 081		-2 081		0	0		0
Museon pärekatto	20	9	-11		-11	17	6	-11		-11
Liikuntasali,verho-ja valokiskot, peilit	26	3	-23		-23					
Keskipisteen puiston katos						0	10	10		10
Omaisuuuden osto/myynti	50	608	558	0	558	50	712	662	0	662
Irtaimisto	0	64	64		64			0		0
TULOSLASKELMAOSA	110	627	517	0	517	22 156	22 195	39	0	39
Verotulot						7900	8123	223		223
Valtionosuudet						14203	13987	-216		-216
Korkotulot						17	6	-11		-11
Muut rahoitustulot						36	79	43		43
Korkomenot	100	15	-85		-85			0		0
Muut rahoitusmenot	10	612	602		602			0		0

RAHOITUSOSA	800	823	23	0	23	6 100	2 689	-3 411	0	-3 411
Antolainauksen muutokset			0	0	0	100	677	577	0	577
Antolainasaamisten lisäykset			0		0					
Antolainasaamisten vähennykset			0		0	100	677	577		577
Lainakannan muutokset			0	0	0	6 000	2 000	-4 000	0	-4 000
Pitkäaikaisten lainojen lisäys			0		0	6 000	2 000	-4 000		-4 000
Pitkäaikaisten lainojen vähennys	800	823	23		23					
Lyhytaikaisten lainojen muutos			0		0			0		0
Oman pääoman muutokset			0					0		0
Muut maksuvalmiuden muutokset			0		0		12	12		12
YHTEENSÄ	32 143	30 834	-1 309	0	-1 309	31 604	29 595	-2009	0	-2009